

Горный турклуб МГУ им. М.В. Ломоносова



ОТЧЕТ

**о горном походе 3-ей категории сложности,
проведенном на Центральном Тянь-Шане (Акшийрак)
с 21 августа по 5 сентября 2025 года**

Руководитель похода: Федулова Ю.А.
тел.: +7 (903) 259-09-55
e-mail: bolshoychelovek1998@gmail.com

Маршрутная книжка № 11/3-303

Москва, 2025

ОГЛАВЛЕНИЕ

1. СПРАВОЧНЫЕ СВЕДЕНИЯ.....	4
2. СОСТАВ ГРУППЫ.....	5
3. ХАРАКТЕРИСТИКА РАЙОНА.....	5
3.1. ОБЗОР РАЙОНА.....	6
3.2. ОБЩАЯ ИДЕЯ ПОХОДА.....	7
3.3. ТРАНСПОРТНАЯ ДОСТУПНОСТЬ.....	7
3.4. АВАРИЙНЫЕ ВЫХОДЫ.....	8
4. ПЛАН-ГРАФИК.....	9
4.1. ГРАФИК МАРШРУТА ЗАЯВЛЕННЫЙ.....	9
4.2. ГРАФИК МАРШРУТА СКОРРЕКТИРОВАННЫЙ.....	11
4.3. ГРАФИК МАРШРУТА ПРОЙДЕННЫЙ.....	13
4.4. СХЕМА ПРОЙДЕННОГО МАРШРУТА.....	15
4.5. ВЫСОТНЫЙ ГРАФИК.....	16
5. ТЕХНИЧЕСКОЕ ОПИСАНИЕ.....	17
Акклиматизация.....	17
Описание маршрута.....	18
1 день, 21.08.....	18
5.1. Перевал Воздушный.....	23
2 день, 22.08.....	24
3 день, 23.08.....	33
5.2. Перевал Каинды.....	49
4 день, 24.08.....	50
5 день, 25.08.....	66
6 день, 26.08.....	81
5.3. Перевал Скальный (радиально).....	84
7 день, 27.08.....	85
8 день, 28.08.....	96
5.4. Перевал Птицы.....	106
9 день, 29.08.....	107
10 день, 30.08.....	125
5.5. Перевал Экспедиционный Западный (радиально).....	132
11 день, 31.08.....	133
5.6. Перевал Карасай Северный.....	147
12 день, 01.09.....	148
13 день, 02.09.....	161
5.7. Перевал Союзмультфильм.....	173
14 день, 03.09.....	174
15 день, 04.09.....	192
16 день, 05.09.....	201

6. ОТЧЕТЫ ПО ДОЛЖНОСТЯМ.....	204
6.1. ЛОГИСТИКА.....	204
6.2. СНАРЯЖЕНИЕ.....	204
6.3. РАСКЛАДКА.....	206
6.4. МЕДИЦИНА.....	208
6.5. СТРАХОВАНИЕ.....	209
6.6. СПУТНИКОВАЯ СВЯЗЬ.....	209
6.7. ФИНАНСЫ.....	209
7. ВЫВОДЫ И РЕКОМЕНДАЦИИ.....	211
ИСПОЛЬЗУЕМЫЕ МАТЕРИАЛЫ.....	212
СНЯТЫЕ ЗАПИСКИ.....	213

1. СПРАВОЧНЫЕ СВЕДЕНИЯ

<i>Вид туризма:</i>	горный
<i>Район:</i>	Тянь-Шань Центральный (Акшийрак)
<i>Категория сложности:</i>	третья
<i>Количество участников:</i>	5
<i>Сроки проведения:</i>	21 августа - 5 сентября
<i>Продолжительность:</i>	16 дней
<i>Протяженность:</i>	121 км (119 км в зачет)
<i>Набор высоты:</i>	4650 м
<i>Нитка маршрута:</i>	Долина Борду — ледник Борду Западный — перевал Воздушный (2А, 4530) — ледник Северный Кара-Сай — ледник Каинды — перевал Каинды (1Б, 4310) — долина Каинды — ледник Веерообразный Левый — перевал Скальный (1Б, 4550, радиально) — перевал Птицы (2А, 4750) — ледник Петрова — перевал Экспедиционный Зап. (1Б, 4630, радиально) — перевал Карасай Сев. (2А, 4560) — ледник Северный Кара-Сай — перевал Союзмультфильм (1Б, 4490) — ледник Большой Казан — долина Ак-Бель — долина Кум-Тер — долина Ара-Бель-Суу
<i>Пройдено всего препятствий:</i>	7
<i>Распределение по категорийности:</i>	1Б - 4 (2 рад) 2А - 3
<i>Максимальная высота:</i>	4750 м (пер. Птицы)
<i>Максимальная высота ночевки:</i>	4630 м (под пер. Птицы)

2. СОСТАВ ГРУППЫ

№	ФИО, год рождения	Опыт	Должность
1	 <p>Федулова Юлия Александровна, 1998</p>	5ГУ, 2ГР	руководитель
2	 <p>Корунов Алексей Олегович, 2000</p>	2ГУ	снаряженец, хронометрист
3	 <p>Крылов Артем Александрович, 1990</p>	4ГУ	реммастер, фотограф
4	 <p>Митюшина Анастасия Андреевна, 2001</p>	2ГУ	штурман, медик
5	 <p>Филиппов Алексей Владимирович, 1994</p>	1ГУ	финансист, видеооператор

3. ХАРАКТЕРИСТИКА РАЙОНА

3.1. ОБЗОР РАЙОНА

Акшийрак – это горный район Тянь-Шаня, расположенный к югу от хребта Терской-Алатау и отделённый от него долиной реки Сарычат. Река эта после поворота на юг носит название Ирташ, затем меняет его на Уч-Кель и является правым притоком реки Сары-Джаз. Она отделяет Акшийрак на востоке от горного массива Куйлю. С запада к Акшийраку примыкают вытянувшиеся на 50-60 км в длину и на 20-30 км в ширину Кумторские сырты (высокогорные равнина, фактически степь, местами заболоченная из-за вечной мерзлоты). По ним на юго-запад стекают истоки реки Нарын. С юга массив отгорожен сыртами от хребта Кокшаалтау.

Акшийрак (высшая точка – 5150 м) состоит из трех сближенных параллельных гряд (хребтов), ориентированных с северо-востока на юго-запад и разделенных крупными продольными долинами. Между северной и средней грядами лежит глубокая продольная долина, в западной части которой расположен ледник Петрова (его длина – 14 км, по величине это третий ледник бывшего Советского Тянь-Шаня), а в восточной части находятся ледники Джамансу (длиной более 10 км). Между средней и южной грядами лежат ледники: с западной части – Карасай Южный, а с восточной – Каинды (длиной более 8 км). Западная часть средней гряды отделена от основного массива большим (длиной более 10 км) ледником Карасай Северный.

Общее число ледников в массиве – более 130, площадь оледенения – около 450 кв. км. Языки ледников лежат на высотах 3700-4100 м, снеговая линия – 4100-4400 м в зависимости от экспозиции склонов. Следует отметить сравнительно слабую разорванность ледников, здесь нет больших ледопадов.

Рельеф внутренней части массива Акшийрак имеет типичный альпийский облик – узкие скалистые водоразделы, крутые стенки, острые вершины и гребни. Последние из-за большой крутизны склонов часто лишены покрова льда и фирна, даже если они поднимаются выше снеговой линии. Многое здесь объясняется абсолютной высотой района, а также тем, что сложен этот горный массив метаморфическими сланцами, известняками, гранитами. Однако, несмотря на скальный рельеф, практически все сложные перевалы (2Б-3А) в массиве Акшийрак снежно-ледовые. В то же время есть большое количество достаточно простых перевалов 1Б-2А категорий. В районе много интересных вершин, но ввиду удаленности района большинство из них до сих пор остаются нехоженными.

Климат на Акшийраке более суров, чем на соседнем хребте Терской-Алатау. Массив практически полностью поднят на высоту более 4 километров. Средняя годовая температура даже на сыртах – 7-8 °С, т. е. ниже, чем на Памире или на Новой Земле. Здесь только три месяца в году имеют положительную среднюю температуру, и нет ни одного дня без заморозков. Среднесуточная температура самого теплого месяца июля – в районе сыртов +4.7 °С, в августе +3.0 °С. Так что неудивительно, что не то что деревьев, но и стланника здесь практически нет. Более того, травянистые поляны на высоте выше 4 тысяч – тоже редкость.

3.2. ОБЩАЯ ИДЕЯ ПОХОДА

Было желание пройти в меру спортивный и насыщенный маршрут с разнообразным рельефом. Район привлек мое внимание в первую очередь большим количеством ледников и наличием перевалов, подходящих для похода 3 к.с. Категории сложности перевалов здесь варьируются от 1А до 3А, характерные высоты препятствий составляют 4500–4800 м.

У руководителя было некоторое ограничение по срокам, в связи с тем, что перед этим походом он планировал сходить еще в один поход. Помимо этого, зная особенности климата Акшийрака, не очень хотелось сдвигать даты похода в сторону сентября. Так, при планировании родилась идея поделить маршрут на две части: акклиматизационная и основная. Акклиматизационной частью руководил опытный участник, а руководитель основного похода в это время завершал свой другой поход. Дополнительно в рамках акклиматизации планировалось занести заброску в нужную точку. К началу основной части маршрута группа была уже акклиматизирована и готова к прохождению определяющих препятствий.

Фактическая реализация плана произошла наполовину. Участники успешно акклиматизировались и доставили заброску в нужную точку. Об этом вы можете прочитать в отчете Алиповой Ксении:

https://docs.google.com/document/d/e/2PACX-1vQdt1NHS4Ue8mu2GTSrdwBfxOOQwpmdb_oLFJOaMifuzXeVl5l0mIQThckLefxPgju3eZ620vDr8km1Ee/pub

А в походе, куда ходил руководитель, произошел НС, в результате чего руководитель был вынужден задержаться на несколько дней. Группа встретила с руководителем в Караколе. Чтоб уложиться в заявленные даты, мы немного изменили планируемую нитку маршрута, все нюансы обсудили с МКК, получили добро и отправились к точке начала основного маршрута.

3.3. ТРАНСПОРТНАЯ ДОСТУПНОСТЬ

В северо-западной части района располагается золотодобывающий комбинат Кумтор. К нему идет широкая дорога, по ней можно проехать на любом автомобиле. Непосредственно перед территорией комбината располагается КПП (примерно здесь: N 41.88338° E 78.12127°), дальше которого не пускают. В пятикилометровой зоне от КПП регулярно курсирует автомобиль с охранниками.

В долину реки Борду: Хорошая грунтовая дорога, но на пути встречаются широкие разливы и заболоченные участки, поэтому рекомендуется внедорожник.

В долину реки Каинды: Хорошая грунтовая дорога, на внедорожнике можно доехать до перевала Ишигарт. Это дорога проходит вдоль всей южной части хребта Акшийрак.

Таким образом, вариантов заезда в район не слишком много: с запада (долина Борду), с юго-запада и с юго-востока (долина реки Каинды). Ну и, конечно, есть вариант захода в район с севера, со стороны хребта Терскей. Этот вариант подразумевает пересечение хребта Терскей в рамках акклиматизации и подход к хребту Акшийрак по сыртам.

3.4. АВАРИЙНЫЕ ВЫХОДЫ

На протяжении всего маршрута были возможны аварийные выходы вниз по долинам рек:

- С ледника Северный Кара-Сай на юго-запад по долине Кара-Сай к дороге.
- С ледника Северный Кара-Сай на запад через перевал Союзмультфильм (1Б) в долину Ак-Бель к дороге.
- С ледника Петрова на запад к озеру Петрова, далее к комбинату Кумтор.
- С ледника Петрова на север через перевал Сарытор Ц (2А) в долину Сары-Чат, далее на запад по сыртам в долину Ара-Бель и по ней к дороге.
- С ледника Джаман-Суу на восток в долину Джаман-Суу, далее через перевал Доброе Утро (1Б) или в обход по долине Ирташ в долину Нишгарт к перевалу Ишигарт (1А) на дорогу.
- С ледника Каинды на северо-восток по долине Каинды к дороге, если находимся восточнее перевала Каинды (1Б), и на юго-запад по долине Кара-Сай к дороге, если находимся западнее перевала.

4. ПЛАН-ГРАФИК

4.1. ГРАФИК МАРШРУТА ЗАЯВЛЕННЫЙ

№	Дата	Участок маршрута	l, км	h _{min} , м	h _{max} , м	h _{ночь} , м	dh, м	ЧХВ _{расч} , ч
1	18.08	Приезд. Подъем по д.р. Борду под ледник	2,1	3680	3840	3840	+160	2
2	19.08	Выход на ледник – подход под пер. Воздушный	4,3	3840	4320	4320	+480	4
3	20.08	Пер. Воздушный (2А, 4495) – выход на ледник Северный Кара-Сай	4,7	3910	4495	3955	+230/ –590	3
4	21.08	Подход по леднику Северный Кара-Сай под пер. Карасай Сев.	7	3955	4435	4435	+480	5
5	22.08	Пер. Карасай Сев. (2А, 4593) – подход под пер. Экспедиционный Вост.	3,3	4435	4585	4585	+270/ –120	3
6	23.08	Пер. Экспедиционный Вост. (1Б, 4673) – ледник Веерообразный Правый – д.р. Каинды (здесь заброска)	6,9	3820	4645	3820	+60/ –825	4
7	24.08	Дневка	–	–	–	–	–	–
8	25.08	Д.р. Каинды – ледник Веерообразный Левый – подход под пер. Скальный	4,9	3820	4420	4420	+600	5
9	26.08	Пер. Скальный (1Б, 4557, радиально) – подход под пер. Птицы	2,7	4420	4625	4625	+310/ –110	3

10	27.08	Пер. Птицы (2А, 4730) – выход на ледник Петрова	8,7	4110	4740	4110	+120/ –630	5
11	28.08	Ледник Петрова – пер. Джамансу Сев. (1Б, 4520) – ледник Джаман-Суу	9,8	4050	4570	4050	+460/ –520	7
12	29.08	Подход по леднику Джаман-Суу под пер. Джамансу Южн.	6,4	4050	4560	4560	+510	5
13	30.08	Пер. Джамансу Южн. (2А, 4761) – спуск к озеру под ледником Южный Джаман-Суу	5,2	3910	4750	3910	+190/ –840	4
14	31.08	Д.р. Каинды – полудневка (здесь заброска)	4,7	3690	3920	3820	+140/ –230	3
15	01.09	Ледник Каидны – пер. Каинды (1Б, 4324)	7	3800	4300	4300	+530/ –40	5
16	02.09	Траверс пика Турклуба МГУ (2А, 4983) – ледник Южный Кара-Сай	3,1	4300	4945	4780	+640/ –165	5
17	03.09	Ледник Южный Кара-Сай – д.р. Кара-Сай	6,3	3920	4775	3920	–860	4
18	04.09	Д.р. Кара-Сай – ледник Северный Кара-Сай – подход по пер. Союзмультфильм	9,7	3780	4360	4360	+635/ –200	7
19	05.09	Пер. Союзмультфильм (1Б, 4473) – ледник Большой Казан – д.р. Ак-Бель	7,6	3710	4460	3710	+125/ –770	5
20	06.09	Спуск в д.р. Кум-Тер до дороги	8	3545	3710	3560	+40/ –190	3
21	07.09	День запаса	–	–	–	–	–	–

4.2. ГРАФИК МАРШРУТА СКОРРЕКТИРОВАННЫЙ

№	Дата	Участок маршрута	l, км	h _{min} , м	h _{max} , м	h _{ночь} , м	dh, м	ЧХВ _{расч} , ч
1	21.08	Приезд. Подъем по д.р. Борду под ледник Борду Западный	2,1	3680	3840	3840	+160	2
2	22.08	Выход на ледник Борду Западный – подход под пер. Воздушный	4,3	3840	4320	4320	+480	4
3	23.08	Пер. Воздушный (2А, 4495) – спуск к леднику Северный Кара-Сай	9	3780	4495	3780	+260/ –790	3
4	24.08	Ледник Северный Кара-Сай – подход под пер. Каинды	6	3780	4300	4300	+525	5
5	25.08	Пер. Каинды (1Б, 4324) – д.р. Каинды – место заброски	6,2	3810	4300	3810	–500	3
6	26.08	День запаса	–	–	–	–	–	–
7	27.08	Д.р. Каинды – ледник Веерообразный Левый – подход под пер. Скальный	4,9	3820	4420	4420	+600	5
8	28.08	Пер. Скальный (1Б, 4557, рад.) – подход под пер. Птицы	2,7	4420	4625	4625	+310/ –110	3
9	29.08	Пер. Птицы (2А, 4730) – спуск на ледник Петрова	8,7	4110	4740	4110	+120/ –630	5
10	30.08	Ледник Петрова	6	4110	4200	4200	+220/ –180	3
11	31.08	Ледник Петрова – подход под пер. Карасай Сев.	4,2	4200	4500	4500	+325	3
12	01.09	Пер. Экспедиционный Зап. (1Б, 4600, рад)	3	4450	4600	4500	+150/ –150	2

13	02.09	Пер. Карасай Сев. (2А, 4593) – спуск к леднику Северный Кара-Сай	8,6	4500	3960	3960	+120/ –660	5
14	03.09	Ледник Северный Кара-Сай – подъем под перевал Союзмультфильм	5,1	3960	4325	4325	+520/ –150	5
15	04.09	Пер. Союзмультфильм (1Б, 4473) – ледник Большой Казан – д.р. Ак-Бель	7,6	3710	4460	3710	+125/ –770	5
16	05.09	Д.р. Ак-Бель – д.р. Борду – д.р. Кум-Тер	8	3545	3710	3560	+40/ –190	3
17	06.09	Д.р. Кум-Тер – д.р. Ара-Бель-Суу	7	3560	3650	3630	+80/ –90	2
18	07.09	День запаса	–	–	–	–	–	–

4.3. ГРАФИК МАРШРУТА ПРОЙДЕННЫЙ

№	Дата	Участок маршрута	l, км	h _{min} , м	h _{max} , м	h _{ночь} , м	dh, м	ЧХВ, ч
1	21.08	Приезд. Подъем по д.р. Борду под ледник Борду Западный	0,9	3700	3760	3760	+75/ –15	0:25
2	22.08	Выход на ледник Борду Западный – подход под пер. Воздушный	4,8	3760	4300	4300	+530	2:55
3	23.08	Пер. Воздушный (2А, 4530) – спуск к леднику Северный Кара-Сай	3,3	4080	4530	4080	+270/ –445	9:42
4	24.08	Ледник Северный Кара-Сай – выход на ледник Каинды	9,4	3785	4110	4100	+410/ –390	4:53
5	25.08	Ледник Каинды – пер. Каинды (1Б, 4310) – д.р. Каинды – место заброски	9,2	3800	4310	3820	+255/ –545	4:42
6	26.08	Дневка	–	–	–	–	–	–
7	27.08	Д.р. Каинды – ледник Веерообразный Левый – подход под пер. Скальный	5,0	3820	4420	4420	+610	2:20
8	28.08	Пер. Скальный (1Б, 4550, рад.) – подход под пер. Птицы	3,2	4420	4630	4630	+315/ –135	3:17
9	29.08	Пер. Птицы (2А, 4750) – спуск на ледник Петрова	8,3	4070	4750	4090	+125/ –675	5:30
10	30.08	Ледник Петрова	6,8	3910	4200	4200	+320/ –210	2:53
11	31.08	Ледник Петрова – подход под пер. Карасай Сев. – пер.	7,5	4200	4655	4415	+475/	5:30

		Экспедиционный Зап. (1Б, 4630, рад)					–255	
12	01.09	Пер. Карасай Сев. (2А, 4560) – спуск к леднику Северный Кара-Сай	4,1	4295	4560	4295	+150/ –270	7:15
13	02.09	Ледник Северный Кара-Сай	8,3	3795	4300	3855	+155/ –600	4:06
14	03.09	Подъем к перевалу Союзмультфильм – пер. Союзмультфильм (1Б, 4490) – ледник Большой Казан – д.р. Ак-Бель	9,2	3800	4490	3800	+635/ –700	3:53
15	04.09	Д.р. Ак-Бель – д.р. Борду – д.р. Кум-Тер	14,6	3550	3800	3590	+135/ –350	3:59
16	05.09	Д.р. Кум-Тер – д.р. Ара-Бель-Суу	7,0	3590	3650	3630	+90/ –75	1:41

Причины отклонения от заявленного маршрута:

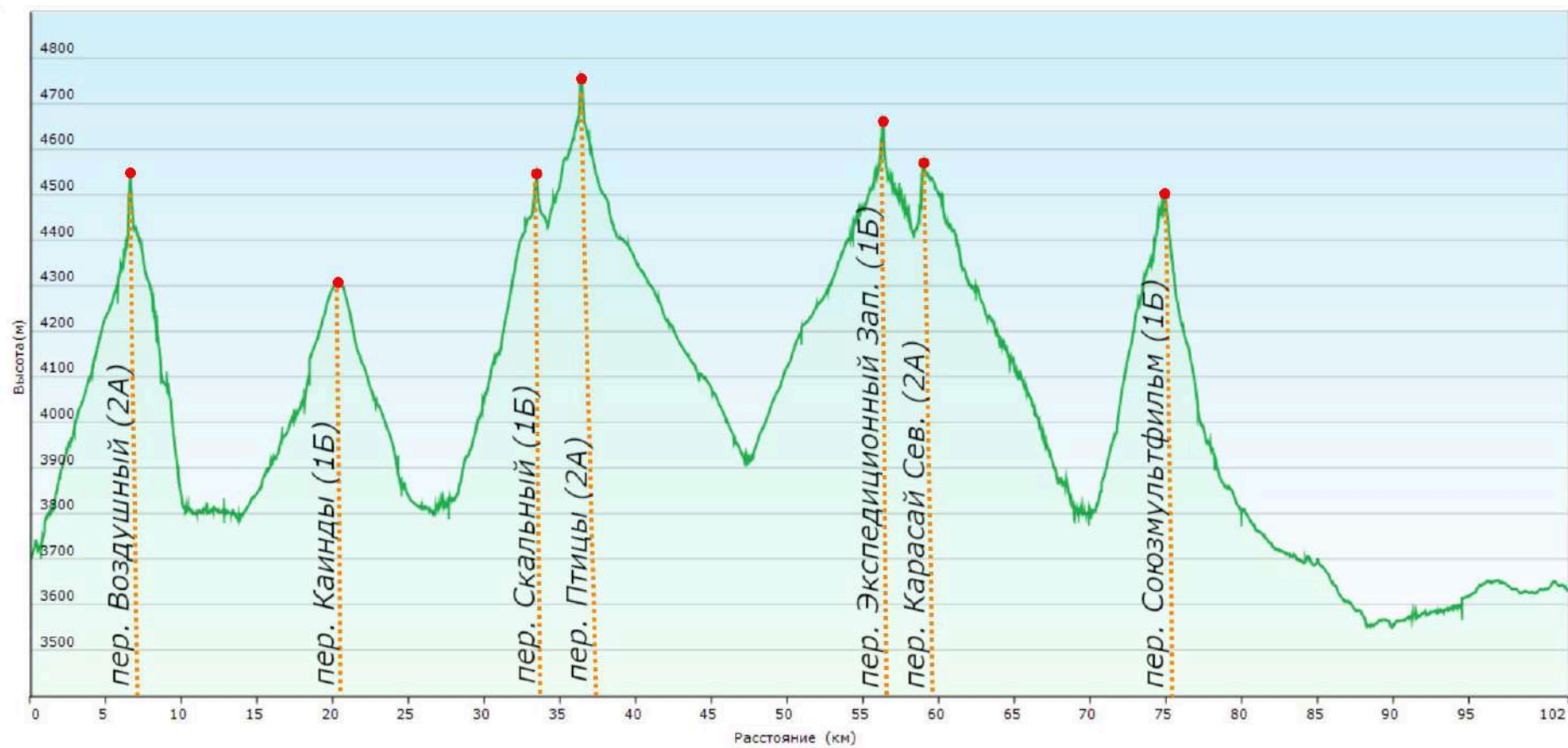
Как я уже писала выше, ввиду форс-мажора со стороны руководителя, мы были вынуждены сдвинуть дату начала похода на 3 дня вперед. А для того, чтобы уложиться в сроки, заявленный маршрут был несколько урезан. Новый план был согласован с МКК, он соответствует пройденному маршруту.

Основные изменения в нитке маршрута:

- Вместо трех колец осталось два. Мы не пошли на ледник Джаман-Суу, соответственно убрали из маршрута перевалы Джамансу Южн. (2А) и Джамансу Сев. (1Б).
- Был изменен порядок взятия перевалов. После перевала Воздушный мы пошли в долину Каинды, затем на ледник Петрова и ледник Северный Кара-Сай. Таким образом мы сделали большой круг (примерно в середине пути забрали заброску) и вышли через перевал Союзмультфильм.
- Перевалы Каинды и Карасай Сев. были пройдены в обратном направлении.

Ссылка на трек:
<https://nakarte.me/#m=12/41.82539/78.26838&l=Co/B/Wp&nktl=VsMJLVosJ9B2135TiD32iA>

4.5. ВЫСОТНЫЙ ГРАФИК



5. ТЕХНИЧЕСКОЕ ОПИСАНИЕ

Акклиматизация

На этапе планирования маршрута было решено заносить заброску в долину реки Каинды в рамках другого похода. С 9 по 17 августа группа под руководством Алиповой Ксении совершала акклиматизационный выход, в результате которого заброска была донесена в назначенную точку (фото 0.1).



0.1. Закапывание заброски в долине реки Каинды

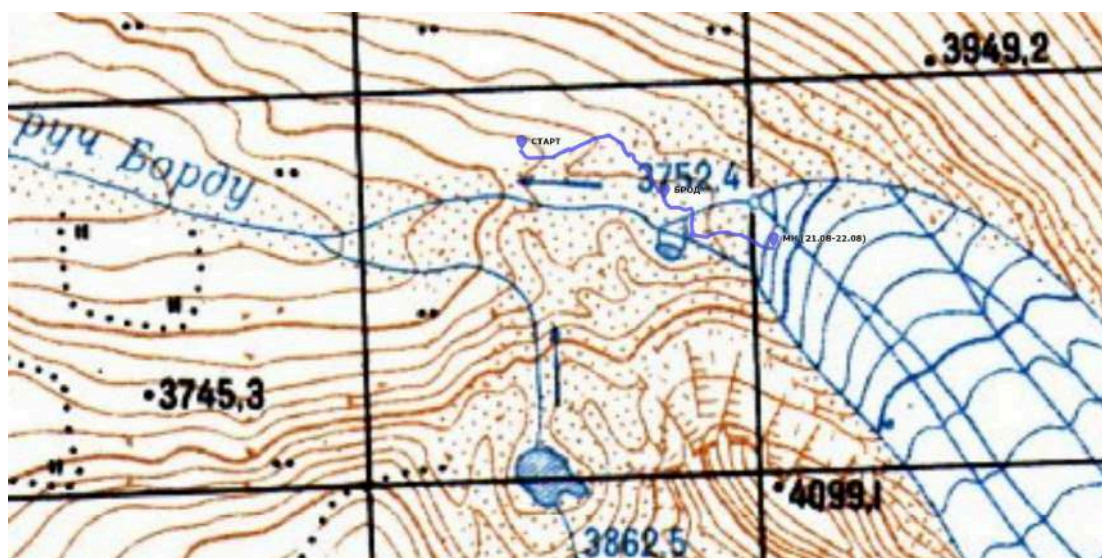
Описание маршрута

1 день, 21.08

Расстояние: 0,9 км
Начальн. высота: 3700 м
Высота ночевки: 3760 м
Минимал. высота: 3700 м
Максимал. высота: 3760 м
Перепад высот: +75 м, -15 м



Погода: Вечером пасмурно, мелкий снег. Ночью -2°.



Участок маршрута	Время ГХВ (ЧХВ)	Характер пути	Способ передвиж.	Примеч.
От старта до брода	18:10 - 18:25 (0:15)	Боковой карман морены	Индивидуально, каска, палки.	
Брод	18:25 - 18:35	Течение слабое	Индивидуально, каска, палки.	
От брода до МН	18:35 - 18:45 (0:10)	Старая морена	Индивидуально, каска, палки.	

С Юрием Траченко мы заранее договорились, что машина будет к 11:00, однако все утро лил дождь, и водитель приехал к нам на адрес только в 13:00. Погрузились в машину и поехали из Каракола к месту начала маршрута. Водитель смог проехать

достаточно далеко по долине Борду, прямо до конца дороги (фото 1.1). В 17:30 мы были на точке старта ({СТАРТ}).

Акшийрак встретил нас пасмурной погодой, в долине висела серая туча. Вечерело, так что на сегодня план был выйти на морену и встать там на ночевку. В 18:10 начали движение по боковому карману морены (фото 1.2), обогнули моренный вал, вышли к правому притоку реки Борду (фото 1.3). В этом месте ({БРОД}) правый приток реки разливается на несколько рукавов, первые пару рукавов перешли по камушкам, но основной рукав пришлось переходить в бродовой обуви (фото 1.4).

После брода мы поднялись на морену (фото 1.5) и нашли там отличное место для постановки лагеря (фото 1.6). В 18:45 встали на ночевку ({МН}), высота 3760. К вечеру тучи рассосались, мы наблюдали красивый закат.

Основные точки	Описание	Координаты	Высота, м
СТАРТ	Точка начала маршрута	N 41.81247° E 78.12830°	3700
БРОД	Место брода правого притока реки Борду	N 41.81136° E 78.13272°	3723
МН (21.08-22.08)	Место ночевки с 21.08 по 22.08	N 41.81022° E 78.13606°	3760



1.1. Конец автомобильной дороги в долине реки Борду



1.2. Движение по боковому карману морены



1.3. Движение по долине реки Борду



1.4. Брод правого притока реки Борду



1.5. Движение по долине реки Борду



1.6. Место ночевки

5.1. Перевал Воздушный

<i>Категория:</i>	2А
<i>Высота по GPS:</i>	4530
<i>Координаты:</i>	N 41.79498° E 78.18810°
<i>Ориентация:</i>	запад — восток
<i>Характер склонов:</i>	снежно-ледово-скально-осыпной
<i>Описание:</i>	Соединяет правую ветвь ледника Борду и ледник Северный Кара-Сай
<i>Прохождение:</i>	23.08.2025, со стороны долины Борду
<i>Необходимое снаряжение:</i>	Каски, кошки, ледорубы, обвязки, веревки.
<i>Снята записка:</i>	Группы туристов т/к МГУ от 31.07.2022, рук. Ремез Владимир
<i>Выводы и рекомендации</i>	Перевал является достаточно интересной 2А. Западный склон снежно-ледовый, восточный — скально-осыпной. Мы проходили с запада на восток и нам понравилось. Снежно-ледовый склон хоть и крутоват, но лед на нем хороший. На пути подъема есть длинный бергшрунд, который легко преодолевается. Спуск по скалам не составил труда, но если идти этот перевал в обратном направлении, то скальная стенка может показаться не такой уж простой.

2 день, 22.08

Расстояние: 4,8 км

Начальн. высота: 3760 м

Высота ночевки: 4300 м

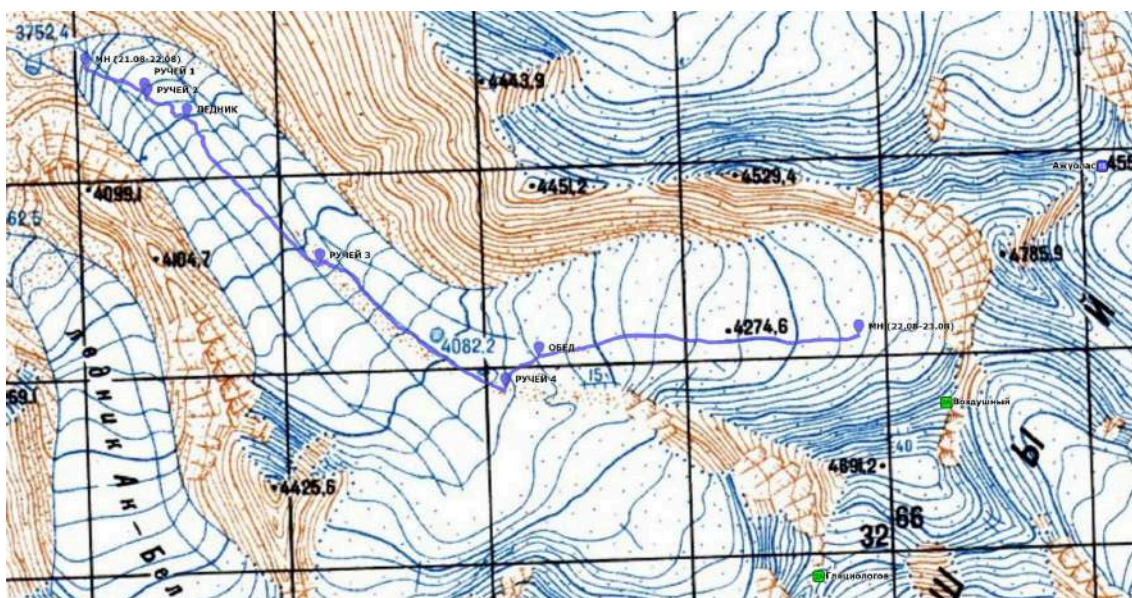
Минимал. высота: 3760 м

Максимал. высота: 4300 м

Перепад высот: +530 м



Погода: Утром морозно, днем солнечно, вечером облачно.
Ночью -6°.



Участок маршрута	Время ГХВ (ЧХВ)	Характер пути	Способ передвиж.	Примеч.
От МН до выхода на ледник	8:20 - 9:05 (0:27)	Подъем по морене, пересечение нескольких мелких притоков реки.	Индивидуально, каска, палки.	
Подъем до срединной морены	9:32 - 11:26 (1:17)	Открытый ледник, крутизна склона до 10°.	Индивидуально, кошки, каска, палки.	
Обед	11:35 - 13:18		Горячий обед	
От срединной морены до МН	11:26 - 14:40 (1:11)	Открытый ледник, крутизна склона до 10°.	Индивидуально, кошки, каска, палки.	

Подъем дежурных в 6:00, вышли в 8:20. Небо ясное, состояние группы бодрое, идем в направлении перевала Воздушный. Сначала двигались по морене с орографически правой стороны от реки Борду (фото 2.1). Затем дважды пересекли извилистый приток реки Борду ({РУЧЕЙ 1, РУЧЕЙ 2}, фото 2.2) и продолжили подниматься по морене (фото 2.3) в сторону ледника.

В 9:05 подошли под ледник Борду Западный ({ЛЕДНИК}, фото 2.4), надели кошки. Ледник открытый и пологий (фото 2.5). Первую ходку двигались справа ПХД от срединной морены. В 10:20 пересекли ручей на леднике ({РУЧЕЙ 3}, фото 2.6), перешли на противоположную сторону покровной морены и продолжили путь по леднику вдоль нее (фото 2.7). Спустя ходку пересекли еще один ручей ({РУЧЕЙ 4}, фото 2.8, 2.9).

В этом месте срединная покровная морена разделяет ледник на две части (фото 2.10): основное тело ледника Борду Западный ведет к перевалам Гляциологов (2А) и Борду Южный (2А), а его северная ветвь устремляется в направлении перевала Воздушный (2А). Мы чуть приподнялись по северной ветви ледника и в 11:35 встали на обед ({ОБЕД}). Солнечно, безветренно, на небе ни облачка.

В 13:20 продолжили путь по леднику в сторону перевала (фото 2.11). Сделали еще несколько переходов, подошли поближе под перевальный взлет и в 14:40 встали на ночевку ({МН}, фото 2.12), высота 4300 м. С места лагеря отлично просматривался весь путь подъема на перевал Воздушный (фото 2.13).

Основные точки	Описание	Координаты	Высота, м
РУЧЕЙ 1	Место перехода притока реки Борду	N 41.80910° E 78.13962°	3820
РУЧЕЙ 2	Место перехода притока реки Борду	N 41.80884° E 78.13978°	3830
ЛЕДНИК	Место выхода на ледник Борду Западный	N 41.80795° E 78.14216°	3865
РУЧЕЙ 3	Место перехода реки на леднике	N 41.80134° E 78.15013°	3985
РУЧЕЙ 4	Место перехода реки на леднике	N 41.79570° E 78.16128°	4105
ОБЕД	Место обеда	N 41.79715° E 78.16327°	4130
МН (22.08-23.08)	Место ночевки с 22.08 по 23.08	N 41.79811° E 78.18248°	4300



2.1. Подъем по морене вдоль реки Борду



2.2. Брод притока реки Борду



2.3. Подъем на моренный вал



2.4. Выход на ледник Борду Западный



2.5. Движение по леднику Борду Западный



2.6. Пересечение покровной морены



2.7. Движение по леднику Борду Западный



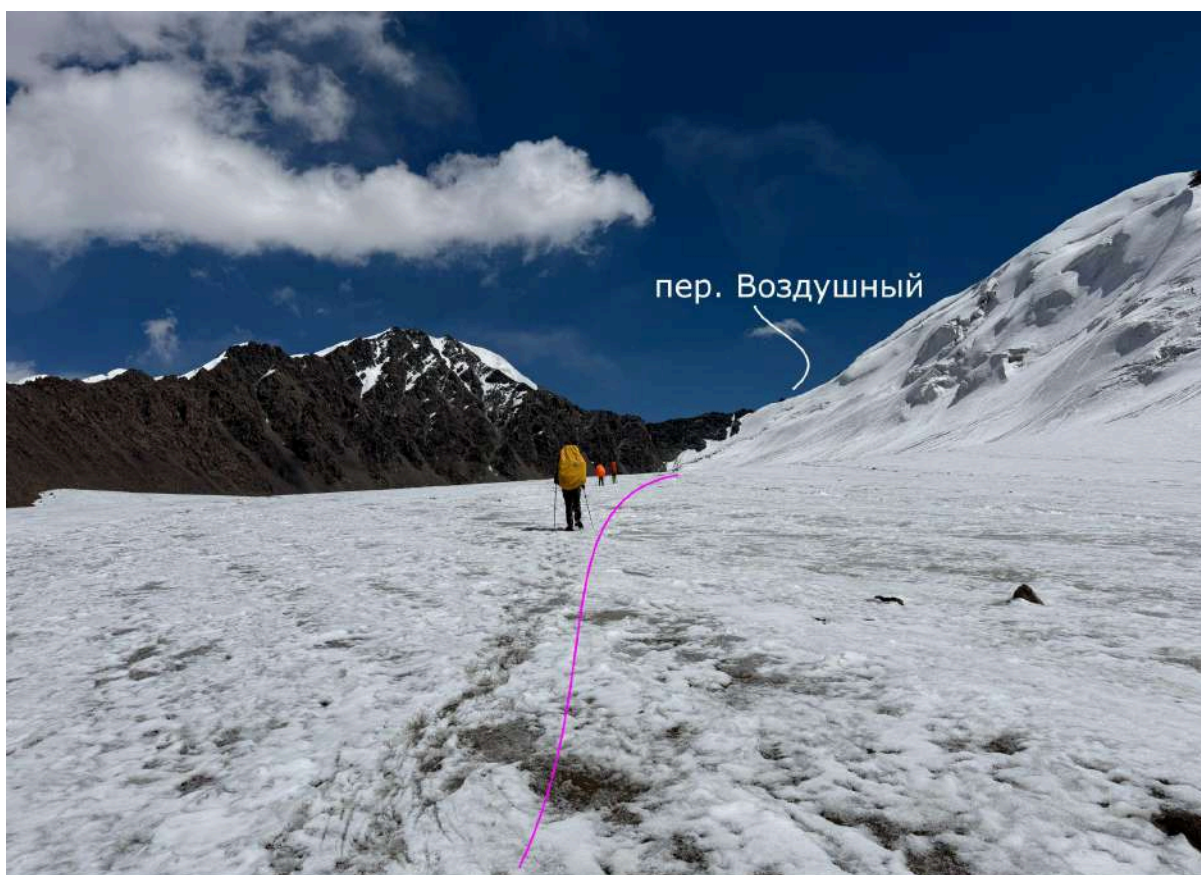
2.8. Движение по леднику в сторону перевала Воздушный



2.9. Переход ручья на леднике



2.10. Верховья ледника Борду Западный



2.11. Подъем по леднику в сторону перевала Воздушный



2.12. Место ночевки



2.13. Траектория подъема на перевал Воздушный

3 день, 23.08

Расстояние: 3,3 км

Начальн. высота: 4300 м

Высота ночевки: 4080 м

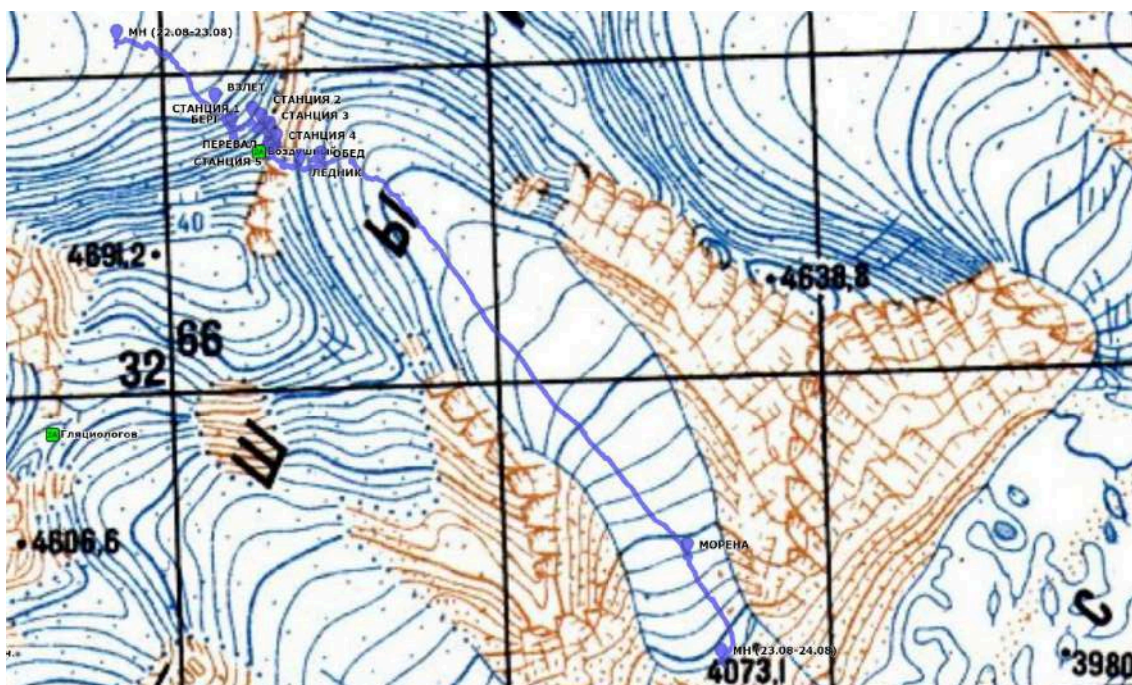
Минимал. высота: 4080 м

Максимал. высота: 4530 м

Перепад высот: +270 м, -445 м



Погода: Переменная облачность, днем кратковременная гроза, вечером дождь. Ночью -1°.



Участок маршрута	Время ГХВ (ЧХВ)	Характер пути	Способ передвиж.	Примеч.
От МН до начала перевального взлета	6:45 - 7:11 (0:26)	Подъем по закрытому леднику, крутизна склона до 10°.	В связках, кошки, каски, палки.	
Подъем до бергшрунда	7:25 - 8:20 (0:45)	Закрытый ледник, крутизна склона от 20° до 30°.	В связках, кошки, каски, ледорубы.	
Веревка 1 на подъем	9:00 - 11:00 (2:00)	Снежно-ледовый склон крутизной 50-60°.	Жумаринг, кошки, каски.	
Веревка 2 на подъем	10:28 - 12:15 (1:47)	Снежно-ледовый склон крутизной 45-55°.	Жумаринг, кошки, каски.	

Веревка 3 на подъем	11:45 - 13:30 (1:45)	Снежно-ледовый склон крутизной 40-45°.	Жумаринг, кошки, каски.	
Траверс гребня	13:00 - 13:35 (0:05)	Движение вдоль скал по широкому желобу.	Индивидуально, кошки, каски, ледорубы.	
Перевал	13:35 - 14:16	Узкая снежно-скально-осыпная седловина.		Пережд. град
Веревка на спуск	14:16 - 15:35 (1:19)	Скалы от 70° до 90°.	Дюльфер, кошки, каски.	
Спуск до ледника	15:35 - 16:20 (0:45)	Средняя и мелкая осыпь, под камнями лед, крутизна склона порядка 20°.	Двумя группами, кошки, каски, ледорубы.	
Обед	16:20 - 17:05		Горячий обед	
Спуск до морены	17:05 - 17:40 (0:35)	Подъем по закрытому леднику, крутизна склона от 10° до 20°.	В связках, кошки, каски, ледорубы.	
По морене до МН	18:00 - 18:15 (0:15)	Широкая пологая морена	Индивидуально, каски, палки.	

Подъем дежурных в 4:00, вышли в 6:45. От места лагеря было видно, что впереди достаточно быстро ледник становится закрытым, поэтому решили организовать связки сразу. За одну ходку подошли под перевальный взлет ({ВЗЛЕТ}, фото 3.1), сменили палки на ледорубы, продолжили движение в связках (фото 3.2).

В 8:20 поднялись к бергшрунду ({БЕРГ}, фото 3.3). Отсюда глобально было видно 2 пути: уходить правее ПХД и подниматься по более пологому снежному склону, или уходить левее ПХД на более крутой ледовый склон. Снега было не сильно много, под ногами был по большей части фирн, перемешанный со льдом. Такая подложка нам не понравилась, так что было принято решение уходить левее на лед (фото 3.4).

В 9:00 организовали станцию на ледобурах ({СТАНЦИЯ 1}, фото 3.5, 3.6), отправили лидера завешивать первую веревку. Лидер шел с двумя ледорубами и без рюкзака (фото 3.7, 3.8), остальные участники поднимались по веревке с использованием жумара (фото 3.9, 3.10). Крутизна склона этого участка составила 50-60°. Следующая станция тоже на ледобурах ({СТАНЦИЯ 2}), лидер начал завешивать вторую веревку в 10:28 (фото 3.11). Поднимались по той же схеме (фото 3.12), рюкзак лидера вытягивали на веревке. Крутизна склона 45-55°. Следующая станция снова на ледобурах ({СТАНЦИЯ 3}), лидер отправился завешивать третью веревку в 11:46 (фото 3.13). Это была последняя веревка на подъем, она уходила косым траверсом к седловине перевала (фото 3.14). Крутизна склона порядка 40-45°, верхняя станция на ледобурах ({СТАНЦИЯ 4}).

Из этой точки седловины просматривался неплохой вариант спуска, но из отчета Ремеза мы знали, что в 50 метрах южнее от нас есть удобное место для дюльфера длиной в одну веревку. Прошли траверсом коротенький участок скального гребня (фото

3.15) и увидели тот самый выступ, с которого спускалась группа Ремеза. В 13:35 вся группа была на перевале ({ПЕРЕВАЛ}, фото 3.16). Турик находится рядом со скальным выступом (фото 3.17). За время нашего подъема погода много раз менялась: небо то заволакивалось тучами, то снова становилось безоблачным, а как только мы вышли на перевал, началась гроза. К счастью, непогода была недолгой, переждали и начали готовиться к спуску.

Станцию сделали на том же скальном выступе ({СТАНЦИЯ 5}, фото 3.17), в 14:16 первый участник начал спуск. Вначале надо было преодолеть участок скальной стенки, далее склон маленько выполаживался, там скалы заканчивались и начиналась осыпь. Для каждого дюльферающего была организована верхняя страховка из второй веревки (фото 3.18). Последний участник спускался по двойной веревке (фото 3.19), на выступе оставили расходник.

После дюльфера по осыпи спускались к леднику, крутизна склона порядка 20°. Это был самый неприятный, на наш взгляд, участок, под камнями был натечный лед, спускались в кошках и с ледорубами (фото 3.20). Этот участок преодолевали двумя группами: сначала ушли первые трое дюльфернувших, затем оставшиеся двое.

В 16:20 все участники вышли на ледник ({ЛЕДНИК}, фото 3.21), устроили обед ({ОБЕД}, фото 3.22). В 17:05 связались и продолжили спуск по леднику (фото 3.23, 3.24). За 40 минут спустились до морены ({МОРЕНА}, фото 3.25), впереди виднелись озера и ровные места под палатки, туда мы и пошли. В 18:15 встали на ночевку у верхнего озера ({МН}, фото 3.26), небо снова заволокло тучами, начался дождь.

Основные точки	Описание	Координаты	Высота, м
ВЗЛЕТ	Начало перевального взлета	N 41.79633° E 78.18611°	4370
БЕРГ	Бергшрунд под перевалом	N 41.79568° E 78.18674°	4405
СТАНЦИЯ 1	Первая станция на ледобурах при подъеме на перевал	N 41.79596° E 78.18749°	4415
СТАНЦИЯ 2	Вторая станция на ледобурах при подъеме на перевал	N 41.79578° E 78.18782°	4455
СТАНЦИЯ 3	Третья станция на ледобурах при подъеме на перевал	N 41.79555° E 78.18812°	4490
СТАНЦИЯ 4	Четвертая станция на ледобурах при подъеме на перевал	N 41.79521° E 78.18840°	4520
ПЕРЕВАЛ	Перевал Воздушный (2А)	N 41.79498° E 78.18810°	4530
СТАНЦИЯ 5	Станция на скальном выступе при спуске с перевала	N 41.79493° E 78.18829°	4530
ЛЕДНИК	Место выхода на ледник	N 41.79463° E 78.18925°	4455
ОБЕД	Место обеда	N 41.79470° E 78.19002°	4425
МОРЕНА	Место выхода на морену	N 41.78382° E 78.20358°	4140

МН (23.08-24.08)	Место ночевки с 23.08 по 24.08	N 41.78084° E 78.20479°	4080
------------------	--------------------------------	-------------------------	------



3.1. Начало подъема на перевал Воздушный



3.2. Подъем на перевал. Движение в связках.



3.3. Бергшрунд на перевальном взлете



3.4. Переход бергшрунда



3.5. Организация первой станции на пути подъема



3.6. Первая станция



3.7. Провешивание первой веревки



3.8. Провешивание первой веревки



3.9. Подъем по первой веревке



3.10. Подъем по первой веревке



3.11. Провешивание второй веревки



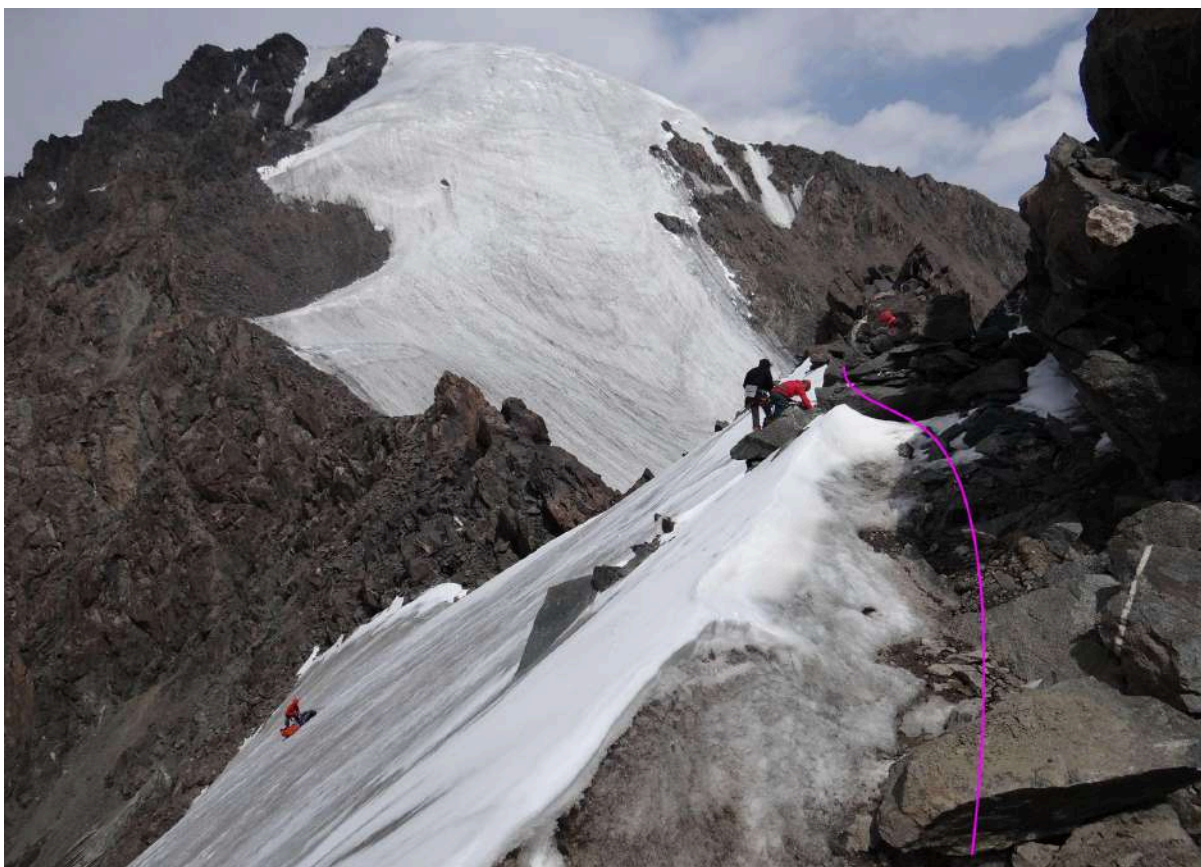
3.12. Подъем по второй веревке



3.13. Провешивание третьей веревки



3.14. Подъем по третьей веревке



3.15. Траектория траверса скального гребня



3.16. Перевальное фото на перевале Воздушный



3.17. Станция на скальном выступе



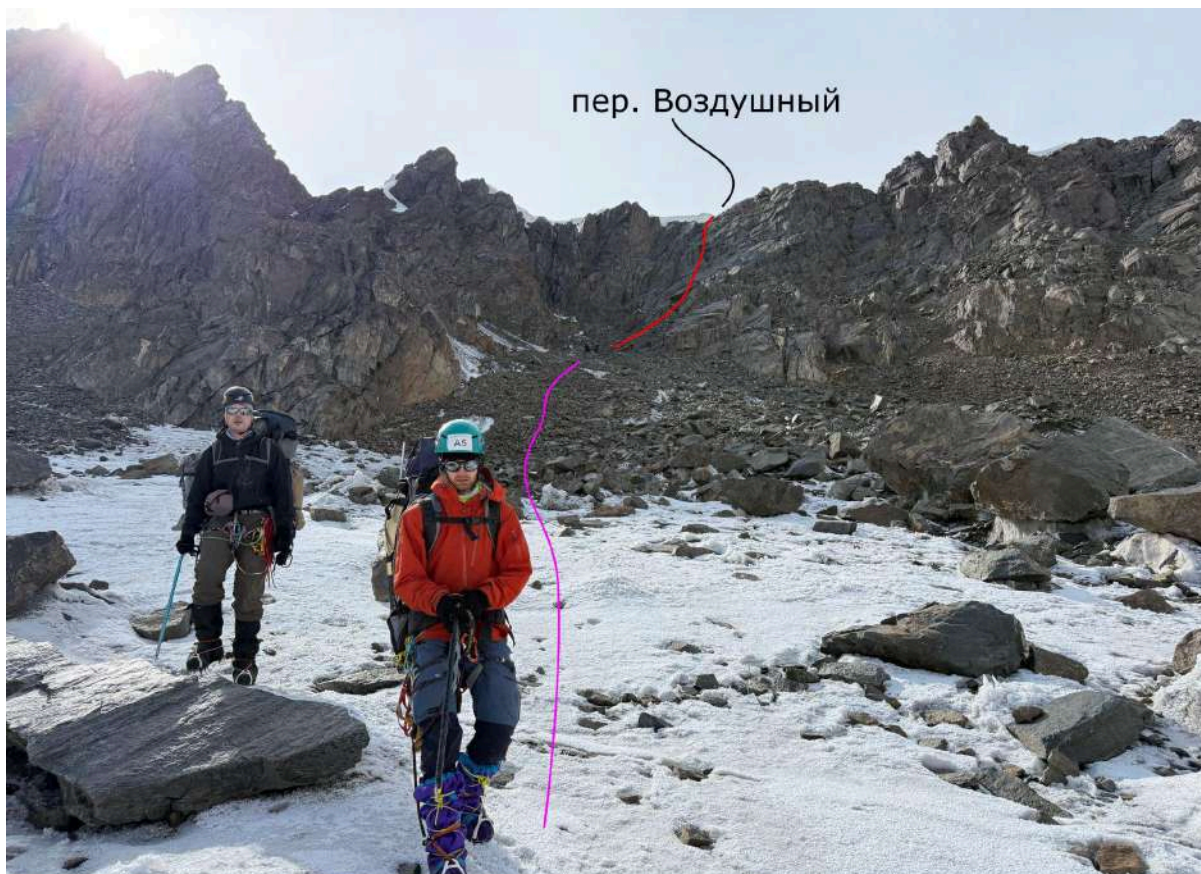
3.18. Спуск по веревке с перевала



3.19. Участок дюльфера



3.20. Траектория спуска на ледник



3.21. Траектория спуска с перевала Воздушный



3.22. Место обеда



3.23. Спуск по леднику



3.24. Траектория спуска с перевала Воздушный



3.25. Спуск к озеру



3.26. Место ночевки

5.2. Перевал Каинды

<i>Категория:</i>	1Б
<i>Высота по GPS:</i>	4310
<i>Координаты:</i>	N 41.77089° E 78.29712°
<i>Ориентация:</i>	юго-запад — северо-восток
<i>Характер склонов:</i>	снежно-ледовый
<i>Описание:</i>	Соединяет центральную ветвь ледника Карасай Южный и ледник Каинды
<i>Прохождение:</i>	25.08.2025, со стороны ледника Южный Кара-Сай
<i>Необходимое снаряжение:</i>	Каски, кошки, треккинговые палки, ледорубы, обвязки, веревки (для организации связок).
<i>Снята записка:</i>	Тура нет
<i>Выводы и рекомендации</i>	Перевал является достаточно простой 1Б, но подход к нему с обеих сторон не самый тривиальный. За последние годы ледник Каинды сильно стаял, на пути к языку ледника присутствуют широкие разливы рек, каньоны с конгломератными стенками и множественные участники зачехленного ледника. Так что путь к перевалу приходится выбирать очень внимательно.

4 день, 24.08

Расстояние: 9,4 км

Начальн. высота: 4080 м

Высота ночевки: 4110 м

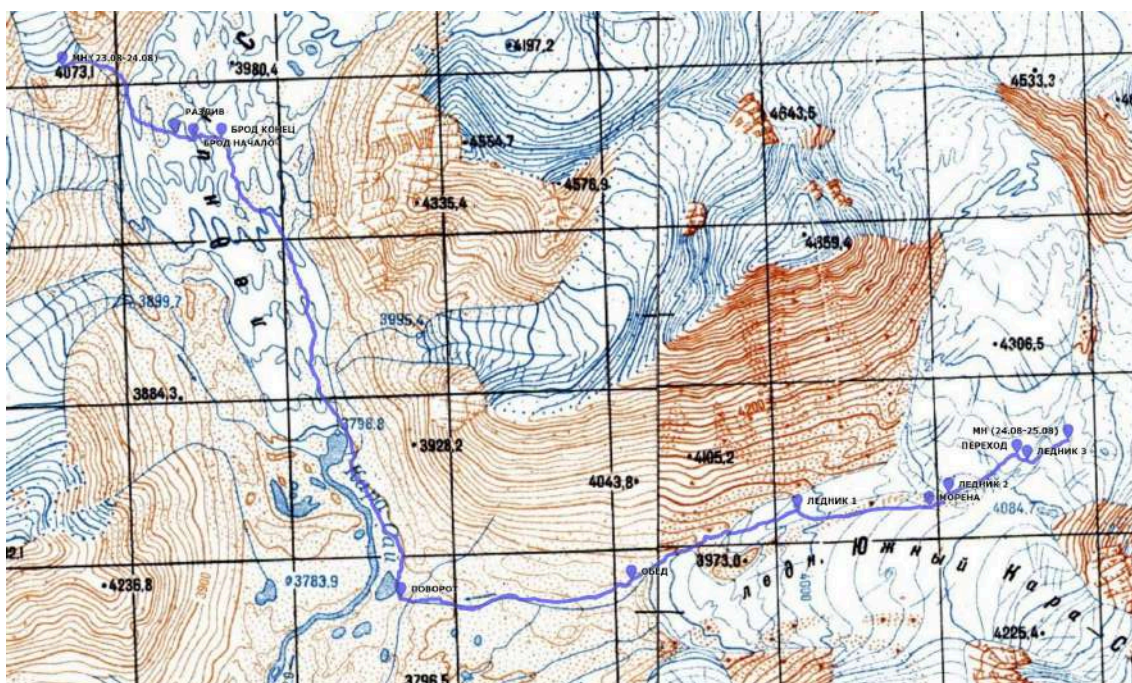
Минимал. высота: 3785 м

Максимал. высота: 4110 м

Перепад высот: +410 м, -390 м



Погода: Переменная облачность, днем град и дождь, вечером снег.
Ночью -2°.



Участок маршрута	Время ГХВ (ЧХВ)	Характер пути	Способ передвиж.	Примеч.
От МН до разливов	8:46 - 9:18 (0:32)	Спуск по морене, крутизна склона порядка 20°.	Индивидуально, каски, палки.	
Брод разливов	9:43 - 10:38 (0:35)	Широкие рукава рек, течение слабое. Первый приток по камням в ботинках, остальные притоки в бродовой обуви.	Индивидуально, каски, палки.	
Движение по д.р. Северный Кара-Сай	10:57 - 12:07 (1:00)	Моренные валы. Обход конгломератов и зачехленных ледников.	Индивидуально, каски, палки.	
Движение по д.р.	12:17 - 13:20	Моренные валы. Обход	Индивидуально,	

Южный Кара-Сай до обеда	(0:53)	конгломератов.	каска, палки.	
Обед	13:20 - 15:06		Горячий обед	Пережд. град, снег
От обеда до ледника	15:06 - 16:00 (0:37)	Моренные валы. Обход конгломератов и зачехленных ледников.	Индивидуально, каска, палки.	
Движение по леднику Южный Кара-Сай	16:20 - 16:55 (0:35)	Открытый, местами зачехленный ледник. Переход через покровную морену.	Индивидуально, кошки, каска, палки.	
Подход под ледник Каинды	17:07 - 17:30 (0:23)	Моренные валы, переход ручья, движение по ранткюфту вдоль ручья, зачехленный ледник.	Индивидуально, кошки, каска, палки.	
Движение по леднику Каинды до МН	17:37 - 17:55 (0:18)	Открытый ледник, крутизна порядка 10-15°.	Индивидуально, кошки, каска, палки.	

Подъем дежурных в 6:00, вышли в 8:46. Все утро над лагерем висело большое облако, было тепло, но очень влажно. Мы начали спускаться вдоль русла ручья (фото 4.1, 4.2), за одну ходку подошли к подножью ледника Северный Кара-Сай, а точнее к его разливам ({РАЗЛИВ}). Ледник достаточно сильно отступил за последние годы и продолжает активно таять. С ледника стекают мощные потоки, которые сливаются в широкие реки и в конечном итоге образуют крупное озеро.

Нам надо было перейти на противоположную сторону, поэтому мы стремились к месту, где реки разливаются на наибольшее количество рукавов ({БРОД НАЧАЛО}). Первый узкий рукав перешли по камням в ботинках (фото 4.3), следующие группы разливов переходили уже в бродовой обуви (фото 4.4, 4.5, 4.6).

В 10:57 мы оказались на орографически левом берегу реки Кара-Сай ({БРОД КОНЕЦ}). Следующие пару переходов двигались по морене вдоль реки (фото 4.7). Местами нам встречались участки старого зачехленного ледника, которые приходилось обходить (фото 4.8), но основная часть пути проходила по моренным холмикам (фото 4.9). В 12:17 подошли к повороту в долину Южный Кара-Сай ({ПОВОРОТ}, фото 4.10). После поворота начался плавный набор высоты, сделали еще пару переходов по такому же рельефу (фото 4.11, 4.12), впереди показался ледник Южный Кара-Сай (фото 4.13).

В 13:20 встали на обед ({ОБЕД}) в складке морены. Небо к этому времени совсем заволокло тучами, во время обеда начался град, а потом пошел дождь. Нам пришлось порядка 2 часов переждать непогоду. После обеда сделали еще две ходки по морене (фото 4.14, 4.15) и приблизились к леднику. С ледника стекают крупные ручьи, которые местами подмывают борта морены и образуют небольшие конгломератные каньончики. Мы прошли по морене вдоль каньона и нашли удобный выход на ледник Южный Кара-Сай, надели кошки ({ЛЕДНИК 1}, фото 4.16).

В 16:23 продолжили путь по леднику (фото 4.17), пересекли срединную покровную морену ({МОРЕНА}, фото 4.18, 4.19) и снова пошли по леднику

({ЛЕДНИК 2}, фото 4.20). Впереди ледник Южный Кара-Сай заканчивался ({ПЕРЕХОД}), и чтобы выйти на ледник Каинды ({ЛЕДНИК 3}), нам пришлось преодолеть участок зачехленного ледника (фото 4.21), пересечь ручей (фото 4.22), пройти немного вдоль ручья по ранткдюфту (фото 4.23) и подняться на ледник (фото 4.24).

Погода опять начала портиться, небо затянуло тучами, пошел мелкий снег. Мы поднялись на ледник Каинды до выполаживания (фото 4.25), в 17:55 встали на ночевку ({МН}, фото 4.26) в удобном месте рядом с ручьем. Ближе к ночи снег прекратился, был очень красивый закат.

Основные точки	Описание	Координаты	Высота, м
РАЗЛИВ	Разливы рек в долине Северный Кара-Сай	N 41.77705° E 78.21327°	3815
БРОД НАЧАЛО	Место начала брода разливов	N 41.77681° E 78.21468°	3815
БРОД КОНЕЦ	Место окончания брода разливов	N 41.77683° E 78.21468°	3810
ПОВОРОТ	Поворот в долину Южный Кара-Сай	N 41.75100° E 78.23020°	3750
ОБЕД	Место обеда	N 41.75204° E 78.24750°	3835
ЛЕДНИК 1	Место выхода на ледник Южный Кара-Сай	N 41.75593° E 78.25994°	3940
МОРЕНА	Срединная покровная морена	N 41.75612° E 78.26983°	4015
ЛЕДНИК 2	Возвращение на ледник Южный Кара-Сай	N 41.75689° E 78.27129°	4030
ПЕРЕХОД	Переход с ледника Южный Кара-Сай на ледник Каинды	N 41.75905° E 78.27641°	4070
ЛЕДНИК 3	Место выхода на ледник Каинды	N 41.75874° E 78.27717°	4075
МН (24.08-25.08)	Место ночевки с 24.08 по 25.08	N 41.75986° E 78.28024°	4110



4.1. Спуск в долину Северный Кара-Сай



4.2. Спуск в долину Северный Кара-Сай



4.3. Брод разливов реки Северный Кара-Сай



4.4. Брод разливов реки Северный Кара-Сай



4.5. Брод разливов реки Северный Кара-Сай



4.6. Брод разливов реки Северный Кара-Сай



4.7. Движение по долине Северный Кара-Сай



4.8. Движение по долине Северный Кара-Сай



4.9. Движение по долине Северный Кара-Сай



4.10. Поворот в долину Южный Кара-Сай



4.11. Движение по долине Южный Кара-Сай



4.12. Долина реки Кара-Сай



4.13. Долина реки Южный Кара-Сай



4.14. Движение по морене вдоль ледника Южный Кара-Сай



4.15. Движение по морене вдоль ледника Южный Кара-Сай



4.16. Выход на ледник Южный Кара-Сай



4.17. Движение по леднику Южный Кара-Сай



4.18. Переход через покровную морену



4.19. Переход через покрывную морену



4.20. Подход к леднику Каинды



4.21. Переход на ледник Каинды



4.22. Река в ранткюфте



4.23. Движение по рантклюдту



4.24. Выход на ледник Каинды



4.25. Подъем по леднику Каинды



4.26. Место ночевки

5 день, 25.08

Расстояние: 9,2 км

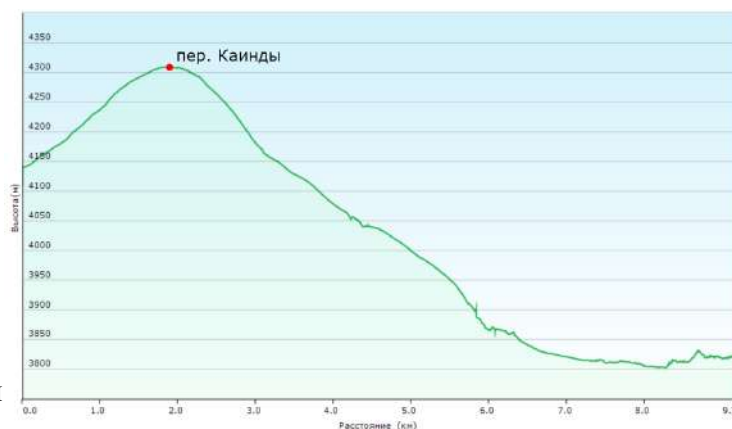
Начальн. высота: 4110 м

Высота ночевки: 3820 м

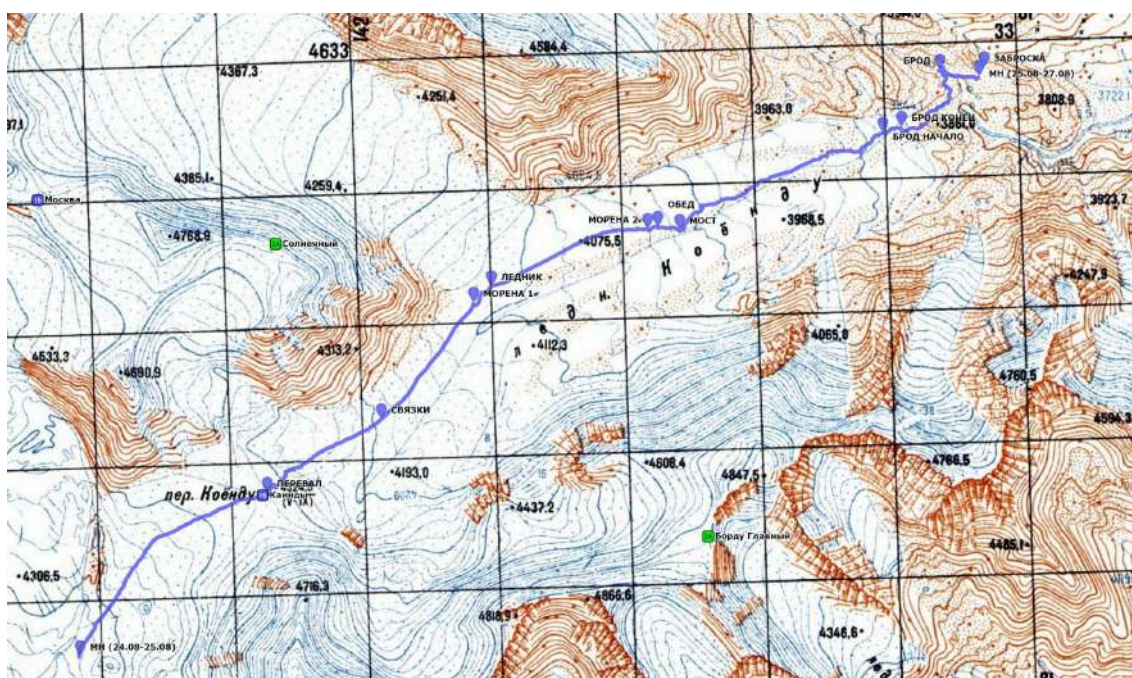
Минимал. высота: 3800 м

Максимал. высота: 4310 м

Перепад высот: +255 м, -545 м



Погода: Утром ясно, днем солнечно, вечером облачно. Ночью 0°.



Участок маршрута	Время ГХВ (ЧХВ)	Характер пути	Способ передвиж.	Примеч.
От МН до перевала	8:45 - 9:42 (0:57)	Открытый ледник, крутизна склона порядка 10°.	Индивидуально, кошки, каски, палки.	
Перевал	9:42 - 10:36	Широкая пологая седловина, закрытый ледник.		
От перевала до открытого ледника	10:36 - 11:00 (0:24)	Закрытый ледник, крутизна склона порядка 10°.	В связках, кошки, каски, палки.	
Спуск до срединной морены	11:14 - 11:30 (0:16)	Открытый ледник, крутизна склона порядка 10°.	Индивидуально, кошки, каски, палки.	

Переход по морене	11:40 - 11:55 (0:15)	Покровная морена	Индивидуально, кошки, каски, палки.	
Спуск до обеда	12:00 - 12:25 (0:25)	Открытый ледник, крутизна склона до 20°.	Индивидуально, кошки, каски, палки.	
Обед	12:25 - 14:25		Горячий обед	
От обеда до реки	14:25 - 14:35 (0:10)	Широкая морена, крутизна склона до 10°.	Индивидуально, каска, палки.	
Переход по мосту	14:35 - 14:55 (0:20)	Зачехленный ледник	Индивидуально, кошки, каски, палки.	
Спуск до разливов	15:05 - 16:00 (0:45)	Моренные валы	Индивидуально, каска, палки.	
Брод разливов	16:06 - 16:31 (0:25)	Широкие рукава рек, течение слабое. Переход притоков в бродовой обуви.	Индивидуально, каска, палки.	
От разливов до реки	16:45 - 17:02 (0:18)	Моренные валы	Индивидуально, каска, палки.	
Брод реки	17:02 - 17:20 (0:18)	Течение сильное, глубина чуть выше колена. Переход в бродовой обуви.	Индивидуально, каска, палки.	
От реки до МН	17:35 - 17:44 (0:09)	Моренные валы	Индивидуально, каска, палки.	

Подъем дежурных в 6:00, вышли в 8:45. Погода радует, солнечно, где-то вдалеке ползут белые облачка. Ледник открытый, крутизна склона до 10° (фото 5.1), за пару ходок поднялись к перевалу Каинды ({ПЕРЕВАЛ}, фото 5.2). Седловина очень широкая, тура нет. Отсюда открывается отличный вид на пик т/к МГУ (фото 5.3, 5.4, 5.5).

На перевале связались, в 10:36 начали спуск. Ледник широкий и пологий, есть трещины (фото 5.5, 5.6). Спустя один переход ледник снова открылся, продолжили движение поодиночке ({СВЯЗКИ}, фото 5.7). В процессе спуска было видно, что центральная часть ледника Каинды в его низовьях несколько разорвана и покрыта чехлом, поэтому решили придерживаться орографически левого борта.

В 11:14 подошли к срединной морене ({МОРЕНА 1}), разделяющей ледник Каинды на две части: основное тело ледника ведет к перевалу Каинды (1Б), а его северная ветвь – к перевалу Лагерный (2А). Пересекли вал покровной морены (фото 5.8, 5.9), вышли на северную ветвь ледника ({ЛЕДНИК}, фото 5.10, 5.11) и продолжили спуск (фото 5.12)).

Ближе к низу ледник становится зачехленным и достаточно круто обрывается (фото 5.13). Мы спустились на морену ({МОРЕНА 2}) и в 12:25 встали на обед

({ОБЕД}), пока еще была в доступе прозрачная вода. Небо ясное, солнечно, так что решили задержаться здесь и просушить вещи.

В 14:25 продолжили движение по морене, справа ПХД от ручья (фото 5.14). Чуть ниже мы уперлись в достаточно бурную реку, которая петляла и уходила под ледник. Бродить ее не хотелось, поэтому мы надели кошки и пересекли реку по зачехленному леднику ({МОСТ}, фото 5.15, 5.16). Затем шли по орографически левому берегу реки Каинды (фото 5.17), вышли в карман между моренных валов (фото 5.18) и наконец спустились к разливам (фото 5.19).

К 16:31 пересекли разливы ({БРОД НАЧАЛО} – {БРОД КОНЕЦ}), продолжили двигаться по долине реки Каинды (фото 5.20, 5.21) к месту нашей заброски. По пути перебродили реку, стекающую с ледника Веерообразный ({БРОД}, фото 5.22) и в 17:44 подошли к месту ночевки ({МН}, фото 5.23).

Основные точки	Описание	Координаты	Высота, м
ПЕРЕВАЛ	Перевал Каинды (1Б)	N 41.77089° E 78.29712°	4310
СВЯЗКИ	Начало открытого ледника	N 41.77585° E 78.30740°	4175
МОРЕНА 1	Срединная покровная морена	N 41.78367° E 78.31573°	4085
ЛЕДНИК	Место выхода на северную ветвь ледника Каинды	N 41.78482° E 78.31733°	4080
МОРЕНА 2	Место выхода на морену	N 41.78865° E 78.33142°	3985
ОБЕД	Место обеда	N 41.78881° E 78.33231°	3970
МОСТ	Место перехода реки по леднику	N 41.78860° E 78.33428°	3955
БРОД НАЧАЛО	Место начала брода разливов	N 41.79516° E 78.35260°	3815
БРОД КОНЕЦ	Место окончания брода разливов	N 41.79552° E 78.35428°	3815
БРОД	Место брода реки, стекающей с ледника Веерообразный	N 41.79936° E 78.35775°	3830
МН (25.08-27.08)	Место ночевки с 25.08 по 27.08	N 41.79893° E 78.36127°	3820



5.1. Движение по леднику Каинды



5.2. Перевальное фото на перевале Каинды



5.3. Вид на пик турклуба МГУ со стороны перевала Каинды



5.4. Пик турклуба МГУ с севера



5.5. Пик турклуба МГУ с запада



5.6. Спуск по леднику Каинды



5.7. Движение по леднику Каинды



5.8. Спуск с основного тела ледника Каинды



5.9. Переход покровной морены



5.10. Выход на северную ветвь ледника



5.11. Северная ветвь ледника, ведущая к пер. Лагерный



5.12. Спуск в долину Каинды



5.13. Выход на морену



5.14. Движение по долине реки Каинды



5.15. Переход реки по зачехленному леднику



5.16. Переход реки по зачехленному леднику



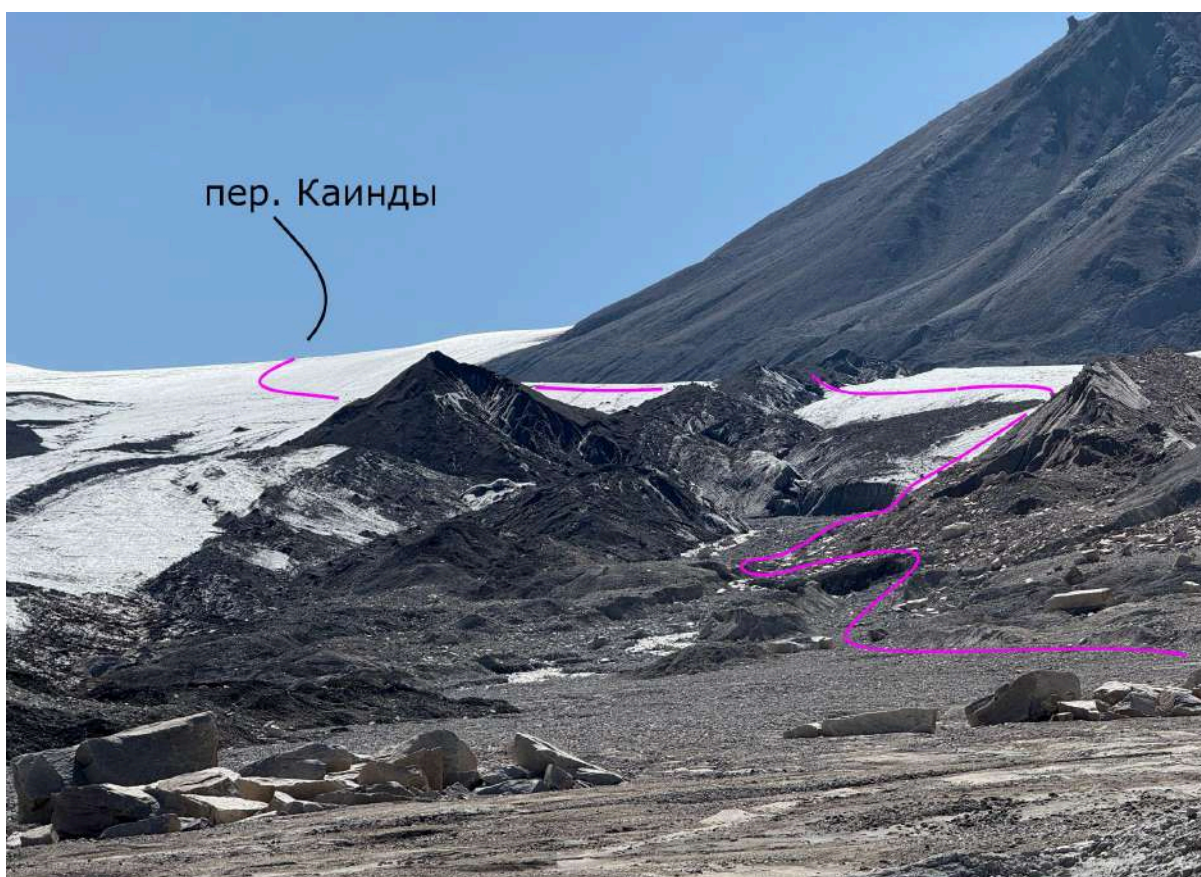
5.17. Траектория движения по долине Каинды



5.18. Спуск по карману морены



5.19. Разливы реки Каинды



5.20. Траектория спуска с перевала Каинды



5.21. Движение по долине Каинды



5.22. Брод реки, стекающей с ледника Веерообразный



5.23. Место ночевки

6 день, 26.08

Участок маршрута	Время ГХВ (ЧХВ)	Характер пути	Способ передвиж.	Примеч.
От МН до заброски	0:10	Моренные валы	Индивидуально, каска, палки.	

Дневка. Сходили радиально за заброской, провели полную ревизию продуктов (фото 6.1). Этот день мы посвятили отдыху (фото 6.2): днем искупались в озере (фото 6.3), вечером душевно посидели у костра (фото 6.4).

ЗАБРОСКА	Место заброски с продуктами	N 41.79953° E 78.36175°	3815
МН (25.08-27.08)	Место ночевки с 25.08 по 27.08	N 41.79893° E 78.36127°	3820



6.1. Ревизия продуктов во время дневки



6.2. Восстановление и отдых во время дневки



6.3. Озеро в долине Каинды



6.4. Вечерние посиделки у костра

5.3. Перевал Скальный (радиально)

<i>Категория:</i>	1Б
<i>Высота по GPS:</i>	4550
<i>Координаты:</i>	N 41.83141° E 78.36427°
<i>Ориентация:</i>	запад — восток
<i>Характер склонов:</i>	Ледово-скально-осыпной
<i>Описание:</i>	Соединяет левую ветвь ледника Веерообразный Левый и ледник Южный
<i>Прохождение:</i>	08.08.2025, со стороны ледника Веерообразный Левый (радиально)
<i>Необходимое снаряжение:</i>	Каски, кошки, ледорубы, обвязки, веревки.
<i>Снята записка:</i>	Записку в туре не нашли
<i>Выводы и рекомендации</i>	Перевал имеет категорию 1Б, если идти его радиально. Западный склон до середины подъема ледовый, далее есть удобный переход на широкую скальную полку, которая ведет на перевал. Восточный склон представлен узким кулуаром с подъемом по осыпи. По бортам кулуара идут разрушенные скалы, что делает его камнеопасным. Не рекомендуем проходить перевал насквозь.

7 день, 27.08

Расстояние: 5,0 км

Начальн. высота: 3820 м

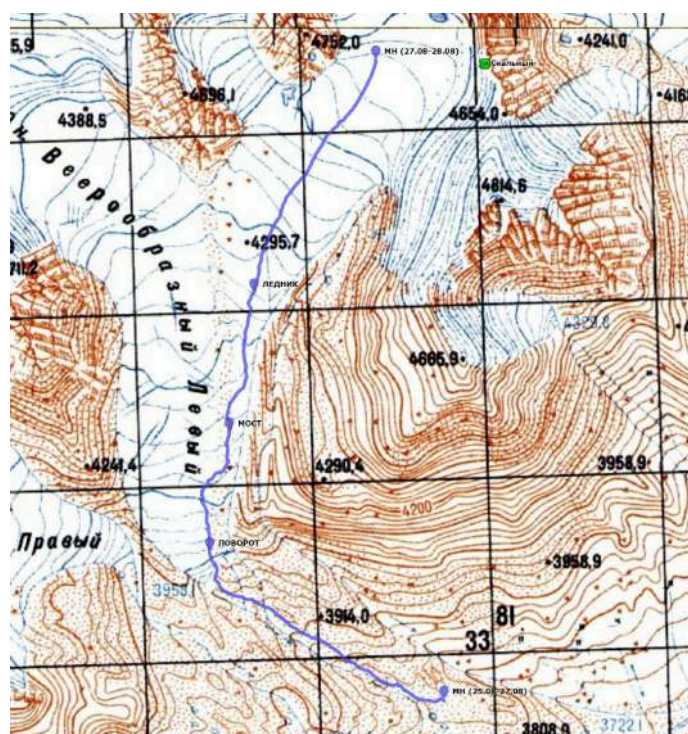
Высота ночевки: 4420 м

Минимал. высота: 3820 м

Максимал. высота: 4420 м

Перепад высот: +610 м

Погода: Весь день ясно, солнечно. Ночью -4° .



Участок маршрута	Время ГХВ (ЧХВ)	Характер пути	Способ передвиж.	Примеч.
От МН до поворота	7:53 - 8:44 (0:50)	Морена, крутизна склона до 10° .	Индивидуально, каска, палки.	
От поворота до ледника	8:55 - 11:21 (1:36)	Морена, подъем по ранткдюфту, крутизна склона от 10° до 15° .	Индивидуально, каска, палки.	
Подъем по леднику до МН	11:44 - 13:18 (0:54)	Открытый ледник, крутизна склона порядка 15° .	Индивидуально, кошки, каска, палки.	

Подъем дежурных в 5:00, вышли в 7:53. На небе ни облачка. Начали движение по морене вдоль орографически левого берега реки, стекающей из-под ледника Веерообразный (фото 7.1). Через пару ходок стали плавно поворачивать в сторону ледника Веерообразный Левый ({ПОВОРОТ}, фото 7.2, 7.3). Придерживаемся левого борта долины (фото 7.4, 7.5). Ледник сильно отступил.

В 9:23 уперлись в ручей (фото 7.6), продолжили подниматься вдоль него. Чуть выше по ходу движения ручей уходил под ледник, там мы его и перешли ({МОСТ}, фото 7.7). Следующие три перехода двигались по рантклюдту (фото 7.8, 7.9).

Ледник Веерообразный Левый разветвляется в две стороны: западная ветвь ведет к вершине Скалолазка (фото 7.10), а восточная – к перевалу Скальный (1Б). Эти ветви разделяет срединная покровная морена. Мы дошли по рантклюдту до края срединной морены (фото 7.11) и вышли сразу на восточную ветвь ледника Веерообразный Левый ({ЛЕДНИК}, фото 7.12).

В 11:44 начали подниматься по леднику (фото 7.13, 7.14). Ледник открытый, крутизна склона порядка 10° (фото 7.15). В 13:18 подошли к месту ночевки ({МН}, фото 7.16, 7.17), полудневка. Отсюда перевал Скальный виден как на ладони (фото 7.18), сочетание камней и льда не располагает к прохождению перевала во второй половине дня.

Основные точки	Описание	Координаты	Высота, м
ПОВОРОТ	Поворот в сторону ледника Веерообразный Левый	N 41.80661° E 78.34510°	3980
МОСТ	Место перехода реки по леднику	N 41.81277° E 78.34645°	4125
ЛЕДНИК	Место выхода на восточную ветвь ледника Веерообразный Левый	N 41.81996° E 78.34814°	4225
МН (27.08-28.08)	Место ночевки с 27.08 по 28.08	N 41.83195° E 78.35656°	4420



7.1. Подъем по морене в направлении ледника Веерообразный



7.2. Движение в сторону ледника Веерообразный Левый



7.3. Движение в сторону ледника Веерообразный Левый



7.4. Подъем по морене к леднику Веерообразный Левый



7.5. Подъем по морене к леднику Веерообразный Левый



7.6. Движение вдоль ледника



7.7. Переход реки по зачехленному леднику



7.8. Движение по рантклюдту



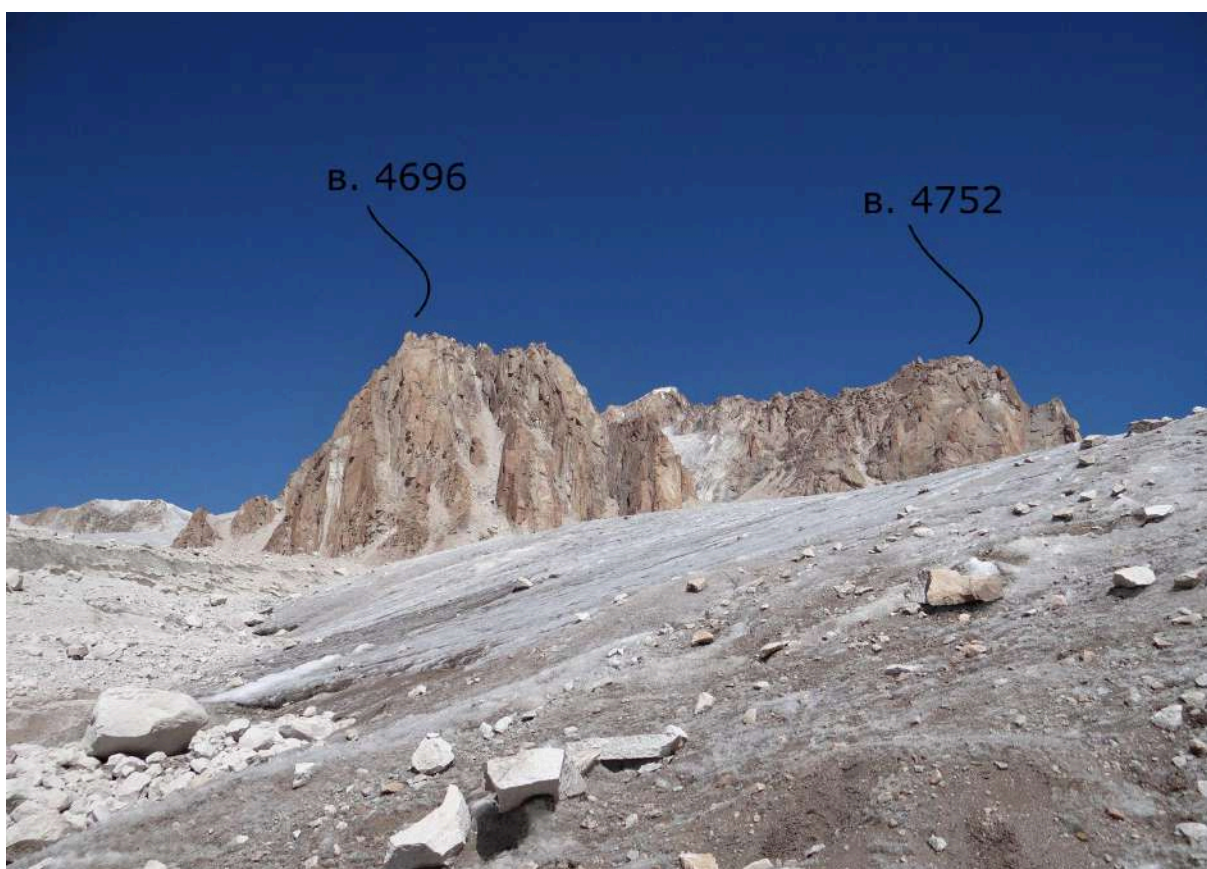
7.9. Движение по рантклюдту



7.10. Западная ветвь ледника Веерообразный Левый



7.11. Подход под восточный отрог ледника Веерообразный Левый



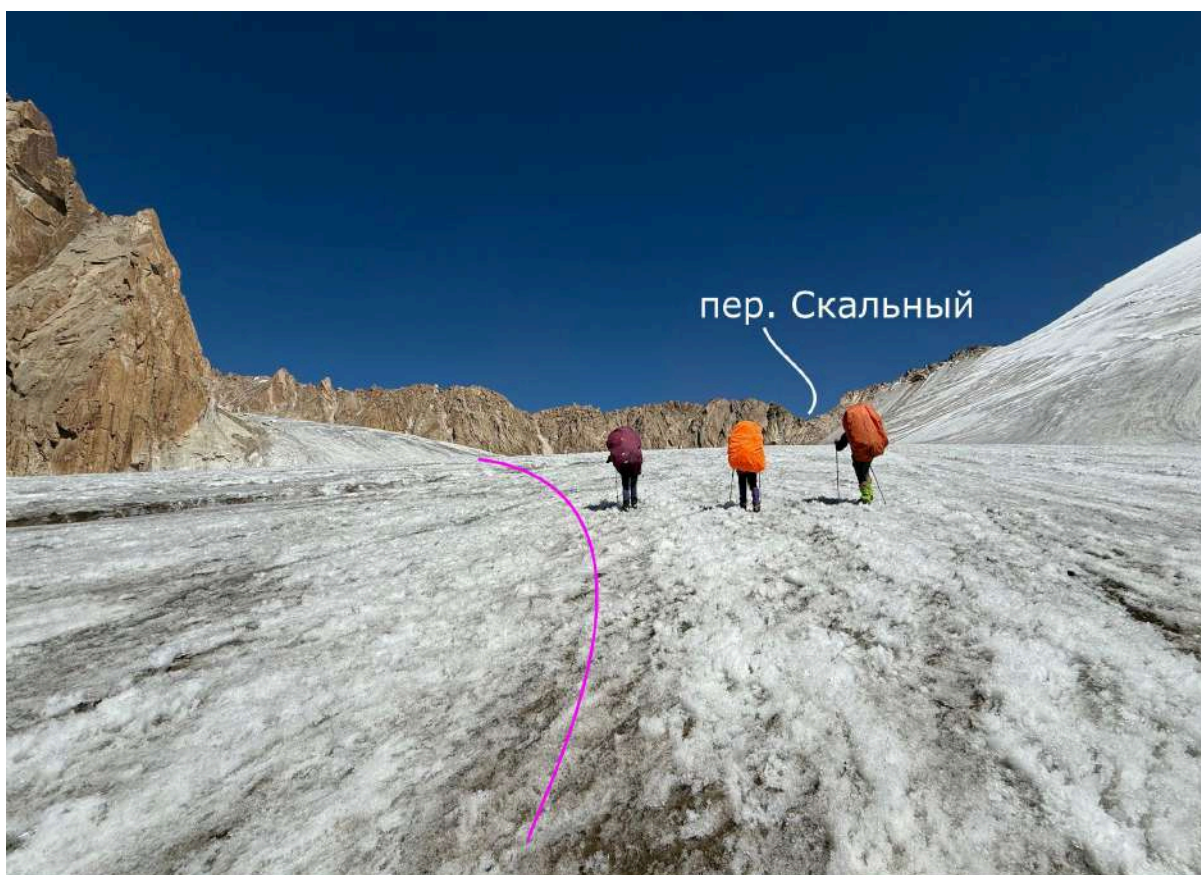
7.12. Срединная морена на леднике Веерообразный Левый



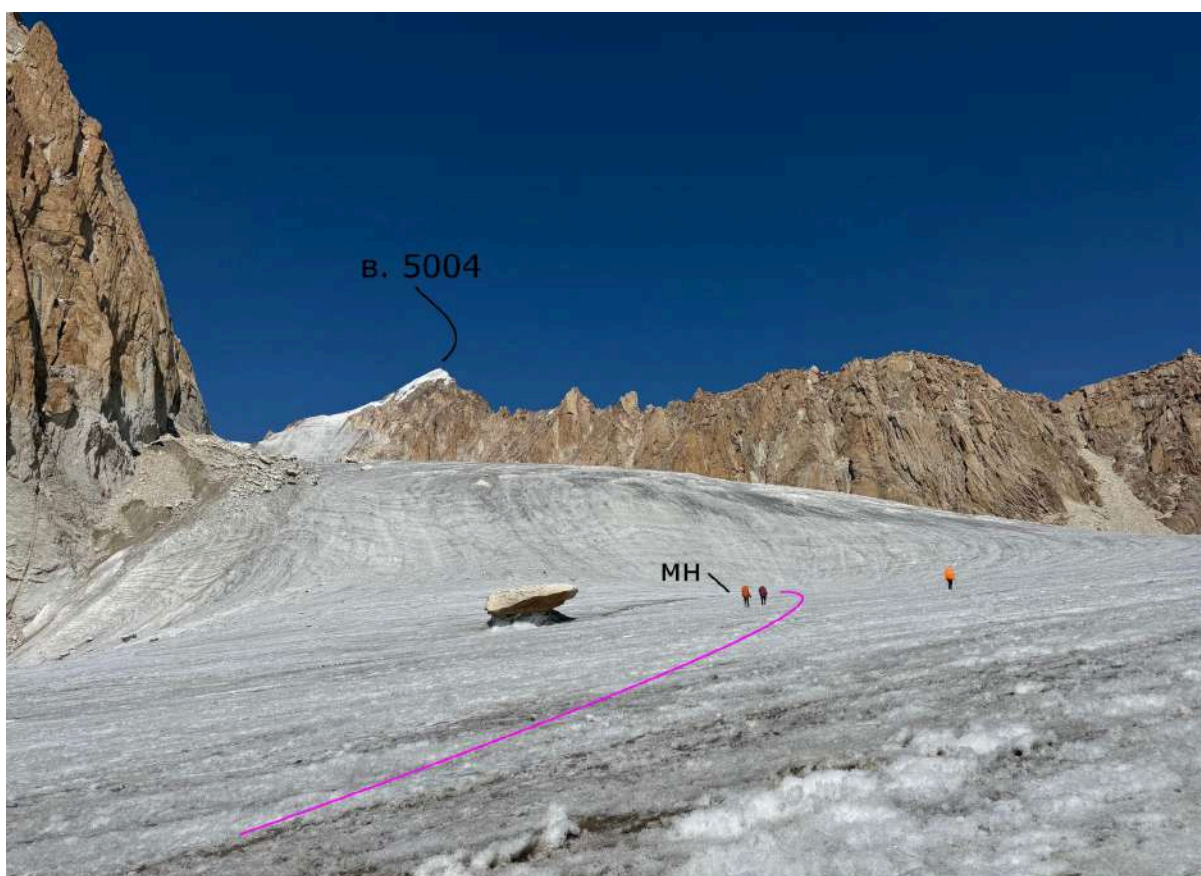
7.13. Подъем по восточной ветви ледника Веерообразный Левый



7.14. Ледник Веерообразный Левый



7.15. Подъем по леднику в направлении перевала Скальный



7.16. Подъем по леднику к месту ночевки



7.17. Место ночевки



7.18. Траектория подъема на перевал Скальный

8 день, 28.08

Расстояние: 3,2 км (2,5 км)

Начальн. высота: 4420 м

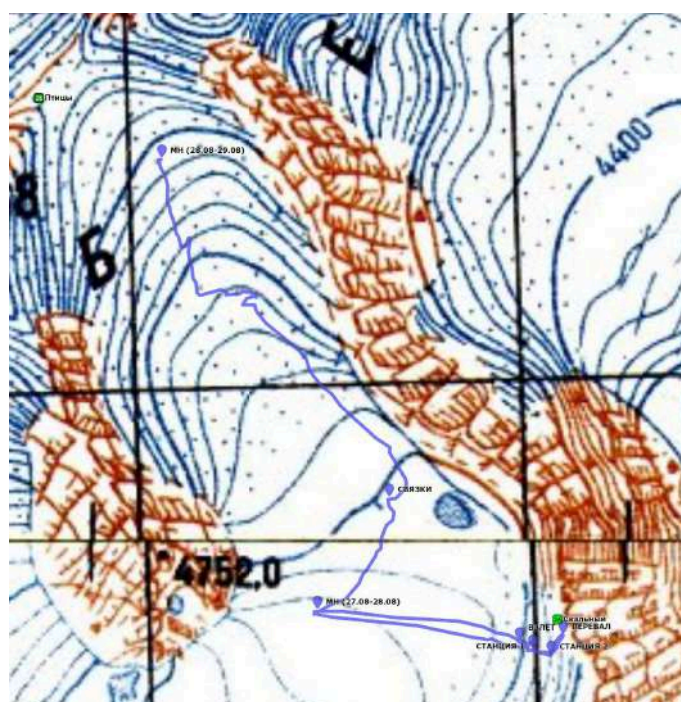
Высота ночевки: 4630 м

Минимал. высота: 4420 м

Максимал. высота: 4630 м

Перепад высот: +315 м, -135 м

Погода: Весь день ясно, солнечно. Ночью -9°.



Участок маршрута	Время ГХВ (ЧХВ)	Характер пути	Способ передвиж.	Примеч.
От МН до начала перевального взлета	6:56 - 7:11 (0:15)	Открытый ледник, крутизна склона до 10°.	Индивидуально, кошки, каски, палки.	
Веревка на подъем	7:25 - 8:00 (0:35)	Ледовый склон крутизной от 20° до 30°	Индивидуально, кошки, каски.	
Подъем до перевала	7:50 - 8:15 (0:25)	Широкая скальная полка, разрушенные скалы, крутизна склона до 20°.	Индивидуально, кошки, каски, ледорубы.	
Перевал	8:15 - 8:57	Узкая скальная седловина.	Узкая скальная седловина	

Спуск до станции	8:57 - 9:05 (0:08)	Широкая скальная полка, разрушенные скалы, крутизна склона до 20°.	Индивидуально, кошки, каски, ледорубы.	
Веревка на спуск	9:05 - 9:28 (0:23)	Ледовый склон крутизной от 25° до 30°	Индивидуально, кошки, каски.	
Спуск до лагеря	9:38 - 9:45 (0:07)	Открытый ледник, крутизна склона до 10°.	Индивидуально, кошки, каски, палки.	
Подъем по открытому леднику	11:14 - 11:26 (0:12)	Открытый ледник, крутизна склона около 15°.	Индивидуально, кошки, каски, палки.	
Подъем до МН	11:48 - 13:10 (1:12)	Закрытый ледник, крутизна склона до 15°.	В связках, кошки, каски, палки.	

Подъем дежурных в 5:00. Оставили лагерь и в 6:56 вышли радиально в сторону перевала Скальный. За 15 минут подошли под перевальный взлет ({ВЗЛЕТ}, фото 8.1). Крутизна склона хоть и небольшая (от 20° до 30°), но местами встречаются участки натечного льда, поэтому решили завесить веревку. Сделали нижнюю станцию на ледобурах ({СТАНЦИЯ 1}). Лидер начал движение в 7:25 (фото 8.2), поднялся на всю длину веревки и как раз дошел до уровня скальной полочки (фото 8.3), организовал верхнюю станцию на ледобурах ({СТАНЦИЯ 2}).

Следующий участок подъема проходил по широкой скальной полочке, уходящей косым траверсом прямо к перевалу (фото 8.4, 8.5). По полочке поднимались двумя группами. На протяжении подъема к перевалу Скальный нам открывался вид на перевал Птицы (фото 8.6).

В 8:15 все участники оказались на перевале ({ПЕРЕВАЛ}, фото 8.7). Седловина узкая, скалы сильно разрушены. Турик находится на скальной полке в середине седловины (фото 8.8). Спуск с перевала на восток может оказаться камнеопасным (фото 8.9).

В 8:57 начали спуск обратно в сторону лагеря. К верхней станции подходили так же двумя группами. Вниз спускались, придерживаясь за веревку “по-спортивному” (фото 8.10). Последний участник спускался на личной технике, его страховали с нижней станции. К палаткам возвращались по пути подъема, в 9:45 все были в лагере.

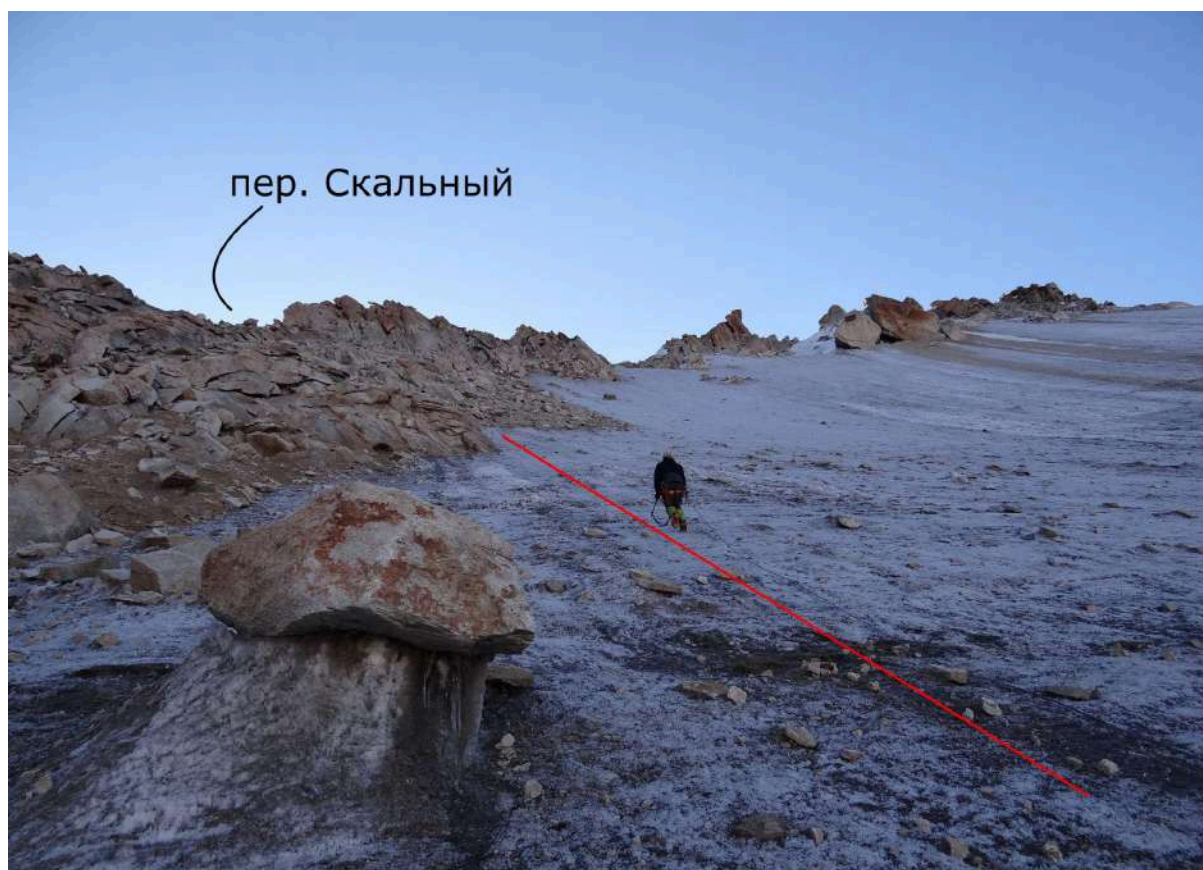
Отдохнули, попили чай со сладостями, собрали лагерь, в 11:14 начали подниматься в направлении перевала Птицы. Через ходку организовали связки ({СВЯЗКИ}), продолжили подъем по леднику (фото 8.11). В центральной части ледник достаточно сильно разорван, обошли этот участок по левой стороне, потом перешли направо (фото 8.12). Вышли на выполаживание (фото 8.13) и в 13:10 встали лагерем под перевалом Птицы ({МН}, фото 8.14), полудневка.

Основные точки	Описание	Координаты	Высота, м
ВЗЛЕТ	Начало перевального взлета	N 41.83126° E 78.36291°	4475

СТАНЦИЯ 1	Первая станция на ледобурах при подъеме на перевал	N 41.83106° E 78.36333°	4490
СТАНЦИЯ 2	Вторая станция на ледобурах при подъеме на перевал	N 41.83092° E 78.36387°	4515
ПЕРЕВАЛ	Перевал Скальный (1Б)	N 41.83141° E 78.36427°	4550
СВЯЗКИ	Начало закрытого ледника	N 41.83457° E 78.35886°	4485
МН (28.08-29.08)	Место ночевки с 28.08 по 29.08	N 41.84248° E 78.35172°	4630



8.1. Подход под перевальный взлет



8.2. Провешивание первой веревки



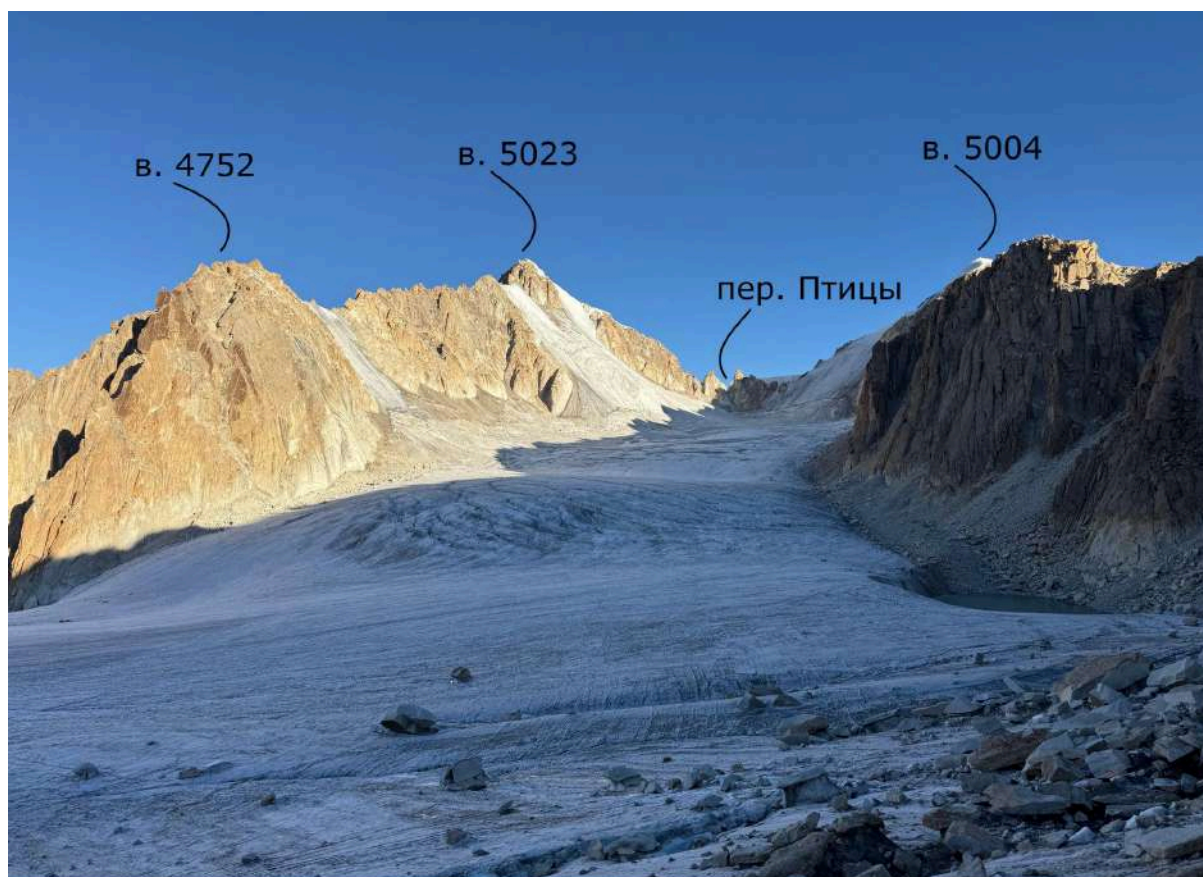
8.3. Провешивание первой веревки



8.4. Подъем к перевалу по скальной полочке



8.5. Подъем к перевалу по скальной полочке



8.6. Вид на перевал Птицы



8.7. Перевальное фото на перевале Скальный



8.8. Турик



8.9. Восточный склон перевала Скальный



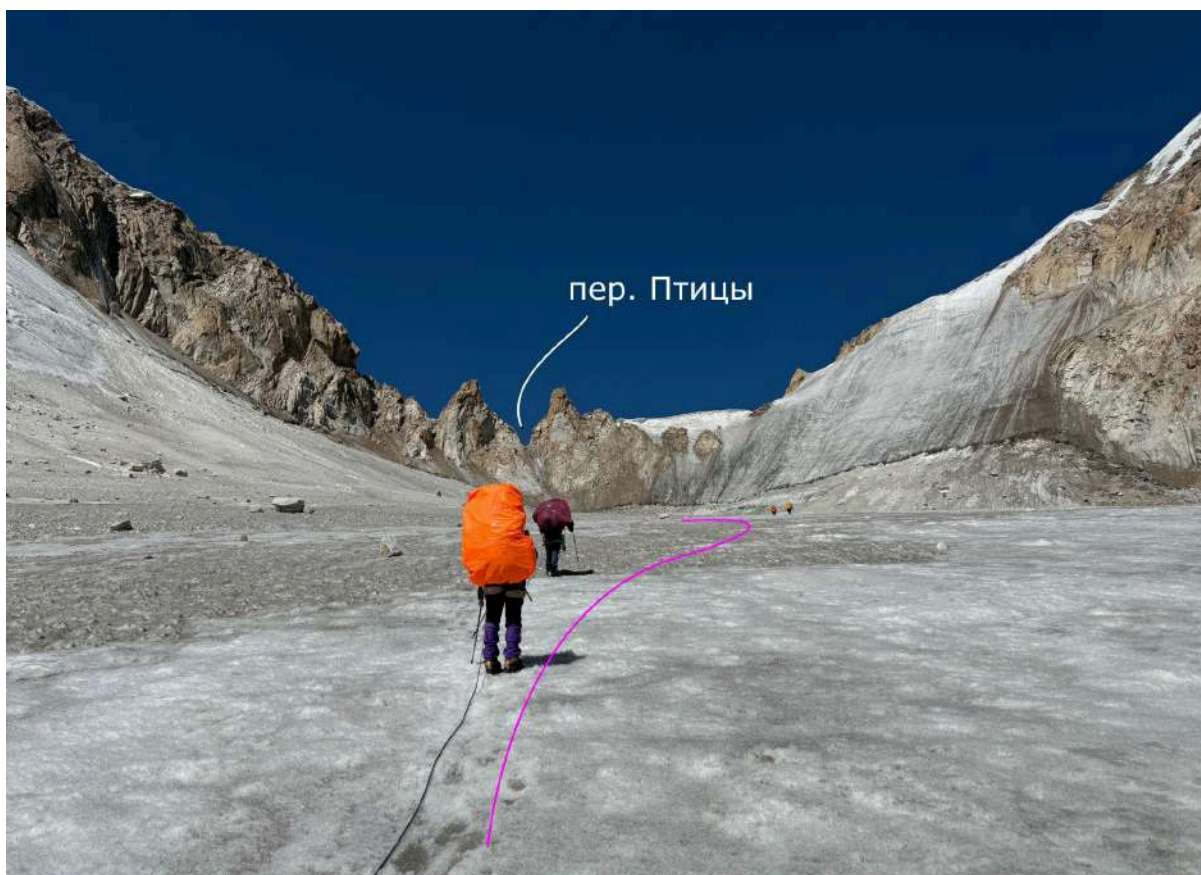
8.10. Спуск с перевала Скальный



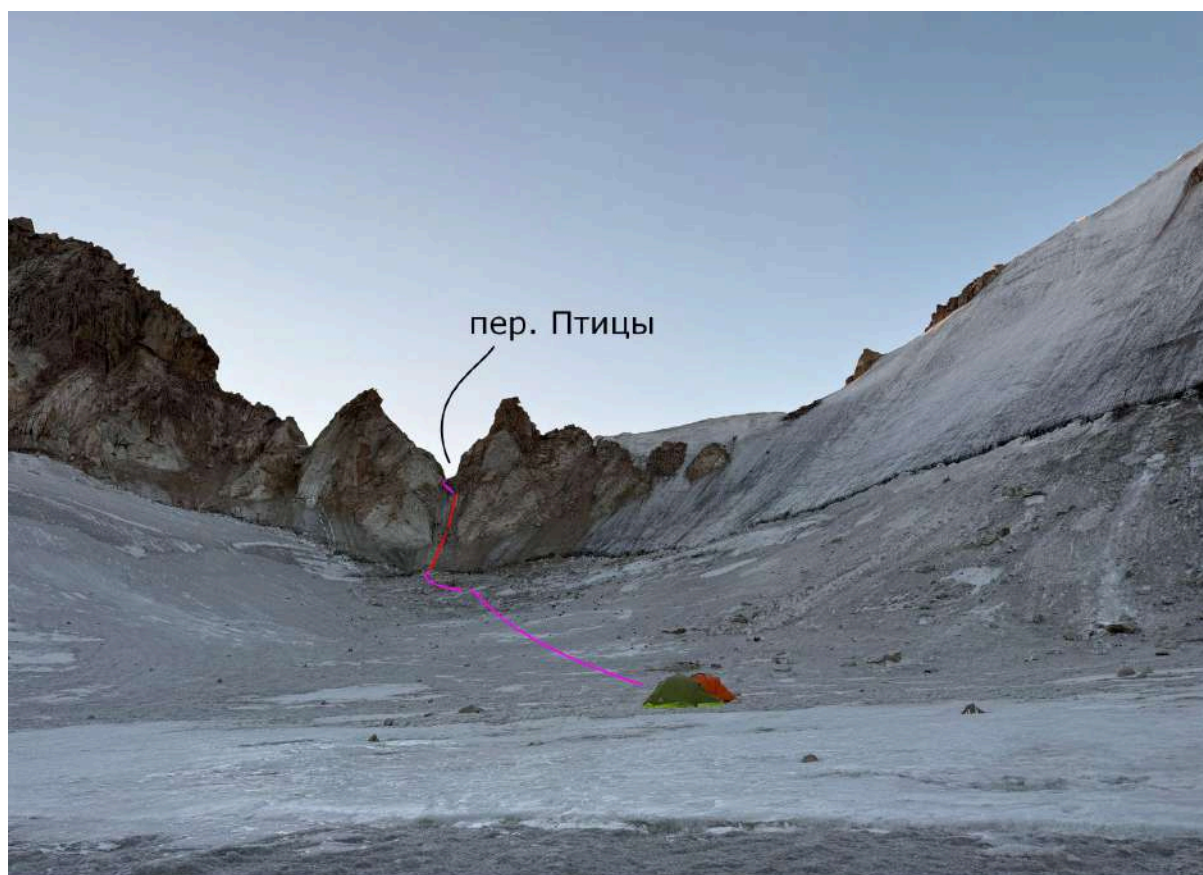
8.11. Подъем по леднику в сторону перевала Птицы



8.12. Подъем по леднику в сторону перевала Птицы



8.13. Подход под перевал Птицы



8.14. Место ночевки. Траектория подъема на перевал.

5.4. Перевал Птицы

<i>Категория:</i>	2А
<i>Высота по GPS:</i>	4750
<i>Координаты:</i>	N 41.84467° E 78.34785°
<i>Ориентация:</i>	юго-восток — северо-запад
<i>Характер склонов:</i>	снежно-ледово-скально-осыпной
<i>Описание:</i>	Соединяет левую ветвь ледника Веерообразный Левый и центральную ветвь ледника Петрова
<i>Прохождение:</i>	29.08.2025, со стороны ледника Веерообразный Левый
<i>Необходимое снаряжение:</i>	Каски, кошки, ледорубы, обвязки, веревки.
<i>Снята записка:</i>	Группы туристов т/к МАИ от 13.08.2017, рук. Титов Юрий
<i>Выводы и рекомендации</i>	Перевал является нетривиальной 2А. Мы поднимались с юго-восточной стороны по ледовому склону в узком кулуаре, на перевал выходили по скальной полочке. Спускались на северо-запад по широкому снежно-ледовому склону, в процессе спуска пересекли бергшруд. Ходить этот перевал рекомендуется рано утром, т.к. он может оказаться камнеопасным.

9 день, 29.08

Расстояние: 8,3 км

Начальн. высота: 4630 м

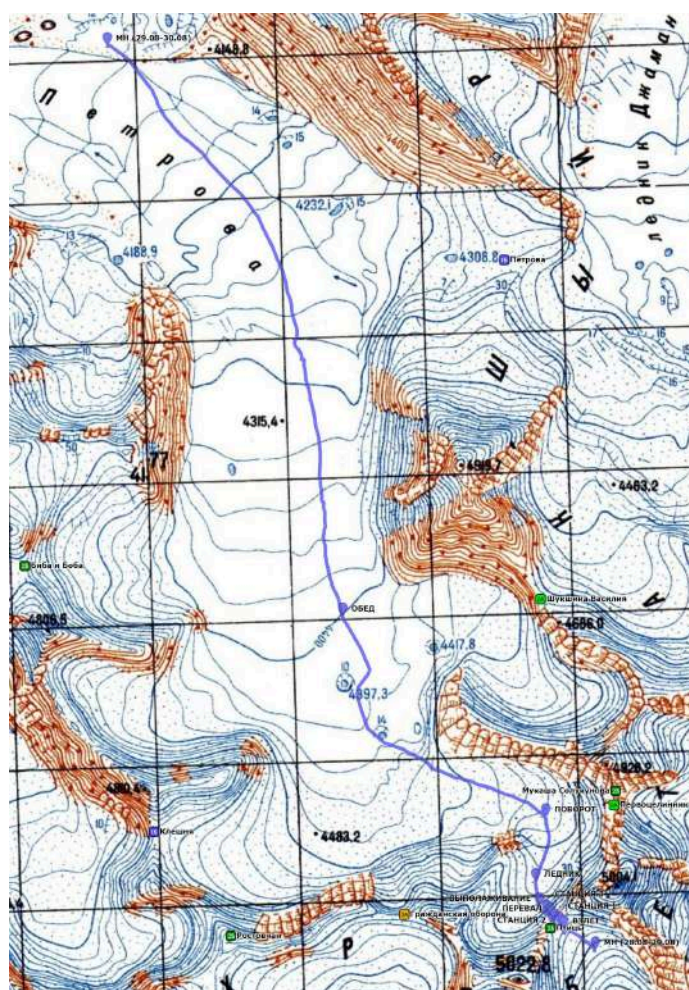
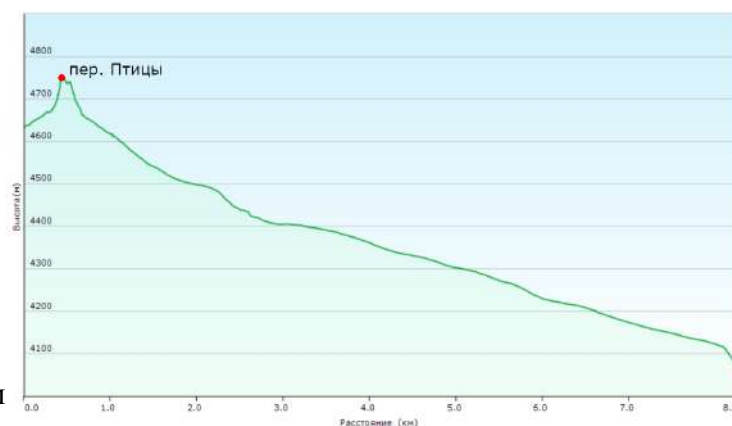
Высота ночевки: 4090 м

Минимал. высота: 4070 м

Максимал. высота: 4750 м

Перепад высот: +125 м, -675 м

Погода: Утром морозно, весь день ясно, солнечно. Ночью -2°.



Участок маршрута	Время ГХВ (ЧХВ)	Характер пути	Способ передвиж.	Примеч.
От МН до перевального взлета	5:56 - 6:10 (0:14)	Зачехленный ледник, крутизна склона до 15°.	В связках, кошки, каски, ледорубы.	

Первый участок подъема	6:25 - 6:45 (0:20)	Ледовый склон крутизной от 20° до 30°.	Ледобурная дорожка, кошки, каски, ледорубы.	
Веревка на подъем	6:55 - 7:20 (0:25)	Ледовый склон крутизной от 30° до 40°.	Жумаринг, кошки, каски.	
Подъем до перевала	7:10 - 7:30 (0:10)	Скальная полка, разрушенные скалы, крутизна склона до 25°.	Индивидуально, кошки, каски, ледорубы.	
Подъем второй группы (от взлета до перевала)	7:30 - 8:20 (0:50)	Ледовый склон крутизной от 20° до 40°, далее скальная полка крутизной до 25°.	Жумаринг 2 веревки, далее поодиночке; кошки, каски, ледорубы.	
Перевал	8:20 - 9:05	Узкая скальная седловина, мульда в юго-восточной части.		
Спуск до станции	9:05 - 9:15 (0:10)	Движение вдоль скалы по широкому желобу.	Индивидуально, кошки, каски, ледорубы.	
Веревка на спуск	9:30 - 10:08 (0:38)	Снежно-ледовый склон крутизной от 40° до 35°, переход забитого снегом бергшрунда.	Дюльфер, кошки, каски.	
Спуск до пологого ледника	10:18 - 10:28 (0:10)	Снежно-ледовый склон крутизной от 30° до 25°.	В связках, кошки, каски, ледорубы.	
По леднику Петрова до обеда	10:35 - 12:04 (1:00)	Закрытый ледник, крутизна склона до 15°.	В связках, кошки, каски, ледорубы.	
Обед	12:04 - 14:03		Горячий обед	
Спуск по леднику Петрова	14:03 - 14:36 (0:33)	Закрытый ледник, крутизна склона 5-10°.	В связках, кошки, каски, ледорубы.	
Спуск по леднику Петрова до МН	14:54 - 16:14 (1:00)	Открытый ледник, крутизна склона 5-10°.	Индивидуально, кошки, каски, палки.	

Подъем дежурных в 3:45, вышли в 5:56. С связках подошли ближе к перевальному взлету ({ВЗЛЕТ}, фото 9.1). Поднимались на перевал двумя группами. Связка двойка осталась ждать команды чуть в стороне от траектории подъема.

В 6:25 первая связка начала подъем (фото 9.2). Склон ледовый, сверху частично прикрыт тонким слоем мелкой гальки. Крутизна склона от 20° до 30° к середине подъема, дальше кулуар сужается и крутизна еще немного увеличивается. Первый участок подъема связка прошла с ледобурной дорожкой (фото 9.3), в середине склона

рядом с большим камнем сделали станцию на ледобурах ({СТАНЦИЯ 1}, фото 9.4). Для второй связки на этом участке оставили перильную веревку.

В 6:55 лидер начал провешивать веревку на следующем участке подъема. Вторую станцию сделали на ледобурах перед выходом на скальную полочку ({СТАНЦИЯ 2}, фото 9.5). Последний короткий участок поднимались по скальной полочке поочередно (фото 9.6, 9.7).

В 7:30 первая группа вышла на перевал, вторая группа начала движение (фото 9.8). За час оставшиеся участники преодолели две веревки перил и поднялись на седловину ({ПЕРЕВАЛ}, фото 9.9). Седловина перевала узкая скальная, за ней есть большая мульда, покрытая льдом (фото 9.10). Турик находится в скале на полочке “в юго-западном крыле птицы” (фото 9.11).

В 9:05 начали спускаться с перевала. Прошли по пологому ледовому желобу вдоль юго западной скалы (фото 9.12), сделали станцию на ледобурах ({СТАНЦИЯ 3}, фото 9.13). Одной веревки на спуск хватило, чтоб дойти до выполаживания ({ВЫПОЛАЖИВАНИЕ}). В процессе дюльфера пересекли один забитый снегом бергшруд (фото 9.14). Последний участник дюльферял с проушины по двойной веревке (фото 9.15). Дальше спускались в связках на пологий широкий ледник ({ЛЕДНИК}, фото 9.16, 9.17).

В 10:35 продолжили движение в связках по широкому леднику в направлении ледника Петрова (фото 9.18, 9.19). За ходку дошли до поворота ледника ({ПОВОРОТ}, фото 9.20). Вышли на ледник Петрова (фото 9.21, 9.22), обошли крупные мульды (фото 9.23) и в 12:04 встали на обед ({ОБЕД}, фото 9.24).

С обеда вышли в 14:03, продолжили путь по леднику Петрова в связках (фото 9.25). Через ходку ледник стал открытый, пошли дальше поодиночке (фото 9.26). Спустились так до срединной покровной морены, отделяющей основное тело ледника Петрова от его северной ветви (фото 9.27), ведущей к перевалу Джамансу Северный (1Б).

В 16:14 встали на ночевку на покровной морене ({МН}, фото 9.28). С места ночевки было видно озеро Петрова и комбинат Кумтор (фото 9.29).

Основные точки	Описание	Координаты	Высота, м
ВЗЛЕТ	Начало перевального взлета	N 41.84388° E 78.34900°	4695
СТАНЦИЯ 1	Первая станция на ледобурах при подъеме на перевал	N 41.84408° E 78.34862°	4710
СТАНЦИЯ 2	Вторая станция на ледобурах при подъеме на перевал	N 41.84428° E 78.34821°	4730
ПЕРЕВАЛ	Перевал Птицы (2А)	N 41.84467° E 78.34785°	4750
СТАНЦИЯ 3	Первая станция на ледобурах при спуске с перевала	N 41.84485° E 78.34753°	4735
ВЫПОЛАЖИВАНИЕ	Начало спуска в связках	N 41.84531° E 78.34692°	4715
ЛЕДНИК	Верховья ледника Петрова	N 41.84686° E 78.34660°	4680

ПОВОРОТ	Изгиб ледника	N 41.85097° E 78.34751°	4550
ОБЕД	Место обеда	N 41.86374° E 78.33007°	4370
МН (29.08-30.08)	Место ночевки с 29.08 по 30.08	N 41.90016° E 78.30994°	4090



9.1. Начало подъема к перевалу Птицы



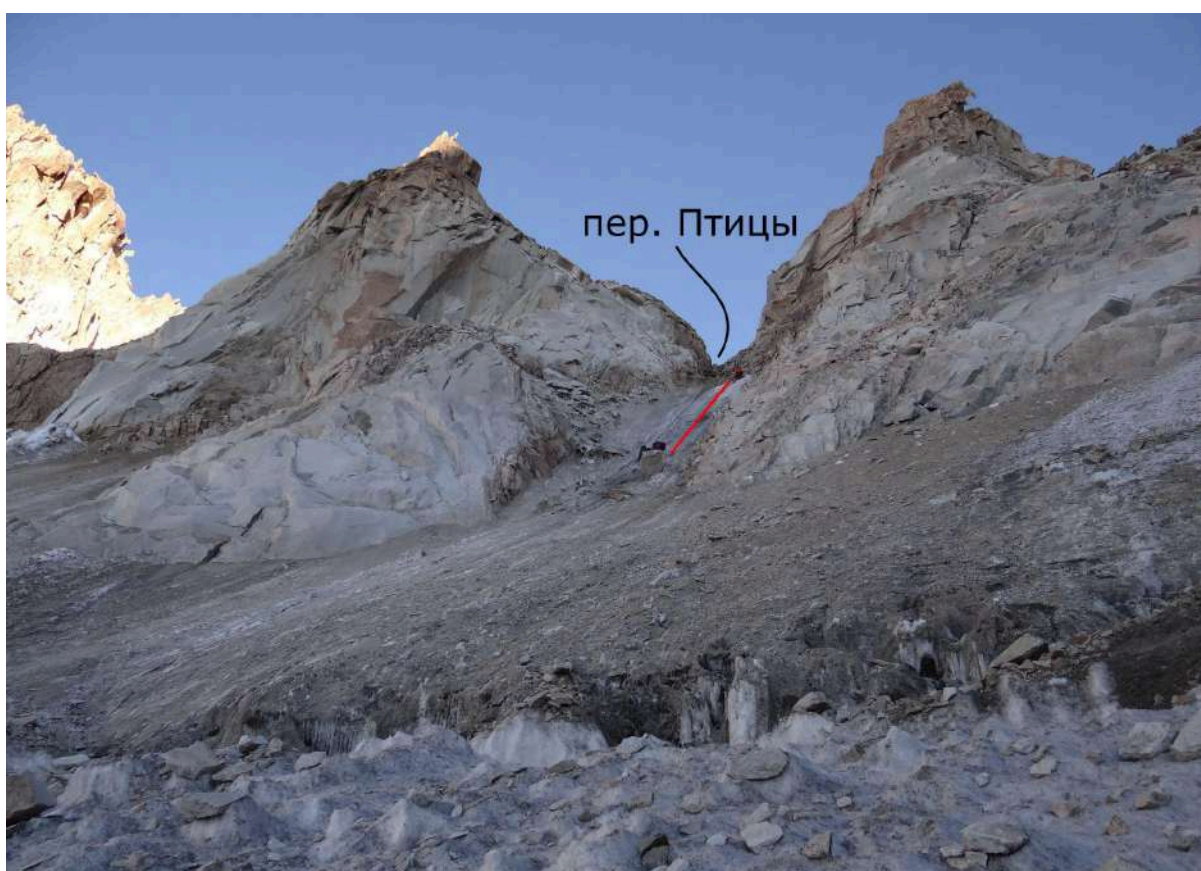
9.2. Начало подъема к перевалу Птицы



9.3. Провешивание первой веревки на подъем



9.4. Место организации первой станции



9.5. Провешивание второй веревки на подъем



9.6. Завершающий участок подъема на перевал



9.7. Завершающий участок подъема на перевал



9.8. Подъем на перевал второй связки



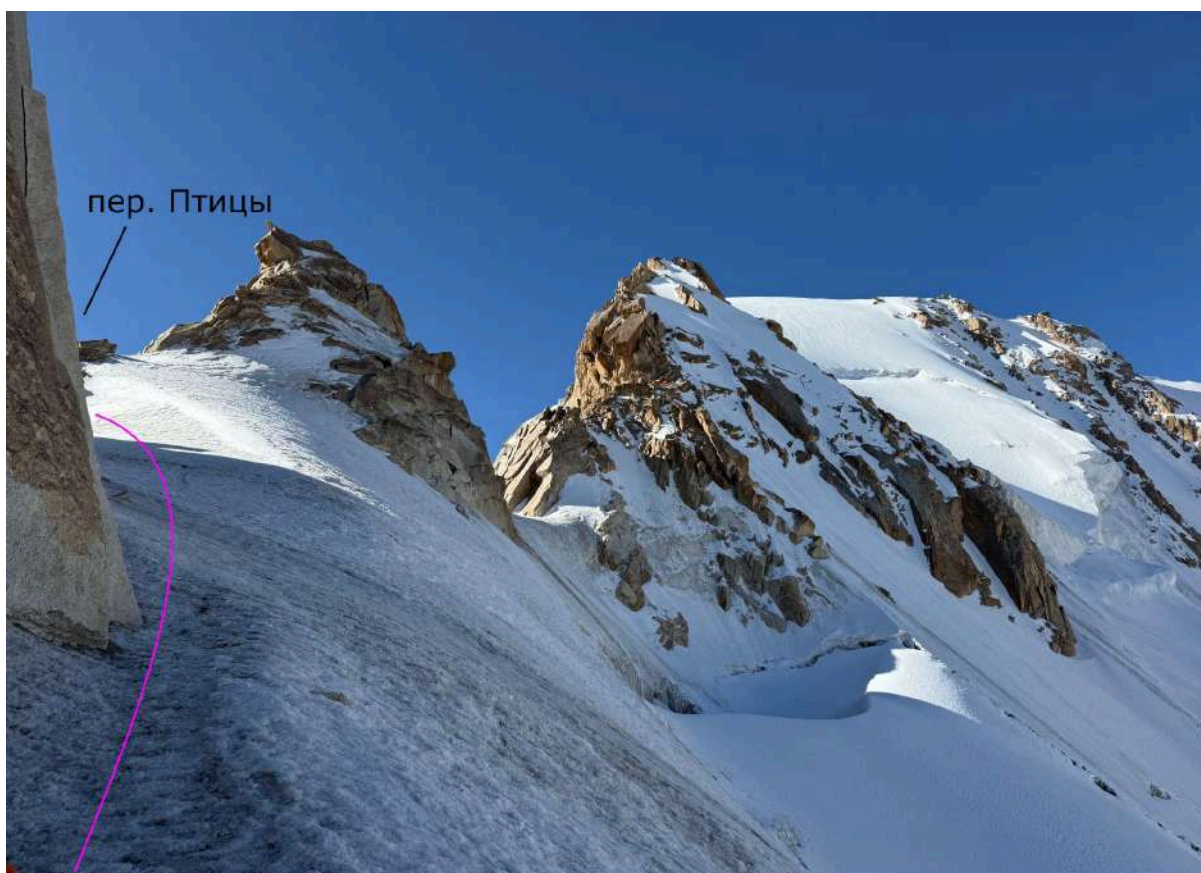
9.9. Перевальное фото на перевале Птицы



9.10. Мульда на перевале Птицы



9.11. Место турика



9.12. Спуск от перевала по желобу вдоль скалы



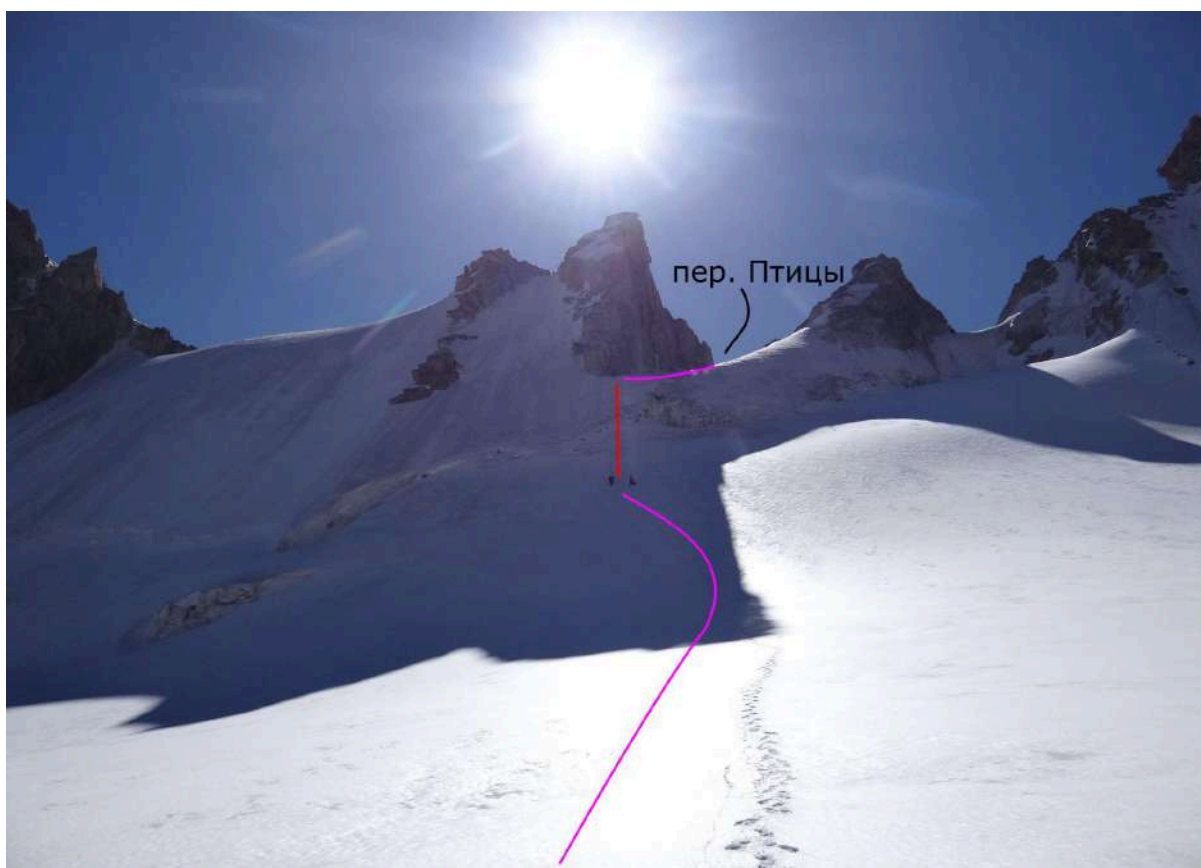
9.13. Спуск по веревке до выполаживания



9.14. Участок дюльфера



9.15. Переход через бергшрунд



9.16. Траектория спуска с перевала Птицы



9.17. Выход в верховья ледника Петрова



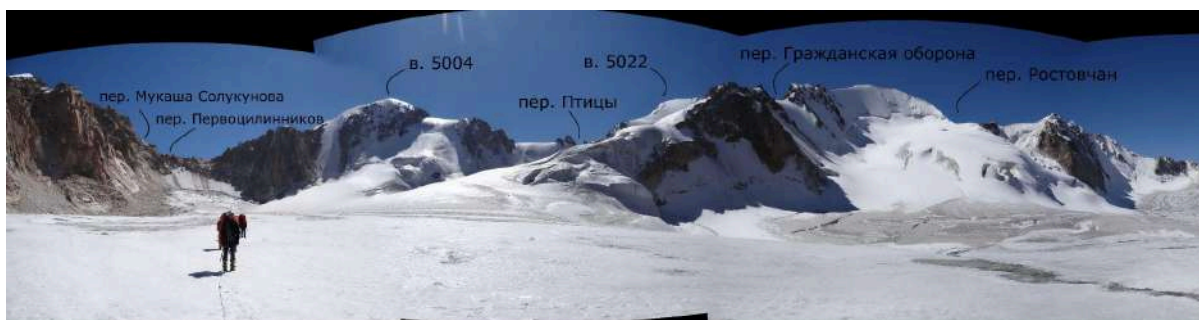
9.18. Движение по широкому леднику



9.19. Спуск с перевала в верховья ледника Петрова



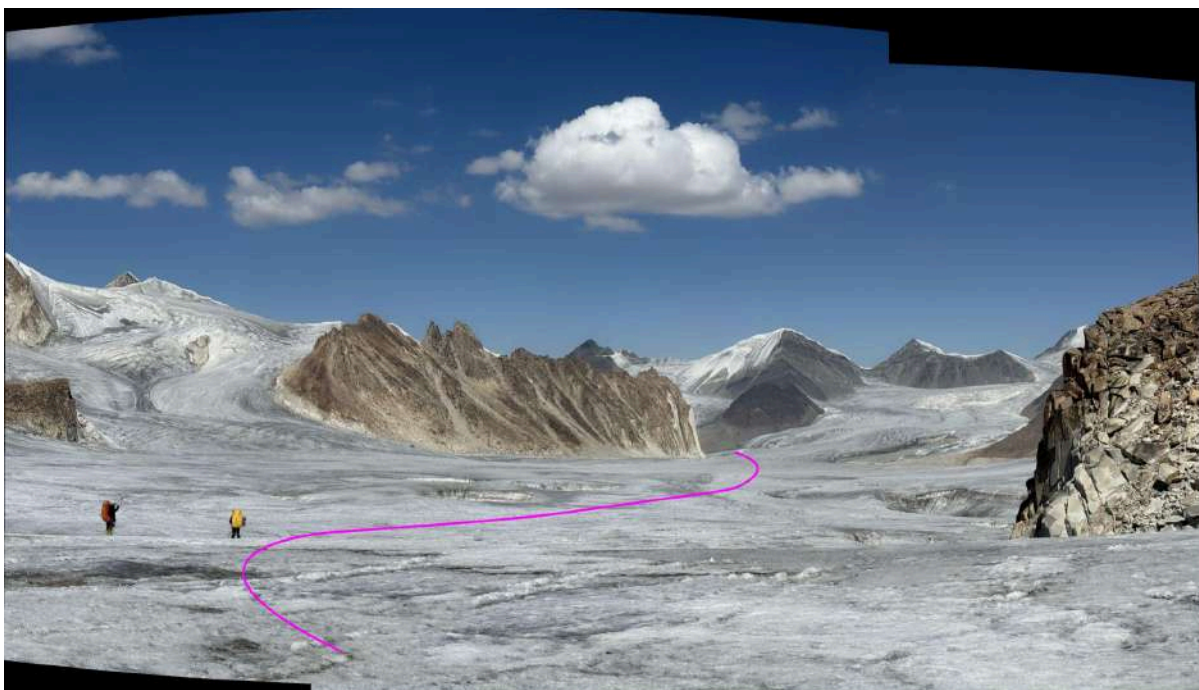
9.20. Выход на ледник Петрова



9.21. Выход на ледник Петрова



9.22. Ледник Петрова



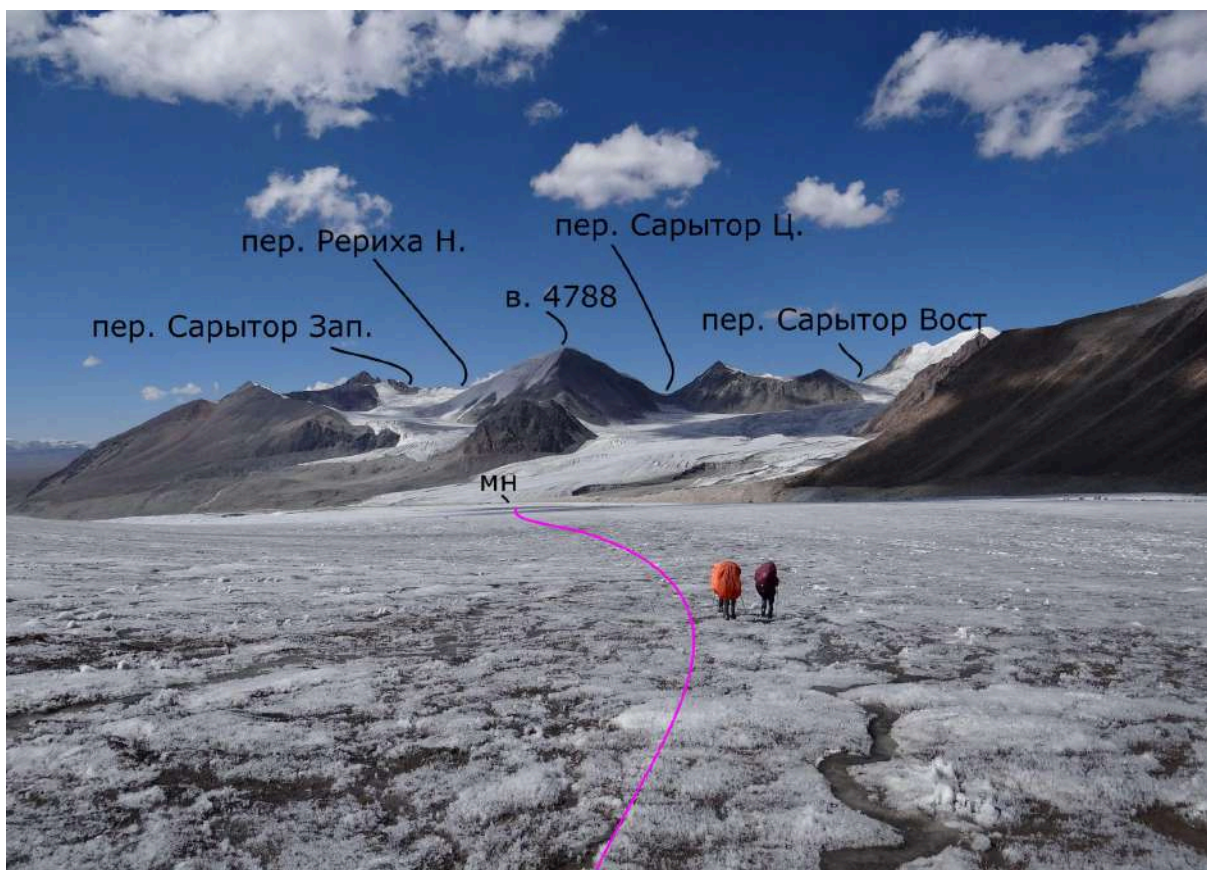
9.23. Движение по леднику Петрова



9.24. Место обеда



9.25. Движение по леднику Петрова



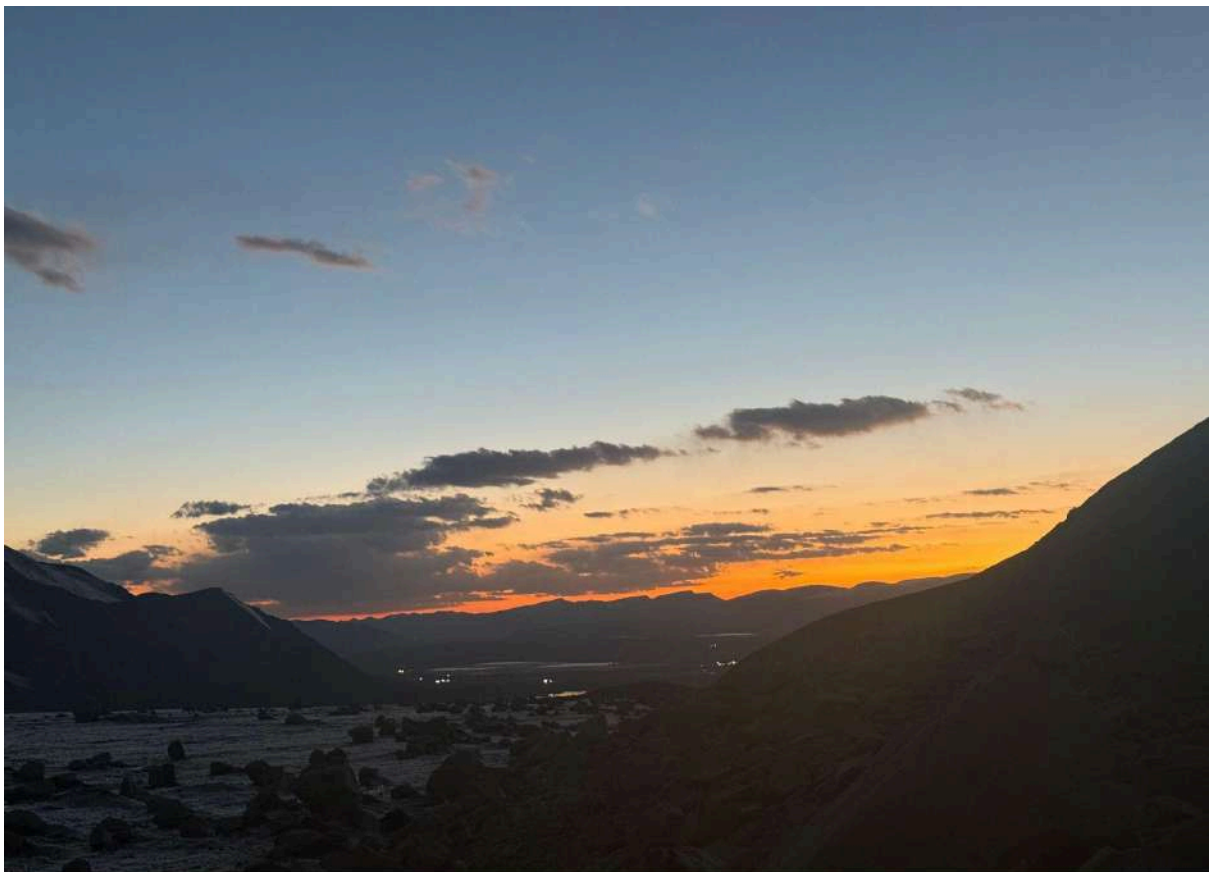
9.26. Спуск по леднику Петрова к месту ночевки



9.27. Вид на север с места ночевки



9.28. Место ночевки



9.29. Комбинат Кумтор

10 день, 30.08

Расстояние: 6,8 км

Начальн. высота: 4090 м

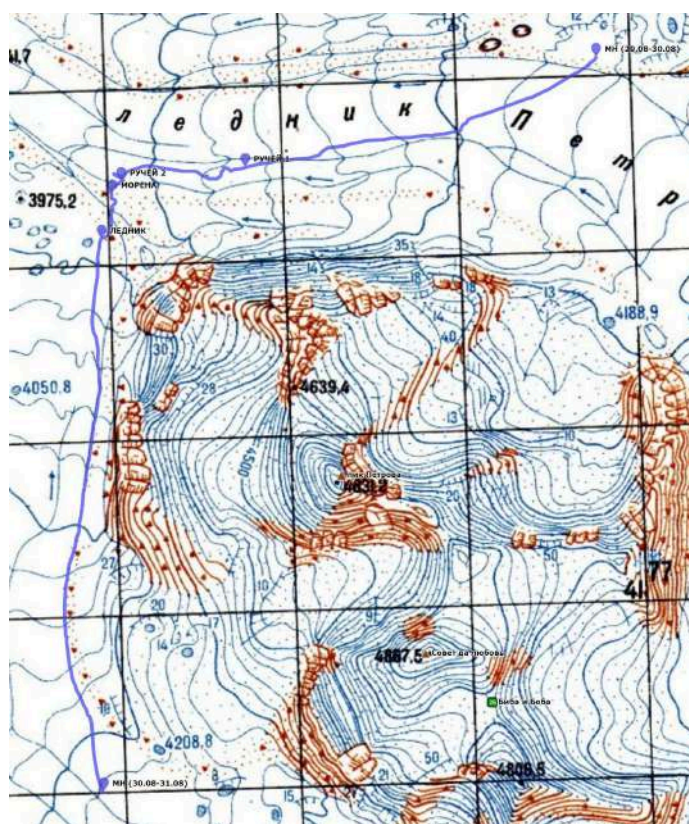
Высота ночевки: 4200 м

Минимал. высота: 3910 м

Максимал. высота: 4200 м

Перепад высот: +320 м, -210 м

Погода: Утром ясно, днем переменная облачность. Ночью -2°



Участок маршрута	Время ГХВ (ЧХВ)	Характер пути	Способ передвиж.	Примеч.
От МН до морены	8:31 - 9:47 (1:04)	Спуск по открытому леднику, крутизна склона 5-10°.	Индивидуально, кошки, каски, палки.	
Переход по морене	10:00 - 10:22 (0:22)	Покровная морена	Индивидуально, каски, палки.	
От морены до МН	10:41 - 12:32 (1:27)	Подъем по открытому леднику, крутизна склона около 10°.	Индивидуально, каски, палки.	

Подъем дежурных в 6:00, вышли в 8:31. С покровной морены спустились обратно на ледник Петрова и последовали вдоль центрального хребта Акшийрака (фото 10.1). За пару переходов приблизились к срединной покровной морене (фото 10.2), которая отделяет основное тело ледника Петрова от его южной ветви, ведущей к перевалу Карасай Северный (2А).

Прежде чем выйти на морену нам пришлось пересечь пару глубоких ручьев, текущих через весь ледник: первый ручей перешли в широком пологом месте ({РУЧЕЙ 1}, фото 10.3), второй ручей сильнее петлял, борта его были круче и выше ({РУЧЕЙ 2}, фото 10.4). В 10:00 подошли к покровной морене ({МОРЕНА}, фото 10.5), пересекли ее и вышли на южную ветвь ледника Петрова ({ЛЕДНИК}, фото 10.6).

В 10:41 начали подъем по леднику в направлении перевала Карасай Северный (фото 10.7). За три ходки поднялись к плановому месту ночевки (фото 10.8). В 12:32 поставили лагерь ({МН}, фото 10.9), полудневка. Отсюда просматривалась вся южная ветвь ледника Петрова (фото 10.10).

Основные точки	Описание	Координаты	Высота, м
РУЧЕЙ 1	Место перехода крупного ручья на леднике Петрова	N 41.89439° E 78.28581°	3985
РУЧЕЙ 2	Место перехода крупного ручья на леднике Петрова	N 41.89370° E 78.27733°	3910
МОРЕНА	Срединная покровная морена	N 41.89314° E 78.27664°	3940
ЛЕДНИК	Место выхода на южную ветвь ледника Петрова	N 41.89074° E 78.27608°	3960
МН (30.08-31.08)	Место ночевки с 30.08 по 31.08	N 41.86238° E 78.27610°	4200



10.1. Движение по леднику Петрова



10.2. Спуск по леднику Петрова до покровной морены



10.3. Переход ручья на леднике Петрова



10.4. Переход ручья на леднике Петрова



10.5. Покровная морена в низовьях ледника Петрова



10.6. Подъем по леднику Петрова от покровной морены



10.7. Подъем по леднику Петрова



10.8. Подъем по леднику Петрова



10.9. Место ночевки



10.10. Вид на восток с места ночевки

5.5. Перевал Экспедиционный Западный (радиально)

<i>Категория:</i>	1Б
<i>Высота по GPS:</i>	4630
<i>Координаты:</i>	N 41.82564° E 78.29855°
<i>Ориентация:</i>	северо-запад — юго-восток
<i>Характер склонов:</i>	снежно-ледово-осыпной
<i>Описание:</i>	Соединяет западную ветвь ледника Петрова и ледник Экспедиционный
<i>Прохождение:</i>	31.08.2025, со стороны ледника Петрова (радиально)
<i>Необходимое снаряжение:</i>	Каски, кошки, ледорубы, обвязки, веревки.
<i>Снята записка:</i>	Группы туристов т/к МАИ от 07.07.2018, рук. Титов Юрий
<i>Выводы и рекомендации</i>	Перевал является сложной, но интересной 1Б. Северо-западный склон снежно-ледовый, через весь склон протягивается бергшрунд. Мы ходили на перевал радиально, но пути подъема и спуска отличались (оба варианта потребовали 2 веревки). На перевале находится глубокая мульда с высоким северным бортом, с борта свисает небольшой карниз. Юго-восточный склон короткий, осыпной.

11 день, 31.08

Расстояние: 7,5 км (5,5 км)

Начальн. высота: 4200 м

Высота ночевки: 4415 м

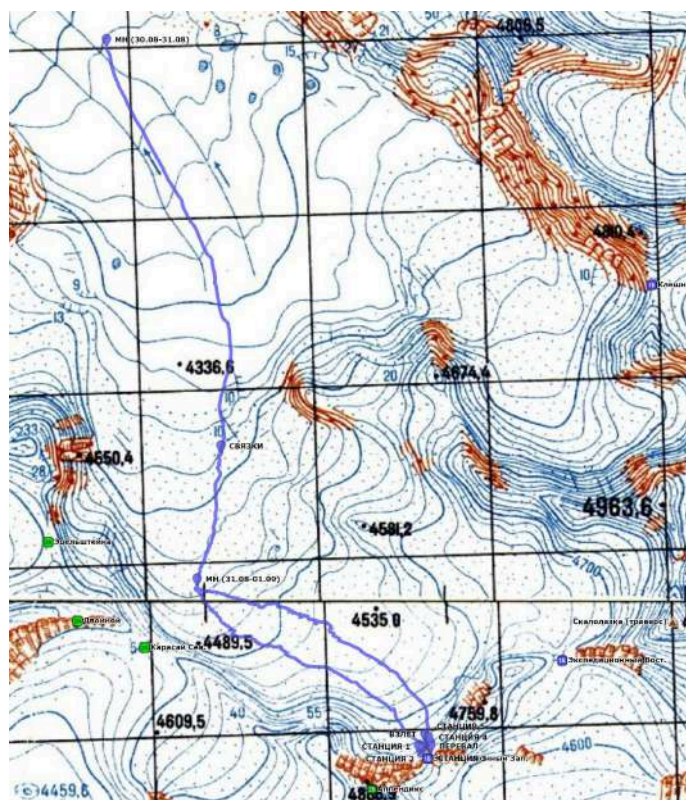
Минимал. высота: 4200 м

Максимал. высота: 4655 м

Перепад высот: +475 м, -255 м



Погода: Утром ясно, днем переменная облачность, вечером снег, сильный ветер. Ночью -11°.



Участок маршрута	Время ГХВ (ЧХВ)	Характер пути	Способ передвиж.	Примеч.
От МН до начала закрытого ледника	8:18 - 9:35 (0:54)	Подъем по открытому леднику, крутизна склона 5-10°.	Индивидуально, кошки, каски, палки.	
Подъем до лагеря	10:00 - 10:20 (0:20)	Закрытый ледник, крутизна склона 5-10°.	В связках, кошки, каски, палки.	
Постановка лагеря,	10:20 - 13:15			

Обед			Горячий обед	
От лагеря до перевального взлета	13:15 - 14:30 (1:01)	Закрытый ледник, крутизна склона от 5° до 15°.	В связках, кошки, каски, ледорубы.	
Веревка на подъем	14:55 - 15:40 (0:45)	Снежно-ледовый склон крутизной до 30°.	Жумаринг, кошки, каски.	
Участок траверса	15:30 - 16:00 (0:15)	Снежно-ледовый склон крутизной около 20-25°.	Индивидуально, кошки, каски, ледорубы.	
Перевал	16:00 - 16:24	Скальная седловина, широкая мульда.		
Веревки на спуск	16:24 - 17:55 (1:31)	Снежно-ледовый склон крутизной около 35°.	Дюльфер, кошки, каски.	
Спуск до МН	17:55 - 18:39 (0:44)	Закрытый ледник, крутизна склона от 5° до 15°.	В связках, кошки, каски, ледорубы.	

Подъем дежурных в 6:00, вышли в 8:18. Продолжили подниматься по южной ветви ледника Петрова (фото 11.1). Обогнули несколько крупных мульд (фото 11.2, 11.3), за пару переходов подошли к закрытой части ледника.

В 10:00 продолжили путь в связках ({СВЯЗКИ}, фото 11.4) и уже через 20 минут подошли под перевал Карасай Северный (фото 11.5) к планируемому месту ночевки ({МН}). В этой точке мы оказались быстрее задуманного, был еще целый день впереди, поэтому решили сегодня же осуществить радиальный выход к перевалу Экспедиционный Западный (1Б).

Поставили палатки, пообедали. Один участник отказался идти, оставили его в лагере. Участнику выдали спутниковый телефон и рацию, договорились о времени связи с нами. С собой взяли все необходимое техническое снаряжение, трекер, 2 рации.

В 13:15 организовали связку из 4 человек, вышли в направлении перевала (фото 11.6). Ледник достаточно сильно разорван в центральной части, старались придерживаться орографически левого борта, но без распутывания сети трещин не обошлось (фото 11.7). Через полчаса миновали зону трещин (фото 11.8), продолжили идти по закрытому леднику (фото 11.9). По пути обогнули крупную мульду (фото 11.10), преодолели ступеньку на леднике (фото 11.11) и вышли к перевальному взлету ({ВЗЛЕТ}, фото 11.12). Небо заволочло тучами, начался сильный ветер.

В 14:45 начали подъем на перевал (фото 11.13). По дну широкого желоба ушли в западную часть склона, там был виден мост через бергшрунд. В 14:55 первый участник связки вышел на снежный мост, страховали участком связочной веревки через ледоруб. Он успешно преодолел бергшрунд и сделал станцию выше берга ({СТАНЦИЯ 1}). Лидер отправился завешивать веревку, верхнюю станцию сделал на ледобурах ({СТАНЦИЯ 2}).

Перевал Экспедиционный Западный находится в глубокой мульде, спускаться в которую удобнее со стороны восточных скал. Мы же оказались с противоположного

края мульды, поэтому решили от верхней станции провесить участок траверса (фото 11.14), станцию сделали на ледобурах ({СТАНЦИЯ 3}). Отсюда уже поочередно спускались на перевал (фото 11.15). В 16:00 все участники были на перевале ({ПЕРЕВАЛ}, фото 11.16). Турик находится на скальной полке в восточной скале.

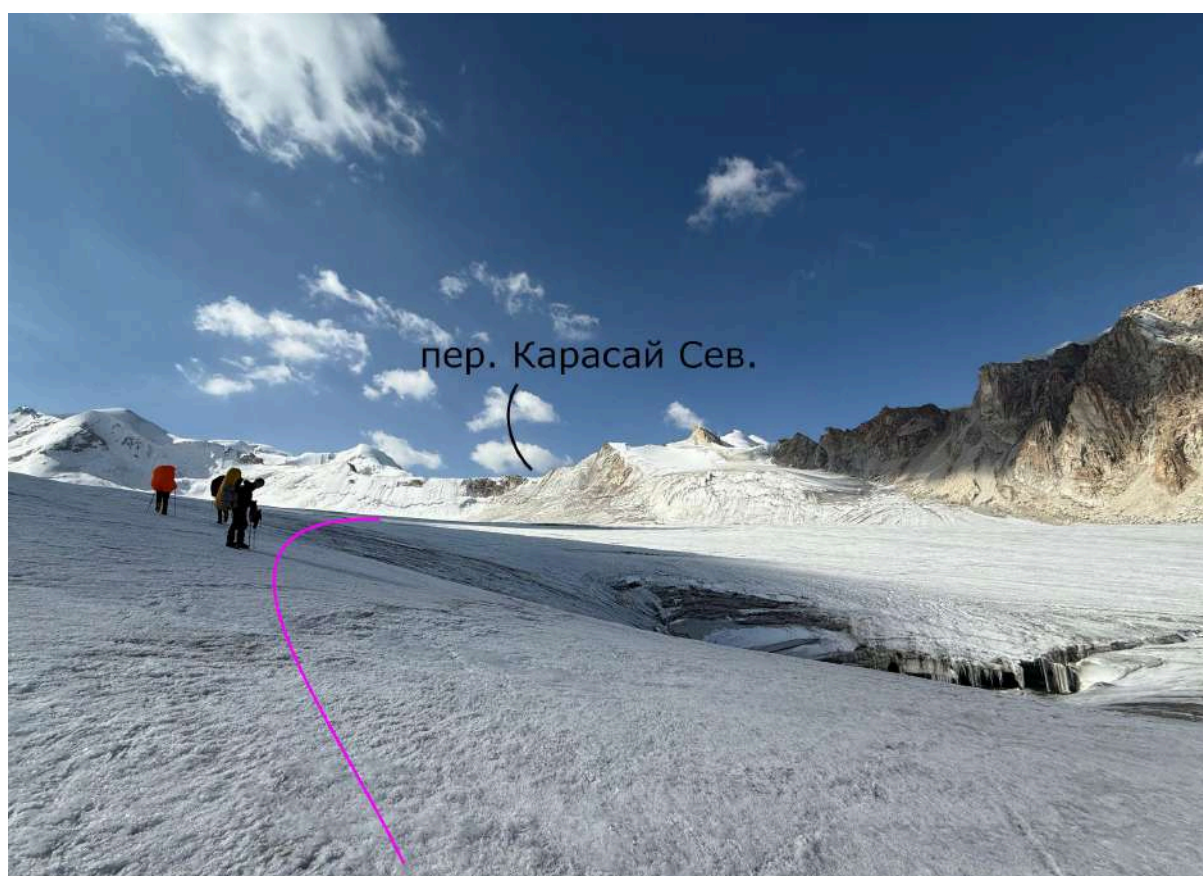
Спуск с перевала на юг представляет собой короткий осыпной склон (фото 11.17). В 16:24 начали спускаться обратно в направлении ледника Петрова (фото 11.18). Станцию сделали на ледобурах со стороны восточных скал ({СТАНЦИЯ 4}). Последний участник дюльферял с проушины по двойной веревке (фото 11.19). Длины веревки нам не хватило, чтобы перейти бергшнурд, поэтому сделали станцию на ледобурах выше берега ({СТАНЦИЯ 5})) и провесили еще небольшой участок перил.

На выполаживании связались, в 17:55 выдвинулись в сторону лагеря по траектории нашего подъема (фото 11.20, 11.21). В 18:39 вернулись в лагерь, там нас уже ждал горячий чай и почти готовый ужин. Вечером наблюдали очень красивый закат на леднике (фото 11.22).

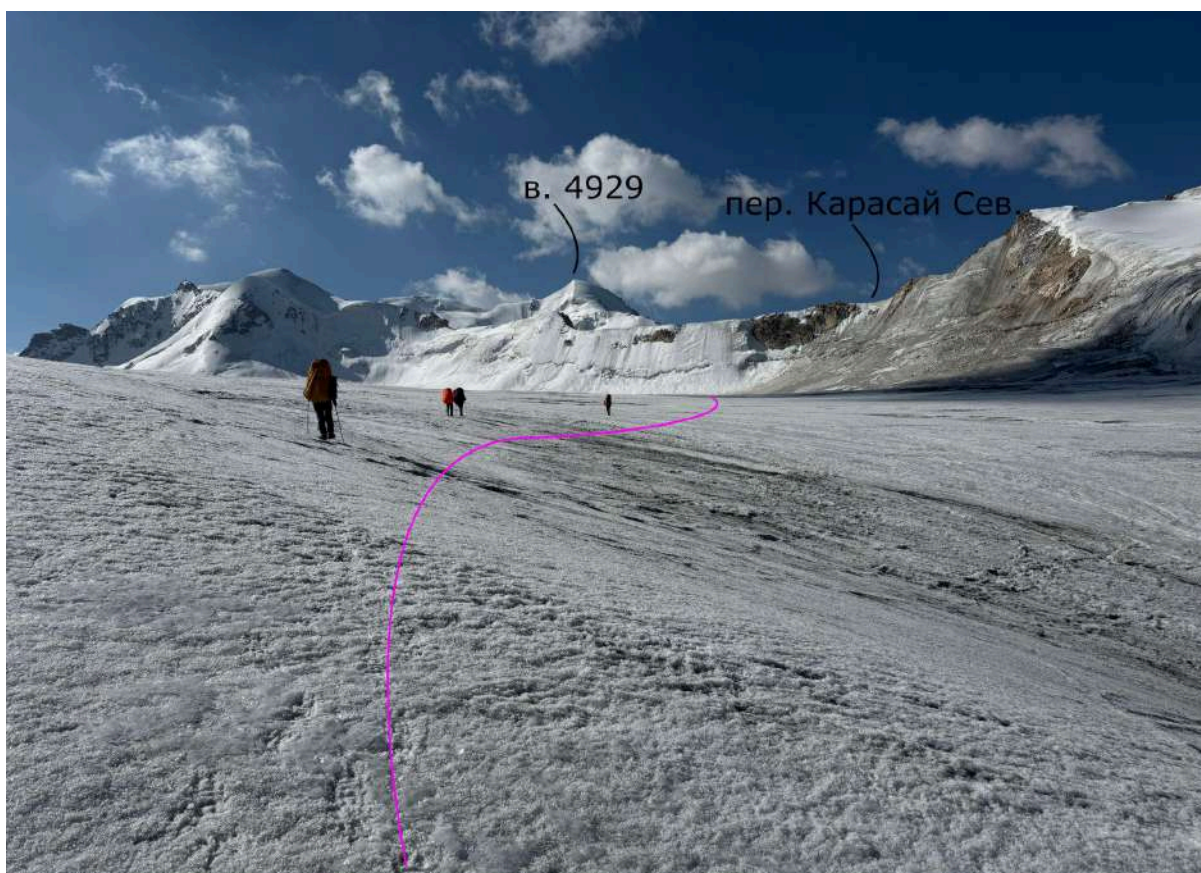
Основные точки	Описание	Координаты	Высота, м
СВЯЗКИ	Начало закрытого ледника	N 41.84124° E 78.28405°	4355
ВЗЛЕТ	Начало перевального взлета	N 41.82622° E 78.29813°	4585
СТАНЦИЯ 1	Первая станция на ледобурах при подъеме на перевал	N 41.82561° E 78.29773°	4595
СТАНЦИЯ 2	Вторая станция на ледобурах при подъеме на перевал	N 41.82555° E 78.29802°	4620
СТАНЦИЯ 3	Третья станция на ледобурах при подъеме на перевал	N 41.82558° E 78.29847°	4635
ПЕРЕВАЛ	Перевал Экспедиционный Западный (1Б)	N 41.82564° E 78.29855°	4630
СТАНЦИЯ 4	Первая станция на ледобурах при спуске с перевала	N 41.82578° E 78.29852°	4620
СТАНЦИЯ 5	Вторая станция на ледобурах при спуске с перевала	N 41.82606° E 78.29838°	4600
МН (31.08-01.09)	Место ночевки с 31.08 по 01.09	N 41.83432° E 78.28242°	4415



11.1. Верховья ледника Петрова



11.2. Подъем по леднику в сторону перевала Карасай Сев.



11.3. Подъем по леднику в сторону перевала Карасай Сев.



11.4. Подъем по леднику под перевал Карасай Сев.



11.5. Траектория подъема на перевал Карасай Северный



11.6. Начало пути к перевалу Экспедиционный Западный



11.7. Распутывание трещин на леднике



11.8. Траектория пути к перевалу Экспедиционный Западный



11.9. Движение в направлении перевала Экспедиционный Западный



11.10. Движение в направлении перевала Экспедиционный Зап.



11.11. Движение в направлении перевала Экспедиционный Зап.



11.12. Подход под перевал Экспедиционный Западный



11.13. Траектория подъема на перевал и спуска с него





11.15. Траектория подъема на перевал Экспедиционный Зап.



11.16. Перевальное фото на перевале Экспедиционный Зап.



11.17. Южный склон перевала Экспедиционный Западный



11.18. Верховья ледника Петрова



11.19. Спуск по веревке с перевала



11.20. Траектория спуска с перевала Экспедиционный Зап.



11.21.Выход на ледник, возвращение в лагерь.



11.22. Место ночевки

5.6. Перевал Карасай Северный

<i>Категория:</i>	2А
<i>Высота по GPS:</i>	4560
<i>Координаты:</i>	N 41.83174° E 78.27843°
<i>Ориентация:</i>	северо-восток — юго-запад
<i>Характер склонов:</i>	снежно-ледовый
<i>Описание:</i>	Соединяет левую ветвь ледника Петрова и истоки левой ветви ледника Северный Кара-Сай
<i>Прохождение:</i>	01.09.2025, со стороны ледника Петрова
<i>Необходимое снаряжение:</i>	Каски, кошки, ледорубы, обвязки, веревки.
<i>Снята записка:</i>	Группы туристов из Вильнюсского университета (Литва) от 12.07.2021, рук. Laurynas Marcinkus
<i>Выводы и рекомендации</i>	Перевал является очень приятной 2А, склоны снежно-ледовые, на перевале широкое плато. Поднимались по северо-восточному склону, он чуть крутоват, но лед на нем хороший. Спускались в связках по закрытому леднику. С перевала открывается невероятный вид на центральную часть Акшийрака. Рекомендуем включать этот перевал в нитку, его удобно ходить в обе стороны.

12 день, 01.09

Расстояние: 4,1 км

Начальн. высота: 4415 м

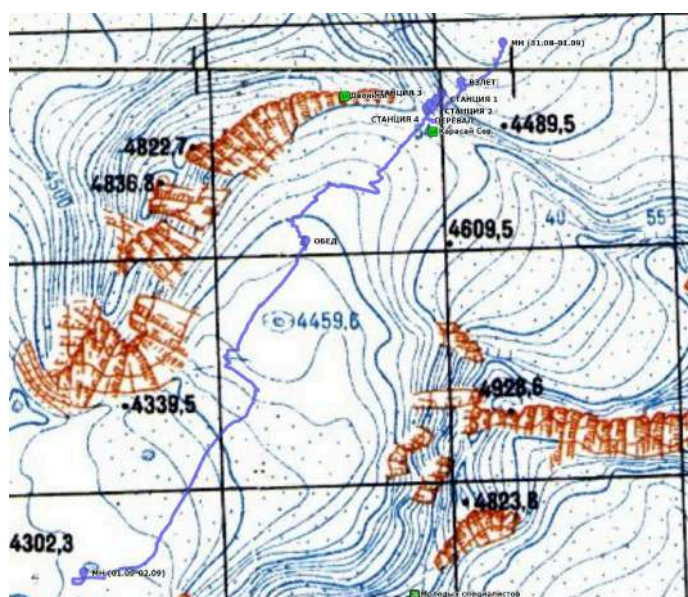
Высота ночевки: 4295 м

Минимал. высота: 4295 м

Максимал. высота: 4560 м

Перепад высот: +150 м, -270 м

Погода: Утром ясно, днем переменная облачность. Ночью -2°.



Участок маршрута	Время ГХВ (ЧХВ)	Характер пути	Способ передвиж.	Примеч.
От МН до начала перевального взлета	8:00 - 8:10 (0:10)	Закрытый ледник, крутизна склона 5-10°.	В связках, кошки, каски, ледорубы.	
Подъем до бергшрунда	8:10 - 8:25 (0:15)	Закрытый ледник, крутизна склона до 25°.	В связках, кошки, каски, ледорубы.	
Веревка 1 на подъем	8:35 - 10:35 (2:00)	Снежно-ледовый склон крутизной около 35°.	Жумаринг, кошки, каски.	
Веревка 2 на подъем	10:14 - 12:05 (1:51)	Снежно-ледовый склон крутизной 40-45°.	Жумаринг, кошки, каски.	
Веревка 3 на подъем	11:45 - 13:06 (1:51)	Снежно-ледовый склон крутизной 45-60°.	Жумаринг, кошки, каски.	

Перевал	13:06 - 14:20	Широкая снежно-ледово-скально-осыпная седловина.		
Спуск до обеда	14:20 - 14:40 (0:20)	Закрытый ледник, крутизна склона около 15°.	В связках, кошки, каски, ледорубы.	
Обед	14:40 - 16:53		Горячий обед	
От обеда до МН	16:53 - 17:45 (0:48)	Закрытый ледник, крутизна склона до 15°.	В связках, кошки, каски, ледорубы.	

Подъем дежурных в 4:45, вышли в 8:00. В связках подошли к началу перевального взлета ({ВЗЛЕТ}, фото 12.1), поднялись до первого бергшрунда и сделали станцию на ледобурах выше него ({СТАНЦИЯ 1}, фото 12.2, 12.3).

В 8:55 лидер отправился завешивать первую веревку (фото 12.4), крутизна склона этого участка составила порядка 35°. Путь проходил через 2 бергшрунда: первый берг он обошел по ледовому мосту чуть правее ПХД, второй берг был плотно забит снегом, его получилось преодолеть в лоб. Остальные участники поднимались по веревке с использованием жумара (фото 12.5). Следующая станция тоже на ледобурах ({СТАНЦИЯ 2}, фото 12.6). Лидер начал завешивать вторую веревку в 10:45, крутизна склона 40-45° (фото 12.7, 12.8). Третья станция снова на ледобурах ({СТАНЦИЯ 3}), лидер отправился завешивать веревку в 11:45, крутизна склона 45-60° (фото 12.9, 12.10). Верхняя станция на ледобурах за перегибом ({СТАНЦИЯ 4}, фото 12.11, 12.12).

В 13:06 вся группа вышла на перевал ({ПЕРЕВАЛ}, фото 12.13). Турик находится в 50 м на восток от седловины, на скальной полке (фото 12.14, 12.15).

В 14:20 начали спускаться с перевала (фото 12.16). Ледник широкий и пологий, много трещин, шли в связках (фото 12.17). Центральная часть ледника сильнее разорвана, поэтому мы старались придерживаться орографически правой стороны. В 14:40 встали на обед у ручья ({ОБЕД}).

В 16:53 продолжили двигаться в связках по леднику (фото 12.18): спустились на выполаживание, обогнули большую мульду права ПХД и пересекли еще одну зону трещин (фото 12.19). Впереди нам открывался вид на верховья ледника Северный Кара-Сай. Мы приспустились еще немного по леднику и в 17:45 встали на ночевку на покровной морене ({МН}, фото 12.20).

Основные точки	Описание	Координаты	Высота, м
ВЗЛЕТ	Начало перевального взлета	N 41.83279° E 78.28022°	4440
СТАНЦИЯ 1	Первая станция на ледобурах при подъеме на перевал	N 41.83234° E 78.27923°	4495
СТАНЦИЯ 2	Вторая станция на ледобурах при подъеме на перевал	N 41.83211° E 78.27893°	4510
СТАНЦИЯ 3	Третья станция на ледобурах при	N 41.83193° E 78.27861°	4535

	подъеме на перевал		
СТАНЦИЯ 4	Четвертая станция на ледобурах при подъеме на перевал	N 41.83178° E 78.27848°	4560
ПЕРЕВАЛ	Перевал Карасай Северный (2А)	N 41.83174° E 78.27843°	4560
ОБЕД	Место обеда	N 41.82656° E 78.27207°	4475
МН (01.09-02.09)	Место ночевки с 01.09 по 02.09	N 41.81353° E 78.26039°	4295



12.1. Начало подъема на перевал Карасай Северный



12.2. Организация первой станции на пути подъема



12.3. Начало подъема на перевал Карасай Северный



12.4. Провешивание первой веревки.



12.5. Подъем по первой веревке



12.6 Организация второй станции



12.7. Провешивание второй веревки



12.8. Подъем по второй веревке



12.9. Провешивание третьей веревки



12.10. Подъем по третьей веревке



12.11. Верхняя станция



12.12. Верховья ледника Петрова



12.13. Перевальное фото на перевале Карасай Северный



12.14. Широкое плато на перевале



12.15. Место турика



12.16. Траектория спуска с перевала



12.17. Спуск с перевала Карасай Северный



12.18. Спуск с перевала Карасай Северный



12.19. Движение по леднику при спуске с перевала Кара-Сай Северный



12.20. Место ночевки

13 день, 02.09

Расстояние: 8,3 км

Начальн. высота: 4295 м

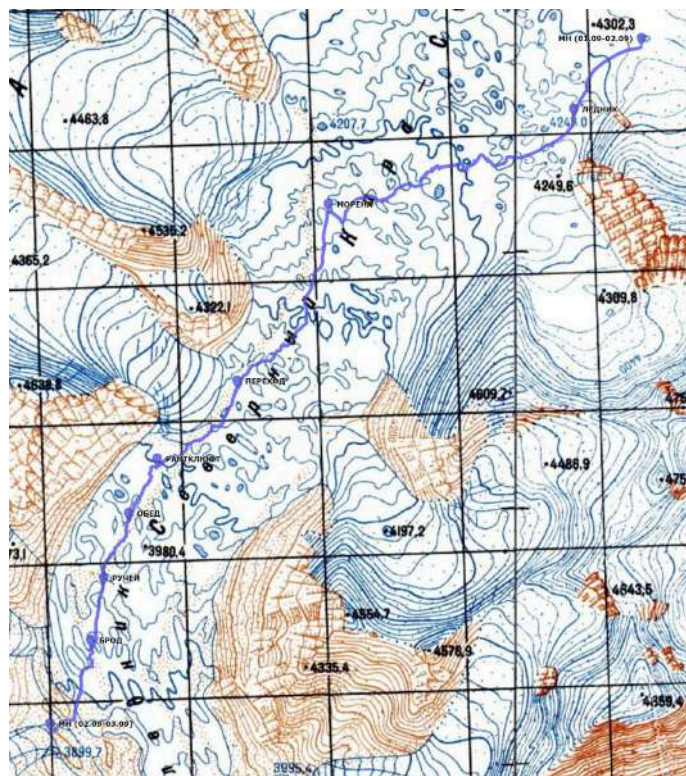
Высота ночевки: 3855 м

Минимал. высота: 3795 м

Максимал. высота: 4300 м

Перепад высот: +155 м, -600 м

Погода: Утром ясно, днем переменная облачность, сильный ветер.
Ночью 0°.



Участок маршрута	Время ГХВ (ЧХВ)	Характер пути	Способ передвиж.	Примеч.
От МН до ледника Северный Кара-Сай	8:43 - 9:15 (0:32)	Закрытый ледник, крутизна склона до 15°.	В связках, кошки, каски, ледорубы.	
Спуск до покровной морены	9:27 - 11:33 (1:27)	Закрытый ледник, крутизна склона 5-10°. Обход глубоких мульд, участки крутизной до 25°.	В связках, кошки, каски, ледорубы.	
Переход на правый борт долины	12:06 - 12:24 (0:18)	Зачехленный ледник, моренные валы.	Индивидуально, кошки, каски,	

			палки.	
Движение по правому борту	12:35 - 13:00 (0:25)	Траверс боковой морены.	Индивидуально, каски, палки.	
По рантклюфту до обеда	13:10 - 13:46 (0:26)	Спуск по карману, крутизна склона до 15°.	Индивидуально, каски, палки.	
Обед	13:46 - 15:53		Горячий обед	
От обеда до брода	15:53 - 16:25 (0:27)	Моренные валы.	Индивидуально, каски, палки.	
Брод реки	16:25 - 16:36 (0:11)	Несколько рукавов реки, течение слабое. По камням в ботинках.	Индивидуально, каски, палки.	
От брода до МН	16:48 - 17:08 (0:20)	Подъем по морене, крутизна склона до 10°.	Индивидуально, каски, палки.	

Подъем дежурных в 6:00, вышли в 8:43. Продолжили движение в связках по леднику вдоль покровной морены (фото 13.1), за одну ходку вышли в верховья ледника Северный Кара-Сай ({ЛЕДНИК}, фото 13.2). Нам надо было оказаться на противоположной стороне ледника, поэтому следующие три перехода мы распутывали лабиринты бесконечных мульд и ручьев. (фото 13.3, 13.4, 13.5).

В 11:00 подошли к покровной морене, простирающейся вдоль орографически правого борта ледника ({МОРЕНА}, фото 13.6). Еще одну ходку двигались вдоль морены (фото 13.7), потом решили пересечь ее и выйти в правый рантклюфт ({ПЕРЕХОД}, фото 13.8). Прошли немного по зачехленному участку ледника, пересекли несколько моренных валов, вышли к ручью (фото 13.9). Приспустились вдоль ручья к пересохшим разливам (фото 13.10), перешли на орографически правый борт долины (фото 13.11). Потом спустились в рантклюфт ({РАНТКЛЮФТ}, фото 13.12), по которому дошли до выполаживания (фото 13.13, 13.14).

В 13:46 встали на обед ({ОБЕД}, фото 13.15). Воду для готовки набирали в чистом ручейке перед выходом на зачехленный участок ледника, в низовьях ледника Северный Кара-Сай течет коричневая вода. Во время обеда небо заволкло тучами, дул сильный ветер, но осадков не было.

В 15:53 продолжили движение по орографически правому борту долины Северный Кара-Сай (фото 13.16). Пересекли ручей, стекающий со стороны перевала Воздушный ({РУЧЕЙ}) и перешли несколько притоков, стекающих со стороны перевала Борду ({БРОД}, фото 13.17). После брода начали подниматься по морене в направлении перевала Союзмультфильм (фото 13.18). В 17:08 увидели удобное место для ночевки и встали там лагерем ({МН}, фото 13.19, 13.20).

Основные точки	Описание	Координаты	Высота, м
ЛЕДНИК	Выход на ледник Северный Кара-Сай	N 41.80894° E 78.25454°	4230
МОРЕНА	Покровная морена	N 41.80278° E 78.23338°	4105

ПЕРЕХОД	Место выхода на зачехленный ледник	N 41.79131° E 78.22542°	3990
РАНТКЛЮФТ	Место выхода в рантклюдт	N 41.78618° E 78.21854°	3925
ОБЕД	Место обеда	N 41.78265° E 78.21606°	3865
РУЧЕЙ	Место перехода реки, стекающей в ледника под пер. Воздушный	N 41.77848° E 78.21388°	3810
БРОД	Место перехода реки, стекающей в ледника под пер. Борду Южный	N 41.77440° E 78.21278°	3795
МН (02.09-03.09)	Место ночевки с 02.09 по 03.09	N 41.76893° E 78.20927°	3855



13.1. Спуск к леднику Северный Кара-Сай



13.2. Выход в верховья ледника Северный Кара-Сай



13.3. Движение по леднику Северный Кара-Сай



13.4. Глубокие мульды на леднике



13.5. Движение по леднику Северный Кара-Сай



13.6. Выход к покровной морене



13.7. Спуск по леднику Северный Кара-Сай



13.8. Переход по покровной морене



13.9. Спуск по зачехленному леднику



13.10. Переход на боковую морену



13.11. Спуск по боковой морене



13.12. Траектория пути по долине Северный Кара-Сай



13.13. Спуск по рантклюдту



13.14. Движение по берегу реки Северный Кара-Сай



13.15. Траектория движения по долине реки Северный Кара-Сай



13.17. Брод разливов



13.18. Поворот в долину, ведущую к перевалу Союзмультфильм



13.19. Место ночевки



13.20. Место ночевки

5.7. Перевал Союзмультфильм

<i>Категория:</i>	1Б
<i>Высота по GPS:</i>	4490
<i>Координаты:</i>	N 41.76822° E 78.17087°
<i>Ориентация:</i>	юго-восток — северо-запад
<i>Характер склонов:</i>	снежно-ледово-осыпной
<i>Описание:</i>	Соединяет ледник Северный Кара-Сай и ледник Большой Казан
<i>Прохождение:</i>	03.09.2025, со стороны ледника Северный Кара-Сай
<i>Необходимое снаряжение:</i>	Каски, кошки, ледорубы, обвязки, веревки (для организации связок).
<i>Снята записка:</i>	Записку в туре не нашли
<i>Выводы и рекомендации</i>	Перевал является достаточно простой 1Б, подъем и спуск в связках. Перевал подходит для акклиматизации, его можно использовать в качестве первого перевала на маршруте.

14 день, 03.09

Расстояние: 9,2 км

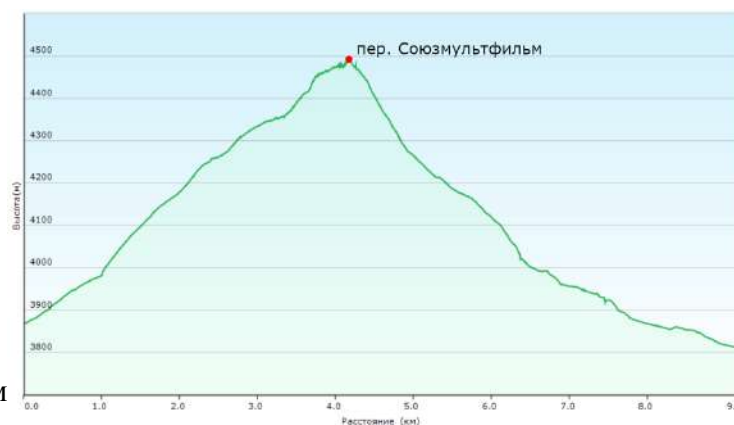
Начальн. высота: 3855 м

Высота ночевки: 3800 м

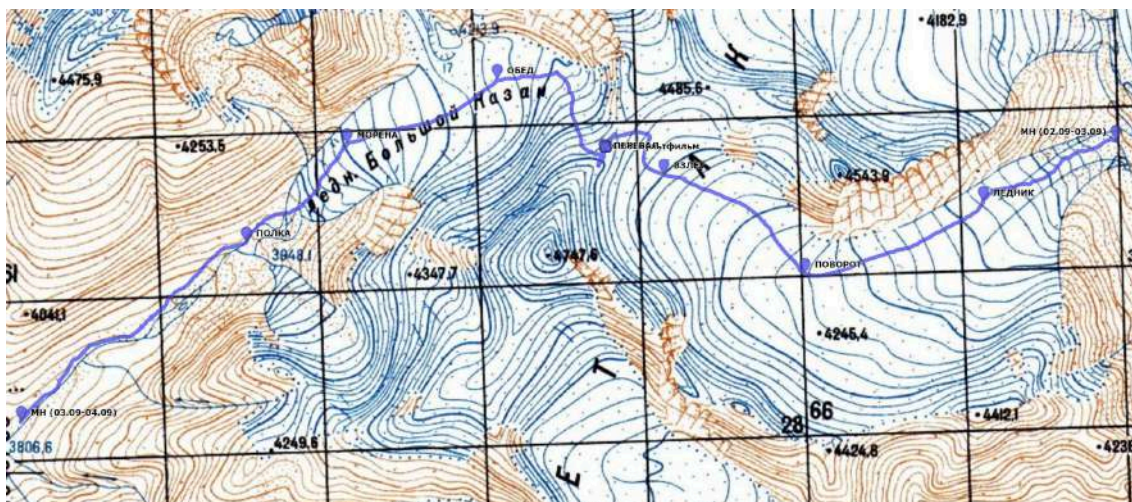
Минимал. высота: 3800 м

Максимал. высота: 4490 м

Перепад высот: +635 м, -700 м



Погода: Весь день переменная облачность, сильный ветер. После обеда кратковременный снег. Ночью +1°.



Участок маршрута	Время ГХВ (ЧХВ)	Характер пути	Способ передвиж.	Примеч.
От МН до ледника	7:58 - 8:28 (0:30)	Морена, крутизна склона 10-15°.	Индивидуально, каска, палки.	
Подъем до начала перевального взлета	8:47 - 10:31 (1:23)	Открытый ледник, крутизна склона до 15°.	Индивидуально, кошки, каска, палки.	
Подъем на перевал	10:56 - 11:16 (0:20)	Закрытый ледник, крутизна склона 15-20°. Траверс скального гребня.	В связках, кошки, каска, ледорубы.	
Перевал	11:16 - 12:15	Широкая осыпная седловина.		
Спуск до обеда	12:15 - 12:39 (0:24)	Закрытый ледник, крутизна склона от 25° до 10°.	В связках, кошки, каска, ледорубы.	
Обед	12:39 - 14:36		Горячий обед	

От обеда до выхода на морену	14:36 - 15:00 (0:24)	Открытый ледник, крутизна склона до 15°.	Индивидуально, кошки, каски, палки.	
Спуск до МН	15:23 - 16:30 (0:52)	Моренные валы, травянистая полка крутизной до 15°.	Индивидуально, каски, палки.	

Подъем дежурных в 5:30, вышли в 7:58. Начали подниматься по морене с орографически левой стороны от реки (фото 14.1, 14.2). За одну ходку подошли под ледник ({ЛЕДНИК}, фото 14.3), надели кошки.

В 8:47 вышли на открытый ледник (14.4, 14.5), примерно через час дошли до его поворота ({ПОВОРОТ}, фото 14.6) и поднялись на первую ступень ледника (фото 14.7, 14.8). Затем прошли еще немного по орографически левому борту ледника, поднялись на следующую ступень (фото 14.9, 14.10).

В 10:31 были под перевальным взлетом ({ВЗЛЕТ}, фото 14.11), на перевал поднимались в связках (фото 14.12, 14.13). Сначала мы вышли на широкую полочку немного восточнее перевала, миновали зону трещин, затем прошли траверсом небольшой участок скального гребня (фото 14.14, 14.15). В 11:16 вся группа была на перевале ({ПЕРЕВАЛ}, фото 14.16). Турик на гребне не нашли, сложили свой (фото 14.17).

В 12:15 вышли в связках на ледник Большой Казан, начали спуск с перевала (фото 14.18). Двигались по широкой полочке ледника вдоль гребня, огибали трещины (фото 14.19, 14.20). За один переход спустились до выполаживания (фото 14.21, 14.22), встали на обед ({ОБЕД}). Ниже ледник становится открытым.

В центральной части ледника есть мульда, от которой течет крупный ручей. В 14:36 мы продолжили спуск по леднику, обошли эту мульду справа ПХД и стали двигаться вдоль ручья (фото 14.23). За 20 минут дошли до конца ледника, вышли на морену ({МОРЕНА}, фото 14.24). Прошли небольшой участок по рантклюфту (фото 14.25), затем двигались по орографически правому берегу реки до разливов (фото 14.26, 14.27).

В какой-то момент река становится мощнее и круто уходит вниз, образуя каньон. Это место мы обошли по верху: пересекли несколько моренных валов и вышли на полочку ({ПОЛКА}, фото 14.28, 14.29). Потом по травянистой полке снова спустились к реке (фото 14.30) и пошли вдоль берега. В 16:30 встали на ночевку {МН}, фото 14.31).

Основные точки	Описание	Координаты	Высота, м
ЛЕДНИК	Место выхода на ледник	N 41.76553° E 78.19933°	4035
ПОВОРОТ	Изгиб ледника	N 41.76150° E 78.18595°	4225
ВЗЛЕТ	Начало перевального взлета	N 41.76707° E 78.17532°	4400
ПЕРЕВАЛ	Перевал Союзмультфильм (1Б)	N 41.76822° E 78.17087°	4490
ОБЕД	Место обеда	N 41.77241° E 78.16287°	4225

МОРЕНА	Место выхода на морену	N 41.76876° E 78.15163°	4055
ПОЛКА	Обход каньона	N 41.76324° E 78.14409°	3925
МН (03.09-04.09)	Место ночевки с 03.09 по 04.09	N 41.75316° E 78.12716°	3800



14.1. Подъем по морене в направлении пер. Союзмультфильм



14.2.Подъем по морене до ледника



14.3. Место выхода на ледник



14.4. Подъем по леднику до поворота



14.5. Вид на долину реки Северный Кара-Сай



14.6. Изгиб ледника, ведущего к перевалу Союзмультфильм.



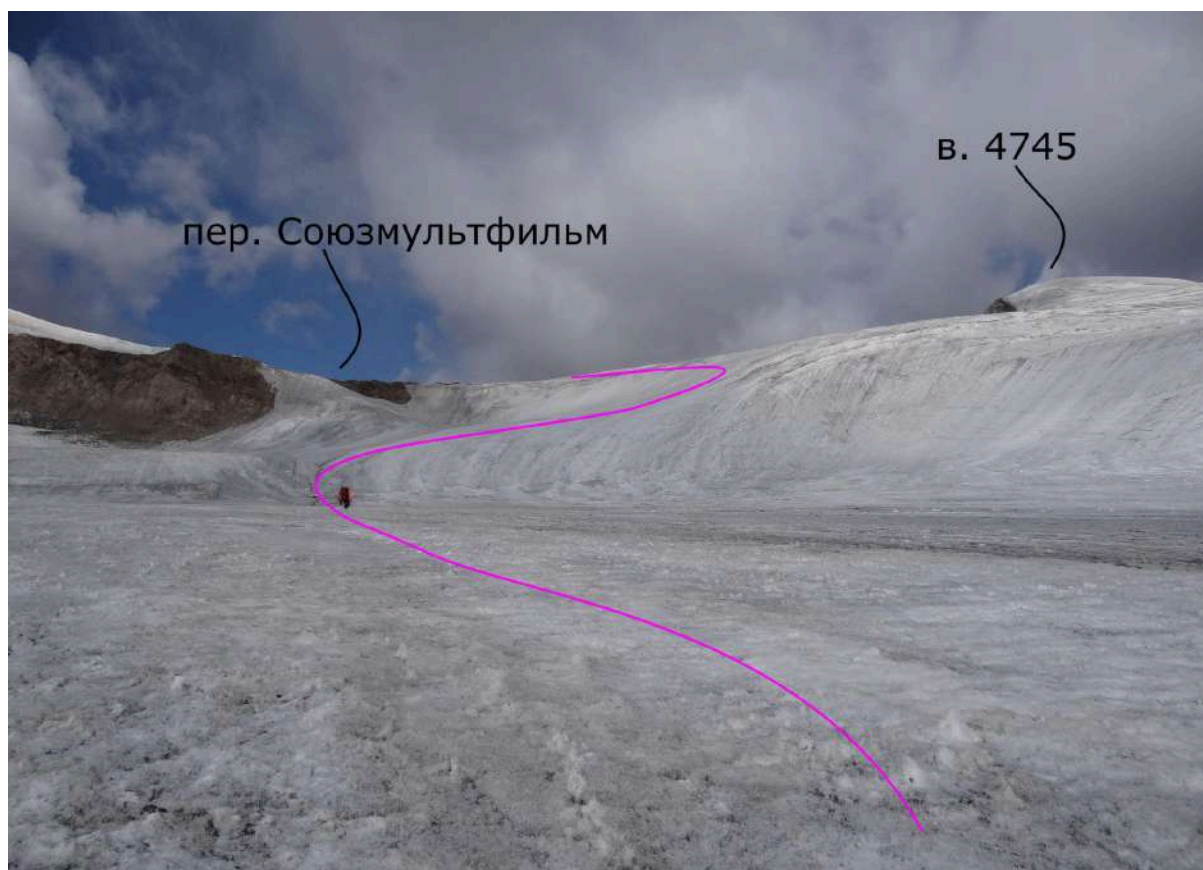
14.7. Подъем на первую ступень ледника



14.8. Вид на запад с первой ступени ледника



14.9. Подъем на вторую ступень ледника



14.10. Траектория подъема на перевал Союзмультфильм



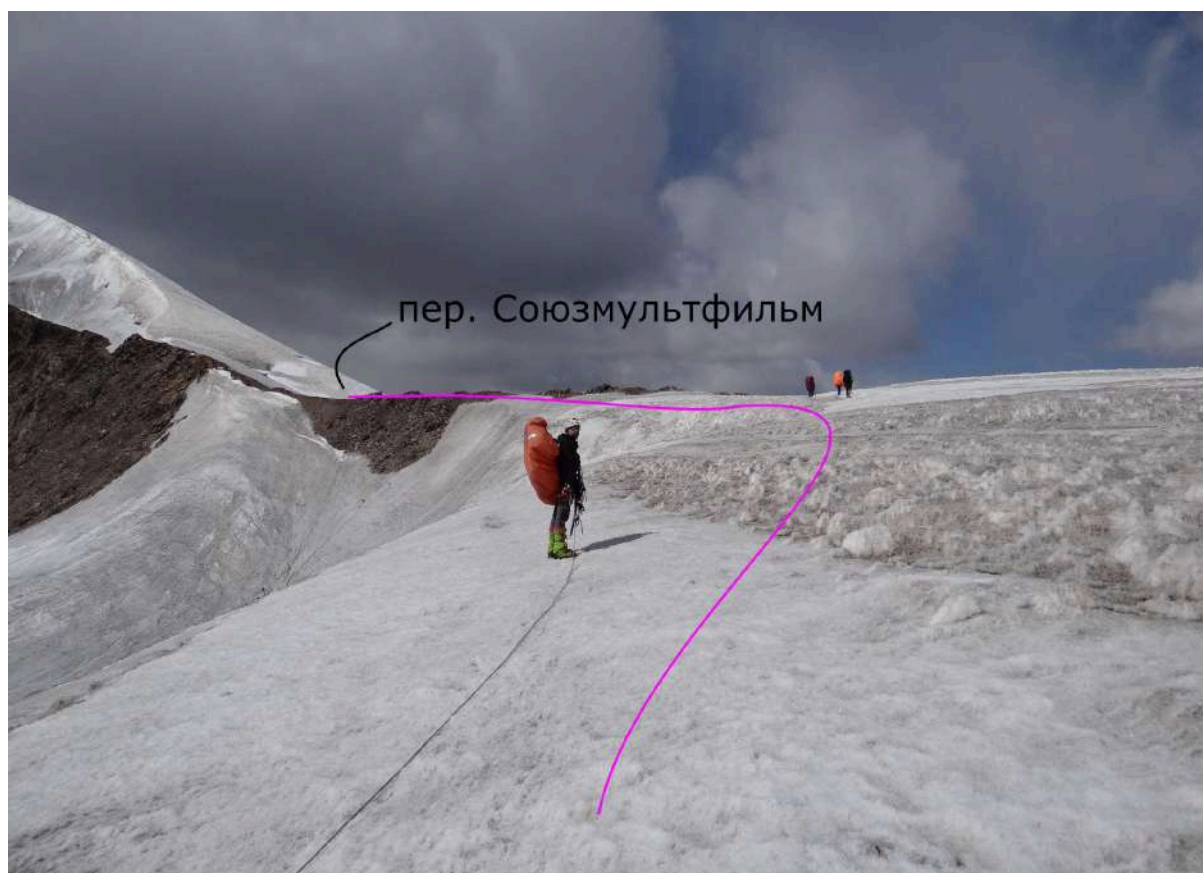
14.11. Подъем на перевал Союзмультфильм



14.12. Подъем на перевал Союзмультфильм



14.13. Траектория подъема на перевал



14.14. Подъем на перевал Союзмультфильм



14.15. Седловина перевала Союзмультфильм



14.16. Перевальное фото на перевале Союзмультфильм



14.17. Место турика



14.18. Спуск с перевала Союзмультфильм



14.19. Траектория спуска с перевала Союзмультфильм



14.20. Траектория спуска с перевала Союзмультфильм



14.21. Выход на ледник Большой Казан



14.22. Западная сторона перевала Союзмультфильм



14.23. Движение по леднику Большой Казан



14.24. Место выхода на морену



14.25. Движение по рантклюдту



14.26. Спуск по морене вдоль реки



14.27. Траектория спуска с перевала Союзмультфильм



14.28. Спуск по морене



14.29. Обход каньона



14.30. Спуск в долину притока реки Ак-Бель



14.31. Место ночевки

15 день, 04.09

Расстояние: 14,6 км

Начальн. высота: 3800 м

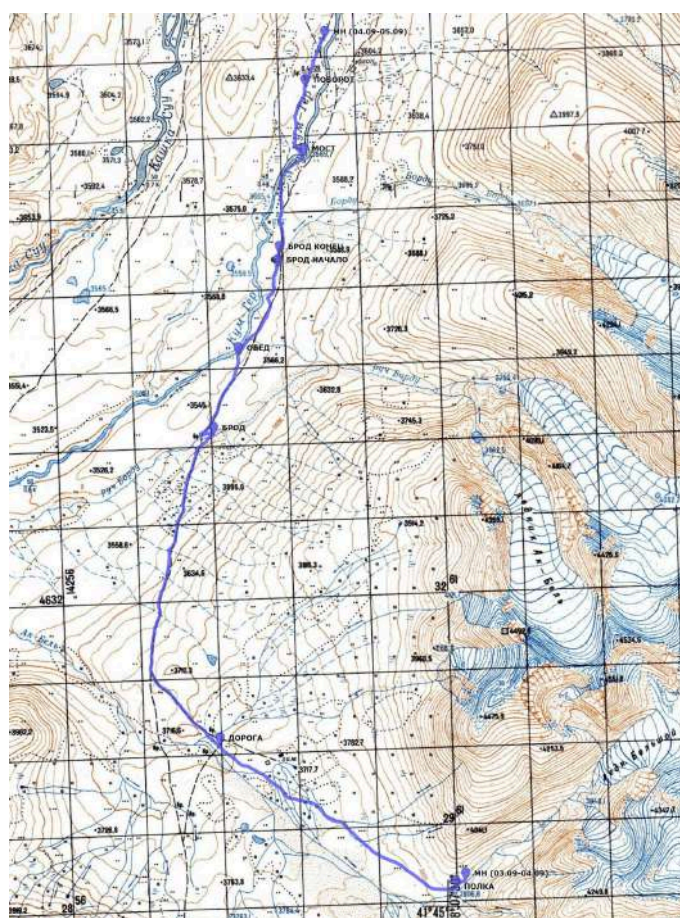
Высота ночевки: 3590 м

Минимал. высота: 3550 м

Максимал. высота: 3800 м

Перепад высот: +135 м, -350 м

Погода: Весь день ясно, солнечно. Ночью +1°.



Участок маршрута	Время ГХВ (ЧХВ)	Характер пути	Способ передвиж.	Примеч.
От МН до дороги	9:08 - 10:30 (0:52)	Движение по сыртам	Индивидуально, каска, палки.	
По дороге до разливов	10:44 - 15:31 (1:50)	Дорога	Индивидуально, каска, палки.	

Обед	13:00 - 15:08		Горячий обед	
Брод разливов	15:31 - 16:00 (0:29)	Широкие рукава рек, течение слабое. Переход притоков в бродовой обуви.	Индивидуально, каски, палки.	
От разливов до МН	16:20 - 17:20 (0:48)	Дорога	Индивидуально, каски, палки.	

Подъем дежурных в 6:30, выход в 9:08. Продолжили путь вдоль реки, затем приподнялись на широкую полку с орографически правой стороны реки ({ПОЛКА}, фото 15.1) и вышли по ней в долину реки Ак-Бель (фото 15.2). Долина является частью Кумторского сырта. Она пологая и очень широкая, покрыта сетью мелких притоков, стекающих в основное русло реки Кум-Тер (фото 15.3, 15.4).

Мы прошли по долине Ак-Бель на северо-запад, пересекли несколько заболоченных участков. В 10:44 вышли на грунтовую дорогу ({ДОРОГА}, фото 15.5, 15.6). Любовались уходящим вдаль хребтом Акшийрак (фото 15.6).

В 11:27 подошли к реке Борду, перебродили ее по камушкам ({БРОД}, фото 15.8). Прошли ещё немного по дороге, в 13:00 приспустились к реке Кум-Тер, устроили там обед ({ОБЕД}, фото 15.9). Река мутная, воду для готовки брали в одном из притоков реки Борду.

В 15:08 продолжили путь по дороге. Совсем скоро дошли до разливов притока реки Борду, перебродили ({БРОД НАЧАЛО} – {БРОД КОНЕЦ}, фото 15.10). Дальше снова пошли по дороге, пересекли реку Кум-Тер на этот раз уже по мосту ({МОСТ}, фото 15.11). Прошли ещё немного, после чего свернули к реке ({ПОВОРОТ}).

В 17:20 встали на ночёвку на берегу реки Кум-Тер ({МН}, фото 15.12). Здесь был небольшой затон с прозрачной водой. Вечером любовались очертаниями Акшийрака и огоньками комбината Кумтор (фото 15.13, 15.14)

Основные точки	Описание	Координаты	Высота, м
ПОЛКА	Место выхода на травянистую полку.	N 41.75226° E 78.12556°	3790
ДОРОГА	Место выхода на дорогу	N 41.76894° E 78.08867°	3685
БРОД	Место брода реки Борду	N 41.80510° E 78.08781°	3550
ОБЕД	Место обеда	N 41.81449° E 78.09165°	3545
БРОД НАЧАЛО	Место начала брода разливов	N 41.82467° E 78.09785°	3570
БРОД КОНЕЦ	Место окончания брода разливов	N 41.82624° E 78.09811°	3570
МОСТ	Мост через реку Кум-Тер	N 41.83762° E 78.10176°	3585
ПОВОРОТ	Место ухода с дороги	N 41.84577° E 78.10209°	3595
МН (04.09-05.09)	Место ночевки с 04.09 по 05.09	N 41.85130° E 78.10492°	3590



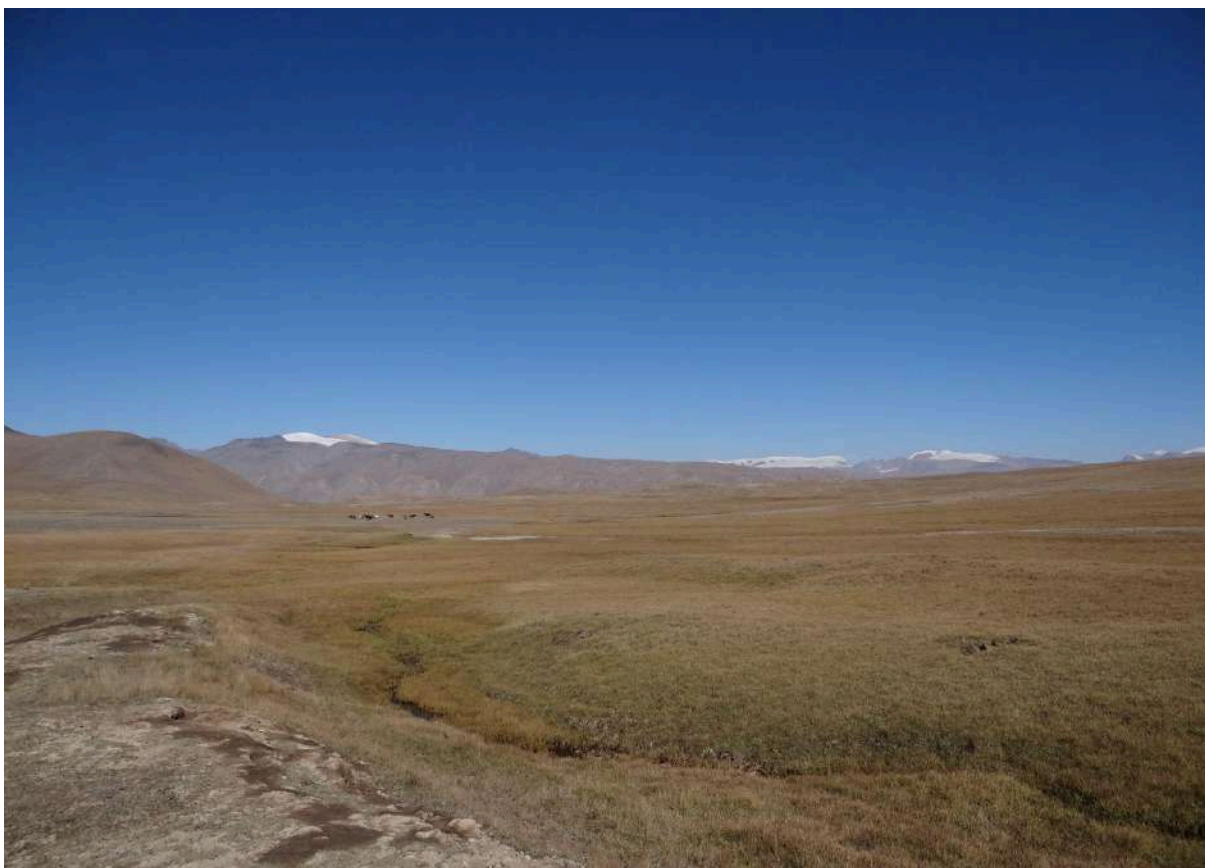
15.1. Движение по долине реки Ак-Бель



15.2. Движение по долине реки Ак-Бель



15.3. Сырты



15.4. Сырты



15.5. Выход к дороге



15.6. Дорога в долине Борду



15.7. Хребет Акшийрак



15.8. Брод реки Борду



15.9. Место обеда



15.10. Брод разливов притока реки Борду



15.11. Мост через реку Кум-Тер



15.12. Место ночевки



15.13. Золотодобывающий комбинат Кумтор



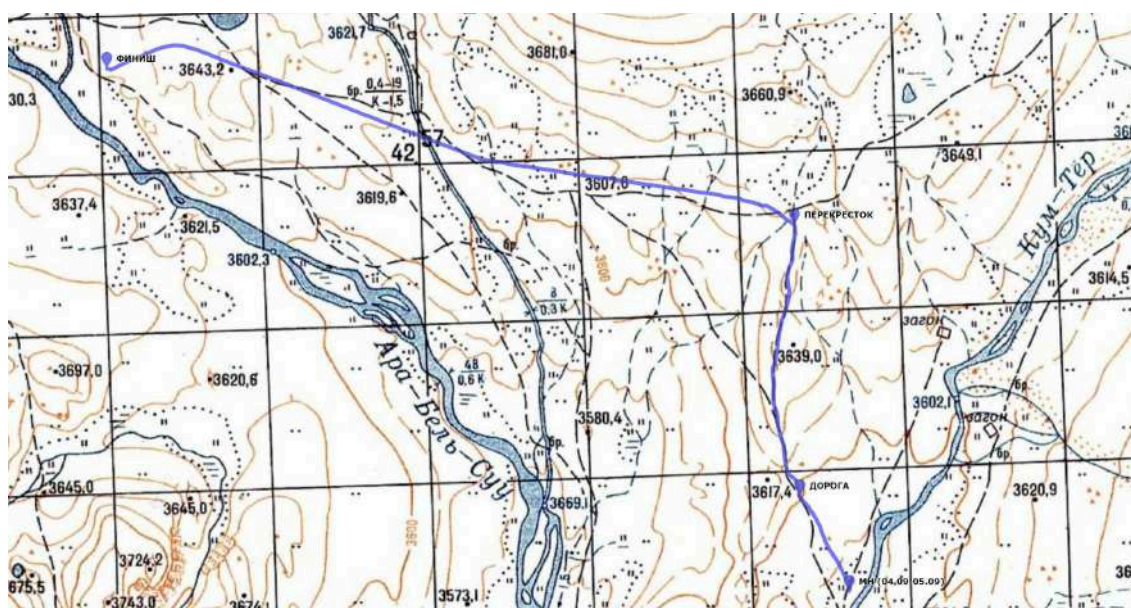
15.14. Душевные посиделки у костра

16 день, 05.09

Расстояние: 7,0 км
Начальн. высота: 3590 м
Высота ночевки: 3630 м
Минимал. высота: 3590 м
Максимал. высота: 3650 м
Перепад высот: +90 м, -75 м



Погода: Весь день ясно, солнечно.



Участок маршрута	Время ГХВ (ЧХВ)	Характер пути	Способ передвиж.	Примеч.
От МН до точки окончания маршрута	8:23 - 10:30 (1:41)	Дорога	Индивидуально, каска, палки.	

Подъем дежурных в 6:00, выход в 8:23. Вернулись на дорогу ({ДОРОГА}, фото 16.1), за полчаса дошли по ней до перекрестка ({ПЕРЕКРЕСТОК}). Вышли на широкую автомобильную дорогу (фото 16.2), по которой следовали до финишной точки маршрута ({ФИНИШ}, фото 16.3).

Эта дорога ведёт к комбинату Кумтор, по ней регулярно курсируют грузовые машины и автомобили сопровождения с охранниками комбината. Нас остановила одна такая машина, служащий поинтересовался кто мы такие и куда держим путь, после чего записал себе в блокнот все наши фамилии и номер машины, которая будет нас

забирать. Мирно поговорили, человек пожелал счастливого пути, и больше нас не останавливали.

В 10:30 нас встретила машина у моста через реку Ара-Бель-Суу. Погрузили вещи, перекусили и в 11:35 поехали в сторону Иссык-Куля. В 15:00 мы были в Каджи-Сае, на этом закончилась основная часть нашего маршрута.

Основные точки	Описание	Координаты	Высота, м
ДОРОГА	Место выхода на дорогу	N 41.85671° E 78.10142°	3610
ПЕРЕКРЕСТОК	Место слияния двух дорог	N 41.87195° E 78.10090°	3640
ФИНИШ	Точка окончания маршрута	N 41.88074° E 78.04902°	3630



16.1. Движение по дороге к перекрестку



16.2. Дорога, идущая от комбината Кумтор



16.3. Завершающий участок маршрута

6. ОТЧЕТЫ ПО ДОЛЖНОСТЯМ

6.1. ЛОГИСТИКА

Перелет

Вся группа (за исключением руководителя) летела из Москвы в Бишкек одним прямым рейсом киргизской авиакомпании «Avia traffic company». Билет включал в себя бесплатный провоз 20 кг багажа и 5 кг ручной клади. Помимо этого, мы заранее согласовали с авиакомпанией бесплатный провоз спортивного инвентаря по количеству людей. Для этого необходимо заблаговременно (лучше – за пару недель до вылета или раньше) направить письмо по адресу support@aero.kg с указанием того, кто мы такие, сколько нас, какой спортивный инвентарь мы планируем перевозить, а также прикрепить файлы со всеми билетами, в которые нужно внести пометку о провозе спортивного инвентаря. Нам прислали ответ спустя 2 суток.

Тем не менее, нами был допущен небольшой просчёт – мы не уточнили разрешенный вес инвентаря, и он оказался 15 кг, а не 20. В связи с этим при сдаче багажа в аэропорту пришлось доплатить за перевес 19000 рублей.

Трансфер

Походную логистику организовывали через Юрия Траченко (e-mail: 7504332@gmail.com; тел: +996 557 504 332, +996 772 493 606). Все было сделано так, как мы договаривались, проблем не возникло. При заезде и выезде у нас изменились даты, Юрий смог все урегулировать и найти нам необходимые машины.

Газ заказывали через Юрия Ткаченко (e-mail: kgzadv@gmail.com тел: +996 557 504 332, +996 772 493 606) с доставкой в аэропорт Бишкека.

6.2. СНАРЯЖЕНИЕ

Общественное снаряжение	Количество	Вес, г
ТЕХНИЧЕСКОЕ		
Веревка динамическая 10 мм 50 м	1	3170
Веревка статическая 10 мм 50 м	1	2770
Веревка статическая 10 мм 50 м	1	2770
Петля станционная 120 см	2	100
Петля станционная 150 см	2	120
Верхняя обвязка	1	300
Жумар	4	170

Ледобур	8	145
Экстрактор	3	25
Карабин	12	60
Расходный репшнур	1	235
БИВАЧНОЕ		
Палатка 3ка	1	4000
Палатка 3ка	1	3600
Тент 4 х 4 м	1	1580
Радиаторная кастрюля 2,1 л	2	370
Автоклав 5 л	1	1290
Горелка Quick Track	3	240
Базальтовая ткань	1	90
Экранчик	2	85
Лавлист	2	345
Хознабор	1	1300
Сухое горючее, спички	1	230
СПЕЦИАЛЬНОЕ		
Лавинная лопата	2	550
Аптечка	1	2600
Связочная аптечка	3	420
Ремнабор	1	1770
Комнабор	1	1000
Динозавр	1	30
Флаг	1	20
ЭЛЕКТРОННОЕ		
GPS Garmin GPSMAP 64SX	2	240
Трекер Garmin InReach Mini 2	1	110

Рации	3	250
Спутниковый телефон Iridium	1	480
Безмен	1	70
Фотоаппарат	1	1355
Камера	1	460
Повербанк	2	540
Солнечная батарея	1	450

Коэффициенты веса распределения общественного снаряжения:

- на мужчину: 1,2;
- на девушку: 0,8.

ИТОГОВЫЙ ВЕС ОБЩЕСТВЕННОГО СНАРЯЖЕНИЯ (г)	
Суммарный вес	31460
Средний вес на мужчину	~ 6850
Средний вес на девушку	~ 4250

6.3. РАСКЛАДКА

В походе использовали раскладку весом 450-540 г на человека в день. Вес раскладки не увеличивался линейно от начала к концу похода, а равномерно колебался в разные дни в основном за счет разного веса блюд в меню; на 2 и 3 кольцах брали немного увеличенные граммовки круп. Питание трехразовое. Для ускорения утренних сборов на завтрак в некоторые дни были заложены блюда быстрого приготовления – картофельное/гороховое пюре, кускус. В ломовые дни планировались «холодные» обеды без супа, но зато с увеличенной порцией сухарей, колбасы, сыра и сладкого.

На день запаса были заложены сублимированные каши и супы «Гала-гала», в остальные же дни они не употреблялись, поскольку в прошлых походах были признаны группой невкусными (особенное отвращение вызывали сублимированные омлеты указанной фирмы). На резервный день (по сути, день выезда) закладывались легкие перекусы: сырники, копченые колбаски, сладкое. В качестве эксперимента один раз за поход на обед ели лапшу быстрого приготовления «Ролтон», всем понравилось – и быстро, и совершенно новый вкус на фоне однообразной еды.

Поскольку обе заброски заносятся силами группы, пришлось ограничить вес «ништяков» и выбирать более легкие продукты в небольшом количестве, а именно: фруктовые консервы (персики, ананасы, клубника), рыбные консервы (шпроты в масле), бессмертный хлеб, вафельный торт, семечки.

Карманное питание (КП), сахар и изотоник брали в личку. Вес КП составлял 50-100 г в день. Сахар и изотоник брали по желанию.

Все продукты покупались и упаковывались в Москве. Из особенностей – варили самостоятельно пеммикан (жир северного оленя + мясо говядина), сушили фарш (часть фарша без ничего, часть с томатной пастой), красную рыбу, пельмени, грудинку, сухари. Каждый продукт паковался из расчета на 1 прием пищи, мелкие добавки старались прикрепить к основному блюду (например, сухие овощи к крупе или сухофрукты к каше). Крупы упаковывались в двойной целлофановый пакет + колготку. Сухари паковали в бумагу и заматывали скотчем. Всё мясное, а также порошкообразные досыпки и супы упаковывались в вакуумные пакеты. Смесь из сухого молока + сахара + топленого масла также готовили заранее и паковали в вакуумные пакеты. Также готовили сладкую калорийную колбасу, ее тоже паковали в вакуумные пакеты.

Одна участница не ела картофельное пюре и брала себе в личку что-то на замену на каждый раз.

Завтраки

Завтраки были: сладкие (43%), мясные (43%) и сырные (14%).

Сладкие завтраки: крупа + сухофрукты + смесь «молоко-сахар-масло». Брали следующие крупы: пшеничная, кукурузная, пшённая, манная, хлопья гречневые, хлопья овсяные, хлопья 4 зерновых, хлопья рисовые (все хлопья фирмы nordic, варятся быстро).

Мясные завтраки: крупа + пеммикан. Брали: картофельное пюре, кускус, гороховая каша быстрорастворимая. Кускус иногда готовили не с мясом, а с сушеными томатами

Сырные завтраки: макароны или кускус с сыром и овощами. К кускусу прекрасно подходят сушеные томаты.

В качестве хлеба на завтраки брали крекеры разных видов из Вкусвилла – они мягкие и вкуснее, чем хлебцы. Также на завтрак полагались сыр и сладкое. Для разнообразия часть сыров брали обычных (нам нравится «Ламбер»), а часть – треугольные сырки «Hohland», они неплохо намазываются на крекер.

Обеды

На горячие обеды брали супы: гороховый, «с буквами» (детские супчики из Вкусвилла); суперсуп; сырный и куриный супы-пюре (фирма «Арт Лайф»); супы собственного изготовления – борщ, щи, гречневый, рисовый, уха, лапша. Один раз на дневке в качестве эксперимента варили сушеные пельмени – эксперимент признан удачным.

Во все супы добавляли пеммикан/фарш/сушеную рыбу (в уху)/сушеную грудинку (в гороховый суп с копченостями и в супы-пюре). В сырный суп-пюре дополнительно добавлялся сушеный сыр.

Кроме того, на все обеды брали сыр/колбасу, сухарь и сладкое. «Колбасой» могли быть также карпаччо, сало, тонкие колбаски, балык, сушеный кальмар. Сыр помимо «Ламбера» мог быть балыковым.

Ужины

На ужин брали крупы: булгур, макароны, гречка, картофельное пюре, рис, кускус, чечевица.

Для разнообразия на одной из дней готовили ризотто с морепродуктами – для него нужны копченые морские гады в вакууме, сухие сливки и рис. Также одно из любимых блюд – паста карбонара (макароны, бекон двойного копчения, яичный порошок, сухие сливки, тертый сыр) и паста болоньезе (макароны, фарш, томат). Приятной новинкой стали рис или паста с лососем (рис/макароны, сушеная красная рыба, сухие сливки).

В качестве добавок использовали пеммикан, сушеный фарш и красную рыбу, бекон, сушеные овощи, томатный концентрат, сухие сливки, яичный порошок, сыр.

Кроме того, на ужин чередовали головку лука и чеснока, брали сыр, колбасу/балык/сало/карпаччо, сухарь и сладкое.

Напитки

Из чаев брали черный, зеленый и каркаде. На каждое кольцо были запланированы «изысканные» варианты напитков на 1-3 приема – это кофе в дрип-пакетах, кофе 3в1, чай 3в1 и т.п. Эти напитки раздавались участникам в начале очередного кольца и употреблялись в удобный момент времени. Кроме того, на каждом кольце были общие какао, кофе и имбирно-медовая досыпка в чай.

6.4. МЕДИЦИНА

Необходимый набор лекарств в медицинской аптечке на момент прохождения маршрута присутствовал в полном объеме.

Плавной и мягкой акклиматизации изначально был отведен отдельный кусок маршрута, таким образом к началу основной части похода группа была акклиматизирована, никто не испытывал симптомов горной болезни.

На 2-3 день похода у одного из участников появились симптомы нарушения работы кишечника (диарея). Решать проблему начали с самых легких препаратов таких как смекта. После того как смекта не действовала, перешли на энтерофурил, который помог почти сразу. На следующий день участник чувствовал себя хорошо.

У этого же участника к середине похода возникла проблема с бреккетом, однако человек справился с проблемой самостоятельно, и его ничего не беспокоило до окончания похода.

Также во время похода у этого участника образовалось локальное небольшое нагноение на стопе, которое предположительно возникло вследствие незначительного повреждения кожи в виде ссадин, царапин, натертостей от неудобной обуви. Решили вопрос стерильным удалением гноя, обработкой йодом.

В один из последних дней похода участница слегка подвернула ногу (голеностоп), в первый день пригодился вольтарен и эластичный бинт, серьезных травм не было.

6.5. СТРАХОВАНИЕ

Страховку оформляли через СПАО «Ингосстрах», покрытие 35000\$, включена возможность эвакуации вертолетом, компания-ассистанс – Balt Assistance.

Дополнительно мы регистрировали группу в МЧС Киргизии и отправляли список группы в консульство Киргизии.

6.6. СПУТНИКОВАЯ СВЯЗЬ

В качестве основного средства связи использовали трекер Garmin InReach Mini 2, а для подстраховки брали спутниковый телефон Iridium.

Заранее зарегистрировали трекер и выбрали подходящий тарифный план (брали дорогой тариф, на нем нет ограничения по количеству сообщений). Синхронизировали трекер с несколькими телефонами, установив на них специальное приложение.

Функционал трекера:

1. Отправка и прием сообщений (для удобства можно создать несколько контактов адресатов).
2. Отслеживание InReach (запись и передача точек трека, возможность их отслеживания по ссылке на веб-страницу MapShare).
3. Кнопка SOS (вызов аварийно-спасательных служб).
4. Навигация (возможность загрузить карты и трек с маршрутными точками).
5. Прогноз погоды (возможность запросить актуальный прогноз от сервиса Meteoblue).

На протяжении всего похода мы поддерживали связь с куратором группы: регулярно отправляли сообщения с трекера. Дополнительно оставили ссылку для отслеживания нашего движения, где маршрутные точки обновлялись раз в 20 минут.

6.7. ФИНАНСЫ

Местная валюта: Киргизский сом.

Средний курс: 1 сом = 1,05 руб.

Групповые траты (указана сумма на человека в рублях)		
Название траты	Цена	Примечание
Билеты	32000	Самолет (Москва — Бишкек): 15000 Самолет (Бишкек — Москва): 17000
Страховка	20000	Ингосстрах
Проживание в Караколе	1900	Квартира на 3 суток (1 ночь перед походом и 2 ночи после похода)
Трансфер	34000	Манас — Бишкек — Барскаун: 3200

		Барскаун — Ишигарт: 9800 Ишигарт — Каракол: 9800 Каракол — Борду: 5600 Арабель — Иссык-Куль: 5600
Газ	3000	18 баллонов
Продукты	17000	Итоговая стоимость раскладки
Связь	2000	Спутниковый телефон + трекер

ИТОГО средняя стоимость участия в походе составила порядка 90000 руб.

7. ВЫВОДЫ И РЕКОМЕНДАЦИИ

- ❖ Был успешно пройден спортивный маршрут 3 к.с. по Акшийраку (Тянь-Шань Центральный). Пройдено 7 препятствий, 4 из которых соответствуют категории 2А (среди них 1 препятствие пройдено радиально).
- ❖ В рамках похода удалось побывать в центральной части хребта Акшийрак, пройти по самому длинному в районе леднику Петрова. Было весьма необычно наблюдать за бурной жизнью комбината Кумтор с высоты птичьего полета.
- ❖ Маршрут получился насыщенным и интересным технически. Каждый участнику успел попробовать себя в роли технического людера.
- ❖ Многие участники обновили свой категорийный опыт.
- ❖ Район поразил своей красотой, нам удалось полюбоваться живописными долинами и ледниками, ощутить на себе настоящую стихию, почувствовать величие гор. Сюда хочется вернуться снова!



ИСПОЛЬЗУЕМЫЕ МАТЕРИАЛЫ

Ссылки на используемые при планировании маршрута отчеты:

Ремез Владимир, 2022: <https://westra.ru/passes/Reports/4148>

Фрейман Сергей, 2022: <https://westra.ru/passes/Reports/4230>

Титов Юрий, 2018: <https://westra.ru/passes/Reports/2974>

Титов Юрий, 2017: <https://westra.ru/passes/Reports/2338>

Болотин Игорь, 2017: <https://westra.ru/passes/Reports/3001>

Голубев Константин, 2017: <https://westra.ru/passes/Reports/2399>

Шкилев Виталий, 2015: <https://westra.ru/passes/Reports/3136>

Соколовский Филипп, 2014: <https://westra.ru/passes/Reports/2016>

Аренкин Виктор, 2014: <https://westra.ru/passes/Reports/2086>

Зотов Александр, 2004: <https://westra.ru/passes/Reports/275>

Петрова Л., 1976: <https://westra.ru/passes/Reports/2162>

В данном отчете использованы фотографии Крылова Артема и Митюшиной Анастасии. Техническую обработку фотографий сделала Федулова Юлия. Обработкой треков занималась Митюшина Анастасия. Хронометраж писал Корунев Алексей. Основной текст отчета писала Федулова Юлия, отчет логиста и завхоза - Алипова Ксения, отчет снаряженца - Корунев Алексей, отчет медика - Митюшина Анастасия. Вычитку отчета сделали Алипова Ксения и Мукайлов Сергей.

СНЯТЫЕ ЗАПИСКИ

Перевал Воздушный

Группа туристов МГУ, совершая горный поход 4 клс, в составе 6 человек, вышла на перевал (вершину): Воздушный (2А? п/п), 4522
(наименование, категория сложности, высота)
«3» 07 2022 года в 15 ч. 30 м. по маршруту: со стороны ущья
Тармала (привисли 2 вершины на пути, проходили перевал 1.08)
(откуда)
Метеорологические условия: переменная облачность
Состояние группы: хорошее, без изменений
Группа уходит в направлении: на выход, к пер. Аппендице
(куда)
время выхода «1.08 июля 2022 года в 10 ч. 15 м.
Состав группы:
Руководитель: Ремез Владимир
Участники: Александрова Анастасия
Курзаева Наталья
Михайлов Дмитрий
Сантаев Игорь
Скоблина Татьяна
Хораш Анна
Снята записка группы: Нет записки, первопроход!
(тур. клуб, секция, город, № м/к)
от « » под руководством
Руководитель группы: Ремез В. П. / vpremez@gmail.com
Маршрутная книжка № 11/3-404
Особые отметки (пожелания) почувствовать, как легко!



Перевал Птицы

Группа туристов ТКМАУ
tkmai.ru
В составе 6 человек соверша
поход 4-ой к. сд. на высоте
на пер Птицы (215, 4700
60 стар мед. Вспомогательный
13.08.2017 6 1020.
Встретился в контроле
мед Петрова
Тур не обремен
состав группы
Титар Юрий Kalingul@
Титар Вадим mail.ru
Беско Мария
Васильев Андрей
Кузнецов Кирилл
Садиков Антон
МК 1/3-409

Перевал Экспедиционный Западный

Перевальная записка.

Группа туристов ТК МАИ (tkmai.ru) совершает горный поход 4-ой категории
сложности в Районе Ак-Шийрак (Ц.Тань Шань) 07 июля 2018г.

ПОДНЯЛСЯ НА пер. Экспедиционный Западный
со стороны Каньона Экспедиционный
продолжаем движение в сторону развалин

Состав группы:

1. Титов Юрий Павлович — рук-8 (916) 570-39-92 kalenin@mail.ru
2. Титов Владимир Павлович
3. Титова Александра Юрьевна
4. Матвиюк Евгения Олеговна
5. Бомбін Михаил Александрович
6. Саутенков Олег Сергеевич
7. Кирпичев Владимир Иванович

Состояние группы: хорошее

Погода: ясная

м/к 1/3-404

Сняли записку группы

Результат Туркида 09.08.1988
под рук. В. Виновского.





A group of 7 people from Vilnius University and Vilnius Gediminas Technical University, tourist clubs "VUŽK" and "VGTU TK", Lithuania are attempting a mountain trekking of category V difficulty. The team leader is Laurynas Marcinkus. Send the notes to laurynas.marcinkus@gmail.com



At 2021.07. 12 21:00 We ascended to the pass KARASAI Sev
Coming from Petrola glaciers
Descending to Karasai glaciers
Weather conditions cloudy
Took a note from group paper was written, led by —
who was here on —