

ОТЧЕТ
о прохождении горного спортивного туристского маршрута
II (второй) категории сложности
по Кузнецкому Алатау (Кемеровская обл и респ.Хакасия),
совершенном группой горного клуба МГУ (г.Москва)
с 3 по 14 марта 2024 года



Маршрутная книжка № 11/2-201
Руководитель группы
Терёшина Светлана Александровна
sviatlana1994@gmail.com

МКК горного турклуба МГУ рассмотрела отчет и считает, что маршрут может быть зачтен руководителю и всем 11 участникам 2 (второй) категорией сложности

Отчет использовать в библиотеке горного клуба МГУ

Москва, 2024г.

Содержание

3.Справочные сведения.....	3
3.4 Подробная нитка маршрута.....	3
3.5 Обзорная схема.....	4
3.6 Определяющие препятствия.....	5
3.7 Участники похода.....	6
4. Описание маршрута.....	7
4.1 Полезные сведения.....	7
4.2 Запасные варианты маршрута.....	7
4.3 Изменения маршрута и их причины.....	7
4.4 График движения.....	8
4.5 Техническое описание прохождения группой маршрута.....	9
3 марта. День 1.....	9
4 марта. День 2 (пер.Маруха).....	13
5 марта. День 3.....	16
6 марта. День 4 (пер.Марина).....	19
7 марта. День 5 (пер.Козьи Ворота).....	25
8 марта. День 6.....	31
9 марта. День 7 (пер.Казырский + пер.Хазыр-Тереньский).....	32
10 марта. День 8 (пер.Хмурый).....	39
11 марта. День 9 (пер.Караташский).....	43
12 марта. День 10.....	45
13 марта. День 11.....	52
14 марта. День 12 (пер.Шорский).....	56
4.6 Итоги, выводы и рекомендации по прохождению маршрута.....	58
4.7 Расчет категории сложности похода.....	58

3. Справочные сведения

3.1 Проводящая организация: горный клуб МГУ (г.Москва, Ленинские Горы, 1с37; www.geolink-group.com/tourclub)

3.2 Регион маршрута: Кузнецкий Алатау, Кемеровская область и республика Хакасия.

3.3 Общие сведения:

Вид туризма	Категория сложности	Протяженность активной части, км (с коэф. 1,2)	Продолжительность активной части		Сроки проведения
			общая	ходовых дней	
лыжный	2	156,5	12	12	03-14.03.2024

3.4 Подробная нитка маршрута

Заявленная:

Ст. Лужба – д.р.Амзас – пер.Маруха – руч.Поднебесный – р.Тайжасу – пер.Марина (Волчьи Ворота) – пер.Козьи Ворота – д.р.Харатас – связка [пер.Казырский + пер.Хазыр-Тереньский + пер.Озёрный Терень-Казырский] – р.Ханныгой - пер.Хмурый – д.р.Бол.Хунхузук – пер. Караташский – д.р.Мал.Казыр – пер.Шорский – ст.Лужба

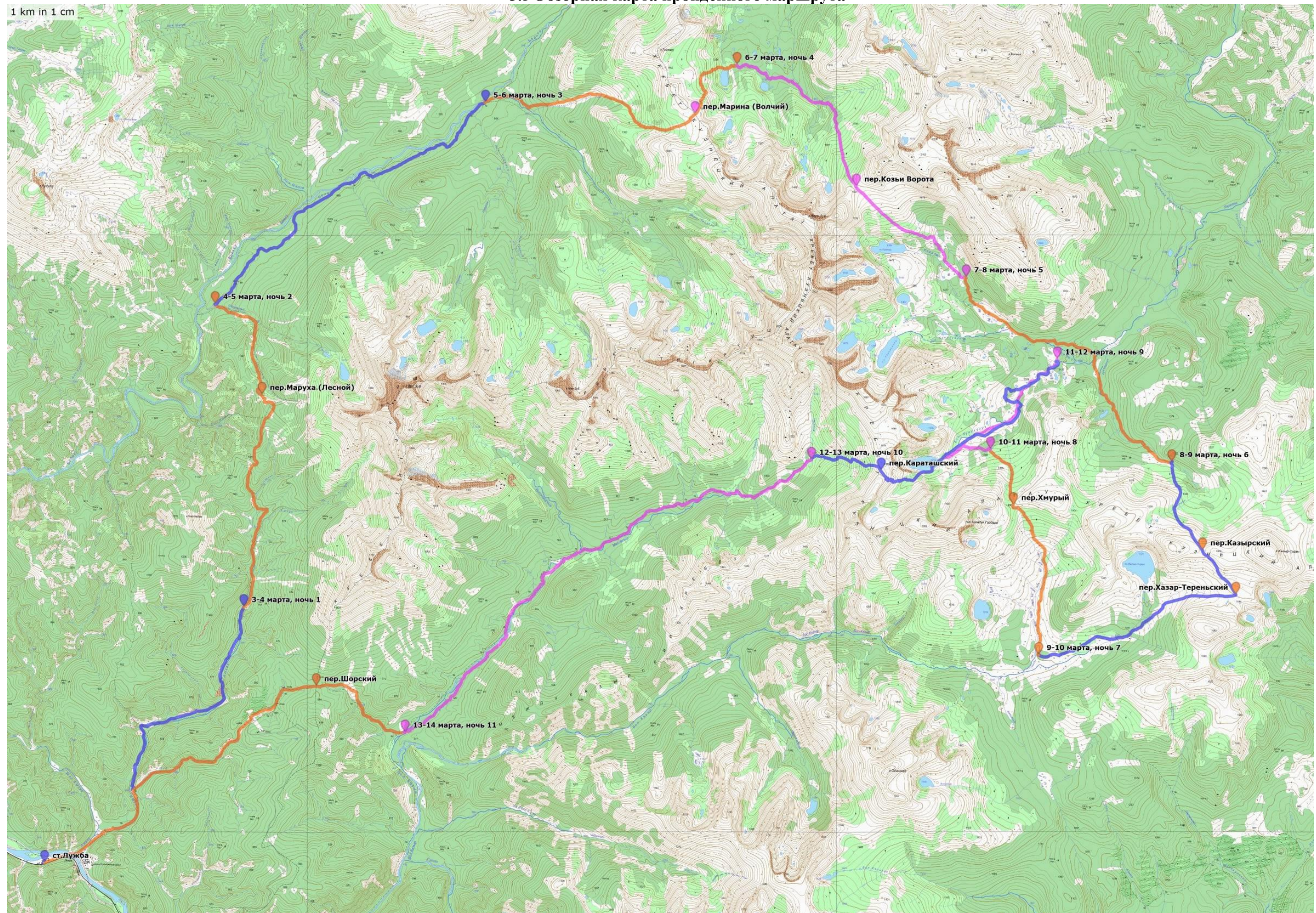
Пройденная:

Ст. Лужба – д.р.Амзас – пер.Маруха – руч.Поднебесный – р.Тайжасу – пер.Марина (Волчьи Ворота) – пер.Козьи Ворота – д.р.Харатас – связка [пер.Казырский + пер.Хазыр-Тереньский] – р.Ханныгой - пер.Хмурый – д.р.Бол.Хунхузук – пер. Караташский – д.р.Мал.Казыр – пер.Шорский – ст.Лужба

Причины изменений:

1. В процессе прохождения связки пер.Казырский + пер.Хазыр-Тереньский было решено отказаться от последнего в этой связке пер.Озёрный Терень-Казырский, т.к. склоны вершины, отделяющей пер.Хазыр-Тереньский и пер.Озёрный Терень-Казырский оказались покрыты жестким настом при достаточно большой крутизне. Материалов по траверсу этой вершины не было и изначально решено было сперва посмотреть, как он будет выглядеть, и уже исходя из этого принимать решение. При отсутствии у группы кошек траверс через данную вершину в наших условиях мог быть опасен.

3.5 Обзорная карта пройденного маршрута



Ссылка на трек <https://nakarte.me/#m=11/53.76856/89.20445&l=O/F/Wp&nktl=2BIKglwM5ggUXR8MdTmWGw>

3.6 Определяющие локальные и протяженные препятствия

Вид препятствия	Категория трудности	Характеристика препятствия (характер, высота, новизна, наименование и т. п.)	Путь прохождения
перевал	н/к	Маруха (Лесной)	с Ю на С; тропа-буранка; часть пути – лыжи, в верхней части пешком по буранке
перевал	н/к	Марина (Волчьих Ворота)	с З на В; на подъем лыжи (тропежка); седловина и начало спуска – пешком (трава, камни, плотный фирн), далее лыжи
перевал	н/к	Козьи Ворота	с СЗ на ЮВ; подъем – лыжи (тропежка), далее пешком (камни, трава), спуск также пешком, далее лыжи (тропежка)
связка перевалов	н/к	пер.Казырский + пер.Хазыр-Тереньский	с С на ЮЗ; весь путь лыжи (тропежка)
перевал	н/к	Хмурый	с Ю на С; на подъем лыжи (тропежка); на спуск – фирн, далее рыхлый снег (лыжи)
перевал	н/к	Караташский	с В на З; на подъем снег, затем фирн (пешком); седловина – курум; спуск – курум со снегом (пешком), далее рыхлый снег (лыжи)
перевал	н/к	Шорский	С В на З; тропа-буранка; весь путь - лыжи

Итого: н/к – 7шт, из них связка перевалов– 1шт, перевалов – 6шт.

3.7 Участники похода

№	ФИО, год рождения	Адрес	Туропыт	обязанности в группе
1	Терёшина Светлана Александровна 1994	Московская обл, г.Королёв	5ЛУ, 1ЛР; 5ГУ, 2ГР, 2ПР	Руководитель
2	Лактионова Полина Сергеевна 1989	Москва	1ЛУ	Участник
3	Николаев Эдуард Александрович 1990	Москва	н/к ЛУ, 1ГУ	Эколог
4	Паунина Елена Николаевна 1980	Минск	1ЛУ	Хронометрист
5	Салова Анастасия Владимировна 1995	Москва	1ЛУ	Культорг
6	Симакина Ольга Владимировна 1990	Москва	н/к ЛУ, 4ГУ, 2ГР	Фотограф
7	Смолич Николай Владимирович 1987	Москва	н/к ЛУ, 2ГР	Реммастер
8	Соколов Павел Викторович 1984	Калужская обл, г.Обнинск	2ЛУ, 2ГУ	Медик
9	Соколова Александра Николаевна 1984	Калужская обл, г.Обнинск	1ЛУ, 2ГУ	Участник
10	Федотова Дарья Сергеевна 1992	Москва	1ЛУ, 2ГУ	Снаряженец
11	Харитонов Максим Сергеевич 1989	Московская обл, г.Голицыно	1ЛУ, 2ГУ	Завхоз
12	Яцкевич Василий Иванович 1996	Минск	н/к ЛУ, 2ГУ, 1ПР	Печник

3.8 Отчет о походе находится в электронной библиотеке горного клуба МГУ <https://www.geolink-group.com/tourclub/trips/>, а также у руководителя похода. Фотоматериалы находятся у руководителя и каждого участника в личном пользовании. За более подробными фотоматериалами можно обращаться к руководителю похода.

3.9 Выпускающая организация: МКК горного турклуба МГУ, код 177-11-34400000.

4. Описание маршрута

4.1 Полезные сведения

1. Подъезд-отъезд.

На станцию Лужба можно попасть только по жд – электричкой или поездом. Автомобильная дорога в район отсутствует. Ближайший крупный город – Новокузнецк. Оттуда попасть на ст.Лужба можно через маленький городок Междуреченск:

А) Электричка Новокузнецк-Междуреченск 05.31-06.55 + электричка Междуреченск-Бискамжа (выйти на ст.Лужба) 08.03-09.46 утра. Расписание может немного меняться, это данные на момент написания отчета, во время нашего заезда прибытие на ст.Лужба было в 09.32.

Этот вариант удобен простотой погрузки (в электричке много места), очень дешевый, но требует ночевки в Новокузнецке либо Междуреченске.

!При пересадке в Междуреченске надо понимать, что там есть два вокзала: Междуреченск-Пассажирский и Междуреченск-Город. Отапливаемый вокзал с залом ожидания есть только на Пассажирском. Электрички из Новокузнецка останавливаются на нем примерно на 10мин раньше конечной, конечная у электрички из Новокузнецка – Междуреченск-Город. Электричка в Лужбу отправляется с Пассажирского, проходит через Междуреченск-Город. То есть сесть на неё можно на обеих этих станциях, но подождать в тепле можно только на станции Междуреченск-Пассажирский!

Б) Автобус Новокузнецк-Междуреченск (расписание меняется, но их довольно много) + электричка Междуреченск-Лужба (далее не идет) 14.40-16.31. Эта электричка ходит только по пн, ср и сб.

Этот вариант удобен, если группа маленькая и вы начинаете поход в пн, ср или сб, но придется почти сразу ночевать в Лужбе или рядом.

В) поезд Москва-Абакан. Прибытие в Лужбу около 01.00 ночи (по-разному в разные дни), ходит через день. Проезжает Ярославль, Киров, Пермь, Екатеринбург, Омск, Барнаул и Новокузнецк. Ехать от Москвы почти 3 суток. Нюанс: в Лужбе понадобится заранее забронированный домик для ночевки.

Г) поезд Абакан-Москва 21.10-03.18. Ходит через день, также понадобится ночевка в Лужбе, заранее забронированная.

Других поездов и электричек на момент написания отчета в Лужбе нет, автотранспорт сюда не ходит (разве что заказной снегоход в период полного замерзания р.Томь), автодороги нет.

Обратный путь:

такой же, только в обратном порядке. Идеально подходит связка электричек Лужба-Междуреченск 15.31-17.15 + Междуреченск-Новокузнецк 17.47-19.11. Ходят каждый день, из Бискамжи.

Также по пн, ср и сб есть электричка Лужба-Междуреченск 09.53-11.44, далее оттуда автобусом, либо поезд Абакан-Москва (описан выше).

До Новокузнецка можно добраться на самолете, но мы выбрали более дешевый вариант: самолет до Новосибирска и далее сидячий поезд Новосибирск-Новокузнецк (№857н 15.11-21.22). Если вы выберете этот вариант, имейте ввиду, что этот поезд изнутри выглядит как обычная электричка, а не как с сиденьями из автобуса или ласточка, если вы не спали ночью в самолете, это не самый удобный вариант.

2. ПСО и МЧС.

Регистрация групп – онлайн на сайте МЧС, всё проходит быстро, проблем с регистрацией группы не возникло.

3. Заповедные зоны

отсутствуют. В заповедник Кузнецкий Алатау НЕ входит район Поднебесных Зубьев (весь район похода), Поднебесные Зубья - это специально сделанный туристический район, установка палаток, костры и прочее разрешено, пропуска не требуются.

4. Приюты.

Нам удалось переночевать в двух не самых близких от Лужбы приютах (Тайжесу и Куприянова Поляна), но если вы хотите, чтобы это произошло наверняка, лучше бронировать заранее. Высокий сезон на приюты – зимнее время года, на выходные и праздники всё может быть забронировано сильно заранее. На сайте <https://podnebesnie.ru/> можно посмотреть подробную информацию о приютах и связаться с менеджерами для брони. В приютах есть дрова (иногда их надо самим наколоть), вода из реки, туалет, печка-буржуйка, часто – баня, при наличии смотрителя – спутниковый интернет. Спальные места – голые нары или чердак.

4.2 Запасные варианты маршрута

1. Д.р.Ниж.Тайжесу, приют Тайжесу – пер.Озёрный н/к – д.р.Мал.Казыр, приют Дьяконова и Высокогорный.
2. Обход пер.Марина через пер.Ходовой н/к (пер. Ходовой находится в лесной зоне, имеет более пологие склоны и чаще посещается снегоходами).
3. Отказ от траверса пер.Казырский+пер.Озёрный Терень-Казырский и пер.Хмурый, переход из д.р.Храратас в д.р.Бол.Хунухузук (в случае невозможности поднятия на пер.Казырский можно сразу пойти по долинам к пер.Караташский).
4. Траверс пер.Улуг-Чул-пер.Хмурый либо пер.Хмурый Восточный+пер.Хмурый (вместо спуска в д.р.Ханныгой)
5. Выход по д.р.Бол.Казыр до подхода к пер.Шорский (устье р.Малый Казыр) либо до жд остановки Турбаза «Восход» (вместо пер.Хмурый и Караташский)

4.3 Изменения маршрута и их причины

Эти сведения подробно описаны на стр. 4 данного отчета (глава 3.4).

4.4 График движения

Дата	Дни пути	Участок пути	Протяженность, км	Подъем, м	Спуск, м	ЧХВ/ГХВ	Препятствия, их трудность	Метеоролог. условия
03.03	1	Ст.Лужба – д.р.Амзас до высоты 580м	13,5	293	66	4ч50м/ 6ч20м		Ясно, облачно, -4
04.03	2	Мпн – пер.Маруха н/к – устье руч.Поднебесный	12,2	544	469	5ч55м/ 7ч45м	пер.Маруха (Лесной) н/к	Облачно, -3
05.03	3	Мпн – приют Тайжесу	12,1	177	59	5ч30м/ 3ч58м		Облачно, -2
06.03	4	Мпн – пер.Маринка (Волчий) н/к – зона леса дол.р.Туралыг	10,7	827	361	6ч18м/ 8ч25м	пер.Маринка (Волчий) н/к	Облачно, -5
07.03	5	Мпн – пер.Козьи Ворота н/к – д.р.Харатас	11,6	600	590	5ч55м/ 7ч45м	пер.Козьи Ворота н/к	Облачно, -10
08.03	6	Мпн – зона леса под пер.Казырский (д.руч.Улугчул)	10,3	250	250	4ч32м/ 6ч12м		Облачно, -8
09.03	7	Мпн – траверс [пер.Казырский + пер.Хазыр-Тереньский] н/к – устье р.Ханныгой	12,0	383	545	6ч04м/ 7ч40м	траверс [пер.Казырский + пер.Хазыр-Тереньский] н/к	Ясно, -16
10.03	8	Мпн – пер.Хмурый н/к – д.р.Бол.Хунхузух	7,6	400	257	3ч37м/ 5ч13м	пер.Хмурый н/к	Облачно, -8
11.03	9	Мпн – лес в междуречье р.Бол.Хунхузух и р.Харатас	6,4 (в т.ч. 0,7 рад)	80	204	2ч55м/ 3ч43м		Облачно, -8, метель, ветер
12.03	10	Мпн – пер.Караташский н/к – д.р.Мал.Казыр	5,3 (в зачет)	528	604	7ч20м/ 9ч20м	пер.Караташский н/к	Облачно/ясно, -10, ветер
13.03	11	Мпн – по д.р.Малый Казырский до приюта Куприянова Поляна	17,7	30	555	8ч13м/ 9ч44м		Облачно, -2
14.03	12	Мпн – пер.Шорский н/к – ст.Лужба	11,0 (в зачет)	303	458	3ч24м/ 4ч45м	пер.Шорский н/к	Облачно/ясно, -18
Итого			130,4 (156,5 с коэф. 1,2)	+4415	-4418			

4.5 Техническое описание прохождения группой маршрута 3 марта. День 1.

Протяжённость:	13,5км
Максимальная высота:	580м
Минимальная высота:	350м
Набор высоты:	293
Сброс высоты:	66
Общее ходовое время:	6ч20м
Чистое ходовое время:	4ч50м



Рано утром в 5.31 садимся в электричку и приезжаем в Междуреченск. Далее в 8.03 отсюда идет электричка до станции Лужба. Прибываем на станцию в 9.32 - и в 9.45 сразу вышли на маршрут. Ходовой темп: 40мин идем/10мин отдыхаем, первая ходка немного короче.

От станции по буранкам нужно перейти реку Томь. На другом берегу находится туристический поселок. Здесь можно снять домик, поесть в столовой или нанять снегоход. Нам это всё пока не нужно, проходим поселок насквозь и двигаемся вверх вдоль реки Амзас. Весь сегодняшний день – движение по буранкам вдоль рек. Сразу за Томью дороги очень широкие, после впадения реки Алгуй (5км от станции) становятся уже, более широкая уходит к пер.Шорский. Тропа виляет с берега на берег, но везде есть хорошие деревянные мосты.

По пути проходим два приюта: в устье реки Алгуй (приют Амзас, немного спрятанный в лесу, и прямо у устья приюты имени Щербакова и Найдова) и на 9,5км от станции – приют Глухариный. После Глухариного заканчивается широкая дорога и дальше идет только узкий снегоходный след.

Между приютами с12.50 до 13.20 устроили обед, а в 16.05 встали а ночевку на большой поляне. Подъем был очень ранний, поэтому решено было лчь спать пораньше и хорошенько выспаться.



1.1 Переход по заметенному снегом льду реки Томь



1.2 Группа на станции Лужба, начало похода



1.3 Буранка вблизи станции сперва очень широкая



1.4 Приют Глухариный. Буранки становятся уже, за приютом остается только одна узкая



1.5 Место ночевки на высоте 580м, пихтовая тайга

4 марта. День 2.

Протяжённость:	12,2км
Максимальная высота:	1102м
Минимальная высота:	581м
Набор высоты:	544м
Сброс высоты:	469м
Общее ходовое время:	7ч45м
Чистое ходовое время:	5ч45м



В 9.31 выходим на маршрут. Погода облачная, иногда идет небольшой снег. Но буранку не замело – идем по ней вдоль р.Амзас. Долина становится уже, склоны подходят ближе.

В 11.30, через три ходки доходим до места, где уклон увеличивается. Поскольку буранка плотная, чтобы не тратить силы, снимаем лыжи, привязываем их сзади на веревочку и идём пешком. Через две ходки делаем обед (13.05-13.40).

В 14.40 доходим до перевала Маруха (Лесной). Сам перевал ничем не примечателен, вокруг Тайга, седловина широкая. Буранка при походе делает крюк, так что пришлось набрать немного выше перевала, а потом на него спуститься. На другой стороне буранка продолжается. Короткий перевальный взлет те, кто хорошо владеют техникой катания, едут на лыжах, остальные спускаются пешком до более пологого места.

В 15.36 все спустились с перевала в д.руч.Поднебесный. За две ходки в 17.15 дошли до приюта Поднебесный (находится высоком берегу ручья, на противоположный берег есть мост). Приют оказался занят и сперва мы думали идти дальше, но местный смотритель разрешил нам стать лагерем прямо на поляне возле избушек. Но по его словам, обычно он такого не разрешает, так что рассчитывать на это не стоит. Нам же повезло: не пришлось искать сушины и ровные места.



2.1 Финальная часть подъема на перевал Маруха – без лыж по плотной буранке (большой уклон)



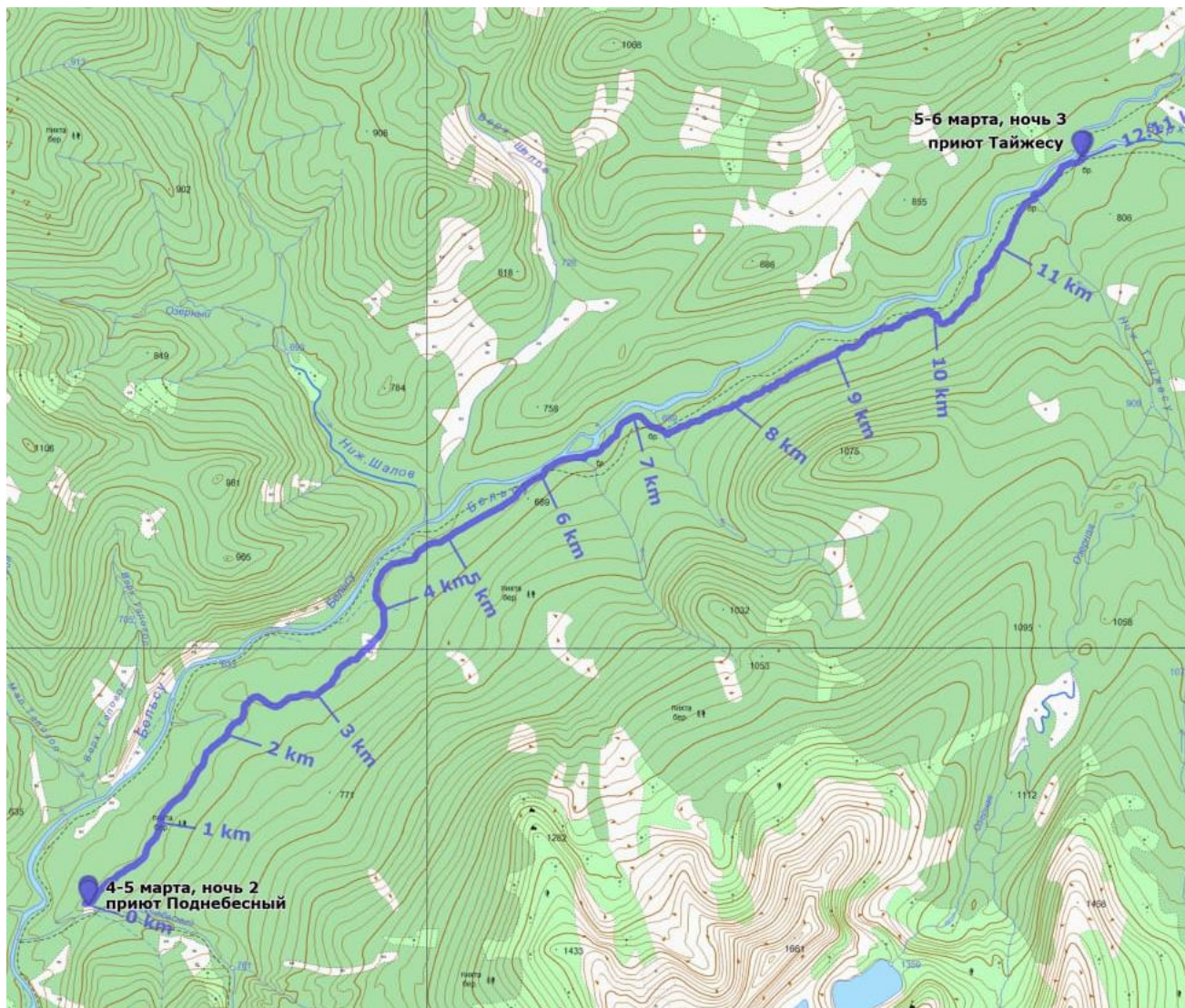
2.2 группа на перевале Маруха (Лесной). Здесь буранка немного шире, место популярно



2.3 Спуск с перевала Маруха в д.руч.Поднебесный

5 марта. День 3.

Протяжённость:	12,1км
Максимальная высота:	775м
Минимальная высота:	654м
Набор высоты:	177м
Сброс высоты:	59м
Общее ходовое время:	5ч30м
Чистое ходовое время:	3ч58м



Мы постепенно вошли в график, и сегодня вышли в 8.57. Весь день шел снег, температура стремилась к нулю, так что мы торопились пройти буранку, пока её не замело. По нашим предположениям она должна была идти как минимум до приюта Тайжесу – как оказалось, так оно и есть.

Маршрут здесь ничем не примечателен, буранка всё время идет по левому берегу р.Бельсу. За семь ходок с обедом в 14.27 дошли до приюта Тайжесу. К счастью, он оказался свободен, чем мы с удовольствием воспользовались. Изба довольно большая, внутри нары, стол, печка-буржуйка и умывальник. Нары просторные, 12 чел легло свободно, ещё 4 точно можно было бы поместить. Вода в реке на улице, есть тропа. У смотрителя есть спутниковый интернет.



3.1 Буранка вдоль реки Бельсу



3.2 Заметенные снегом домики приюта Тайжесу



3.3 Вид с приюта Тайжесу на Поднебесные Зубья



3.4 Приют Тайжесу изнутри

6 марта. День 4.

Протяжённость:	10,7км
Максимальная высота:	1591м
Минимальная высота:	774м
Набор высоты:	827м
Сброс высоты:	361м
Общее ходовое время:	8ч25м
Чистое ходовое время:	6ч18м



С вечера мы узнали у смотрителя, что к перевалу Марина тоже недавно ездили снегоходы. Это хорошая новость – день сегодня длинный. В 8.27 выходим на буранку вдоль ручья Верхний Тайжесу, но она быстро уходит совсем в сторону и вверх (а набирать нам пока так сильно не нужно). Тропим вдоль ручья и в 9.05 вновь выходим на буранку. Видимо, снегоходы объезжают, немного виляя по лесу. Уклон увеличивается, поэтому снимаем лыжи, идем пешком по плотному снегоходному следу.

В 9.42 дошли до конца буранки, встали на лыжи, навязали шкирты или камуса и пошли дальше в них. Здесь лес расступается и начинаются длинные снежные поля до самого перевала. Очень красивый обзор назад, на Поднебесные Зубья.

Через три ходки, с 12.24 до 13.00 обедаем. Зона леса окончательно ушла вниз, по бокам лишь редкие пихты. Через 40мин после обеда у Паши ломается лыжа. Ремонтируем её пол часа: сломалась прямо пополам. К слову, лыжи были обычными из разряда «горные лыжи 90-ых», внутри пластик. Иногда даже пластик ломается. К счастью, удалось хорошо прикрутить пластину, и Паша сильный участник, нигде от нас не отставал в последующем.

В 14.40 взошли на перевал Марина (Волчий). Путь наверх полностью в лыжах, тропежка возле седловины совсем неглубокая. Сама седловина перевала очень широкая, камни и трава, снега почти нет, сильный ветер. Хорошо видно пер. Козьи Ворота и соседние хребты.

Спуск на восток сильно задут, сперва идут обледенелые камни, затем жесткий фирн. Уклон довольно большой. Спускаемся пешком, очень аккуратно, лыжи пристегнуты к рюкзакам. Если иметь с собой кошки, спуск становится намного проще, и мы крайне рекомендуем сделать это последующим группам.

В 16.23 закончили спуск с перевального взлета. Встаем на лыжи и тропим в ближайший лес. В 16.50, обогнув край безымянного озера, нашли место для ночевки.



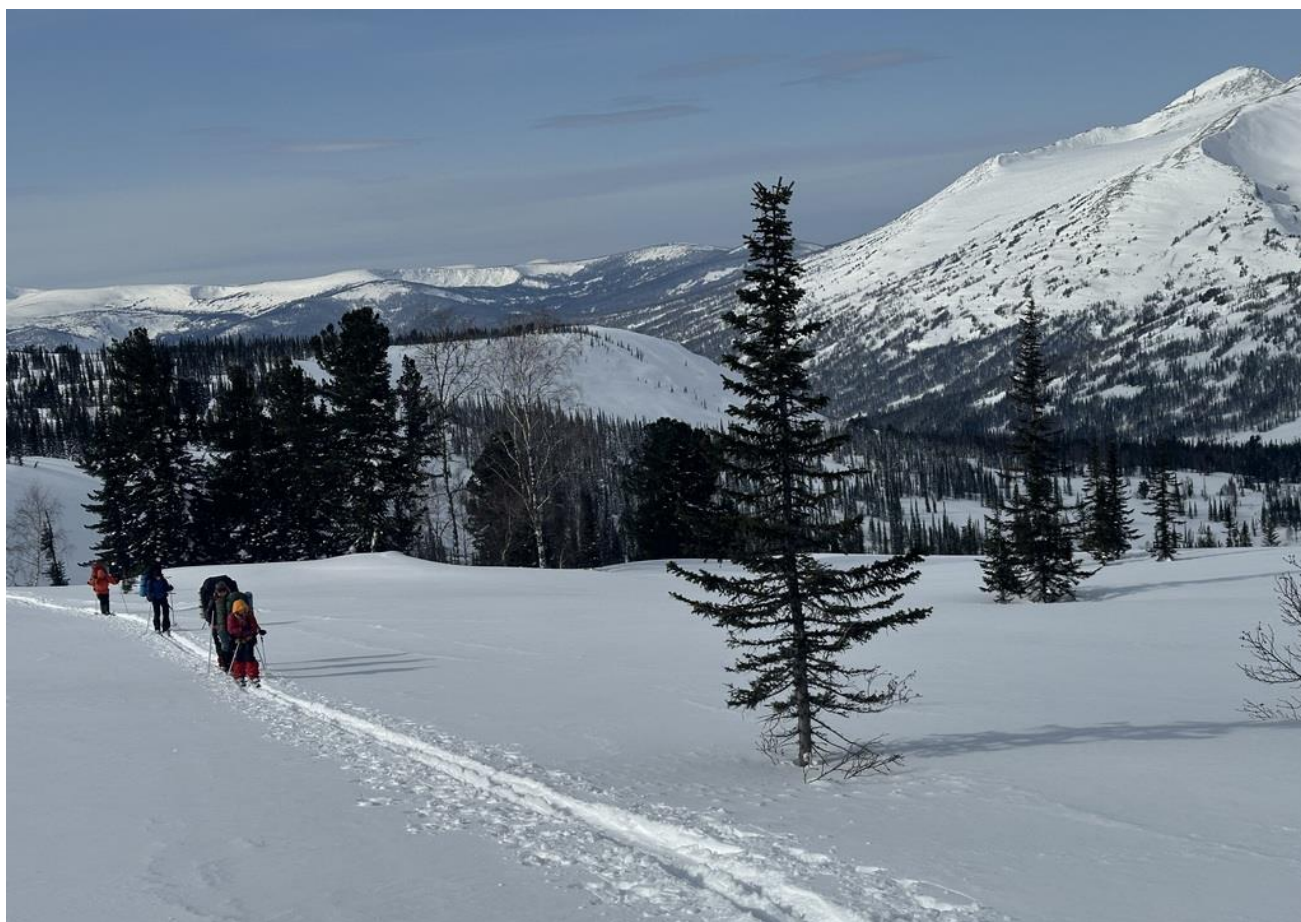
4.1 Буранка закончилась, начинаем подниматься в лыжах. Видны боковые отроги долины, ведущей на перевал Марина



4.2 Вид назад, на Поднебесные Зубья



4.3 Характер леса на пути к перевалу Марина



4.4 Подъем на пер.Марина с запада, вид на вершину Двухглавая



4.5 Финальный подъем на пер.Марина с запада



4.6 Группа на перевале Марина



4.7 Вид с пер.Марина на пер.Козьи Ворота



4.8 Начало спуска на северо-восток с пер.Марина



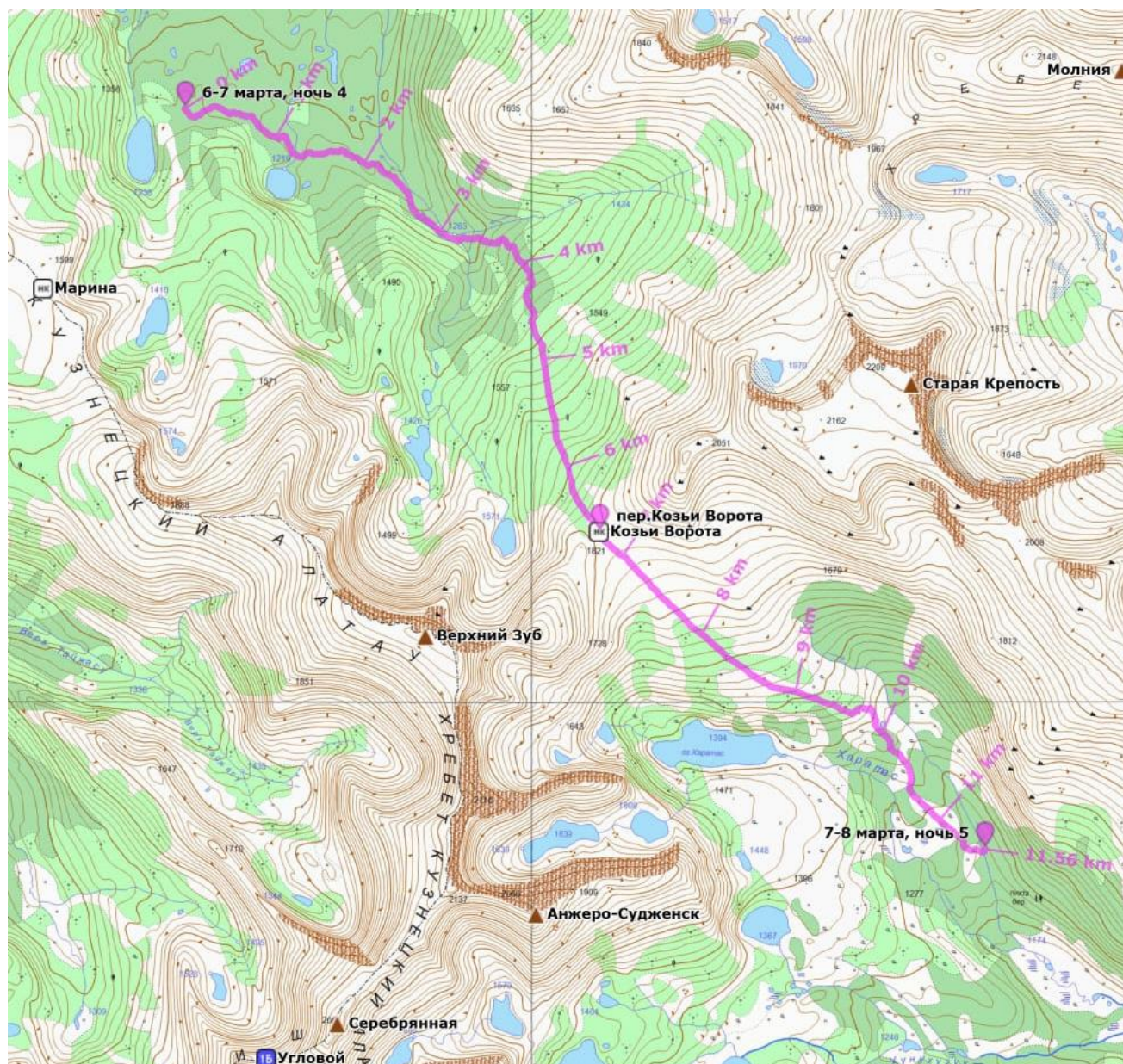
4.9 Вид на пер.Марина с северо-восточной стороны



4.10 Группа на спуске. На заднем фоне г.Старая Крепость (по центру) и пер.Козьи Ворота (справа)

7 марта. День 5.

Протяжённость:	11,6км
Максимальная высота:	1792м
Минимальная высота:	1212м
Набор высоты:	600м
Сброс высоты:	590м
Общее ходовое время:	7ч45м
Чистое ходовое время:	5ч45м



В 9.00 выходим на маршрут. На этой стороне хребта уже нет никаких буранок, тропим сами в сторону перевала Козьи Ворота. Сразу с утра навязали шкирты и камуса, местность всё время немного поднимается. Через четыре ходки, к 11.50 выходим в более редкий лес. С 12.24 до 12.50 обедаем на самом краю редколесья. В 14.00 доходим до камней, снега очень мало. Снимаем лыжи и идем дальше пешком.

В 14.20 доходим до седловины перевала – очень широкой. Снега почти нет, ветер. Зато здесь мы обнаружили тур. Пишем записку и в 14.35 выходим вниз. Первые 20мин идем пешком, далее появляется фирн. В лыжах на шкиртах идти безопаснее, чем в обуви без кошек, так что одеваем лыжи. Уклон очень пологий, те, кто хорошо катается, вскоре отвязывают шкирты и едут вниз.

К 15.22 все доходят-доезжают до редколесья. Здесь уже начинается рыхлый снег, но по-прежнему спуск. Отличное место для катаний, за пол часа все спускаются к началу густого леса. В 16.10 выходим с привала на опушке и за ходку в 16.45 находим место ночевки на берегу притока р.Харатас.



5.1 Виды на север при подъеме на пер.Козьи Ворота



5.3 Пер.Козьи Ворота, граница редколесья



5.4 Хребет Кузнецкий Алатау, вид справа по ходу движения при подъеме на пер.Козьи Ворота



5.5 Финальная часть подъема на пер.Козьи Ворота с севера



5.6 Вершина Верхний Зуб (справа), вид на северный склон



5.7 Група на пер.Козьи Ворота, вид на юг



5.8 начало спуска с пер.Козьи Ворота на юго-восток



5.9 Цирк под в.Анжеро-Судженск, вид со спуска с пер.Козьи Ворота



5.10 Панорама спуска с пер.Козьи Ворота на юго-восток

8 марта. День 6.

Протяжённость:	10,3км
Максимальная высота:	1250м
Минимальная высота:	1044м
Набор высоты:	250м
Сброс высоты:	250м
Общее ходовое время:	6ч12м
Чистое ходовое время:	4ч32м



Утром вместе с праздником настало ещё одно событие: нас посетила лиса. И не просто посетила, а пыталась забрать продукты прямо у рюкзаков, стоящих на улице. Дежурные героически прогнали её, заставляя лису кидать припасы, но кое-что всё-таки исчезло. К счастью, критичных убытков не было, мы празднично позавтракали, быстро собрали лагерь и в 9.15 вышли тропить.

Пока лиса пила кофе с осьминогами из сюрприза, мы шли вдоль р.Харатас. Тропежка довольно глубокая, стараемся не сбрасывать и не набирать лишнего. Периодически появляются прижимы. Ищем места обхода на другой стороне реки, иногда попадаются снежные мосты, качество хорошее. Через пять ходок, в 12.56 устроили обед, ещё через три, в 15.27 доходим до опушки леса под пер.Казырский. Дальше встать с дровами будет негде, находим сушину и остаемся праздновать. Весь путь сегодня был без шкиртов, набор очень пологий.



6.1 Движение вдоль р.Харатас

9 марта. День 7.

Протяжённость:	12,0км
Максимальная высота:	1619м
Минимальная высота:	1092м
Набор высоты:	383м
Сброс высоты:	545м
Общее ходовое время:	7ч40м
Чистое ходовое время:	6ч04м



В 8.50 выходим на перевал. Сразу одеваем ширты и камуса, подъем начинается тут же за рекой. Сегодня небо прояснилось, но и мороз покрепчал: -16 во время выхода. Кутаемся в пуховые штаны и балаклавы, на подъеме ощутимо дует, но видимость отличная.

В 10.48 за две ходки доходим до пер.Казырский. Подъем – пологий снежный склон, траверсом заходим на перевал с правого борта долины. Будьте внимательны, сперва виден пер.Улуг-Чул, не доходя него нужно повернуть налево. Седловина широкая, сверху спуск немного круче, после выполаживается. Надо отметить, что при подготовке к походу нам не удалось найти материалов по прохождению этих перевалов. Конечно, кто-то их ходил, но никаких фото, тем более зимних, найти мы не смогли.

В 10.58 выдвигаемся траверсом в сторону пер.Хазар-Тереньский. Ширты не снимаем, уклон не очень большой, но и немалый, из снега торчат камни. В основном путь проходит по рыхлому снегу, иногда – по фирну. В 11.44 спускаемся до перевала.

Пер.Хазар-Тереньский – ещё один перевал, информации о котором почти не было. Зимних отчетов найти не удалось. Седловина перевала очень широкая, спуск на юго-запад – очень пологий, с равномерным легким уклоном, на восток достаточно крутой.

По плану мы должны были завершить траверс последним перевалом Озёрный Терень-Казырский. Однако, оценив ситуацию на склонах отделяющей нас от этого перевала вершины, мы приняли решение спускаться в долину с пер.Хазар-Тереньский. Причина – сплошной фирн при достаточно крутых склонах. Поскольку мы не имели кошек, считаем такое решение более безопасным. К слову, Озёрный Терень-Казырский также не имеет в открытом доступе зимних фотографий и описаний.

В 11.54, сняв ширты, выдвинулись с перевала. Сперва немного покатались по очень пологой долине, но вскоре началась тропежка с легким уклоном вниз. В 12.20 достигли зоны леса, с 12.32 до 13.13 пообедали и в 16.30 за пять ходок дошли до стоянки у р.Ханныгой.

В 1,5 км от места ночевки, на другом берегу р. Большой Казыр есть приют Адмиральский. Но, поскольку нам пришлось бы возвращаться эти 1,5км обратно, а погода для стоянки в палатке была отличная, мы туда не заходили.



7.1 редколесье у начала подъема к пер.Казырский и Улуг-Чул



7.2 подход к пер.Улуг-Чул (по центру). Перевал Казырский – налево по долине



7.3 Вид на восточную часть хребта при подъеме на пер.Казырский



7.4 Подъем на пер.Казырский. Слева виден пер.Козьи Ворота, по центру – в.Старая Крепость



7.5 Вид с пер.Казырский на юго-запад на в.Одинокая



7.6 Группа на пер.Казырский



7.7 Траверс на пер. Хазар-Тереньский (по центру).
Справа вершина, отделяющая пер.Хазар-Тереньский от пер. Озёрный Терень-Казырский



7.8 Группа на пер.Хазар-Тереньский



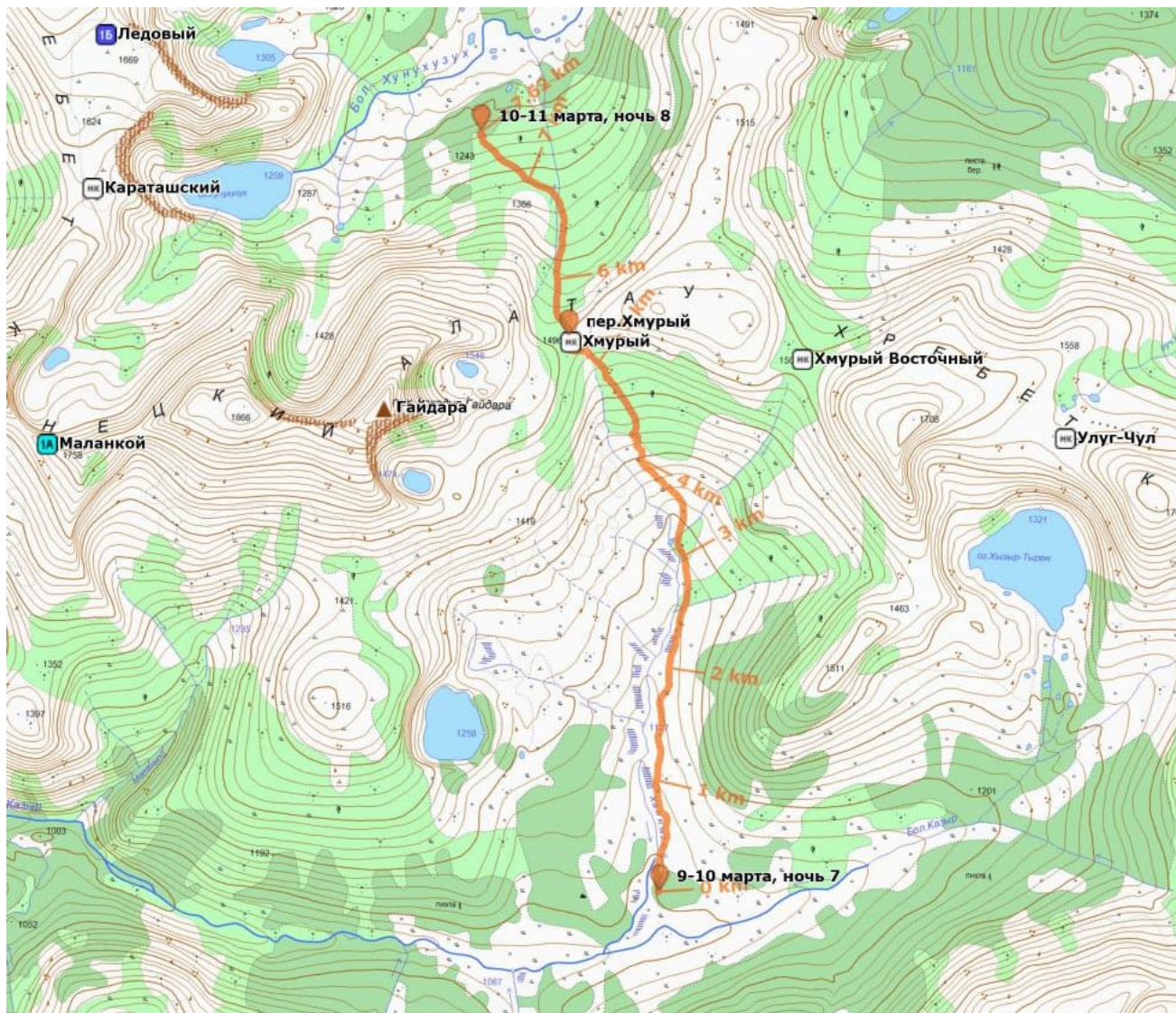
7.9 Путь спуска с пер.Казырский на пер. Хазар-Тереньский



7.10 Спуск с пер. Хазар-Тереньский на юго-запад в д.р.Бол. Казыр

10 марта. День 8.

Протяжённость:	7,6км
Максимальная высота:	1490
Минимальная высота:	1090
Набор высоты:	400м
Сброс высоты:	257м
Общее ходовое время:	5ч13м
Чистое ходовое время:	3ч37м



В 9.17 выходим в сторону пер.Хмурый. Лес очень быстро заканчивается, идёт очень пологий подъем по д.р.Ханнойгой. За три ходки в 11.03 доходим до более крутого подъема, навязываем шкирты. Ещё через две ходки, в 12.30 устраиваем обед – ведь это лучше, чем на перевале, там может дуть. В 13.05 выдвигаемся на перевальный взлет и через 20мин достигаем перевала.

Седловина перевала Хмурый очень широкая, снежная. Вниз на север идет пологий спуск, сверху немного с фирном и застругами, но рыхлый снег появляется почти сразу. В 13.35 начинаем катание вниз, каждый по своей траектории. Однако здесь у Паши вновь сломалась

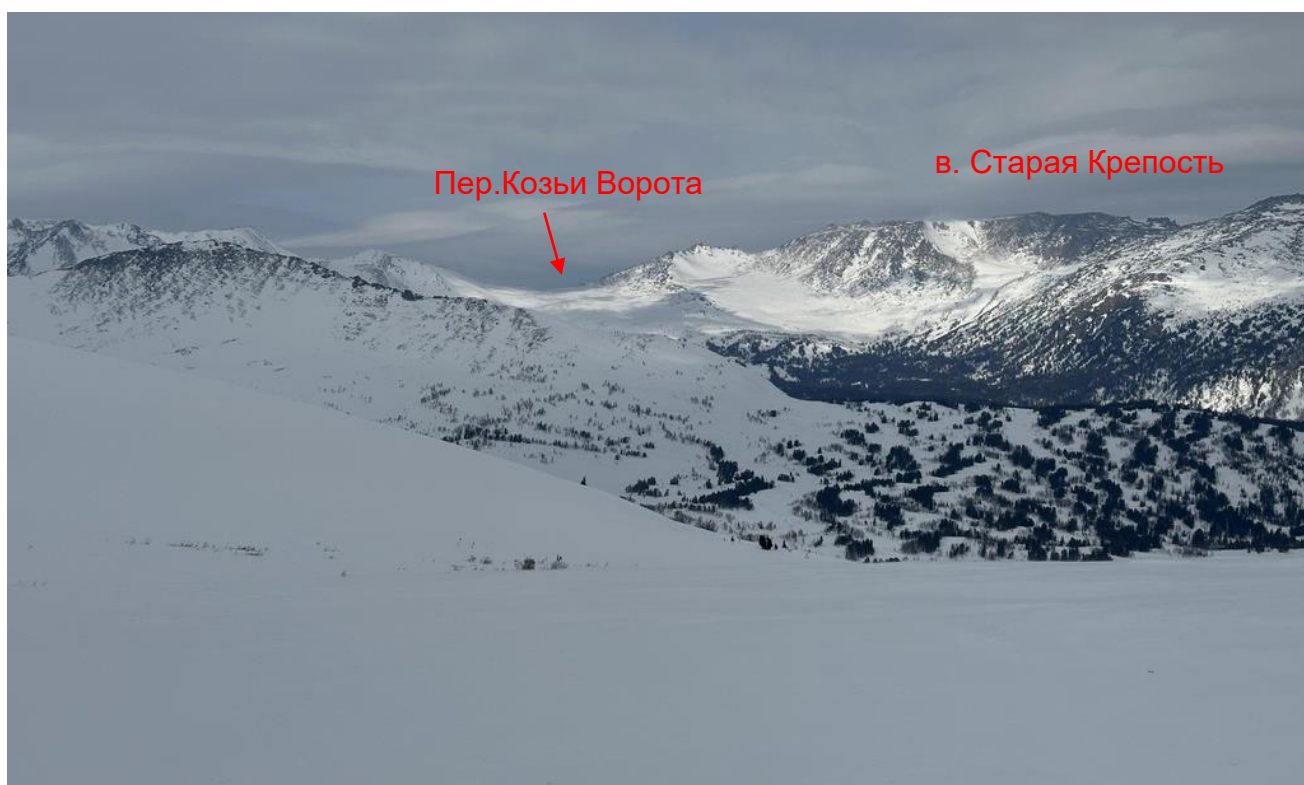
лыжа. К счастью, мы и так почти доехали до точки ночевки, в 14.30 становимся на ночевку на полянке среди островков леса.



8.1 Вид на пер.Хмурый на подъеме с юга



8.2 Вид на юг на д.р.Бол.Казыр с подъема на пер.Хмурый



8.3 Вид с пер.Хмурый на север. Виден пер.Козьи Ворота



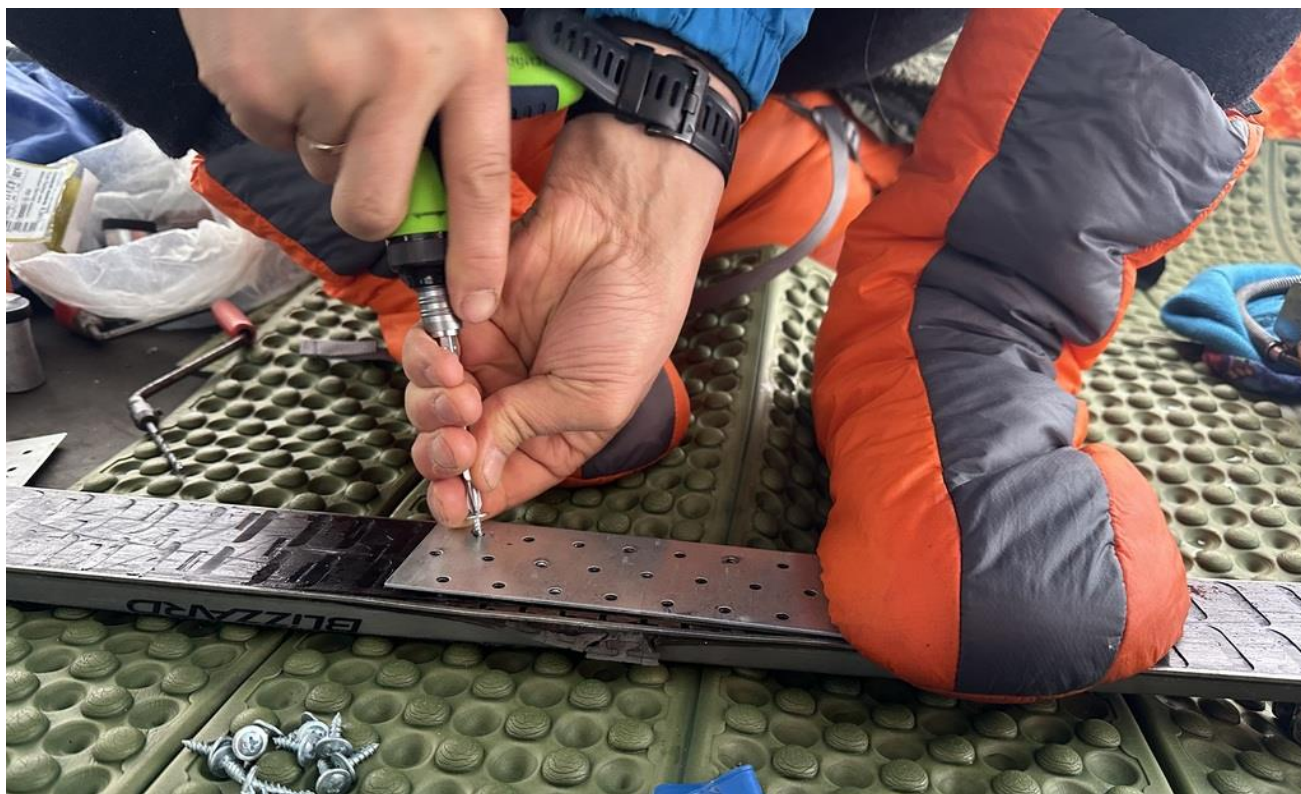
8.4 Группа на пер.Хмурый



8.5 Техника спуска по пологому склону, спуск с пер.Хмурый



8.6 Вид на хребет Кузнецкий Алатау с места ночевки



8.7 Ремонт лыжи с помощью пластины и саморезов

11 марта. День 9.

Протяжённость:	6,4км (в т.ч. 0,7км рад)
Максимальная высота:	1242
Минимальная высота:	1104
Набор высоты:	80
Сброс высоты:	204
Общее ходовое время:	3ч43м
Чистое ходовое время:	2ч55м



Ещё вечером начался сильный ветер, а ночью он значительно усилился. Поскольку палатка стояла на достаточно открытом месте (закрытых полян в этой местности нет совсем, густой лес только на склоне), нам пришлось убирать недогоревшие дрова из печки (чтобы не загорелась палатка), а ночью выходить и подвязывать оторвавшиеся оттяжки. Это не лучшее место для ночевки в такую погоду, но ближайшие хорошо защищенные от такого ветра места находятся только внизу у реки Хунухузук (около 4-5км по прямой).

Часть ночи нам удалось поспать, утром ветер стал меньше, но всё равно достаточно сильным. На улице мел снег, видимость очень небольшая. В надежде, что растянёт, мы в 10.25 выдвинулись к перевалу. Но после выхода из леса, пусть даже такого редкого, стало понятно, что вряд ли мы сможем идти сегодня наверх. В 11.05, пройдя 1,7км, мы достигли озера Хунухузук. Перевала совсем не было видно, ветер мешал даже слышать друг друга, так что нам пришлось повернуть обратно. Была надежда отыскать более закрытые полянки не очень далеко от места, где мы ночевали (только внизу, чтобы не набирать лишнего), но по долине реки лес очень редкий. За две ходки в 13.10 дошли до чуть более густого, пообедали, но решили всё же спускаться ещё ниже. Вышли с обеда в 13.48 и в 14.08 нашли вполне защищенную поляну в уже густом лесу. Получилась полудневка и потраченный запасной день, но при такой погоде мы никак не могли этого избежать.

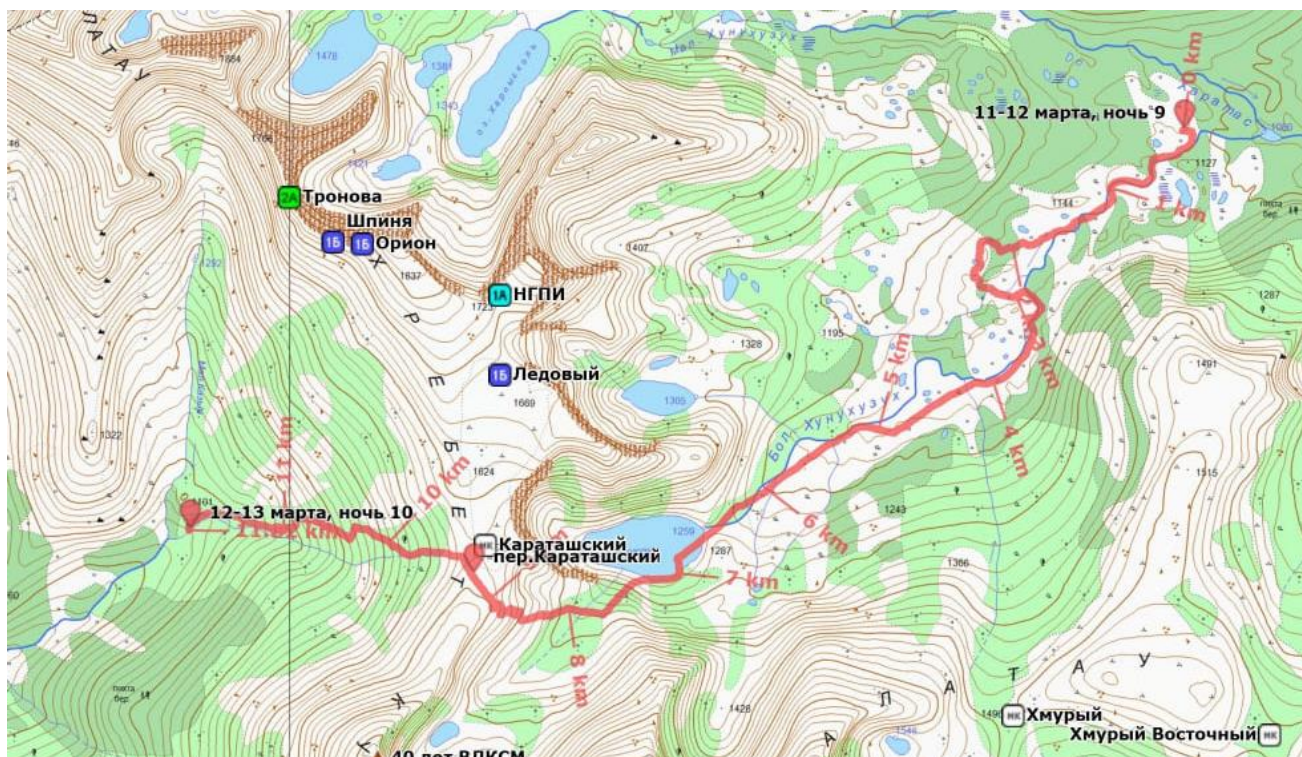
На следующий день план был такой: при хорошей погоде идем на пер.Караташский и успеваем выйти по графику (у нас было два запасных дня, один мы тратим сегодня, ещё один будет про запас). Вторым вариантом было возвращаться через пер.Козьи Ворота, который мы уже ходили, ведь он сильно более пологий, и выходить в обход вершины Тайжесу к приютам и буранкам.



9.1 Погода не хороша, отходим вниз по д.р.Бол. Хунухузук

12 марта. День 10.

Протяжённость:	5,3км (в зачет) + 6,5км (по вчерашнему пути)
Максимальная высота:	1593м
Минимальная высота:	1035м
Набор высоты:	528м
Сброс высоты:	604м
Общее ходовое время:	9ч20м
Чистое ходовое время:	7ч20м



Утром ветер продолжал дуть, но над нами было почти ясное небо. Решив, что нужно всё же попробовать, в 8.33 выдвигаемся в сторону пер.Караташский. Вчерашние следы замело, тропим новую лыжню – обидно, что она даже не идет в зачет пройденных км, ведь мы вчера здесь шли.

В 13.00 за пять ходок дошли до озера Хунухузух. Ветер почти перестал дуть, видимость отличная, только очень грозно смотрятся карнизы на перевале. Но под них лезть не нужно. Немного разведываем склон и решаем идти слева по уступу. Самое пологое место находится в кулуаре чуть дальше, но там висят карнизы – не безопасно. Подъем на уступ довольно крутой, тропим без лыж, ступени очень глубокие, но вскоре выходим на менее глубокий снег, потом – на фирн. Продолжаем движение до пологой ступени.

В 14.20 достигли ступени, надеваем шкирты. Дальнейший путь - по склону с левого борта кулуара. В самом кулуаре висят карнизы. Самым правильным решением было бы взять кошки, поскольку склон задут фирном, хотя и не ледяным, но довольно твердым. К сожалению, у нас кошек не было, поднимаемся в шкиртах, поскольку они меньше скользят, чем ботинки на такой поверхности. Крайне рекомендуем группам брать на этот перевал кошки. На наш взгляд, он значительно сложнее, чем остальные н/к перевалы этого маршрута, по ощущениям никак не меньше 1А, но в каталоге повышение категории на зиму не предусмотрено. Тем не

менее, нужно его расценивать как значительно более сложный перевал, чем предыдущие, и идти только при отличной видимости (чтобы видеть карнизы и обрывы).

В 16.00 поднялись наверх. Седловина широкая, каменистая, снега почти нет. Все очень рады! В 16.24 начинаем спуск: сначала пешком и в шкиртах, в 16.50 дошли до мягкого снега – начинаем кататься. Спуск пологий, снег рыхлый, отличное место для приятного катания. В 17.20 достигли зоны леса. У Паши снова ломается лыжа. Хорошо, что у нас остался только очень простой перевал Шорский. Проходим ещё 20мин и в 17.47 находим место для ночевки.



10.1 Подъем по д.р.Хунухузух в нижней её части



10.2 Д.р.Хунухузух в верхней части, тропежки уже нет



10.3 Перевал Караташский



10.4 Пер.Караташский. Слева виден уступ, по которому мы двигались вверх



10.5 Карнизы пер.Караташский (увеличенный вид фото 10.3)



10.6 Подъем на пер.Караташский (на седловину и направо по склону)



10.7 Подъем на первый уступ пер.Караташский



10.8 Вид с первого уступа на цирк пер.Караташский



10.9 Группа на пер.Караташский, вид на запад



10.10 Спуск на запад с пер.Караташский



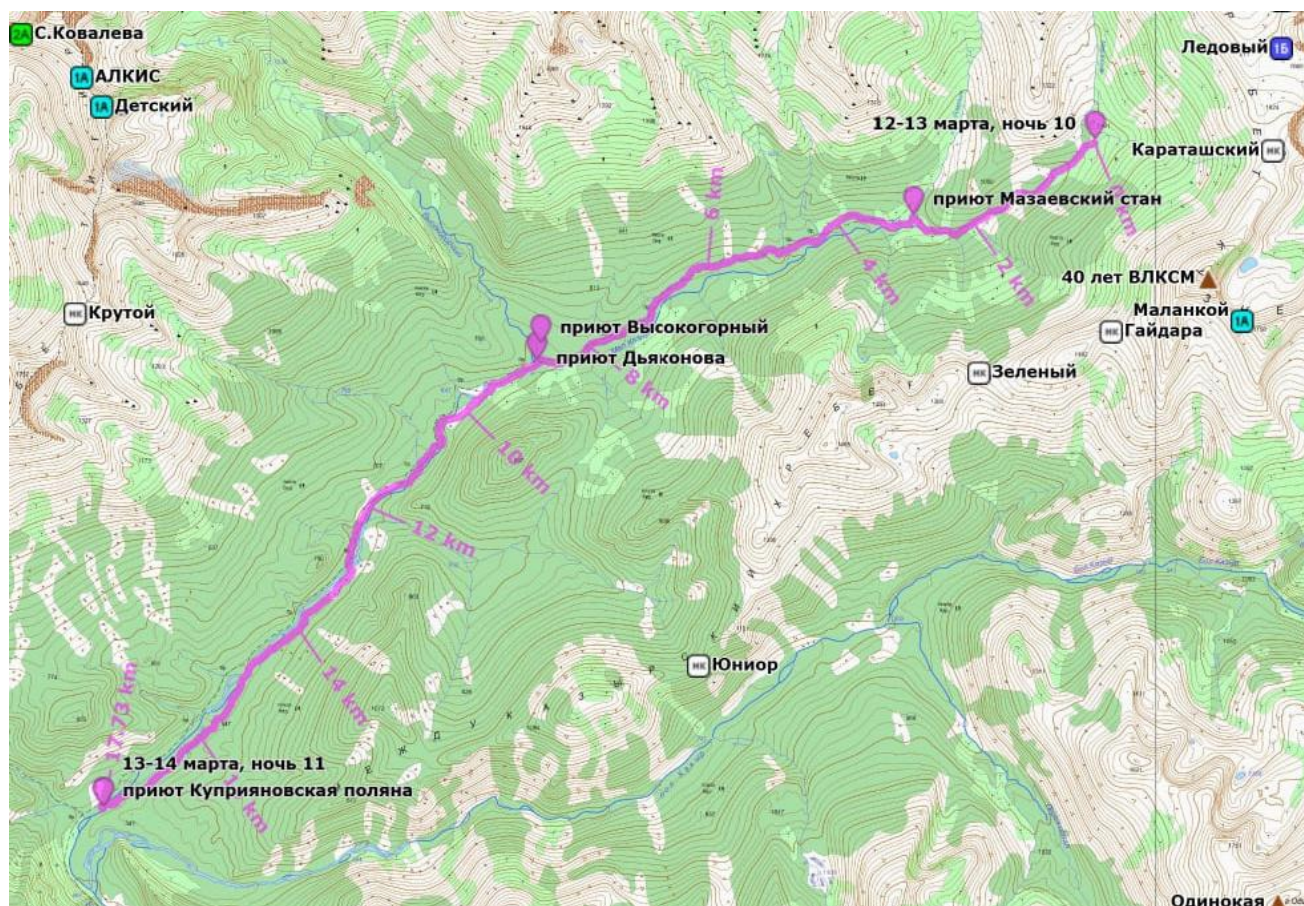
10.11 Место ночевки под пер.Караташский



10.12 Закат в долине реки Малый Казыр

13 марта. День 11.

Протяжённость:	17,7км
Максимальная высота:	1033м
Минимальная высота:	508м
Набор высоты:	30м
Сброс высоты:	555м
Общее ходовое время:	9ч44м
Чистое ходовое время:	8ч13м



В 8.31 выходим на маршрут. Все в приподнятом настроении, что погода нам позволила перевалить Караташский, ведь ночью начался сильный снегопад.

В 10.56, за две ходки, дошли до приюта Мазаевский Стан. Людей не видно, двери замечены снегом. Делаем привал и идем дальше.

В 14.20 дошли до приюта Дьяконова и Высокогорный. Идем не очень быстро, глубокая тропежка, тяжело. В приюте были люди, мы тоже зашли внутрь в избушку пообедать. Снегопад закончился, очень потеплело, всего -2.

В 15.09 выдвигаемся дальше. Тут начинается – о чудо! – буранка, совсем свежая. Радостно бежим по ней. У нас были сомнения, что мы успеем сегодня с такой тропежкой дойти до следующего приюта, но теперь уже никто не сомневается.

4 ходки, и в 18.15 мы в приюте Куприяновская Поляна. Никого нет, и зрителя тоже. Занимаем избу, энтузиасты топят баню, всем радостно, что последняя ночевка выдалась такой уютной. В приюте есть только один нюанс – мыши, рекомендуем не доставать еду из рюкзаков на ночь.



11.1 Ночно-утренний снегопад



11.2 Тропежка вдоль реки Малый Казыр. Погода улучшается



11.3 Глубина снега в районе приюта Высокогорный (туалет откопан до земли)



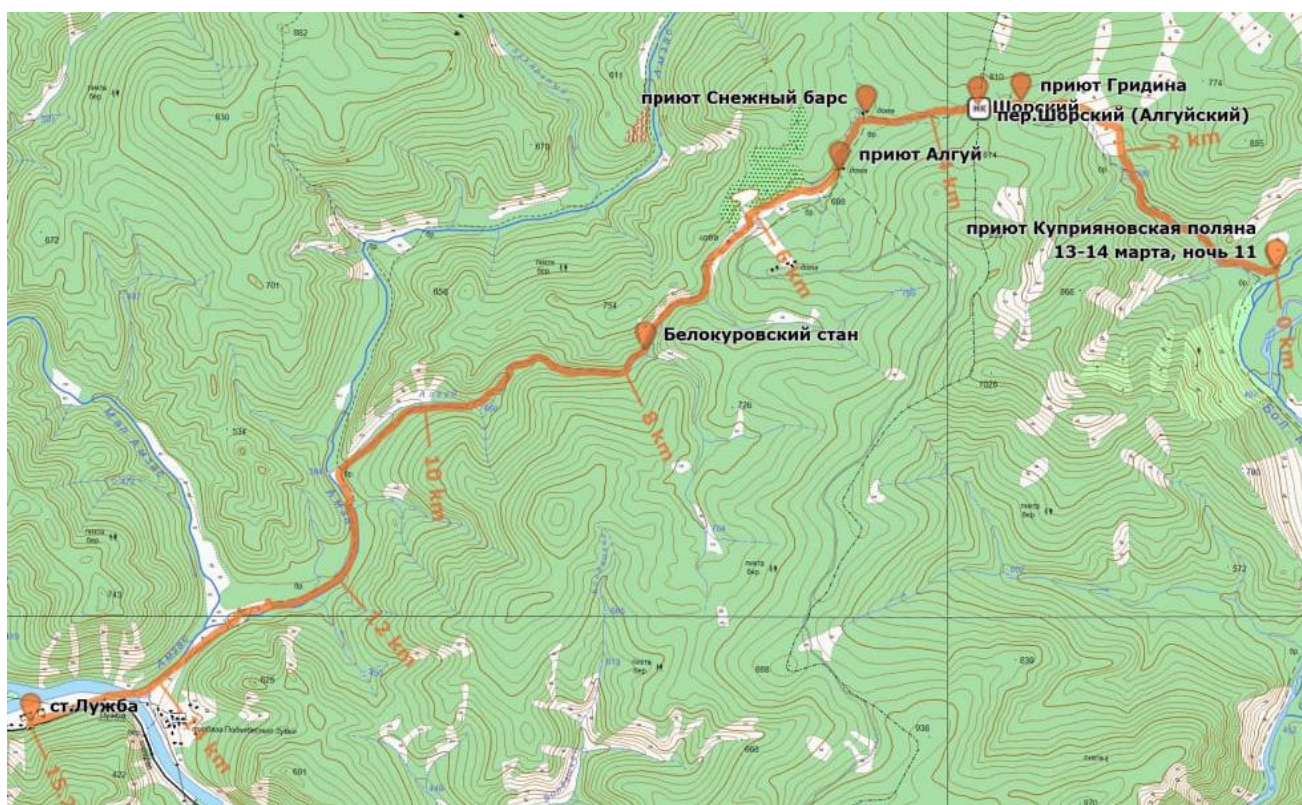
11.4 Группа обедает в избушке приюта Дьяконова



11.5 Приют Дьяконова

14 марта. День 12.

Протяжённость:	11,0км (в зачет) + 4,2 км (по треку 1 дня)
Максимальная высота:	784м
Минимальная высота:	350м
Набор высоты:	303м
Сброс высоты:	458м
Общее ходовое время:	4ч45м
Чистое ходовое время:	3ч24м



В 7.20 выходим на маршрут – пораньше, чтобы точно успеть на электричку. Мороз -18. Через ходку, в 8.15 привязываем на лыжи шкирты: подъем становится круче. Начиная от приюта, идем всё время по буранке.

Через ещё одну ходку в 9.14 доходим до пер.Шорский. Перевал очень простой, сам по себе ничем не примечателен, вокруг просто лес. Перед перевалом находится приют Гридина (Рубановский Стан) – при нас оттуда вышла целая толпа людей. Если вы хотите остановиться в близких к Лужбе приютах, лучше забронировать их заранее.

С перевала катаемся вниз по свежей буранке. Через две ходки в 10.35 устраиваем обед, потому что уже видим, что спокойно успеваем на электричку. В 11.00 выходим и с одним привалом в 12.05 доходим до кафе в Лужбе. Последние 4км до станции идем тем же путем, что и в первый день, поэтому в зачет – только километраж до развилки в устье р.Алгуй. В 15.31 электричка забирает нас – и с пересадкой в Междуреченске в 19.11 мы прибываем в город.



12.1 Путь по буранке к Лужбе

4.6 Итоги, выводы и рекомендации по прохождению маршрута

За 12 дней нами был пройден насыщенный и разнообразный маршрут 2кс. В районе много видов на красивые скалистые хребты, довольно большая часть пути проходит выше зоны леса с отличными видами. Есть перевалы как н/к, так и 1А-1Б и даже 2А. По долинам Малого Казыра и Бельсу, а также на небольшом удалении от Лужбы построены приюты, при желании можно ходить только по ним, устраивая скитурные радиальные выходы, а можно пойти подальше, как мы, и ходить с палаткой.

В районе достаточно много вариантов запасных выходов и сокращения маршрута, при необходимости можно вызвать снегоход к приюту, что добавляет безопасности. При построении маршрута были учтены различные варианты сходов и невозможности пройти какое-то препятствие, из любой точки можно было выйти простым путём.

Перевалы района разнообразны. Мы проходили как снежные перевалы в лыжах, так и с голыми седловинами без снега, с камнями или фирном. На некоторые перевалы нужны кошки, другие легко берутся в лыжах. В низовьях почти везде довольно густая, при этом проходима тайга, что позволяет находить сушины для печки и места под палатки. Многие реки в марте были безо льда, что позволяет не топить снег, хотя иногда её довольно сложно достать (глубина снега по берегам более двух метров). При этом вблизи Лужбы через реки есть деревянные мосты, а в отдалении, где реки мелкие – снежные перемычки.

В районе следует опасаться лавин. Все нами пройденные перевалы не являлись лавиноопасными, за исключением перевала Караташский (имеет карнизы и крутой нижний уступ с большим количеством снега). Однако на более крутых склонах лавины возможны, вдоль снегоходной дороги из Лужбы встречаются таблички с предупреждениями. У нашей группы у всех были биперы, которые включали каждый день на всякий случай, также брали лавинное снаряжение для поиска.

Для прохождения перевалов Марина (восточная сторона) и Караташский (восточная сторона) требуются кошки.

Рекомендуем район для проведения походов 2-4кс.

4.7 Расчет категории сложности похода

Характеристики маршрута: $P = 156,5$ км, $t = 12$ дней, перепад высот $B = 4,42$ км, число ЛП/ПП выше н/к = 0, $ТС > 0$.

1. Соответствие минимальной протяженности: $P = 156,5$ км $> P_{\min} = 140$ км
 2. Соответствие минимальному количеству ЛП/ПП: $ЛП/ПП = 0 = ЛП/ПП_{\min}$
 3. Совершенная работа: $T = 0$ (нет препятствий выше н/к)
 4. Соответствие минимальной технической сумме: $ТС = (B + T) = 4,42 + 0 = 4,42$ балла $> ТС_{\min}$
 5. Эквивалентная протяженность маршрута:
 $ЭП = P + 5 \times ТС = 156,5 + 5 \times 4,42 = 178,6$ км $> ЭП_{\min} = 140$ км
- Вывод: маршрут может быть классифицирован как маршрут 2 к.с.