

# **Федерация спортивного туризма России**

**ГОРНЫЙ ТУРКЛУБ МОСКОВСКОГО  
ГОСУДАРСТВЕННОГО УНИВЕРСИТЕТА**

## **ОТЧЕТ**

**о пешеходном походе первой категории сложности  
по Восточному Кавказу (Дагестан) совершенном в  
период с 30 декабря 2022 года по 8 января 2023 года**



**Маршрутная книжка:** не заявлялись

**Руководитель группы**

Мирошкина Мария Максимовна

**г. Москва**

**e-mail:** mariya.mars13@yandex.ru

**Москва, 2023**

## Содержание

1	Справочные сведения о маршруте и группе	4
2	Основной раздел	6
2.1	Общая смысловая идея похода	6
2.2	Подъезды и отъезды	6
2.3	Изменения маршрута и их причины	7
2.4	Аварийные выходы с маршрута и его запасные варианты	7
2.5	График движения	7
2.6	Техническое описание прохождения группой маршрут	10
2.6.1.	От г. Дербент через крепость «Нарын-кала»	10
2.6.2.	От селу Митаги к селу Зидьян	14
2.6.3.	Через село Дарваг и Зиль к ночевке у родника	18
2.6.4.	Через перевал 1085 в хребте Бююкдере к селению Варсит	26
2.6.5.	Через перевал Гюльпенкала через село Адага к р. Уллучай	31
2.6.6.	Через развалины селу Санакари и пер. 2055 в хр. Вархатау к селу Шари	40
2.6.7.	Поход через селения Шари, Курбачи, Урцаки, Сутбук, Бакни к реке Хулахерк	48
2.6.8.	Через хребет Хану и селение Харбук к перевалу в хребте Хархалтабек	53
2.6.9.	Через селение Гинта	62
2.6.10.	Селение Гапшима	69
2.7	Оценка категории сложности пройденного маршрута	72
2.8	Схема маршрута	72
2.9	Потенциально опасные участки (препятствия, явления) на маршруте	74
2.10	Итоги, выводы и рекомендации	74
3	Дополнительные сведения о походе	75
3.1	Сведения о материальном оснащении группы	75
3.2	Сведения о питании на маршруте	75
3.3	Сведения о расходах участников	75
3.4	Сведения о составе и применении общественной аптечки	75
3.5	Сведения о ремнаборе	76
3.6	Краткое описание района путешествия	77
3.7	Список используемых источников	81

В написании отчета принимали участие: Мирошкина Мария, Мирошкин Николай.

Отчет хранится: в библиотеке Федерации спортивного туризма – объединение туристов Москвы по адресу: г. Москва, улица Александра Солженицына, 17с1 и размещён на сайте <http://www.geolink-group.com/tourclub/>.

## 1 Справочные сведения о маршруте

**Проводящая организация:** Поход организован и проведен горным турклубом МГУ

Вид туризма:	Пеший
Категория сложности:	Первая
Район проведения:	Восточный Кавказ
Сроки проведения:	с 30.12.2022 по 08.01.2023 г.
Продолжительность активной части:	10 дней
Протяженность активной части:	164,7 км
Набор высоты за поход	8828 м
Количество участников	2 человека
Маршрут утверждён МКК	не выпускались

### Пройденный маршрут:

гор. Дербент - крепость "Нарын-кала" – село Джалган - с. Митаги - разв. Кемах - село Зидьян - село Хустиль - пер. (н/к, 1085) в хр. Беюкдере - сел. Хурик - сел. Варсит - пер. Гюльпенкала (н/к, 1745) - в.1777 - сел. Адага - р. Уллучай - разв. сел. Тама - разв. сел. Санакари - разв. сел. Чахрижи - пер. (н/к, 2055) в хр. Вархатау - сел. Шари - разв. Амузги - сел. Кубачи - сел. Урцаки - сел. Сутбук - сел. Бакни - р. Хулахерк – хр. Хану - сел. Харбук - пер. (н/к-1А, 2294) в хребте Хархалтабек - сел. Гинта - сел. Гапшима

Трек

<https://nakarte.me/#m=13/42.21345/47.43811&l=Otm&nktl=36YXWknE24L0Ls5PevxJSw>

## СОСТАВ ГРУППЫ

№ п/п	Фамилия, имя, отчество	Год рождения	Адрес	Обязанности в группе	Походный опыт
1	Мирошкина Мария Максимовна	1997	г. Москва	Руководитель, завхоз	3ЛУ Южный Урал 4ГУ Памир (Шуганский хр.)
2	Мирошкин Николай Владимирович	1984	г. Москва	Снаряженец, медик	5ГУ (Борколдой) 6ПУ (Камчатка)

## **2 Основной раздел**

### **2.1 Общая смысловая идея похода**

Основная идея похода состояла в том, чтобы провести новогодние каникулы не в лыжном походе, а в пешем. Выбор района был обусловлен тем, что среднегорье Дагестанских гор на новогодние праздники часто дарит замечательную солнечную погоду, которая в связке с малым количеством снега позволяет ходить безопасно и комфортно. Кроме спортивных целей были поставлены и цели ознакомления с местными достопримечательностями: остатками башен, селений, захоронений. Также мы хотели посетить ряд населенных пунктов по пути, чтобы отведать местной кухни и немного прикоснуться к быту местных жителей.

Район похода удобен быстрой заброской/выброской на маршрут. Везде есть проезжаемые дороги для внедорожника или обычной автомашины.

Маршрут проходил по маркированной кавказской тропе <https://caucasiantrail.ru/> и в контексте отчета упоминание Тропы означает маркированную тропу.

### **2.2 Подъезды и отъезды**

#### **Заброска:**

До начала маршрута мы сначала летели из Внуково рейсом DP191 (07:10 29.12.2022) до Махачкалы (10:15 29.12.2022), а затем на такси до г. Махачкалы. В Махачкале посетили магазин Экстрим по адресу г. Дербент, ул. Батырая 125, где купили газ для горелки, потом на электричке Махачкала – Дербент (отправление 12:45) доехали до Дербента, где и переночевали в гостинице. Нужно отметить, что если нет необходимости заезжать в Махачкалу, то от аэропорта лучше на машине доехать до станции Манас (отпр. 13:17) и затем на той же электричке доехать до Дербента.

#### **Выброска:**

Выезжали после окончания маршрута на заказанной заранее машине из сел. Гапшима. А улетали из аэропорта Махачкалы (16:00 08.01.2023) рейсом DP 6924 до Шереметьево (19:20 08.01.2023).

Искали машину через Авито и нашли водителя Шамиля тел. +7 – 909-771-55-55.

### **2.3 Изменение маршрута и их причины**

Маршрут первоначально не был заявлен в МКК.

### **2.4 Аварийные выходы с маршрута и его запасные варианты**

На маршруте были предусмотрены варианты изменения пути в зависимости от снеговой обстановки в районе и состояния группы. В первую очередь это преждевременный выезд при помощи жителей сел, через которые проходил наш маршрут. Во вторую очередь это окончание маршрута в с. Курбачи или Харбук, чтобы не идти на пер. в хребте Хархалтабек в случае совсем плохой погоды.

### **2.5 График движения группы**

График движения (таблица 1) при разработке маршрута запланирован и впоследствии реализован в походе таким образом, чтобы подъем группы был с рассветом или по темноте, а выход, когда было уже светло. Заканчивать ходовой день мы планировали до наступления темноты – чего нам добиться в походе удалось в полной мере.

Таблица 1 – График движения группы

День пути	Дата	Участок маршрута	ЧХВ	Путь по GPS (в зачет), км	Перепад высот за день, м
1	30.12.22	г. Дербент - гор. Дербент - крепость "Нарын-кала" - село Джалган - м.н.	2 ч. 30 м.	10,3 (10,3)	650 ↑ 180 ↓
2	31.12.22	м.н. - с. Митаги - разв. Кемах - сел. Зидьян - м.н.	4 ч. 20 м.	18,5 (18,5)	520 ↑ 550 ↓
3	01.01.23	м.н. - сед. Дарваг - сел. Зиль - м.н.	4 ч. 30 м.	19,5 (19,5)	650 ↑ 360 ↓
4	02.01.23	м.н. - пер. (н/к, 1085) в хребте Беождере - сел. Хурик - сел. Варсит - м.н.	4 ч. 30 м	20,5 (20,5)	1286 ↑ 623 ↓
5	03.01.23	м.н. - пер. Гюльпенкала (н/к, 1745) + в.1777 м - в.1777 - с. Адага - р. Уллучай - разв. сел. Тама - м.н.	4 ч. 25 м	21,2 (21,2)	880 ↑ 1130 ↓
6	04.01.23	м.н. – разв. сел. Санакари - разв. сел. Чахрижи - пер. (н/к, 2055) в хр. Вархатау - м.н.	5 ч. 20 м	16,8 (16,8)	1580 ↑ 1160 ↓
7	05.01.23	м.н. - сел. Шари - разв. Амузги - сел. Кубачи - сел. Урцаки - сел. Сутбук - сел. Бакни – р. Хулахерк – м.н.	5 ч. 35 м	23,6 (23,6)	1080 ↑ 1500 ↓
8	06.01.23	м.н. - р. Хулахерк - хр. Хану - сел. Харбук - пер. (1А*, 2294) в хребте Хархалтабек – м.н.	5 ч. 00 м	15,4 (15,4)	1490 ↑ 500 ↓
9	07.01.23	м.н. – сел. Гинта – м.н.	4 ч. 10 м	16,4 (16,4)	675 ↑ 935 ↓
10	08.01.23	м.н. – сел. Гапшима	35 м	2,5 (2,85)	17 ↑ 250 ↓

**Итого в зачет: 164,7 км по GPS**

**Всего подъема: 8828 м**

**Всего спуска: 7188 м**

**ЧХВ на маршруте: 40 ч. 50 мин.**

На рисунке 1 показан высотный график похода.





Рисунок 1 – Высотный график маршрута

## 2.6 Техническое описание прохождения группой маршрута

### 2.6.1 От г. Дербент через крепость «Нарын-кала»

День 1	Утро	День	Вечер
30 декабря			
	+10 <sup>0</sup> С безветренно	+12 <sup>0</sup> С безветренно	+8 <sup>0</sup> С безветренно
г. Дербент - гор. Дербент - крепость "Нарын-кала" - село Джалган – место ночевки			
Пройдено: 10,3 км	Набор высоты: +650/-180 м		ЧХВ: 2 ч.30 м

В гостинице в Дербенте с утра неторопливо завтракаем и переупаковываем снаряжение, с вечера закупленные продукты по рюкзакам. В 11:40 выходим из гостиницы и по улицам города начинаем подниматься в сторону крепости «Нарын-кала» (рисунки 3) где начинается Тропа.

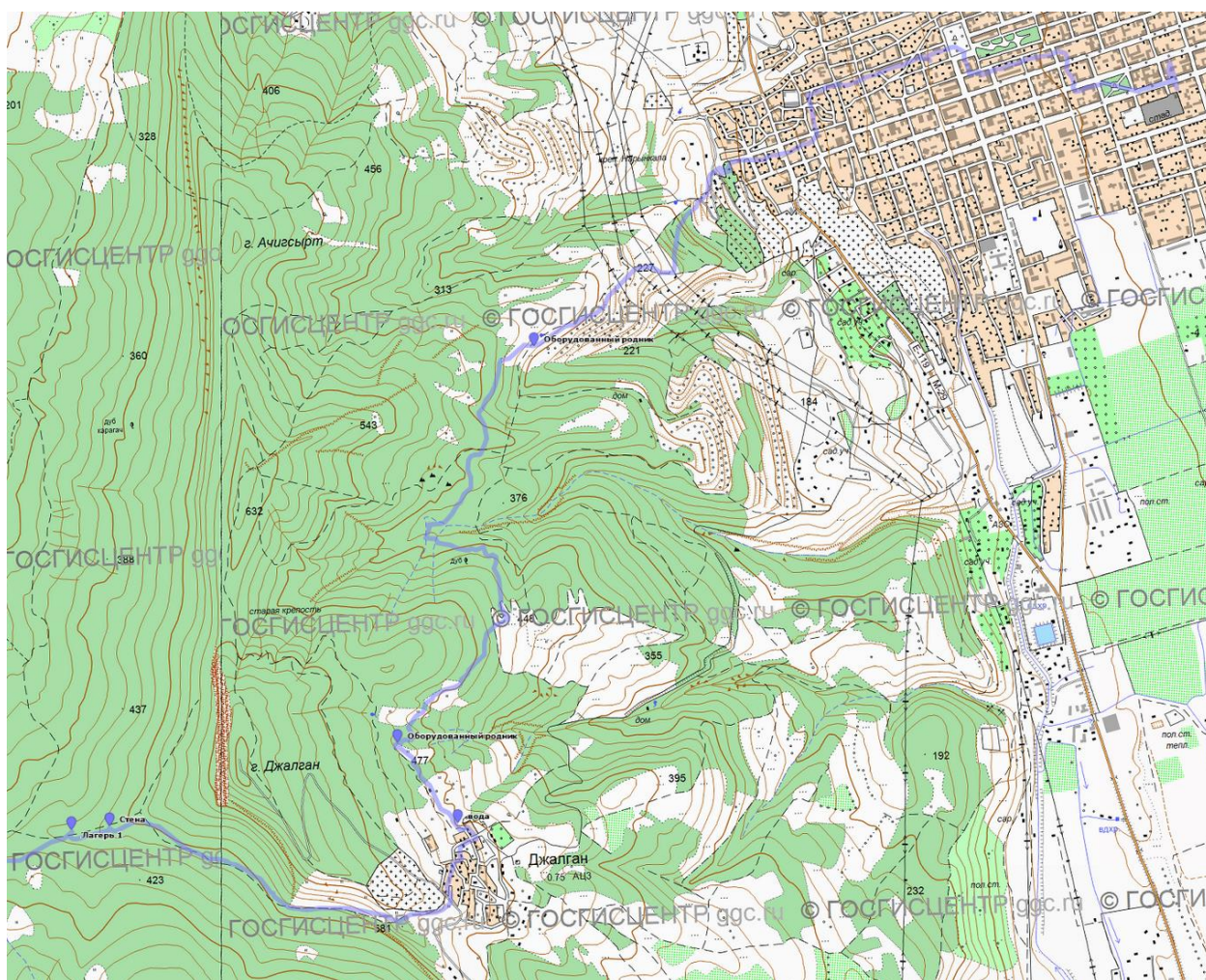


Рисунок 2 – Карта маршрута 30 декабря



Рисунок 3 – Крепость

Времени на осмотр крепости не было, поднимаемся вверх от крепости по меткам Тропы в сторону красивого соснового леса (рисунок 4).



Рисунок 4 – Сосновая роща

Продолжаем идти вверх по Тропе, делаем остановку у горного родника, пополняем запасы воды. Высоту набираем достаточно плавно, выходим на хребет – открывается прекрасный вид на весь Дербент и Каспийское море. Не доходя до села Джалган проходим ещё один родник, который вытекает из каменной чаши и расположен в роще (рисунок 5).



Рисунок 5 – Таблица около родника

Быстро проходим село Джалган и переваливаем через боковой южный отросток основного хребта, с южной стороны которого проложена старая дорога (рисунок 6). Идём по ней около 1,5 км, и справа от дороги начинают попадаться остатки старинной каменной стены (рисунок 7). Проходим ещё немного и решаем встать на ночевку, перейдя стену и чуть приспустившись вниз по склону. Время 15:30, дров для костра много, но источников с водой нет. К счастью, мы предусмотрительно принесли воду с собой.



Рисунок 6 – Дорога вдоль отрога



Рисунок 7 – Остатки стены

Наименование места	Широта	Долгота	Высота над уровнем моря, м
Оборудованный родник над Дербентом	N42°02,733`	E48°15.924`	328
Оборудованный родник в роще	N42°01,778`	E48°15.480`	540
Набор воды в селе Джалган	N42°01,585`	E48°15.677`	504
Место ночевки	N42°01,568`	E43°14.429`	465

## 2.6.2 От села Митаги к селу Зидьян

День 2	Утро	День	Вечер
31 декабря			
	+10 <sup>0</sup> С безветренно	+13 <sup>0</sup> С безветренно	+6 <sup>0</sup> С безветренно
м.н. - с. Митаги - разв. Кемах - сел. Зидьян - м.н.			
Пройдено: 18,5 км	Набор высоты: +520/-550 м		ЧХВ: 4 ч.20 м

Неторопливо проснулись в 8:30(карта маршрута 31 декабря показана на рисунке 8), а во время завтрака к нам в гости снизу по лесу пришла группа кабанов, которых не было желаниа фотографировать и удалось отогнать криками. Погода снова солнечная и тепло. Выходим на вчерашнюю дорогу, по которой продолжаем идти дальше. Вскоре начинают попадаться охотники, то по одному, то по 2-3 человека – видимо утренние кабаны пришли к нам в гости от них. Дорога петляет с одной стороны стены на другую.

На северной стороне склона лежит немного снега (рисунок 9), а на южной стороне тепло.

На подходе к селу Митаги стена остается где-то в стороне (рисунок 10), а маркировка Тропы уводит нас через населенный пункт. В Митаги есть небольшой действующий магазин.

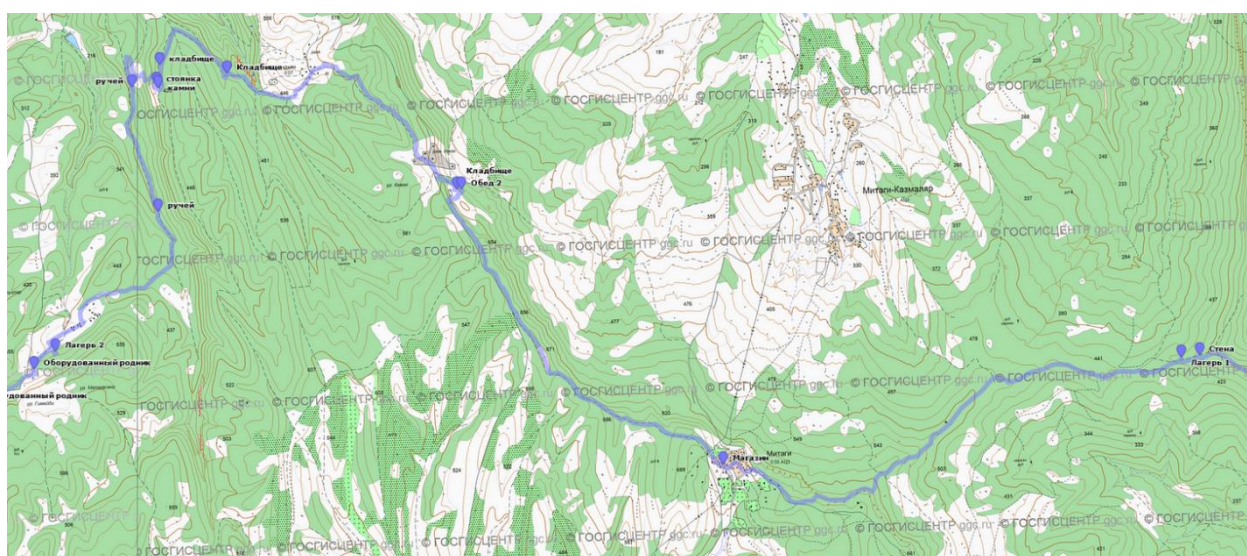


Рисунок 8 – Карта маршрута 31 декабря



Рисунок 9 – Снег на северных склонах, по которым проложена Тропа



Рисунок 10 – Остатки крепостной стены

На обед устраиваемся на солнечной полянке неподалёку от развалин села Кемах. Обед с чаем из термоса.

Проходим развалины (где-то даже есть свежие постройки) и на подходах к селу Зидьян на Тропе попадаем в колючие кусты, обходим их правее по ходу движения. Само село мы не посещаем, а обходим его южнее.

Временами Тропа проходит через старинные кладбища, которых кругом множество. В 14:30 выходим на некую возвышенность, окружённую каменной стеною. Ранее здесь было защитное сооружение (рисунок 11), немного отдыхаем и делаем фотографии.



Рисунок 11 – Остатки крепостного форпоста

Источников воды пригодных для питья сегодня пока не попадалось. Спускаемся по небольшой тропинке на лесную дорожку (рисунок 12) и по маркировке идём по ней на юг. При спуске по тропинке лучше использовать GPS, так как маркировка не везде видна. Идем по лесной дороге, вскоре пересекаем ручей, из которого набираем воду (рисунок 13). Двигаемся по Тропе дальше и выходим на полуоткрытое пространство севернее урочища Гимейди. Здесь есть два оборудованных родника, но нам про них станет известно только завтра. Уходим с полуоткрытого пространства ночевать в



лес. Для ужина добываем воду из снега и воды, которую принесли с собой, готовим на костре.



Рисунок 12 – Лесная дорога

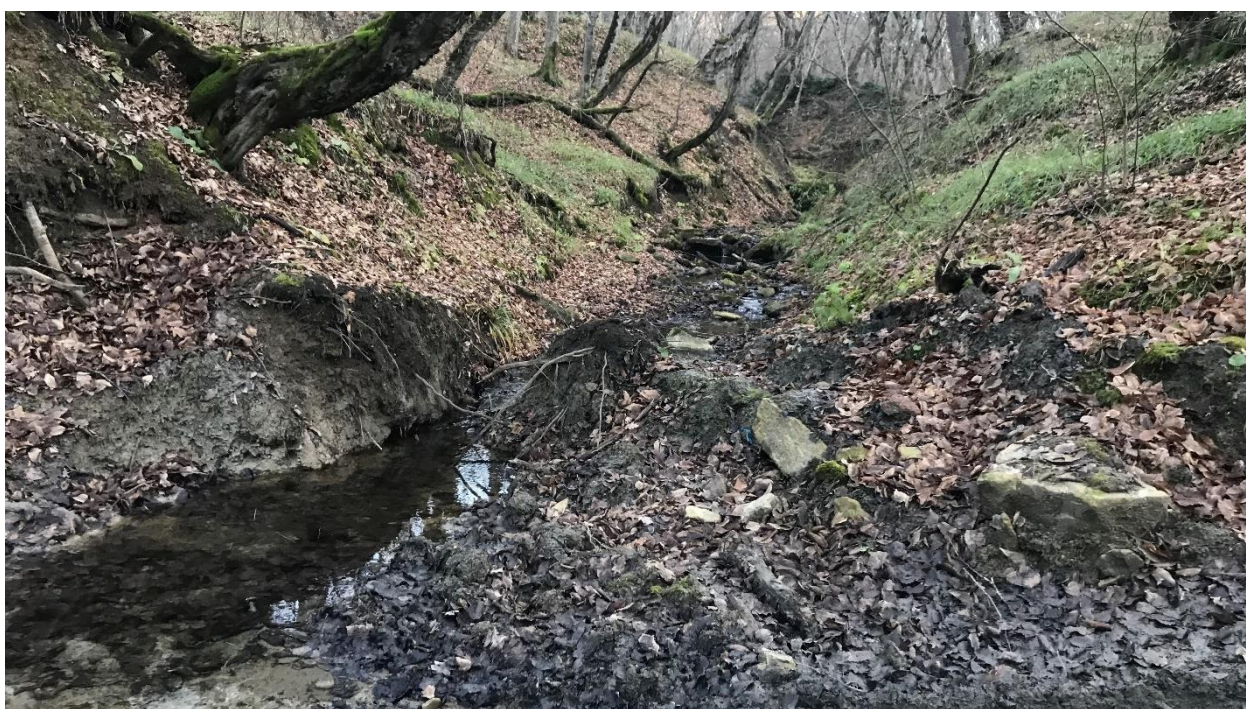


Рисунок 13 – Ручей

Наименование места	Широта	Долгота	Высота над уровнем моря, м
Форпост	N42°02,919`	E48°07.539`	423
Ручей	N42°02,908`	E48°07.378`	317
Ручей	N42°02,288`	E48°07.511`	318

Место ночевки	N42 <sup>0</sup> 01,600`	E48 <sup>0</sup> 06.867`	440
Оборудованный родник	N42 <sup>0</sup> 01,511`	E48 <sup>0</sup> 05.720`	454

### 2.6.3 Через село Дарваг и Зиль к ночевке у родника

День 3	Утро	День	Вечер
1 января			
	+7 <sup>0</sup> C безветренно	+10 <sup>0</sup> C безветренно	+2 <sup>0</sup> C безветренно
м.н. - сед. Дарваг - сел. Зиль - м.н.			
Пройдено: 19,5 км	Набор высоты: +650/-360 м		ЧХВ: 4 ч. 30 мин

Общий подъём группы в 7:00, а выходим в 8:40 (карта маршрута 1 января 14). От места ночевки идем по звериной тропе кромкой леса в направлении на Тропу и при выходе на неё через 5-7 минут оказываемся на широкой поляне, у оборудованного родника, о котором нам было неизвестно (рисунок 15). Рядом с родником есть навес от дождя и, увы, кучи мусора, хотя таблички «не бросать» попадаются повсеместно. Набираем воду, двигаемся дальше, через 700 м видим ещё один оборудованный родник.

Дорога плавно поднимается вверх, заходим в лес, лес красиво освещен утренним солнцем (рисунок 16). На выходе из леса, на повороте Тропы на юго-запад, нам открывается вид на село Дарваг (рисунок 17), в котором прямо на Тропе есть домик с магазином. Заходим в магазин и покупаем продукты.

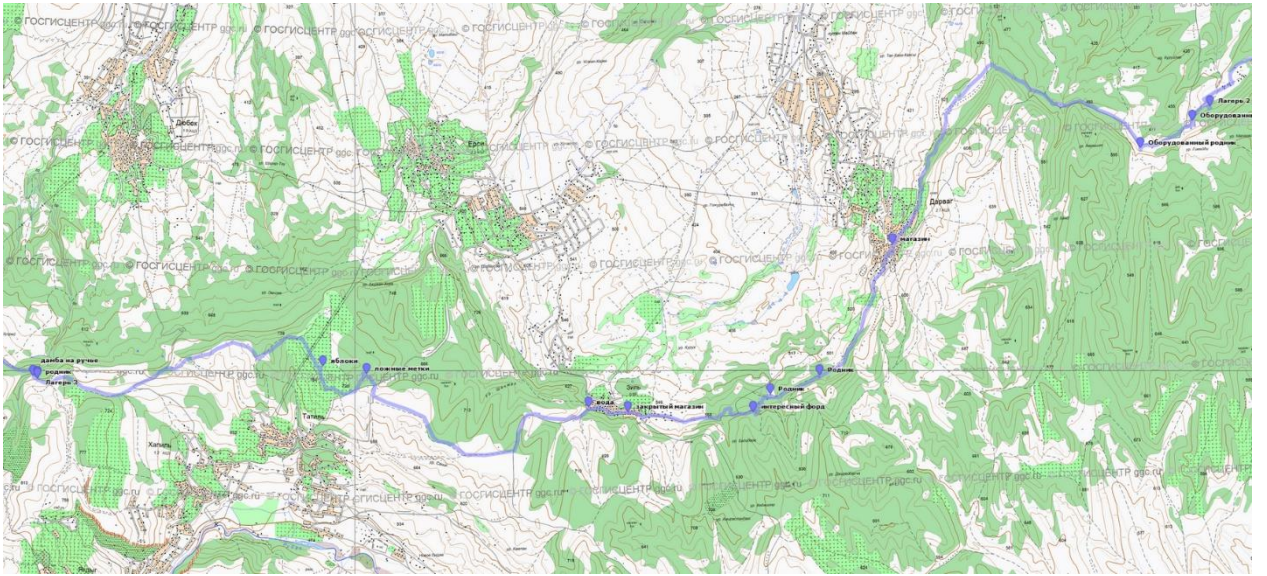


Рисунок 14 – Карта маршрута 1 января



Рисунок 15 – Родник неподалёку от места ночевки 31 декабря



Рисунок 16 – Дорога по красивому лесу

Как правило, в это время года дороги рядом с селениями разбиты в жидкую грязь копытами домашних животных. По таким дорогам очень тяжело передвигаться. Но на маршруте разочаровывает не это, а большие груды мусора у каждого селения. Груда мусора у села Дарваг попала прямо у Тропы при выходе из села (рисунок 18).



Рисунок 17 – Внизу селение Дарваг

Двигаясь по дороге, нужно вовремя с неё сойти на тропку, ведущую дальше по маршруту и в этом, помогает GPS и метки. Дальше на Тропе попадаются два оборудованных родника, и один из них очень живописен (рисунок 19).

Время подходит к обеду, решаем устроиться на обед в развалинах форда Даг-Бары. От Тропы к форду поднимаемся по старой заросшей дороге, которая вскоре заканчивается, дальше поднимаемся через лес по склону средней крутизны. С северной стороны форда к нему подходит дорога, а сам форд недавно числили от зарослей.



Рисунок 18 – Груда мусора на юго-западном краю селения Дарваг



Рисунок 19 – Красиво оборудованный родник

В форде частично сохранились 1,5 стены, а сам он представляет собой квадрат с возведёнными когда-то стенами. Внутри довольно чисто и в это время дня солнечно (рисунки 20 и 21).



Рисунок 20 – Форд Даг-Бары



Рисунок 21 – Форд Даг-Бары

После обеда, по дорожке от форда идём вниз и на запад, постепенно спускаясь обратно на маркированную Тропу. Дальше проходим сел. Зиль, в котором есть магазин, но при нас он был закрыт. А на выходе из села есть источник с водой (рисунок 22). Селение Зиль расположено на северном склоне и поэтому на улице лежит снег, морозно. От оборудованного источника с водой по маркированной Тропе поднимаемся по заснеженному склону на запад (рисунок 23) и чуть погода выходим на обрабатываемые, и поэтому частично огороженные поля, на которых ведётся земледелие (рисунок 24).



Рисунок 22 – Оборудованный забор воды на юго-западном краю селения  
Зиль



Рисунок 23 – Заснеженный склон, по которому идёт Тропа от села Зиль



Рисунок 24 – Дорога вдоль частично обрабатываемых полей

Пересекаем асфальтированную дорогу, соединяющую селения Татиль и Ерси, потом немного блуждаем из-за хаотично нанесенных меток и попадаем на частично огороженные яблоневые сады, в которых кое-где, попадаются яблоки прошлого сезона (рисунок 25). Также по пути попадаются старые кладбища с каменными надгробиями (рисунок 26). Начинает вечереть, а



кругом поля и открытые пространства, не очень уютные для ночлега, и главное воды нет. Приходится идти дальше. Выходим на дорогу, соединяющую селения Хапиль и Дебек, и среди огороженных участков по маркированной Тропе доходим к неотмеченному на картах оборудованному роднику, рядом с которым и устраиваемся на ночевку. Готовим на костре.



Рисунок 25 – Яблоневые сады



Рисунок 26 – Кладбища с каменными надгробиями

Наименование места	Широта	Долгота	Высота над уровнем моря, м
Оборудованный родник у Гимейди	N42 <sup>0</sup> 01,507`	E48 <sup>0</sup> 08.719`	453
Оборудованный родник у Гимейди	N42 <sup>0</sup> 01,507`	E48 <sup>0</sup> 08.719`	484
Магазин в с. Дарваг	N42 <sup>0</sup> 00,770`	E48 <sup>0</sup> 04.292`	516
Родник	N41 <sup>0</sup> 59,968`	E48 <sup>0</sup> 03.965`	558
Красивый родник	N41 <sup>0</sup> 59,856`	E48 <sup>0</sup> 03.291`	555
Форд Даг-Бары	N41 <sup>0</sup> 59,753`	E48 <sup>0</sup> 03.162`	615
Источник воды у ю-з. края сел. Зиль	N41 <sup>0</sup> 59,776`	E48 <sup>0</sup> 01.815`	612
Место ночевки	N41 <sup>0</sup> 59,949`	E47 <sup>0</sup> 57.336`	712

## 2.6.4 Через перевал 1085 в хребте Бююкдере к селению Варсит

День 4	Утро	День	Вечер
02 января			
	+5 <sup>0</sup> С слабый ветер	+10 <sup>0</sup> С	-2 <sup>0</sup> С слабый ветер
м.н. - пер. (н/к, 1085) в хребте Бююкдере - сел. Хурик - сел. Варсит - м.н.			
Пройдено: 19,8 км	Набор высоты: +1286/-623 м		ЧХВ: 4 ч.30 м

Общий подъём группы в 7:00(рисунок 27), а выходим в 8:55. Сегодня нам предстоит довольно длинный участок пути, не уступающий вчерашним похождениям.

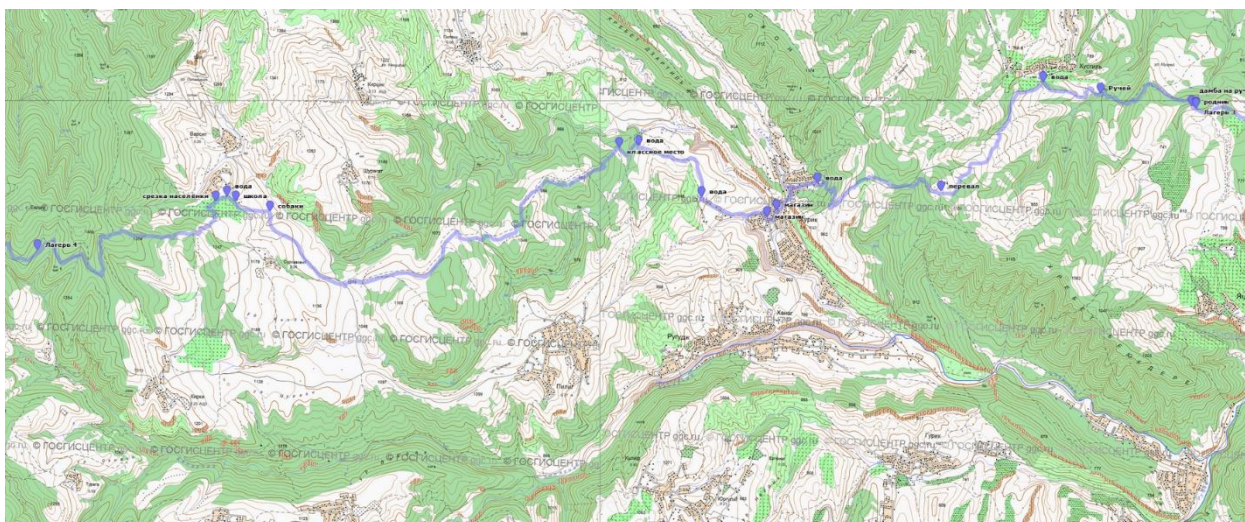


Рисунок 27 – Карта маршрута 2 января

От места ночевки идём по Тропе через лес на запад в сторону сел. Хустиль, дорога грязная. Перед селением пересекаем ручеек. Перед ручейком дорога разветвляется и нужно внимательнее смотреть на метки. Тропа идёт по старой лесной дороге над покрытым лесом крутым склоном и в этом месте она очень красива.

Тропа не заходит в селение, а обходит его южнее по открытому пространству (рисунок 28), забирая на юго-восток к перевалу в хребте Бююкдере. Перед селением есть место для набора воды. От Хустиля Тропа начинает забирать круче по склону и становится грязной дорогой, которую мы решаем обойти по скошенному лугу, но вскоре упираемся в забор и

возвращаемся на грязную дорогу. Грязь с набором высоты заканчивается и дальше путь наш становится чище (рисунок 29).

Примерно через ЧХВ 1 ч 20 мин заходим на перевал 1085. С перевала по хорошей дороге спускаемся в село Хурик к 10:50. В селении есть два-три магазина по пути и в одном из них мы покупаем продукты. По маркированной Тропе начинаем постепенно подниматься вверх по склону, двигаясь то по открытым пастбищам, то по лесу. По замерзшему льду пересекаем правый приток р. Дуца и в 13:20 останавливаемся на обед в красивом месте, выходит солнце. После обеда вид местности не меняется, иногда на пути попадаются островки снега (рисунок 30).

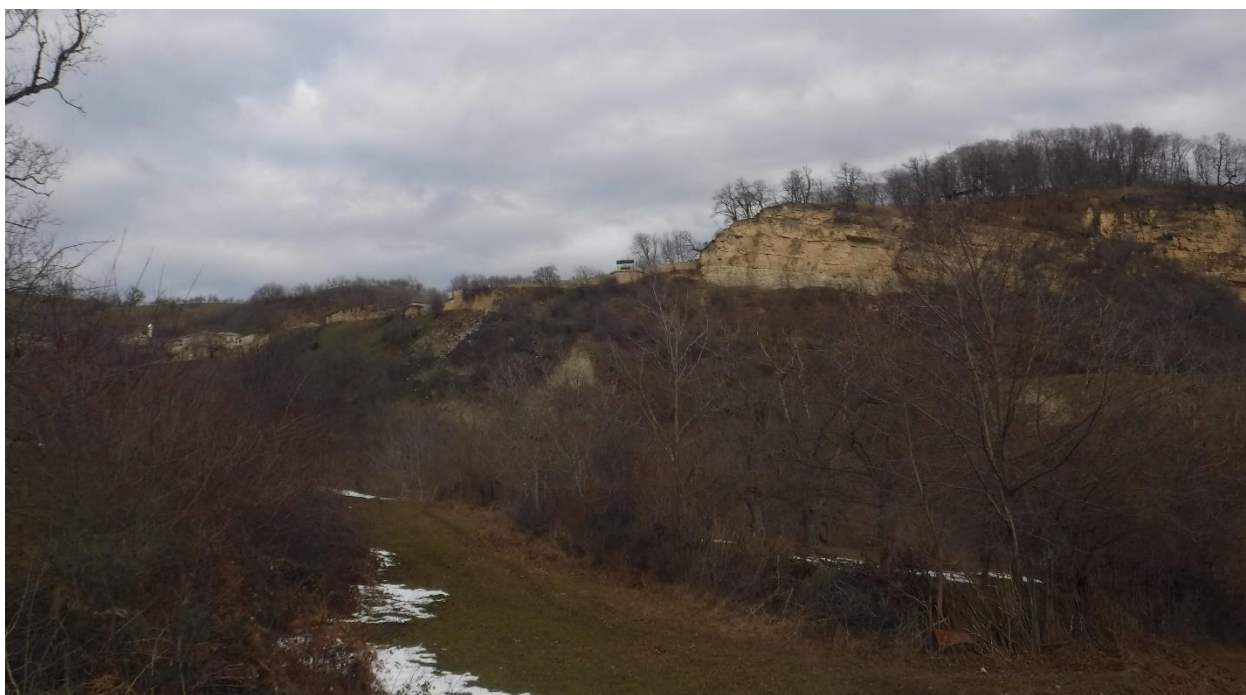


Рисунок 28 – Западный край селения Хустиль



Рисунок 29 – Вдали видно селение Хустиль (вид с востока)



Рисунок 30 – Характерный вид Тропы после обеда

Тропа ведет нас по скошенным лугам и пастбищам северо-восточнее села Сурхавкент, неподалёку от села Варсит нас облаивает стая собак, но близко не подходит.

Маркированная Тропа ведёт через селение Варсит (рисунок 31), которое мы решаем обойти, уйдя с Тропы в южной части села (см. наш трек и точку в таблице) и поднимаемся по звериным тропам круто по склону. Постепенно снова выходим на Тропу и идем по ней. Вечереет и становится темней, а мы все ищем место, где мог бы течь ручей и был бы пологий склон. Тропа в этих местах проложена по дорогам вдоль крутых склонов, пересекает сухие ручьи, при свете дня должна смотреться очень живописно.

Наконец 18:10 становимся на ночевку на заросшей ровной полянке у края Тропы. Для ужина и завтрака топим снег, а дрова для костра берем из близрастущего леса.



Рисунок 31 – Школа селения Варсит

Наименование места	Широта	Долгота	Высота над уровнем моря, м
вода у сел. Хустиль	N42 <sup>00</sup> ,114`	E47 <sup>056.071</sup> `	753
перевал в хребте Беюкдере	N41 <sup>059,442</sup> `	E47 <sup>055.222</sup> `	1085
магазин в селе Хурик	N41 <sup>059,327</sup> `	E47 <sup>053.868</sup> `	769
вода после селе Хурик	N41 <sup>059,409</sup> `	E47 <sup>053.247</sup> `	833
место обеда	N41 <sup>059,711</sup> `	E47 <sup>052.574</sup> `	853
собаки	N41 <sup>059,321</sup> `	E47 <sup>049.691</sup> `	1119
вода в селе Варсит	N41 <sup>059,411</sup> `	E47 <sup>049.337</sup> `	1145
уход с Тропы в селе Варсит	N41 <sup>059,377</sup> `	E47 <sup>049.244</sup> `	1157
место ночевки	N41 <sup>059,073</sup> `	E47 <sup>047.771</sup> `	1375

## 2.6.5 Через перевал Гюльпенкала и село Адага к р. Уллучай

День 5	Утро	День	Вечер
03 января			
	+6 <sup>0</sup> С слабый ветер	+10 <sup>0</sup> С	-2 <sup>0</sup> С слабый ветер
м.н. - пер. Гюльпенкала (н/к, 1745) - в.1777 - се. Адага - р. Уллучай - развалины сел. Тама - м.н.			
Пройдено: 21,2 км	Набор высоты: +880/-1130 м		ЧХВ: 4 ч.25 м

С утра нашу небольшую полянку освещает солнышко (рисунок 33), и мы быстро собираемся, чтобы выйти в 08:50. Карта отрезка пути на сегодня показана на рисунке 32.

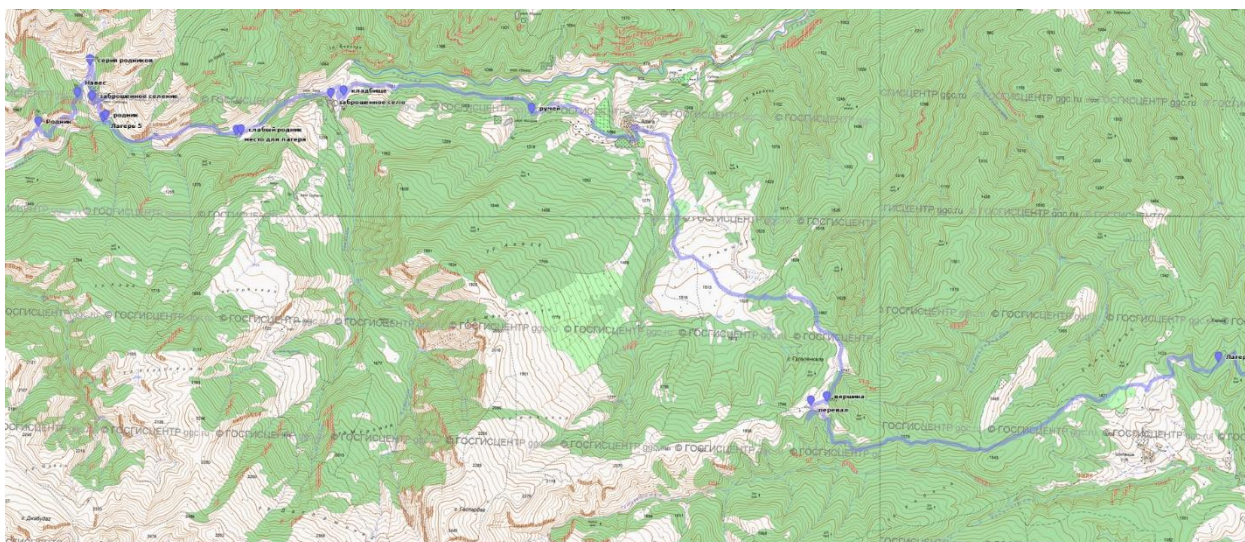


Рисунок 32 – Карта маршрута 3 января

Путь наш продолжается по вчерашней дороге, маркированной краской на деревьях. Через 15 минут выходим на открытое пространство, где на юг открывается вид на немного заснеженные горы (рисунок 34).

Дорога постепенно начинает сужаться, но все также идёт, прорезанная по лесному склону, забираясь выше и выше вдоль левого склона ущелья ручья, втекающего в р. Иргачакатта. Местами дорога очень живописна и можно было бы остановиться, но воды по-прежнему на ней нет (рисунок 35).

В ущелье на другой его стороне иногда слышатся выстрелы охотников, а один из них попадаетеся нам навстречу.



Рисунок 33 – Солнечное утро 3 января



Рисунок 34 – Вид на юг с Тропы





Рисунок 35 – Зарастающий участок Тропы (старая дорога), ведущая к перевалу Гюльпенкала

Примерно в 10:45 мы поднимаемся на перевал Гюльпенкала (рисунок 36), который представляет собой широкое поле, заросшее травой. Описание на перевал в сети интернет найти не удалось, также описание перевала отсутствует в каталоге перевалов Вестры и на tssr.ru. А название перевала было взято с карты OSM, и нанесено туда автором, скорее всего, по имени близлежащей горы. Будем считать, что в данном отчете представлено первое описание сквозного прохождения данного перевала.

Безветренно, светит солнышко, и мы решаем немного посидеть. Во время нашего отдыха, с другой стороны, на перевал заходит одинокий скиталец, как нам стало известно идущий Тропу в обратном направлении. Уходим немного с Тропы вверх на в. 1777, чтобы посмотреть виды с хребта.



Рисунок 36 – До перевала Гюльпенкала остались считанные метры по высоте

При спуске с перевала нужно внимательнее следить за метками, лучше пользоваться GPS, так как в это время года самой Тропы под небольшим слоем снега не видно, а Тропа оказывается заросшей мелким кустарником после пожара, который недавно был на этой части склона. После прохождения участка горелого леса выходим на широкое поле, где когда-то по картам было урочище Амшари (рисунок 37). От него, по уже хорошо просматриваемой дороге, спускаемся к селу Адага. На этом участке пути дорога местами крута и заснежена.

Село Адага (рисунок 38) небольшое, по меткам мы довольно быстро выходим из него в широкий каньон реки Уллучай.



Рисунок 37 – Широкое поле урочища Амшари



Рисунок 38 – Селение Адага

Отойдя от села Адага примерно 1,5 км пересекаем по Тропе ручей, который круто сбегает слева. Поднимаемся от него на ровную площадку, где и устраиваемся на обед, готовим на горелке. После обеда продолжаем путь по Тропе, поражаясь попадающимся везде искусственно выровненным камнями площадкам (рисунок 39). По мере того, как мы идём вверх, каньон реки Уллучай становится все глубже и реку становится совсем невидно.

Примерно через 3 км после обеда попадаем в место впадения р. Тамахерк в р. Уллучай. Здесь когда-то было большое поселение Тама с хорошо сохранившимся обширным кладбищем (рисунок 40) и постройками (рисунки 41, 42). Здесь мы надолго не задерживаемся, так как время уже ближе к 16:00, а путь не близок. Дальше по Тропе доходим до моста (рисунок 43) через каньон, рядом с которым есть еле текущей родник (см. фото на титульном листе). На другой стороне каньона рядом с мостом есть ровные площадки, но валяется мусор от старой стоянки, и мы решаем идти дальше.



Рисунок 39 – Площадки, выравнивающие склон. Попадают на всем пути по ущелью



Рисунок 40 – Кладбище рядом с селом Тама



Рисунок 41 – Разрушающие постройки в селе Тама в Кайтагском  
районе Дагестана



Рисунок 42 – Разрушающие постройки в селе Тама в Кайтагском районе Дагестана



Рисунок 43 – Мост через р. Уллучай

Тропа на левой орографически стороне каньона сужается до тропы, по которой может пройти гружёная лошадь и, извиваясь, поднимается выше по склону, ведя нас вдоль каньона (рисунок 44). Постепенно темнеет, и мы идём еще примерно 2 км с фонарями. Находим первое от моста пригодное для стоянки место с родником, рядом с которым также есть ровная площадка со старой стоянкой с небольшим количеством дров. Здесь в 17:20 устанавливаем лагерь и делаем ужин на костре.



Рисунок 44 – Тропа на правом берегу р. Уллучай, после моста

Наименование места	Широта	Долгота	Высота над уровнем моря, м
перевал Гюльпенкала	N41°58,800`	E47°44.323`	1745
Место обеда	N42°00,677`	E47°41.965`	1029
Заброшенное село Тама	N42°00,790`	E47°40.328`	1071
Мост через р. Уллучай	N42°00,509`	E47°39.479`	1060
Место ночевки	N42°00,606`	E47°38.372`	1119

## 2.6.6 Через развалины сел Санакари, Чахрижи и пер. 2055 в хребте Вархатау к селу Шари

День 6	Утро	День	Вечер
04 января			
	+7 <sup>0</sup> С слабый ветер	+10 <sup>0</sup> С слабый ветер	-2 <sup>0</sup> С слабый ветер
м.н. - разв. сел. Санакари - разв. сел. Чахрижи - пер. (н/к, 2055) в хр. Вархатау - м.н.			
Пройдено: 16,8км	Набор высоты: +1580/-160 м		ЧХВ: 5 ч.20 м

Выходим в 09:00 по вчерашней Тропе, которая начинает забирать вверх в сторону нежилого селения Санакари. Карта отрезка пути на сегодня показана на рисунке 45.

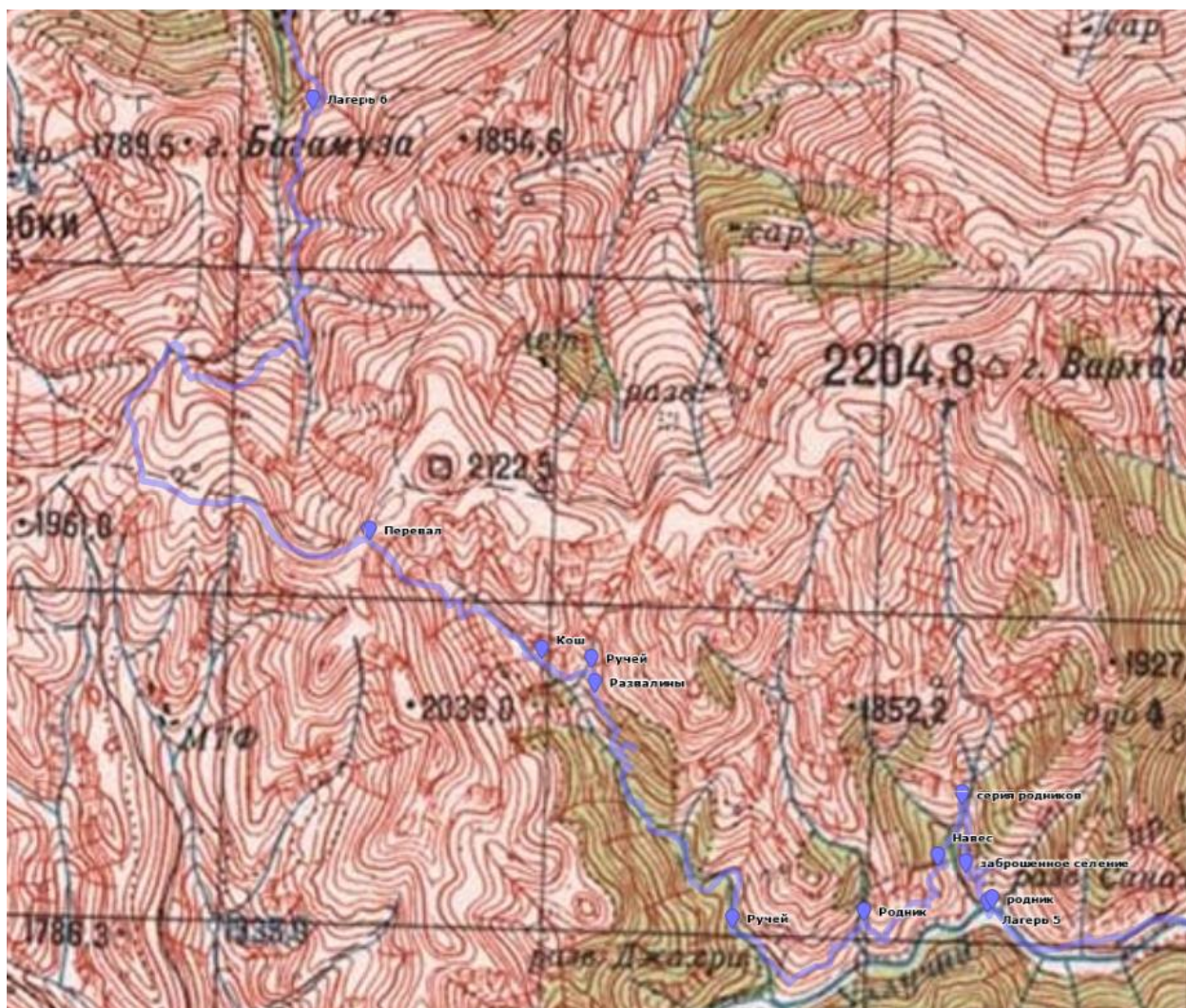


Рисунок 45 – Карта маршрута 4 января

Почти сразу вдоль Тропы начинают попадаться свидетельства поселений, различные заборы из камней, выложенные площадки вдоль



склона. А само селение чем-то похоже на увиденное вчера селение Тама. Снимаем рюкзаки и около часа осматриваем поселение (рисунки 46 – 48). Наиболее красивое место расположено рядом с памятной табличкой, отсюда открывается вид на все поселение (рисунок 49).



Рисунок 46 – Село Санакари



Рисунок 47 – Село Санакари



Рисунок 48 – Село Санакари



Рисунок 49 – Памятная табличка в селе Санакари

Выходим по Тропе из села и, вместо того, чтобы спуститься по меткам к ручью стекающего со склонов горы 1699, идём по тропинке вдоль кладбища к горному роднику, обозначенному на карте. Родник, а точнее серия родников, сохранились по-разному. По заросшим тропам спускаемся вдоль правого склона на тропу, здесь есть путь к ней, но он требует дополнительной разведки.

По Тропе через несколько минут выходим к навесу и костровищу, видимо популярному у охотников или пастухов. Виды с этого места очень красивые (рисунок 50).

Идем по Тропе, по которой в прошлом, скорее всего, могла пройти только лошадь, но никак не повозка, восхищаемся видами вокруг (рисунки 51, 52) и тем трудолюбием, с которым местные жители в прошлом выкладывали на склоне ровные площадки с помощью камней. Пройдя от навеса примерно 1 км, у Тропы нам попадается родник.



Рисунок 50 – Виды на село Санакари от навеса охотников



Рисунок 51 – Узкая Тропа только для пешехода или для лошади



Рисунок 52 – Узкая тропа только для пешехода или для лошади

Постепенно Тропа поворачивает на север вдоль склона, по которому она проложена. В месте поворота Тропы на северо-запад внизу под нами виднеются заброшенные дома, а вскоре Тропа выводит нас на ещё одно заброшенное селение Чахрижи (рисунок 53), в котором видимо есть только один жилой дом с хозяйкой, которую охраняет здоровущий пес породы алабай. Пёс на цепи и все обошлось хорошо. Его фотографию мы сделать не осмелились. На лай собаки вышла пожилая женщина, плохо разговаривающая по-русски. И очень кстати, без консультации местных в изгибах полуразрушенных домов очень легко заблудиться. Уходим из селения по меткам, которые находим чуть в стороне от дома женщины и по Тропе пересекаем ещё один ручей, но он не питьевой, так как везде видны следы выпаса животных, а само стадо мы замечаем на одном из склонов.

Тропа идёт вдоль ручья, и вскоре мы останавливаемся у наиболее глубокого места, где готовим обед на горелках и купаемся. Постепенно Тропа взбирается всё круче и круче по склону на перевал 2055, дважды проходим коши, рядом со вторым (рисунок 54) грязно и местами натёчный не крутой лёд (рисунок 55). Ледоступы у нас с собой, но мы их не одеваем. Солнышко скрывается за горами и ветерок заставляет нас надеть куртки.



Рисунок 53 – Село Чахрижи

Перевал представляет собой широкую травяную седловину, со стороны подъёма снега нет, а с другой стороны перевала снег лежит, рядом проложена автомобильная дорога, по которой мы и идём дальше.



Рисунок 54 – Второй кош по пути



Рисунок 55 – Тропа проложена по натёчному льду



Рисунок 56 – Седловина перевала 2055 в хребте хр. Вархатау

Наш дальнейший путь шел по тропе, которая оказалась дорогой (рисунок 57), местами мы срезали крюки, когда нам казалось это логичным и, не доходя примерно километр до с. Шари, встали на ужин на более-менее пологом травяном склоне. Воду добывали из снега, а готовили на горелках. При желании можно было бы найти дрова неподалёку.



Рисунок 57 – Виды на север с перевала 2055 в хребте хр. Вархатау

Наименование места	Широта	Долгота	Высота над уровнем моря, м
Табличка в селе Санакари	N42 <sup>00</sup> ,725`	E47 <sup>0</sup> 38.243`	1225
Несколько родников	N42 <sup>00</sup> ,944`	E47 <sup>0</sup> 38.230`	1281
Навес охотников	N42 <sup>00</sup> ,745`	E47 <sup>0</sup> 38.122`	1197
Родник	N42 <sup>00</sup> ,560`	E47 <sup>0</sup> 37.792`	1259
Село Чахрижи	N42 <sup>00</sup> ,424`	E47 <sup>0</sup> 37.379`	1200
Ручей	N42 <sup>00</sup> ,537`	E47 <sup>0</sup> 37.199`	1240
Кош, развалины	N42 <sup>01</sup> ,318`	E47 <sup>0</sup> 36.593`	1653
ручей	N42 <sup>01</sup> ,395`	E47 <sup>0</sup> 36.577`	1670
кош	N42 <sup>01</sup> ,424`	E47 <sup>0</sup> 36.353`	1706
перевала 2055 в хребте хр. Вархатау	N42 <sup>01</sup> ,824`	E47 <sup>0</sup> 35.584`	2055
Точка срезки тропы трека	N42 <sup>02</sup> ,024`	E47 <sup>0</sup> 34.578`	1971
Место ночевки	N42 <sup>03</sup> ,255`	E47 <sup>0</sup> 35.339`	1523

### 2.6.7 Поход через селения Шари, Курбачи, Урцаки, Сутбук, Бакни к реке Хулахерк

День 7	Утро	День	Вечер
05 января			
	-3 <sup>0</sup> C слабый ветер	-3 <sup>0</sup> C слабый ветер	-2 <sup>0</sup> C слабый ветер
м.н. - сел. Шари - разв. Амузги - сел. Кубачи - сел. Урцаки - сел. Сутбук - сел. Бакни – р. Хулахерк – м.н.			
Пройдено: 23,6 км	Набор высоты: +1080/-1500 м		ЧХВ: 5 ч.35 м



Утро встретило нас серостью и туманом, к чему мы не привыкли, но между тем позавтракав, вышли в 08:00 дальше на маршрут. Примерно через километр пути доходим до маленького села Шари (рисунок 59), которое сначала показалось нам спящим, но на выходе из него залаяли собаки.

Карта отрезка пути на сегодня показана на рисунке 58.

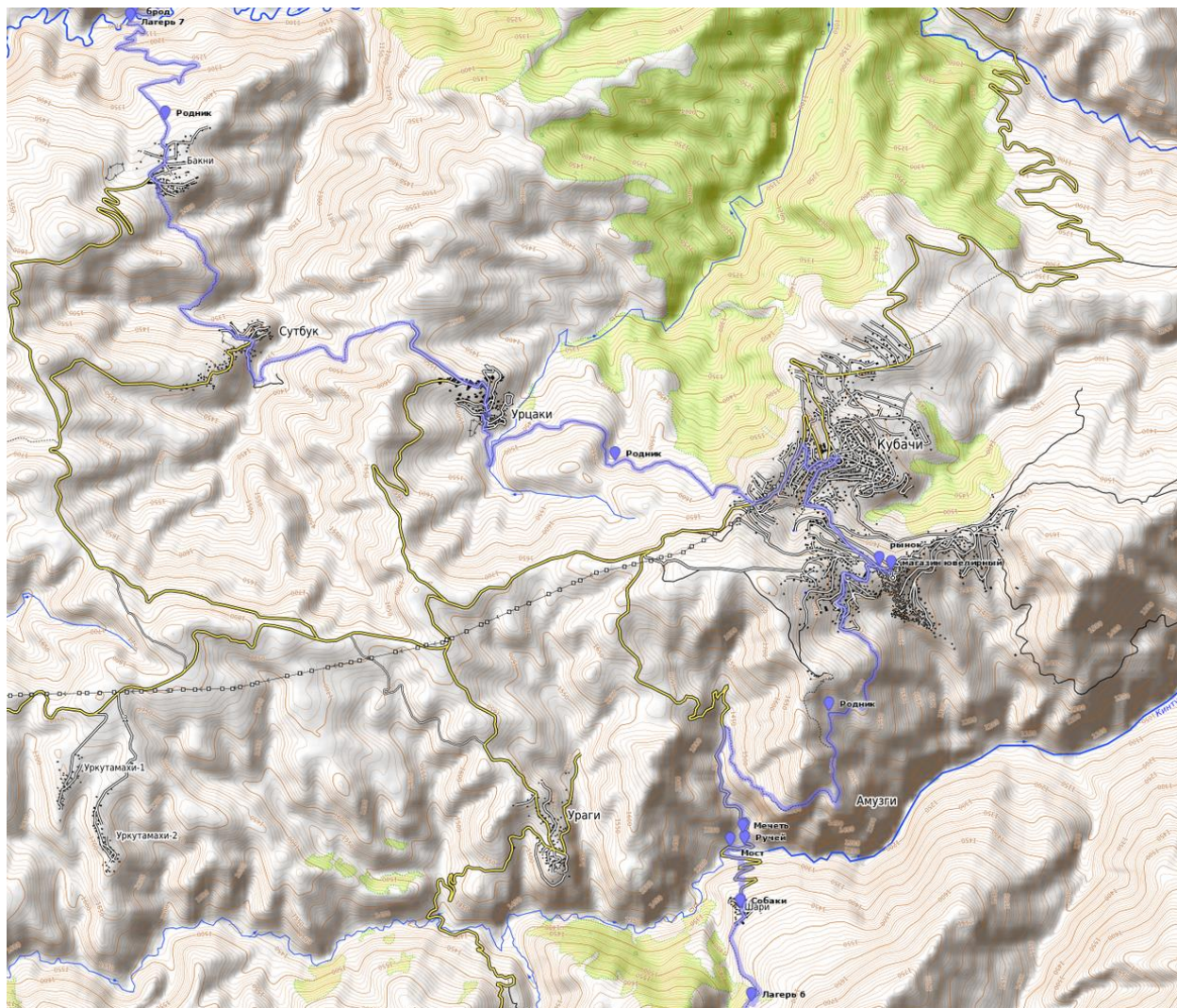


Рисунок 58 – Карта маршрута 5 января

От села Шари серпантином вниз проложена дорога, которая выводит к мосту через реку Кинтуракотты. Маркированная тропа проложена четко по дороге, но мы местами срезали серпантин по местным тропам.

Проходим мост и продолжаем по дороге идти вверх (рисунок 60) мимо небольшой мечети. Рядом с дорогой течет ручей и местами он разливается на дорогу, отчего на ней появляется лёд, и мы впервые используем ледоступы, взятые в поход.

Следуя меткам и треку, в какой-то момент уходим с дороги направо на склон по тропе, траверсирующей склон в направлении заброшенного населённого пункта Амузги (рисунок 61). К сожалению, туман и низкая облачность не дают насладиться видами долины внизу. Осматриваем Амузги и дальше по тропе идем в сторону села Курбачи (рисунок 62), по пути попадаетесь оборудованный родник.

В селе заходим в продуктовый магазин, посещаем ювелирный магазинчик. И следуя треку и меткам, выходим из села Курбачи в сторону села Урцаки. Дорога между селами не представляет особого интереса и является обычно проселочной дорогой. По пути встречаем ещё один родник. Проходим Урцаки и по похожей дороге доходим до села Сутбук. После того как проходим село, рядом с дорогой в 14:00 устраиваемся на обед.

Дальше наш путь лежит до села Бакни, но по уже менее проезжей дороге. Проходим село Бакни, и нам по пути попадаетесь оборудованный родник (рисунок 64), набираем немного воды. По тропе спускаемся по живописному склону к реке Хулахерк, не доходя до которой около 100 метров встаем лагерем в лесу. Воду берем из реки, а ужин готовим на костре.



Рисунок 59 – Вид на село Шари



Рисунок 60 – Дорога в долину от реки Кинтуракотты



Рисунок 61 – Подходим к Амузги



Рисунок 62 – Село Курбачи






Рисунок 63 – Обед 5 января



Рисунок 64 – Оборудованный родник возле села Бакни

Наименование места	Широта	Долгота	Высота над уровнем моря, м
Мост через Кинтуракаты	N42 <sup>0</sup> 03,939`	E47 <sup>0</sup> 35.215`	1263
Амузги	N42 <sup>0</sup> 04,132`	E47 <sup>0</sup> 35.858`	1554
Родник между Амузги и Курбачи	N42 <sup>0</sup> 04,549`	E47 <sup>0</sup> 35.807`	1617
Родник между Курбачи и Урцаки	N42 <sup>0</sup> 05,670`	E47 <sup>0</sup> 34.517`	1520
Оборудованный родник у Бакни	N42 <sup>0</sup> 07,201`	E47 <sup>0</sup> 31.803`	1416
Место ночевки	N42 <sup>0</sup> 07,638`	E47 <sup>0</sup> 31.584`	1108

### 2.6.8 Через хребет Хану и селение Харбук к перевалу в хребте Хархалтабек

День 8	Утро	День	Вечер
06 января			
	-5 <sup>0</sup> C безветренно	-2 <sup>0</sup> C ветер средней силы	-7 <sup>0</sup> C ветер средней силы
м.н. - р. Хулахерк - хр. Хану - сел. Харбук - пер. (н/к-1А, 2294) в хребте Хархалтабек –			

М.Н.		
Пройдено: 15,4 км	Набор высоты: +1535/-540 м	ЧХВ: 5 ч.00 м

Утром погода налаживается, пробивается солнце сквозь облака, и мы выходим в 8:30 на маршрут. Карта отрезка пути на сегодня показана на рисунке 65.

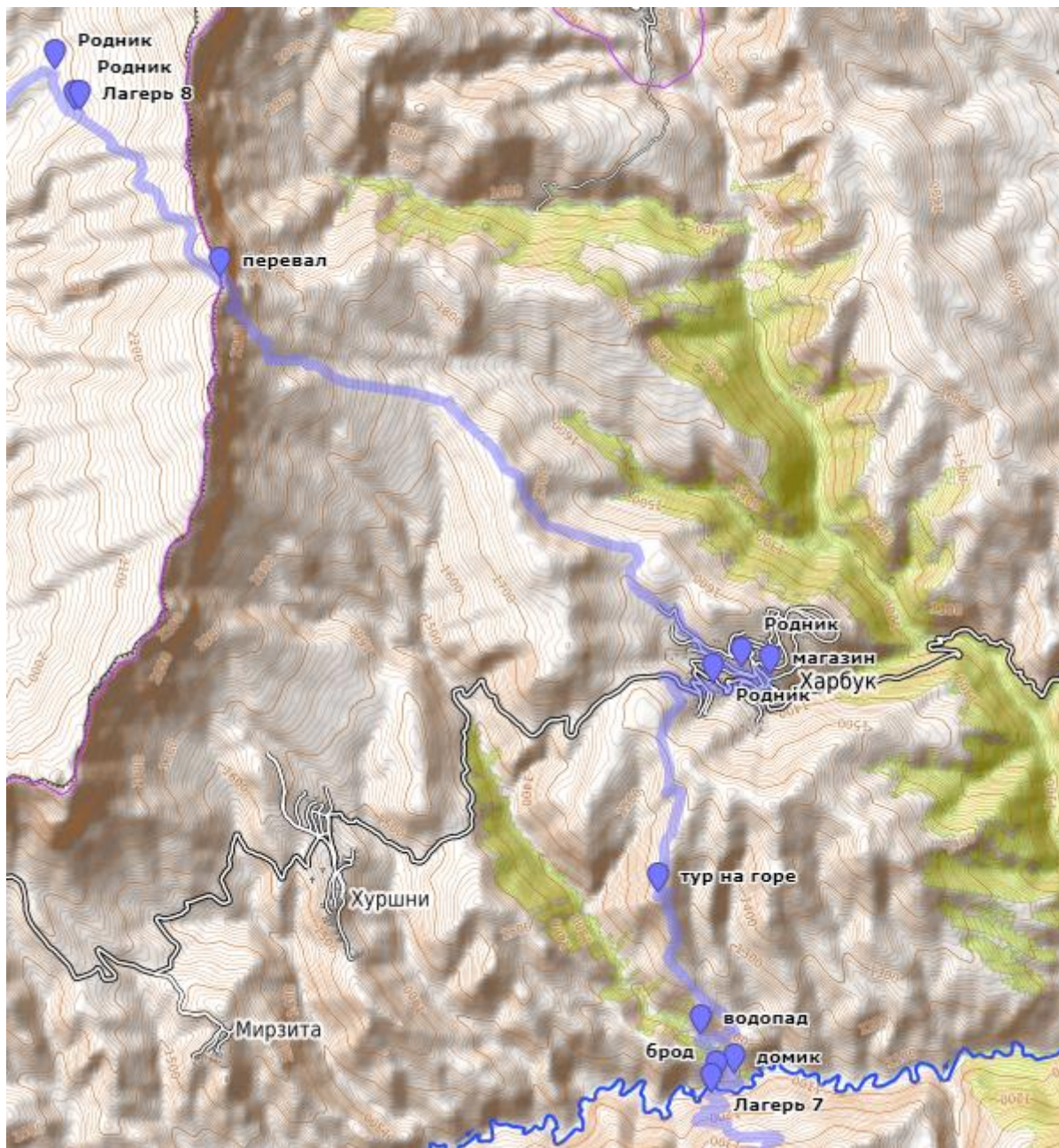


Рисунок 65 – Карта маршрута 6 января

Река Халахерк покрыта льдом, но на первый взгляд он кажется ненадёжным, а тропа ведет к месту брода, где подо льдом журчит река. Кладем две перекладины, но лед выдерживает вес туриста и без них. У брода на нашей стороне есть выполаживание и лагерь можно было бы разбить и этом месте.



Рисунок 66 – Место брода через реку Халахерк

Приподнимаемся из каньона реки на выхолаживание и видим кош, а неподалёку пасётся стадо быков. Идём по тропе вверх на хребет Ханч, по которому проложена пешеходная тропа. Пройдя от домика примерно 500 м, Тропа поворачивает на восток у ручья, который в этом месте спадает водопадом вниз. Постепенно открываются виды на горы, откуда мы вчера пришли (рисунок 67).



Рисунок 67 – Вид на горы, откуда мы пришли 5 января

Тропа переходит в дорогу, по которой мы доходим до села Харбук (рисунок 68). Ещё в Москве мы запланировали зайти на почту и отправить друзьям и родственникам открытку, поэтому наш путь лежит сначала на почту (рисунок 69), а затем в магазин. Нужно отметить, что везде просят наличные деньги и неохотно работают с банковскими карточками.

Если к этому времени требуется вода, то в селе довольно много оборудованных родников и парочку мы отметили в таблице в конце описания этого дня.

По проселочной дороге выходим из села Харбук в сторону хребта Хархалтабек и он с этого ракурса кажется неприступными стенами (рисунки 70 и 71). Вскоре качество дороги ухудшается, но она остается заметной на слоне, поднимается вверх, а каменные бастионы хребта становятся ближе (рисунок 72). Чем выше поднимаемся, тем сильнее ощущаем на себе усиливающийся ветер, да и солнце, скрывшееся за облаками, не греет. Останавливаемся на обед, на котором готовим суп и чай на горелках.





Рисунок 68 – Село Харбук



Рисунок 69 – Почтовое отделение в селе Харбук



Рисунок 70 – Хребет Хархалтабек, вид с востока



Рисунок 71 – Хребет Хархалтабек, вид с востока

Придерживаясь трека на GPS (меток тропы на траве конечно же нет) подходим ближе к каменным бастионам и вот уже начинается та часть склона на которой везде лежит снег (рисунок 73).



Рисунок 72 – Каменные бастионы хребта Хархалтабек, вид с востока

Снег представляет собой местами фирн, а местами просто рыхлый снег, в котором плохо формируются ступени. Здесь быгодились гамаши, но у нас их нет. Глубина порой доходит до середины колена (рисунки 74 и 75).

На перевальном взлёте есть участок, который в летнее время не представляет собой сложность для прохождения, но в нашем случае приходится бить ступени в фирне и идти осторожно, так как лететь есть куда. Поэтому перевал, по нашему мнению, оцениваем в 1А в это время года. Ежели, при подъёме на перевал будут участки со льдом, то его лучше проходить с альпинистскими кошками.

Предвершинный взлёт тоже в снегу, но он короткий.



Рисунок 73 – Подходим к каменным бастионам



Рисунок 74 – Поднялись выше каменных бастионов



Рисунок 75 – Была и тропежка

Седловина перевала широкая, есть пустой тур и на седловине дует сильный ветер (рисунок 76).



Рисунок 76 – На перевале (1А, 2294) в хребте Хархалтабек

Вниз с перевал в летнее время уходит тропа, но сейчас она под снегом, который плохо держит вес человека. Идём, проваливаясь местами на 10-20

см в снег, по тропе (рисунок 77), а потом уходим с тропы и срезаем её поворот азимутом (рисунок 78).

Отойдя от перевала примерно 2 км по тропе видим кош, неподалёку от которого течет родник, огороженный металлическими сетками, несмотря на то, что на улице минусовая температура. Рядом с родником ставим лагерь, а ужин готовим на газу (рисунок 79).



Рисунок 77 – Уходим на запад по тропе с хребта Хархалтабек



Рисунок 78 – Уходим на запад с хребта Хархалтабек



Рисунок 79 – Лагерь 6 января у родника

Наименование места	Широта	Долгота	Высота над уровнем моря, м
Место брода р. Хулахерк	N42°07,686`	E47°31.621`	1099
водопад ручье	N42°07,890`	E47°31.525`	1153
родник в с. Харбук	N42°09,401`	E47°31.601`	1475
родник в с. Харбук	N42°09,470`	E47°31.763`	1475
перевал 2294 в хр. Хархалтабек	N42°11,152`	E47°28.737`	2294
родник у места ночевки	N42°11,866`	E47°27.892`	2091

### 2.6.9 Через селение Гинта

День 9	Утро	День	Вечер
07 января			
	-7°C Сильный ветер	+5°C Ветер средней силы	-1°C Слабый ветер
м.н. – сел. Гинта – м.н.			

Общий подъём в 6:30, а выходим уже в 08:20. Карта отрезка пути на сегодня показана на рисунке 80.

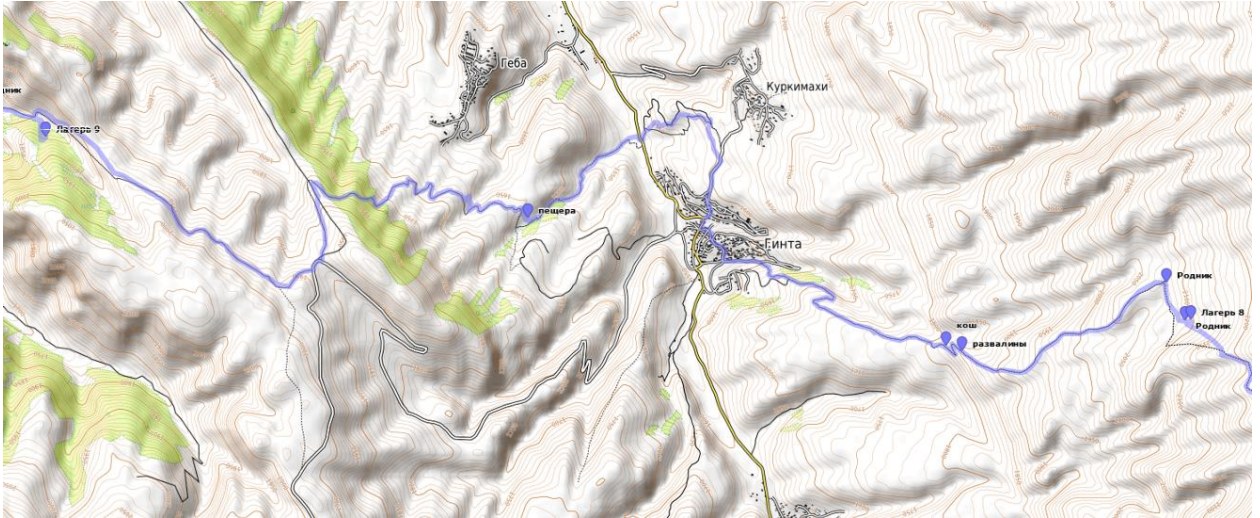


Рисунок 80 – Карта маршрута 7 января

Утро было холодное и вода в кане замерзла на 1-1,5 см. Продолжаем наш путь по тропе, проходим ещё один родник. Дует сильный ветер, но выглянуло солнышко и идти не очень холодно. Снега под ногами становится совсем мало, и тропить уже не нужно (рисунок 81). Вскоре появляется грунтовка (рисунок 82), по которой спускаемся к селу Гинта (рисунок 83).



Рисунок 81 – Выходим с места ночевки 7 января





Рисунок 82 – Дорога, ведущая в село Гинта



Рисунок 83 – Внизу село Гинта

Маркированная тропа почему-то не проложена по дороге, ведущей из села Гинта в село Усиша, а выходит из города на север, постепенно забирая на запад. Мы решаем следовать ей и немного блуждаем среди огородов без заборов, но расположенных на разных уровнях склона.

Пересекаем асфальтированную дорогу и по меткам уходим на юго-запад попадая в заросший высокой травой каньон (рисунок 85). Здесь холодно и даже есть замерзший ручей, в какой-то момент решаем срезать петлю тропы и уходим из холодного каньона вверх по склону. В верхней части склона

попадаетея неглубокая и солнечная пещера (рисунок 86), с которой при желании можно устроиться на перекус или обед, но воду придётся поднимать снизу от замерзшего ручья.



Рисунок 84 – Вид узкой улочки в селе Гинта



Рисунок 85 – Холодный заросший травой каньон



Рисунок 86 – Вход в солнечную пещеру, внизу замерзший ручей

Снова выходим на маркированную тропу, которая здесь, по сути, является проселочной дорогой. Увлекаемся ей и в какой-то момент уходим на северо-восток к селу Глеба. Понимаем это, но не возвращаемся и вылезаем по склону на нашу тропу. Проходим мимо какого производственного здания и, поднявшись мимо него, выходим на красивую дорогу, по сторонам от которой растут сосны (рисунок 87).



Рисунок 87 – Внизу село Геба

Проходим дорогу с соснами и вылезаем на небольшой хребет, по которому проложена сельская дорога, поднимаемся по нему до автомобильной дороги и по меткам уходим дальше по тропе (рисунок 88).

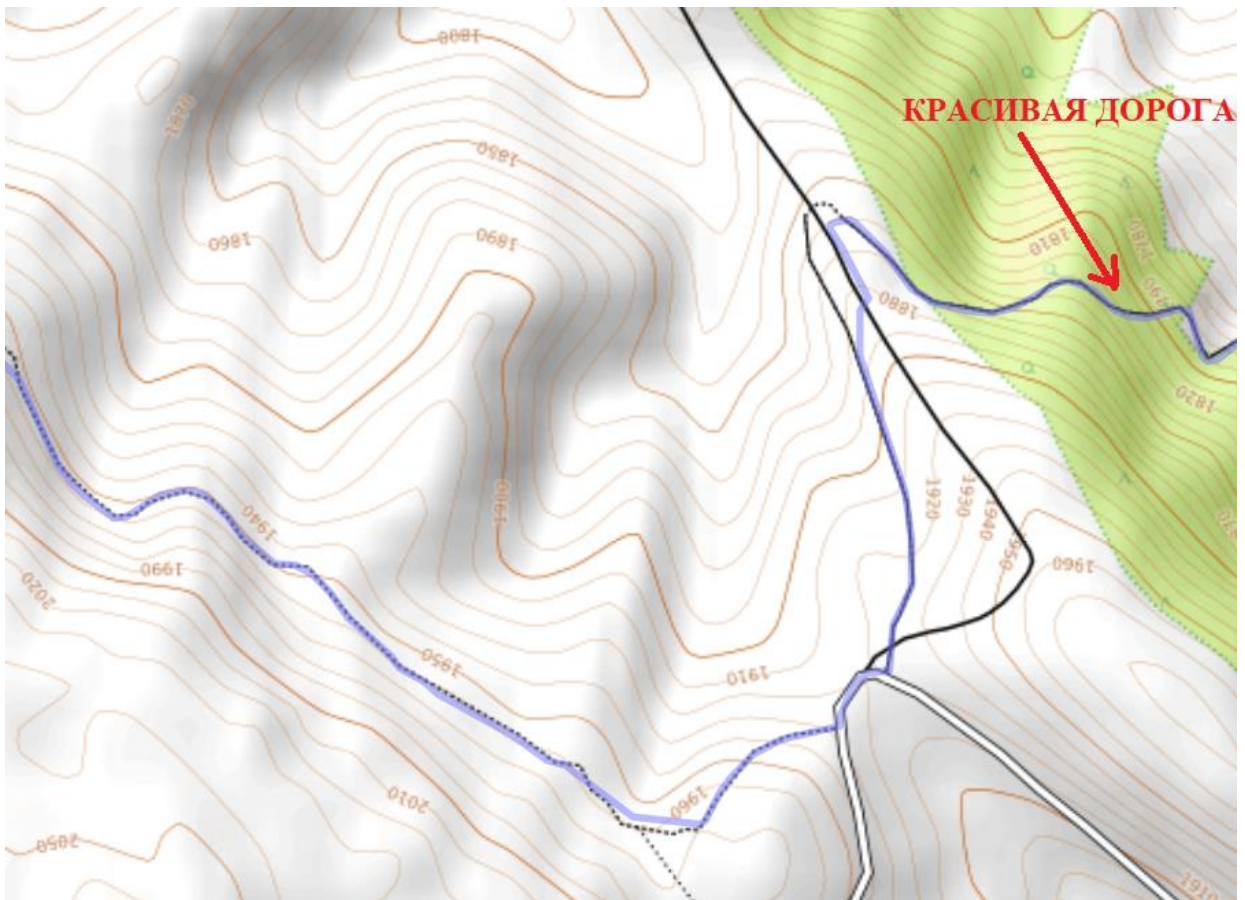


Рисунок 88 – Кусочек карты с маршрутом 7-го января


Тропа проложена по тропинкам животных, но потом она улучшается и переходит в автомобильную дорогу и даже небольшую сеть дорог. Наш план на сегодня найти место лагеря неподалёку от села Гапшима, чтобы завтра за 30 минут дойти до села. По пути склон кажется достаточно крутым и непонятно где можно поставить палатку, но хорошо, что на одном из склонов есть лес. Оставляем рюкзаки и ходим на разведку. Находим более-менее ровную площадку, где и ставим лагерь (рисунок 89). Есть дрова, а воду топим из небольшого снежника рядом. Погода портится, и лагерь накрывает облако.



Рисунок 89 – Левая часть склона с лесом приютила наш лагерь

Наименование места	Широта	Долгота	Высота над уровнем моря, м
Родник у коша	N42°12,038`	E47°27.779`	2072
Пещера над холодным каньоном	N42°12,233`	E47°23.874`	1626
Место ночевки	N42°12,698`	E47°20.925`	1848

### 2.6.10 Селение Гапшима

День 10	Утро	День	Вечер
07 января			
	-5 <sup>0</sup> С Слабый ветер	+5 <sup>0</sup> С	0С Слабый ветер
м.н. – сел. Гапшима			
Пройдено: 2,5 км	Набор высоты: +17/-250 м		ЧХВ: 35 м

В последний день маршрута выходим в 8:20, идти нам недалеко, а машина будет ждать нас у мечети. Карта отрезка пути на сегодня показана на рисунке 90.

Спускаемся по своим же следам вниз по склону до тропы и по тропе идём вниз к селу Гапшима, по пути встречается родник. Местность покрыл мелкий слой снега, и она преобразилась, приняв зимний вид (рисунок 91). Приходим в село (рисунок 92), но у мечети водителя нет. Звоним ему, и оказывается, что в селе есть две мечети. При помощи местных и указателей на домах, через какое-то время находим водителя.



Рисунок 90 – Карта маршрута 8 января



Рисунок 91 – Вдали виднеется село Гапшима



Рисунок 92 – Село Гапшима

Наименование места	Широта	Долгота	Высота над уровнем моря, м
Родник	N42 <sup>0</sup> 12,871`	E47 <sup>0</sup> 20.501`	1731

## 2.7 Оценка категории сложности пройденного маршрута.

1. Продолжительность маршрута.

$$T_{\text{фак}} = 10 \text{ дн} > T_{\text{мин}} = 6 \text{ дн.}$$

2. Протяженность маршрута.

$$P_{\text{фак}} = 164,7 \text{ км} > P_{\text{мин}} = 100 \text{ км.}$$

3. Баллы за локальные препятствия.

Перевалы:

- пер. Гюльпенкала (н/к, 1745) – 2 балла;
- пер. (н/к, 1085) в хребте Беюкдере – 2 балла;
- пер. (н/к, 2055) в хр. Вархатау – 2 балла;
- пер. (1А\*, 2294) в хребте Хархалтабек – 4 балла.

Всего за локальные препятствия: 10 баллов. В зачет 4 балла.

3. Географический показатель района похода.

Восточный Кавказ:  $\Gamma = 5$ .

4. Показатель автономности маршрута.

Маршрут проходил через несколько населенных пунктов, но для маршрутов 1-2 категории сложности коэффициент автономности маршрута согласно методике, равен  $A = 1$ .

5. Коэффициент труднопроходимости для Восточного Кавказа

$$K_T = 0,4.$$

6. Коэффициент перепада высот.

$$K = 1 + \text{ОН}/12 = 1 + (8828 + 7188)/12000 = 2,33.$$

7. Интегральная оценка категорируемого маршрута за район в баллах

$$P_6 = \Gamma * K * A = 5 * 2,33 * 1 = 11,67.$$

8. Баллы за протяженные препятствия

$$\text{ПП}_6 = K_T * \text{ПП}_{\text{об}} * (L_{\text{мар}}/L) = 0,4 * 24 * (164,7/100) = 7,91.$$

9. Общее количество баллов, набранных категорированным маршрутом

по всем показателям

$$K_{C_6} = \text{ЛПП}_6 + \text{ПП}_6 + P_6 = 8 + 7,91 + 11,67 = 23 \text{ балла.}$$

Таким образом, по методике категорирования этот поход соответствует первой категории сложности (интервал 7 – 20 баллов) с превышением.

## 2.8 Схема маршрута

На рисунке 93 показана карта маршрута, с нанесенным на неё пройденным треком.



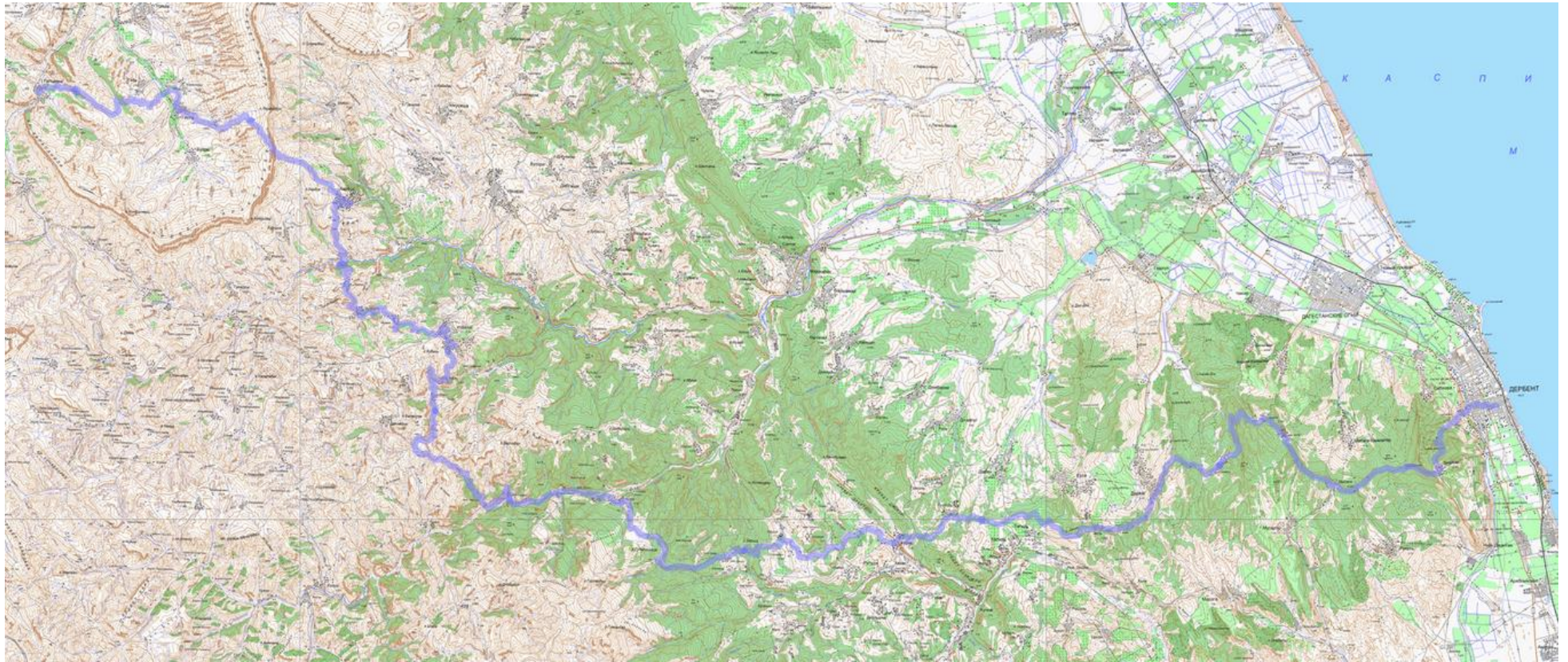


Рисунок 93 – Обзорная карта маршрута

## **2.9 Потенциально опасные участки (препятствия, явления) на маршруте**

На маршруте есть несколько опасных участков:

- автомобильные дороги;
- наледи на дорогах от замерзших ручьев;
- прохождение перевала 2294 в хребте Хархалтабек может быть опасным и при прохождении в условиях плохой видимости и другой снеговой обстановки. При прохождении нужно держаться трека;
- собаки в населённых пунктах;
- крутые травянистые склоны необходимо проходить с самостраховкой палками.

## **2.10 Итоги, выводы и рекомендации**

По итогам похода можно сделать выводы и дать следующие рекомендации:

- на новогодние праздники погода в районе похода как правило хорошая, а снега на склонах немного. Ну или нам так повезло. Но нужно быть готовым (по снаряжению и запасным дням) к аномальным метеоусловиям с сильными снегопадами и ветрами.
- в безветренную солнечную погоду на южных склонах можно ходить совсем по-летнему в футболке и штанах, а при желании загорать;
- при составлении маршрута мы ориентировались также на посещение местных достопримечательностей по пути маршрута, которые советуем всем посетить;
- почти везде на маршруте можно готовить еду на дровах или же при построении графика движения планировать готовку еду с привязкой к лесистой зоне;
- при планировании ночевки на маршруте рекомендуется ориентироваться на ночные температуры до 10 градусов мороза. Для этого

должен быть достаточный запас по обуви, одежде и температуре комфорта спального мешка;

- уверенная сотовая связь МТС была почти везде
- в январе светло становится в районе 7 утра, а темнеет в 17;
- на маршрут нужно взять с собой очки или маску с защитой от солнца;
- в селах по пути маршрута каждые 2-3 дня можно купить продукты.

### **3 Дополнительные сведения о походе**

#### **3.1 Сведения о материальном оснащении группы**

**Палатка.** Палатку брали двухместную туристическую, весом 2,2 кг. Палатка без юбки, но для наших условий похода хватило. Хотя если бы было бы больше ветра, то желательно иметь палатку с «юбкой».

**Кухнабор.** Стандартный набор.

**Термосы.** Брали 1 литровый термос. Горячие обеды делали в половине дней.

**Навигаторы.** Мы брали навигатор Garmin Etrex 22х. Устройство требует 2 батарейки АА. Расход в основном навигаторе составил 4 NI-Mh аккумулятора. Параллельно трек писали на спортивные часы.

**Горелка.** Брали горелку Kovea 0221L и запасную титановую, которая накручивается на баллон.

**Коврики.** Коврики лучше брать такие, на которых можно спать на мерзлой земле. Совсем летние не подходят.

#### **3.2 Сведения о питании на маршруте**

Раскладку частично везли из Москвы, но в основном планировали закупить раскладку в Махачкале Дербенте, который по ассортименту ничем не отличается от того какими продуктами мы питаемся в походе. Также по мере необходимости закупаем продукты в селах, мимо которых проходили. В селах почти не продают упаковки круп или сладкого весом меньше 1-2 кг.

Для газовой горелки в Махачкале покупали два газовых баллона на 230 и 450 гр. Израсходовали 230 гр. Баллон и половину 450 гр. Баллон 450 гр. прикопали неподалёку от села Гапшима и при желании его можно откопать и пользоваться дальше.

### 3.3 Сведения о расходах участников

В таблице 2 приводим растёт расходов группы и каждого участника на поход.

Таблица 2 – Сведения о расходах участников

Наименование расходов	На группу, руб.	На 1 чел., руб.	Комментарий
Самолет (туда-обратно)	51400	25700	Билеты фирмы Победа (включен багаж 23 кг у 1 человека).
Расходы на заброску на электричке Махачкала - Дербент	292	146	
Продукты в поход			Не считали
Газ	1100	550	Было куплено 1 баллон 450 и 1 баллон 230.
Гостиница в Дербенте	1500	750	Классный номер в Дербенте
Итого			

### 3.4 Сведения о составе и применении общественной аптечки

На маршрут группа взяла общественную аптечку, состав которой показан в таблице 3.

Из аптечки на маршруте применяли:

- йод для обработки заноз, ссадин и царапин;
- рулонный пластырь для предотвращения мозолей;
- вольтарен для уменьшения воспалений.

Таблица 3 – Состав общественной аптечки

Наименование	Кол-во	Наименование	Кол-во
Бинт стерильный 7 м x 14см	2 шт.	Стерильные салфетки большие	1 уп.
Бинт стерильный 5 м x 10 см	2 шт.	Пластырь 6*10 см	1 шт.
Широкий лейкопластырь (4-5 см)	1 рул.	Пластырь против мозолей	1 уп.
Лейкопластырь бакт. квадратный	5 шт.	Йод	1 пуз
Лейкопластырь бакт. вытянутый	5 шт.	Гидроперит	4 табл.
Стерильные салфетки маленькие	1 уп.	Кеторол	5 табл.

Наименование	Кол-во	Наименование	Кол-во
Фурациллин	5 табл.	Нурофен (ибупрофен), 400 мг	10 табл.
Марганцовка	1	Цитрамон	10 табл.
Альбуцид 20%	1 пуз	Фарингосепт	5 табл.
Но-шпа	10 табл.	Гастал, табл	10 табл.
Анальгин	7 табл.	Омепразол 20 мг	10 табл.
Ацетилсалициловая кислотата	5 табл.	Энтерофурил	5 табл.
Леденцы от кашля Аджисепт	5 табл.	Фенкарол 25мг	2 табл.
Амброгексал	1 уп.	Церукал	2 табл.
Либексин	1 уп.	Вольтарен 50 гр	1 тюб
Трентал, до 100 мг	20 табл.	Капсикам	1 тюб
Лоперамид	5 табл.	Термометр	1 шт.
Цифран 500	10 табл.		
Гигиеническая помада	1 тюб	Ножницы	1 шт.
Левомеколь	1 тюб	Лезвие для ампул	2 шт.

### 3.5 Сведения о ремнаборе

В поход был взят расширенный ремнабор (таблица 4).

Таблица 4 – Состав ремнабора

Для ремонта палаток		Ремонт одежды и снаряжения	
Шины для дуг	2 шт.	Ткань нейлон на заплатки	0.5 кв.м.
Репшнур 3 мм на оттяжки	5 м	Ткань кордура на заплатки	0.1 кв.м
Хомуты сантехнические	2 шт.	Нитки, в.т.ч. капроновые	1 компл.
Проволока тонкая	3 м	Иглы + наперсток	2 компл.
		Шило	1 шт.
Заплатки рипстоп самоклей. А5	2 шт.	Клей полиуретановый	50 г.
Инструменты и прочее			
Мультитул-плоскогубцы	1 шт.	Набор пуговиц, кнопок, люверсов, английских булавок	Компл.
Ножницы маникюрные	1 шт.	Фурнитура (трезубец 50 мм, трезубец 25 мм, трехщелевые пряжки разные)	Набор
Зажигалка + свеча	1шт.	Липучка велкро	2 м
Клей момент	1 тюб.	Резинка хоз.	2 м.

Полный вес составил 0.6 кг

Использование ремнабора в походе кроме ниток с иголками не понадобилось. Краткое описание района похода

### 3.6 Краткое описание района путешествия

#### 3.6.1 Вершины и перевалы на маршруте

##### *Перевал Гюльпенкала*

Расположен между одноименной горой Гюльпенкала (1797,5 м) и г. Гиспардаг (2446,8 м). Описаний в интернете не найдено совсем.

#### 3.6.2 Села и поселения на маршруте

##### *Поселок Курбачи*

Кубачи́ (дарг. ПлярбукI, Угъубаже) — село (с 1965 по 2015 года — посёлок городского типа) в Дахадаевском районе Республики Дагестан.

Образует сельское поселение «село Кубачи» (в 2005—2015 годах — городское поселение посёлок Кубачи).

Один из крупнейших на Кавказе традиционных центров художественной обработки металла, а также резьбы по камню и дереву. С раннего Средневековья известен изготовлением кольчуг и оружия.

С 1965 по 2015 года носил статус посёлка городского типа. В соответствии с постановлением Народного собрания Республики Дагестан от 25 июня 2015 года посёлок Кубачи был преобразован в село.

Численность населения						
1895 <sup>[12]</sup>	1926 <sup>[13]</sup>	1939 <sup>[14]</sup>	1970 <sup>[15]</sup>	1979 <sup>[16]</sup>	1989 <sup>[17]</sup>	2002 <sup>[18]</sup>
2241	↘1733	↗2036	↘1805	↗1822	↘1753	↗2781
2009 <sup>[19]</sup>	2010 <sup>[20]</sup>	2012 <sup>[21]</sup>	2013 <sup>[22]</sup>	2014 <sup>[23]</sup>	2015 <sup>[24]</sup>	2016 <sup>[25]</sup>
↗2877	↗3060	↘3050	↗3057	↘3053	↘3046	↘3034
2017 <sup>[26]</sup>	2018 <sup>[27]</sup>	2019 <sup>[28]</sup>	2020 <sup>[29]</sup>	2021 <sup>[1]</sup>		
↘3012	↘3002	↘2969	↘2965	↗3049		

Село расположено на высоте 1600—1800 метров над уровнем моря. Самое знаменитое ремесло кубачинцев — производство художественных изделий из металла, от оружия и военных доспехов до украшений и предметов домашнего обихода. Во времена Советского союза важнейшим предприятием села являлся Кубачинский художественный комбинат, на котором работало до 500 человек.

С 2018 года группой единомышленников при поддержке Российского фонда культуры, в селении проводится международная графическая биеннале и выставка-конкурс работ «Кубачинская башня» (раз в два года). Руководитель проекта — народный художник Дагестана Юсуп Ханмагомедов.

В трёх прошедших выставках биеннале (2018, 2020, 2022) приняло участие более 600 профессиональных графиков и студентов вузов из России, Чехии, Турции, Нидерландов, Азербайджана, Белоруссии, Германии, Франции, Украины, Болгарии, Мексики, Венесуэлы и др. стран.

Параллельно для художников биеннале в Кубачи проводится недельный пленэр «Кубачинская башня».

### ***Село Адага***

Адага (кайт. Адагъа, дарг. Адагъай) — село в Кайтагском районе Дагестана. Входит в состав сельского поселения Сельсовета Шилагинский. Село Адага расположено на высоте 888 метров над уровнем моря. Ближайшие населённые пункты — Шиланша, Дакниса, Гульды, Джирабачи, Сургия, Лиша, Джигия, Кулиджа, Шилаги, Дуреги.

Численность населения						
1888 <sup>[4]</sup>	1895 <sup>[5]</sup>	1926 <sup>[6]</sup>	1939 <sup>[7]</sup>	1970 <sup>[8]</sup>	1989 <sup>[9]</sup>	2002 <sup>[10]</sup>
431	↘418	↗432	↘352	↘241	↘129	↗205
2010 <sup>[2]</sup>						
↘163						

### ***Село Тама (нежилое)***

Расположено в Кайтагском районе республике Дагестан. Название Тама или Тамма, упразднено на сегодняшний момент. В селе есть мечеть, датируемая XII-XIV веками. Приказом правительства РФ от 10 ноября 2011 года мечеть признана объектом культурного наследия федерального значения. Дату построения мечети содержит арабская надпись на камне в кладке северной стены — 808 год хиджры, то есть 1405 год нашей эры. Столбы пластически расчленены, имеют пышные узоры и богатую технику резьбы. Всего внутри мечети шесть столбов. Они имеют почти одинаковую высоту, одинаковые пропорции, очень приземисты. Орнамент дверей насчитывает 15 разнообразных мотивов и вариантов композиций.

Сохранение вплоть до XV века архаических черт в орнаменте памятников из аулов, расположенных в верховьях Уллучая (селения Тама, Шири, Ицари), объясняется консервативностью местных художественных традиций и изоляцией этих пунктов по сравнению другими.

Село принадлежало к обществу Ирчамул. Тама являлось известным центром деревообработки

### ***Село Санакари (нежилое)***

Село Санакари располагается в Дахадаевском районе Дагестана, входит в сельское поселение сельсовета Ицаринский. Расположено в 17 км к югу от районного центра с. Уркарах, на р. Уллучай. В 1947 г. населённый пункт ликвидирован, все население переселено в село Сулевкент (быв. Майртуп) Шурагатского района. В 1957 г. восстановлен в связи с возвращением жителей. В 1966 г. большая часть жителей переселена в с. Зеленоморск Карабудахкентского района.



Численность населения						
1869 <sup>[2]</sup>	1888 <sup>[3]</sup>	1895 <sup>[4]</sup>	1926 <sup>[5]</sup>	1939 <sup>[6]</sup>	1970 <sup>[7]</sup>	1989 <sup>[8]</sup>
49	↗131	↗133	↗178	↗208	↘49	↘7
2002 <sup>[9]</sup>	2010 <sup>[1]</sup>					
↗50	↘0					

### ***Село Чахрижи (нежилое)***

Село Чахрижи располагается в Дахадаевском районе Дагестана, входит в сельское поселение сельсовета Ицаринский. В 1966 г. большая часть жителей переселена в с. Зеленоморск Карабудахкентского района.

Численность населения						
1869 <sup>[2]</sup>	1888 <sup>[3]</sup>	1895 <sup>[4]</sup>	1926 <sup>[5]</sup>	1939 <sup>[6]</sup>	1970 <sup>[7]</sup>	1989 <sup>[8]</sup>
90	↗159	↗161	↗357	↘333	↘48	↘2
2002 <sup>[9]</sup>	2010 <sup>[1]</sup>					
↘0	→0					

### **4 Список используемых источников**

1. Сайт Кавказской тропы <https://caucasiantrail.ru/>
2. @rucaucasiantrail телеграмм канал
3. Стена Даг-бары <https://caucasiantrail.ru/tpost/8oog9exsh1-stena-dag-bari>