

**ГОРНЫЙ ТУРКЛУБ МОСКОВСКОГО
ГОСУДАРСТВЕННОГО УНИВЕРСИТЕТА**

ОТЧЕТ

**О спортивном походе третьей категории сложности,
проведенном на Центральном Тянь-Шане (хребты Терской и
Акшийрак) с 30 июля по 13 августа 2022 года**

**Руководитель похода:
Фрейман Сергей Игоревич**

e-mail: freimansgy@gmail.com

Москва 2022 г.

Оглавление

Оглавление	2
Справочные сведения	4
Список группы	5
Идея похода и точки интереса	6
Краткая характеристика района	7
1. История исследования района.	7
2. Для каких категорий подходит данный район?	11
3. Какую погоду стоит ожидать в походе?	11
4. Современная картографическая основа массива Акшийрак	14
Заявленный и фактический план-график	16
Обзорная карта маршрута	19
Высотный график маршрута	20
Логика и логистика маршрута.	21
Техническое описание маршрута	23
1. Долина р. Джуукучак	23
30 июля 2021 г.	23
31 июля 2021 г.	23
2. Перевал Джуукучак	26
1 августа 2022 года	26
3. Переход через Кумторский сырт	30
2 августа 2022 года	30
3 августа 2022 года	30
4. Перевал Союзмультфильм	35
4 августа 2022 года	35
5. Перевал Лагерный	41
5 августа 2022 года	41
6 августа 2022 года	41
6. Перевал Переметный	48
6 августа 2022 года	48
7 августа 2022 года	48
7. Перевал Экспедиционный Вост.	52

7 августа 2022 года	52
8. Перевал Н.Рериха (Сарытор Ц.)	57
8 августа 2022 года	57
9 августа 2022 года	57
9. Броды и взятие заброски.	67
10 августа 2022	67
10. Перевал Колпаковского	69
11 августа 2022 года	69
12 августа 2022 года	69
13 августа 2022 года	70

Справочные сведения

Вид туризма	горный
Район путешествия	хребты Терской и Акшийрак
Категория сложности	третья
Количество участников	восемь
Сроки проведения	30 июля – 13 августа 2022 года
Продолжительность маршрута	15 дней
Протяженность маршрута по GPS)	142 км, 170.4 км с коэфф. 1.2 (173 км
Маршрут группы	ист. Саруу - р.Джуукучак - пер. Джуукучак (1А, 4017) - мет.ст. Тянь-Шань - р.Кум-Тёр - р.Борду - пер. Союзмультфильм (1Б, 4450) - лед. сев. Кара-Сай - пер. Лагерный (2А, 4633) - пер. Переметный (2А, 4582) - лед. Веерообразный правый - пер. Экспедиционный Вост. (1Б, 4673) - лед. Петрова - озеро Петрова (рад.) - пер. Сарытор Ц. (2А, 4500) - ур. Джуукучак - лед. Колпаковского - пер. Колпаковского (2А, 4272) - р. Чон- Кызыл-Суу - курорт Джилусу
Пройдено категорийных перевалов	1 – 1А, 1 – 1Б, 4 – 2А (согласно классификатору – 1 – 1А, 2 – 1Б, 2 – 2А, 1 – 2Б)
Максимальная высота	4673 (пер. Экспедиционный В.)
Максимальная высота ночёвки	4582 м (пер. Переметный)
Набор высоты за поход	7200 м

Маршрут утверждён МКК МГУ 29 июня 2022 года (в составе: Мукайлов С.И., Зотов А.Ю., Зеленцов Д.Ю.).

Маршрутная книжка: 11/3-302

Очищенный трек, точки и текст в формате pdf доступны по адресу:

<https://drive.google.com/drive/folders/11GVnIcEnZAZfWMdV6lj9euC3Fgnhe4U>

Список группы



Борисов Михаил, 2ГУ,
ЗПУ



Рытиков Максим, 3ГУ,
2ГР



Шатохин Алексей, 5ГУ,
2ГР, штурман



Мельников Дмитрий,
2ГУ, снаряженец



Зимина Софья, завпит,
3ГУ



Фреyman Сергей,
руководитель, 4 с эл. 5ГУ,
2 ГР



Фреyman Софья, 4ГУ,
3ГР, медик



Козлов Дмитрий, 3ГУ,
2ГР, 5ПУ, реммастер

Два участника - Токарева О.А. и Мальчиков М.Ю. не смогли пойти в поход из-за травм, полученных за 3 недели до похода в автоаварии. Об этом было своевременно заявлено в МКК и они были вычеркнуты из маршрутной книжки.

Идея похода и точки интереса

Горный массив Акшийрак всегда привлекает внимание туристов переваливших на южную сторону хребта Терскей. В 2022 году было принято решение перестать смотреть на Акшийрак со стороны и, наконец, заглянуть в его сердцевину.

При планировании маршрута были намечены следующие точки интереса:

1. **Перевал Джуукучак.** Несмотря на его простоту в спортивном плане (1А), перевал очень интересен с исторической точки зрения. Это был один из основных перевалов через хребет Терскей на юг и практически все исследователи, начиная с середины 19-го века, заходили на сырты через него. С 30-х годов этим перевалом неизменно пользовались работники высокогорной метеостанции Тянь-Шань. Сохранилось множество мемуаров, которые интересно прочитать в маршруте.
2. **Лед. Карасай Северный.** Ледник находится в умирающей стадии (течение остановилось в нижней и средней части), поэтому его тающая поверхность формирует фантастический мульдовый рельеф.
3. **Пер. Переметный (1Б, 4580).** На этот перевал самое свежее описание датировалось 1982 годом, поэтому была поставлена цель посмотреть на текущее состояние перевала и обновить описание. С седловины была снята записка 2005 года (Чуканов В., турклуб Вестра), но, по-видимому, отчет по этому походу так и не был опубликован.
4. **Верховья лед. Петрова.** Ледник Петрова – 3-ий по величине ледник Тянь-Шаня (после Сев. И Юж. Иньльчеков), поэтому его верховья однозначно заслуживают посещения.
5. **Озеро Петрова** – одно из самых крупных ледниковых озер Тянь-Шаня
6. **Пер. Колпаковского (2Б?, 4270).** Перевал представляет из себя очень красивый и интересный с точки зрения горной техники ледопад. Хотелось в ходе маршрута безопасно пройти действительно технически-интересное препятствие и пер. Колпаковского в полной мере подходил под такое. Руководитель уже имел опыт прохождения этого перевала в 2015 году (пока категория перевала была 2А), а также в текущей группе был участник с опытом 3 ГУ (формально достаточным для руководства прохождением перевала). По факту нашего прохождения категория перевала соответствует 2А, а не 2Б.

Краткая характеристика района

Всю основную информацию по району можно найти на многочисленных сайтах, например, по этой ссылке: <https://strannik.kg/akshijrak/>
Здесь будет разобрано 4 вопроса, анализ которых был проведен непосредственно нами.

1. История исследования района.

В ходе подготовки к маршруту был проведен разбор истории научного исследования района. Основное внимание было уделено первому этапу исследования – с середины 19-го века до 1930-х годов. Позднее исследования приобрели систематический характер и по их результатам публиковались не столько художественные, сколько сухие научно-технические описания.

Первым исследователем вышедшим на сырты со стороны Иссык-Куля был Петр Петрович Семенов Тянь-Шаньский. 13 июня 1857 года он взошел на «Заукинский горный проход» (современный перевал Джууку, или, более вероятно, Кашкасу) с юга и здесь же его спутник Павел Михайлович Кошаров зарисовал первую панораму хребта Акшийрак, на которой достаточно явно выделяется вершина Сарытор (СНК Киргизии). В тексте мемуаров присутствуют красочные описания тяжести подъема и полей междоусобных сражений киргизов. В то время наибольшим препятствием для путешественника являлись не сами перевалы, а возможные нападения местных жителей.



Рисунок 1 Панорама Акшийрака на рисунке П.М. Кошарова. Вершина Сарытор в левой части панорамы.

Следующим после Тянь-Шаньского этот район посетил барон Александр Васильевич Каульбарс в 1868 году. Он вышел на сырты через перевал Джуукучак и

посетил значительную часть Тянь-Шаня, побывав также в предгорьях Акшийрака. Им было названо озеро Петрова и ледник Петрова (в честь топографа экспедиции -Федора Петровича Петрова). Сам ледник был зарисован от озера и его очертания переданы достаточно условно. Также он впервые упомянул ледник Колпаковского, названный у него Ирташским ледником. При этом его книга «Материалы по географии Тянь-Шаня собранные во время путешествия 1869 года» является скорее техническим описанием возможных военных и торговых путей. За счет огромного района изучения отдельные участки охарактеризованы очень кратко, а других материалов издано не было.



Рисунок 2 Схема ледника Петрова из книги А.В.Каульбарса (1869 г.)

В 1886 году в ходе ботанической экспедиции по Восточному Тянь-Шаню перевалом Джуукучак воспользовался А.Н.Краснов. Его книга «Опыт истории развития флоры южной части восточного Тянь-Шаня» несет достаточно мало информации о перевалах и видах, но Джуукучак удостоился следующего абзаца: *«Переваль Заушкакъ съ юга легокъ для подъема Дорога идетъ вдоль ледника по моренамъ. Спускъ очень непрятенъ; сперва вдоль по моренъ, затъмъ по покрытому трещинами льду, потомъ по гигантской конечной моренъ, между громадными валунами, по скользкимъ, узенькимъ тропинкамъ. Это самый непрятный изъ встхъ мною посъщенныхъ переваловъ. Кюлю проходимъ только для всадниковъ; Бедель и для верблюдовъ (хотя для послднихъ тяжель); Заушкакъ тяжел и для лошадей.»*

Затем в 1903 году в этом районе проходила экспедиция американского геолога Рафаэля Пумпелли. Один из её участников, Элсуорт Хантингтон, опубликовал мемуары «The pulse of Asia» в которых достаточно много внимания уделено географии и этнографии района. Он описал сырты и прилегающий Акшийрак как *«broad open elevated plain bounded on all sides by snowy mountains, whose slight dissection causes them to suggest a block of marble on which the sculptor has rudely outlined a form but on which he has yet carved few details»* На сырты экспедиция прошла также через перевал Джуукучак.

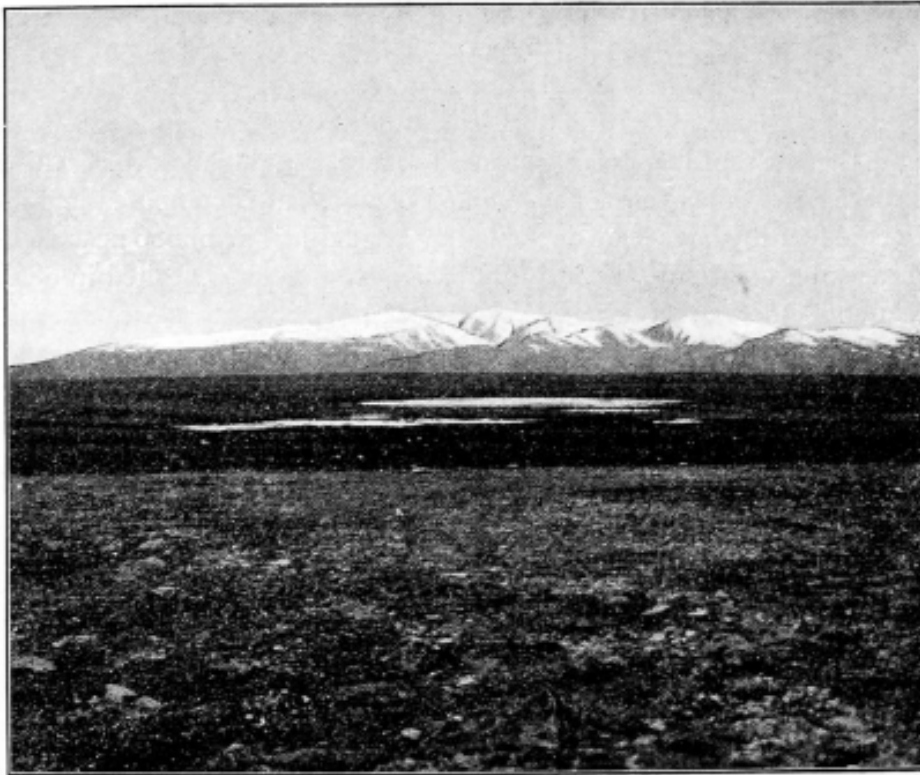


Рисунок 3 Вид на Акиийрак со стороны пер. Джуукучак (The pulse of Asia, 1903)

В 1925 году была организована экспедиция Средне-Азиатского Метеорологического института под руководством Льва Константиновича Давыдова. Целью экспедиции ставилось исследование верховьев реки Нарына для определения гидрологических параметров, ответственных за уровень стока. В ходе этой экспедиции впервые был детально исследован ледник Петрова. Было сделано достаточно много фотографий ледника и его окрестностей, описан ряд близлежащих ледников, но все участки лежащие за перевалами от лед. Петрова так и остались неисследованными.



Рисунок 4 Поверхность ледника Петрова (Давыдов, 1925)

В 1929 году экспедиция под руководством Николая Никитича Пальгова обошла Акшийрак с востока по долине р.Иттиш, не смогли пройти перевалом Джуукучак из-за его заснеженности и опасности для лошадей и ушла к Иссык-Кулю через перевал Кашкасу. В этом же году начинает работу гидрометеостанция Тянь-Шань, открытая у озера Петрова по инициативе Л.К.Давыдова. Интересно, что все материалы для первых построек доставлялись на лошадях через пер. Джуукучак. Несколько куч кирпичей, видимо рассыпавшихся по пути, можно до сих пор видеть на полях к югу от перевала.

В 1931-1932 годах начинается основное исследование территории Акшийрака. Первой экспедицией заглянувшей через хребет в Центральную часть стала экспедиция Августа Андреевича Летавета. Под его руководством были сделаны замеры многих ледников северного и восточного склонов, пройдены некоторые перевалы и вершины (пер.Летавета, пер. Давыдова, пер. Переметный, вершина Сарытор (названная им СНК Киргизии), вершина НХТЭ) и закартирована основная часть Акшийрака. По результатам экспедиции составлены несколько томов отчетов, которые можно найти на сайте РГО. Важно отметить, что на вершина НХТЭ больше восхождений не совершалось, несмотря на то что она третья по высоте на Акшийраке.

Одновременно с экспедицией Летавета метеостанцию посетила швейцарская путешественница Элла Майяр. Она опубликовала увлекательные мемуары, к сожалению так и не переведенные на русский язык. Скорее всего именно она выполнила один из первых горнолыжных спусков на Тянь-Шане, спустившись с вершины СНК Киргизии на лыжах.



Рисунок 5 Фото сделанное Элой Майяр в ходе путешествия по Восточному Тянь-Шаню (1931 г.)

С 1930-х годов исследование Акшийрака приобретает систематический характер и все публикации скорее носят научно-практический, чем художественный характер. Отдельно стоит отметить художественный рассказ Кирилла Станюковича «Через Центральный Тянь-Шань» в котором он описывает свою жизнь на метеостанции в 1934 году и восхождение студенческой, не особо опытной, команды на пик СНК Киргизии.



Рисунок 6 Фото вершины СНК Киргизии сделанное К.Станюковичем

Вся упомянутая литература доступна по ссылке: <https://drive.google.com/drive/folders/11GVnIcEnZAZfWMdV6ljq9euC3Fgnhe4U> . Для большей части также сделаны в удобном формате фрагменты произведений, которые можно распечатать и взять с собой в поход для чтения на привалах.

2. Для каких категорий подходит данный район?

Мы можем рекомендовать этот район для походов 3-5 к .сл. Необходимо учитывать достаточно высокую автономность, большое количество ледовых ночевок и с осторожностью ходить в этот район в походах 3 к.с. Для походов 5 к.с. район до сих пор сохраняет возможности первопроходов логичных перевалов и значимых вершин.

3. Какую погоду стоит ожидать в походе?

а. **Температура.** Климат сыртов обычно описывается как очень суровый. С 1929 года ведется постоянный мониторинг погоды на метеостанции Тянь-Шань, находящийся около озера Петрова. Эти данные не абсолютно достоверно характеризуют климат в центральной части массива Акшийрак, но их можно использовать как опорную точку (Рисунок 7). В литературе часто упоминается что климат в этом районе холоднее чем на Новой Земле.

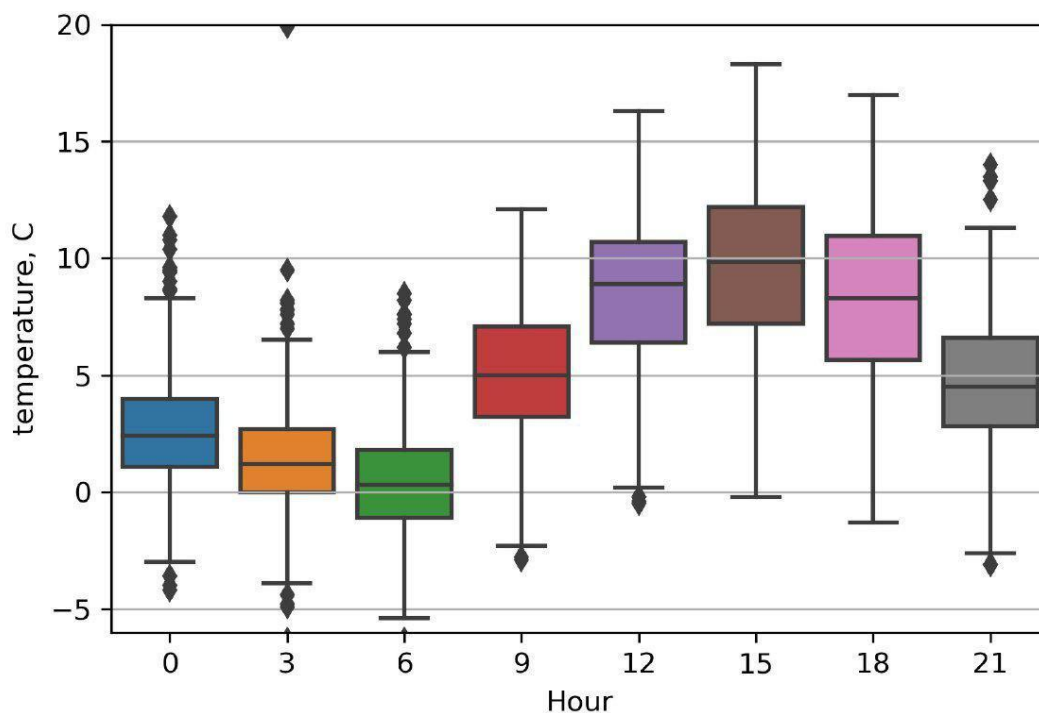


Рисунок 7 Температура конца июля - начала августа по измерениям метеостанции Тянь-Шань (высота 3620) за последние 20 лет.

Чтобы как-то охарактеризовать погоду на Акшийраке в походе у нас с собой была портативная метеостанция Kestrel Drop, имеющая вес 50 грамм и с заданным интервалом фиксирующая температуру/влажность/давление. Так как измерения происходили по ходу движения и всегда на разной высоте/в разное время их научная ценность для метеорологов невелика. При этом туриста идущим первый раз в этот район горных туристов они могут дать представление о том какую погоду стоит ожидать. По результатам всех замеров была составлена диаграмма средней температуры на разной высоте для нашего маршрута (Рисунок 8).

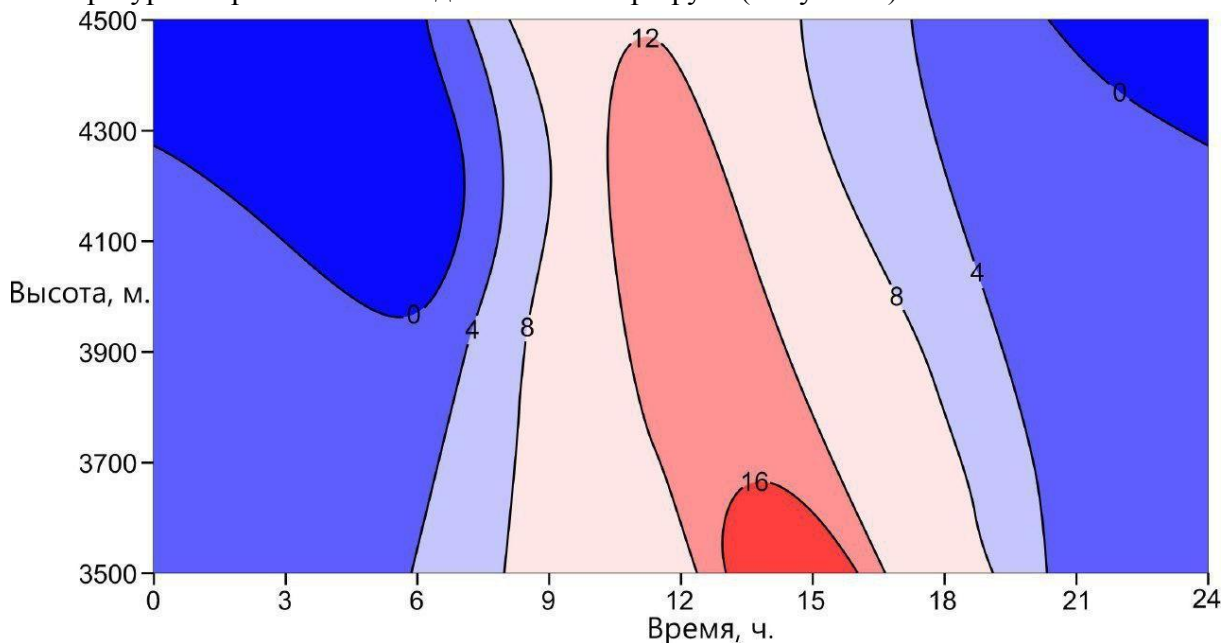


Рисунок 8 Средняя температура в разное время на разной высоте для западной части хребта Акшийрак.

Какие основные выводы можно сделать из наших данных? Очевидно, что Акшийрак — более холодный район по сравнению с более северным Терскеем, который

прогревается за счет озера Иссык-Куль. За счет большого развития площадных ледников на Акшийраке воздух практически никогда не прогревается выше 10-12 градусов даже в полдень. Минимальная температура как и в любых других ледовых горах бывает перед рассветом. В нашем походе минимальная температура была зафиксирована на ночевке на пер. Переметный (высота 4583) в 5:40 утра и составила -6°C. Мы не зафиксировали каких-то аномально низких температур (так в одном отчете за август 2005 года упоминается ощущаемая температура не теплее -20°C утром), но возможно нам просто повезло, поэтому мы призываем использовать наши результаты как отправную точку для размышлений, а не окончательный вердикт.

б. **Осадки.** За счет постоянно низкой температуры на сырцах в середине лета может налететь буран и насыпать до полуметра снега (в нашем походе такой буран был 6 августа, но насыпал всего сантиметров 20). При этом на самом Акшийраке дождь случается достаточно редко и почти все осадки выпадают в виде снега или града.

Распределение осадков по времени суток близкое к Терскею, относительно хорошая погода утром и вечером и фаза плохой погоды в интервале с 12 до 18 часов (Рисунок 9).

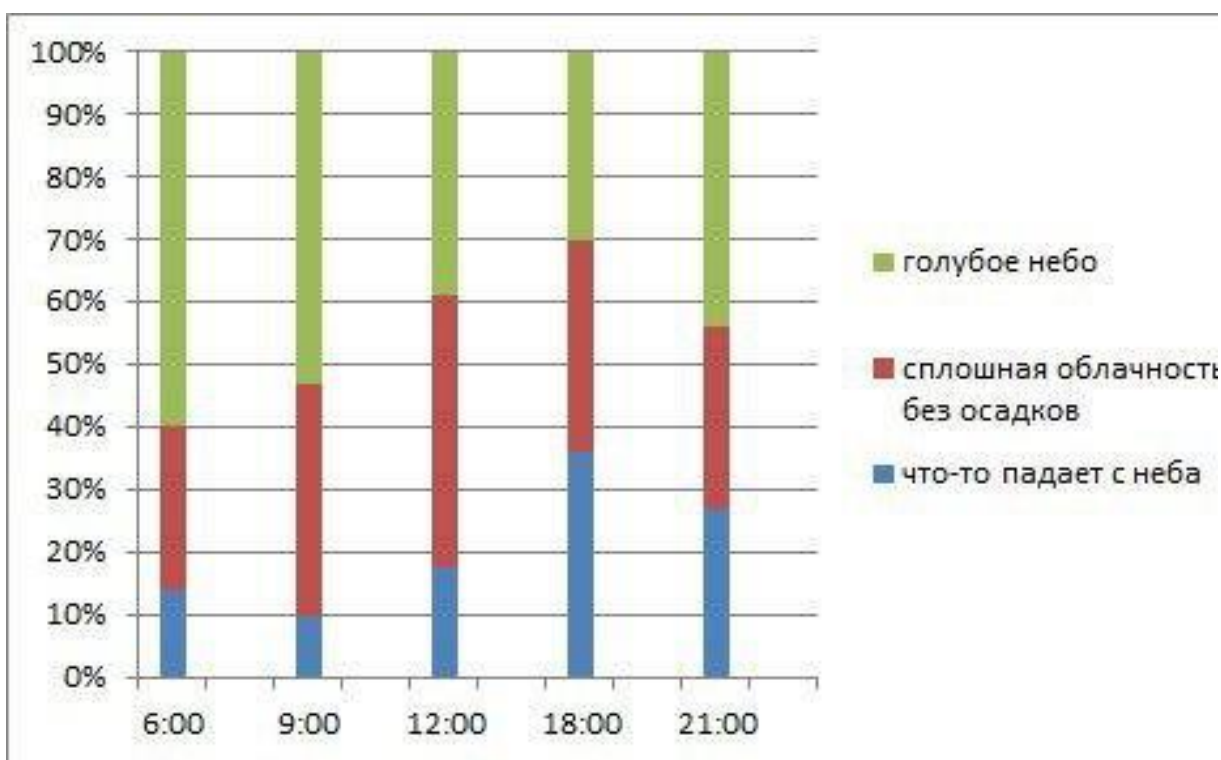


Рисунок 9 Облачность/осадки по метеостанции Тянь-Шань в различное время суток для конца июля – августа за последние 20 лет.

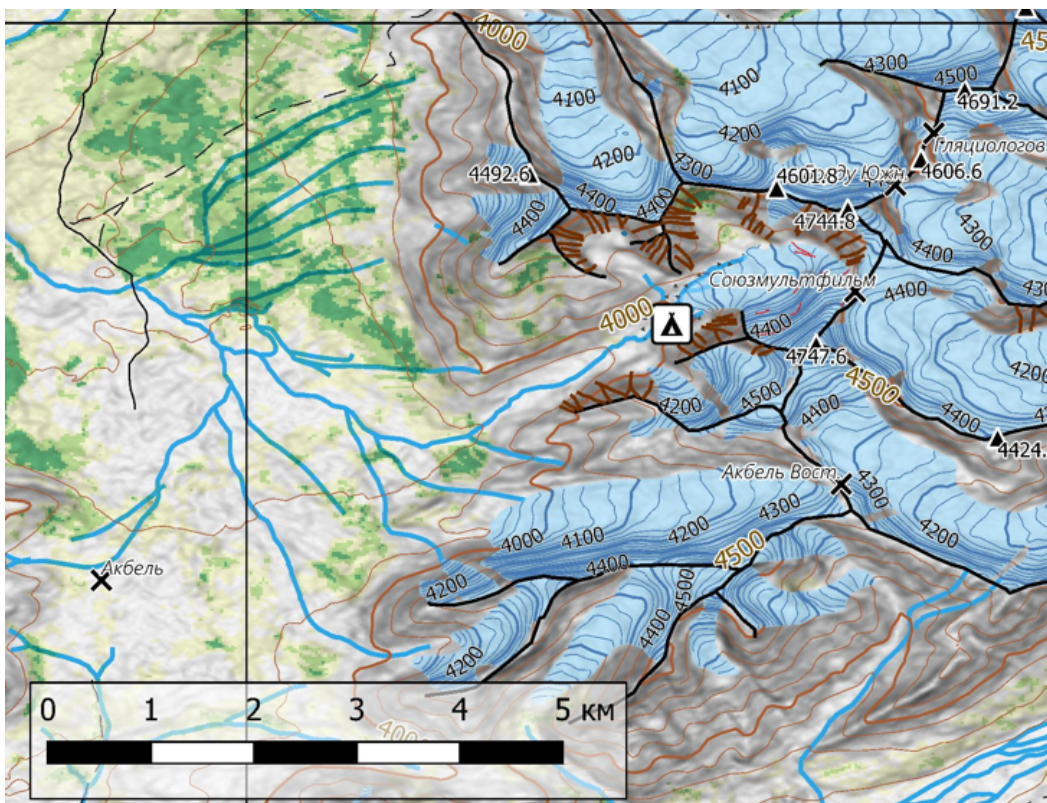
При ранних подъемах и своевременном обеде возможно идти маршрут не испытывая сильных неудобств от переменной погоды.

с. **Снежная обстановка.** Снежная обстановка на Акшийраке тоже вызывала много размышлений перед походом. По отчетам 2005-2007 годов летом снега было крайне много, с соответствующей тропежкой по грудь в снегоступах. В тоже время есть походы (Титов, 2011, 2017, 2018) в которых люди обходятся без снегоступов, причем не берут их даже во второй и третий раз. Параллельно с нами в 2022 году шла группа со снегоступами, посчитавшая их полезными. Подробности в отчете В. Ремеза (2022 г.)

Количество снега однозначно уменьшилось за последние 10-15 лет. Во время нашего маршрута снеговая линия была примерно на высоте 4400. Примерно на этой же отметке можно наблюдать снеговую линию в августе 2019-2021 годов по спутниковым снимкам. За весь наш поход было всего одно место где снегоступы могли бы пригодиться (верховья ледника Петрова), но и там мы достаточно легко обошлись без них. Несмотря на значительную глубину снега (лед не прощупывался), наст был достаточно крепкий и держал на 80% пути даже после полудня. Возможно на Восточном Акшийраке снежная обстановка несколько иная (по отзывам там холоднее и больше снега). Мы, при возвращении в этот район, снегоступы опять не возьмем.

4. Современная картографическая основа массива Акшийрак

Существующие карты на территорию массива Акшийрак плохо соответствуют реальности. Во-первых сильно уменьшилась площадь оледенения - некоторые ледники отступили на 4 и более километров относительно их контуров на картах Генштаба. Во-вторых деятельность рудника Кумтор сильно изменила западную часть массива - появилось множество новых дорог, часть хребта и ледников существенно преобразились в результате выработки карьеров. По этой причине было принято решение составить более актуальную карту горного массива с учетом актуальной информации. Карта доступна по ссылке в растровом и jnx формате - <https://drive.google.com/drive/folders/11GVnIcEnZAZfWMdV6ljg9euC3Fgnhe4U>. Положение ледников и дорог актуально на август 2020 года. Кроме этого, на карту была добавлена заливка соответствующая степени заболоченности территории, рассчитанная на основе спутниковых снимков ("Normalized Difference Vegetation Index").



Пример получившейся карты для юго-западной части массива Акшийрак. Зеленый цвет - степень заболоченности территории.

Заявленный и фактический план-график

Фактический план-график практически полностью соответствует заявленному. По ходу маршрута были сделаны следующие изменения:

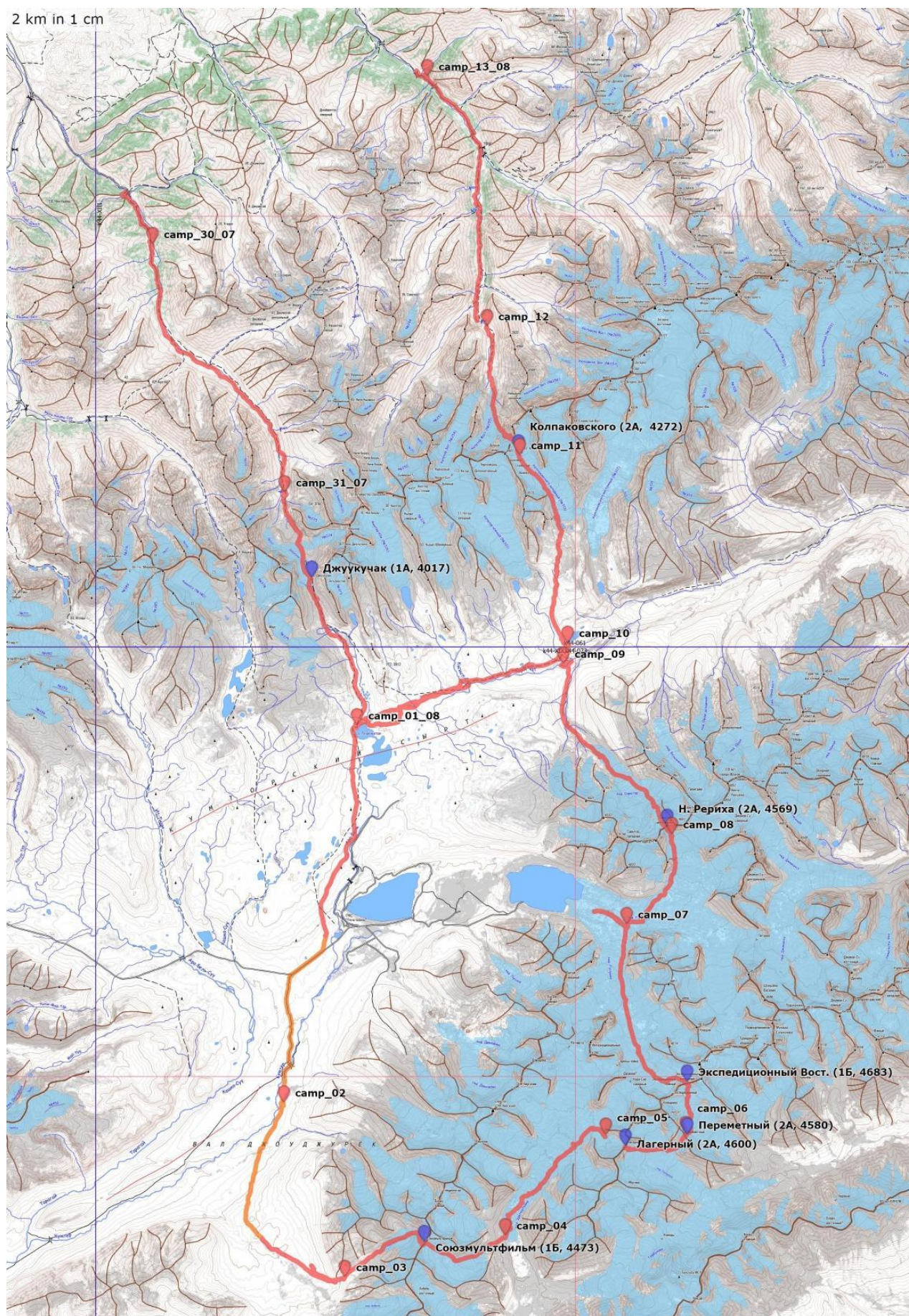
1. Вместо основного варианта – перевала Ажуолас (1Б) был пройден заявленный запасной вариант – пер. Союзмультифильм (1Б). Как и предполагалось ещё в Москве, рудник Кумтор продвинулся на юг и на бортах цирка пер. Ажуолас сейчас ведутся взрывные работы. Поэтому движение там невозможно по объективным причинам, но не заявить этот, достаточно интересный, вариант казалось неправильным. А изначально заявить Союзмультифильм как основной, а Ажуолас как запасной не дала МКК. Так как предполагалось, что при оптимальном стечении обстоятельств мы пошли бы именно через него.
2. Был отменен радиальный выход на вер. Скалолазка. Вершина закладывалась как возможность добрать препятствий категории 2А плюс возможность полюбоваться видами. В итоге перевал Переметный оказался полноценным перевалом 2А, по нашему мнению, и необходимость в дополнительных препятствиях отпала.
3. 2 запланированных запасных дня были не истрачены

Дата	Дни пути	Заявленный график	Фактический график	Примечание
30 июл.	1	аэр. Тамчы - горячие ист. Саруу - до отм. 2552.4		
31 июл.	2	м/н - вверх по долине р.Джуукучак		
1 авг.	3	м/н - пер. Джуукучак (1А, 4017) - ночевка на озере (организация заброски на выбег)		
2 авг.	4	м/н - ГМС Тянь-Шань - устье руч. Борду (взятие заброски)		
3 авг.	5	м/н - лед. Сев. Борду	м/н - под ледник Большой Казан	В соответствии с заявленным запасным вариантом (причина - взрывные работы на Кумторе)
4 авг.	6	м/н - пер. Ажуолас (1Б, 4526) - лед. Сев. Кара-сай (полудневка)	м/н - пер. Союзмультфильм (1Б, 4480) - лед. Сев. Кара-сай	
5 авг.	7	м/н - под пер. Лагерный		
6 авг.	8	м/н - пер. Лагерный (2А, 4600) - пер. Переметный (1Б*, 4540) - под вер. Скалолазка	м/н - пер. Лагерный (2А, 4600) - пер. Переметный (2А 4540)	Фактически пер.Переметный соответствует 2А, спуск начали утром
7 авг.	9	м/н - вер. Скалолазка (1Б-2А, 4940, рад) - пер. Экспедиционный Вост (1Б, 4673)	м/н - пер. Экспедиционный Вост (1Б, 4673)	
8 авг.	10	м/н - озеро Петрова (рад.) - под пер. Н Рериха (Сарытор Ц.)		
9 авг.	11	м/н - пер. Н. Рериха (Сарытор Ц.) (2А, 4500) - сырты		
10 авг.	12	запасной день	дневка/взятие заброски	Смещение графика из-за неиспользования запасного дня. Пер. Колпаковского в нашем прохождении - 2А
11 авг.	13	дневка/взятие заброски	м/н - подход под пер. Колпаковского (2Б, 4272)	
12 авг.	14	м/н - подход под пер. Колпаковского (2Б, 4272)	м/н - пер. Колпаковского (2А, 4272) - р.Чон-Кызыл-Суу	
13 авг.	15	м/н - пер. Колпаковского (2Б, 4272) - р.Чон-Кызыл-Суу	м/н - горячие источники Чон-Кызыл-Суу	
14 авг.	16	м/н - горячие источники Чон-Кызыл-Суу		
15 авг.	17	запасной день		

Дни пути	Фактический график	Километры	Набор/сброс высоты	Начало/конец движения
1	аэр. Тамчы - горячие ист. Саруу - до отм. 2552.4	3.2	+260	15:10-17:30
2	м/н - вверх по долине р.Джуукучак	14.5	+950	7:40 - 16:50
3	м/н - пер. Джуукучак (1А, 4017) - ночевка на озере (организация заброски на выбег)	12.6	+580; -285	7:35 - 17:30
4	м/н - ГМС Тянь-Шань - устье руч. Борду (взятие заброски)	16.5	+190; -410	7:40 - 15:30
5	м/н - под ледник Большой Казан	11.1	+670; -410	11:30- 18:40
6	м/н - пер. Союзмультфильм (1Б, 4480) -лед. Сев. Кара-сай	9.7	+710; -660	7:00 - 16:00
7	м/н - под пер. Лагерный	10.1	+700	8:40 - 17:50
8	м/н - пер. Лагерный (2А, 4600) - пер. Переметный (1Б*, 4540)	5.7	+260; -250; +180	6:30 - 16:20
9	м/н - - пер. Экспедиционный Вост (1Б, 4673)	13.6	-160;+230; -760	7:10 - 17:50
10	м/н - озеро Петрова (рад.) - под пер. Н Рериха (Сарытор Ц.)	8	+520	7:30 - 14:40
11	м/н - пер. Н. Рериха (Сарытор Ц.) (2А, 4500) - сырты	16.7	+150; -1050	5:30 - 17:10
12	дневка/взятие заброски	17	+310	10:00 - 14:00 (за заброской)
13	м/н - подход под пер. Колпаковского (2Б, 4272)	10.5	+660; -150	8:30 - 16:10
14	м/н - пер. Колпаковского (2Б, 4272) - р.Чон-Кызыл-Суу	7.2	+100; -1080	7:30 - 16:40
15	м/н - горячие источники Чон-Кызыл-Суу	17	-1020	7:30 - 15:40
	Суммарно по GPS:	173.4	±5840	

Обзорная карта маршрута

2 km in 1 cm



Высотный график маршрута

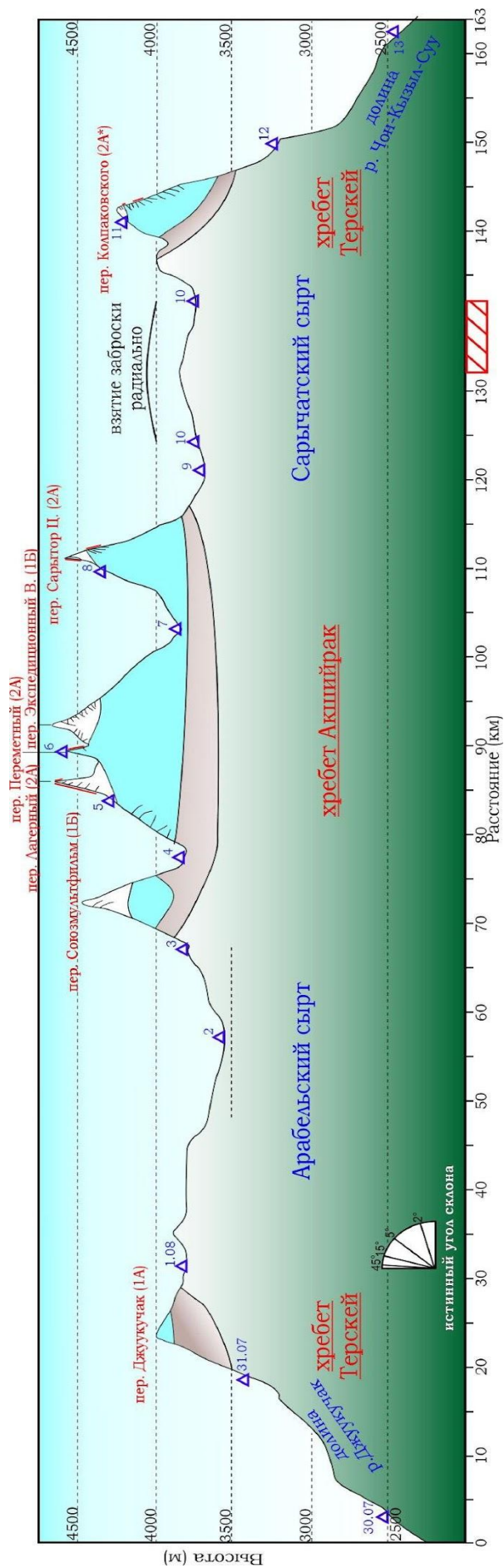


Рисунок 10 Высотный график похода. Тонкие красные линии соответствуют местам организации перил. Вертикальный масштаб увеличен в 20 раз. Для приблизительной оценки истинных углов склона дана диаграмма.

Логика и логистика маршрута.

Поход состоял из 3 логических частей:

1 – подход к массиву Акшийрак. 1 – 4 дни похода. Район сложный для плавной акклиматизации (минимальная высота сыртов 3600). Поэтому было принято решение не начинать на сыртах, а заходить со стороны Терскея. Для более приятной акклиматизации был выбран технически простой перевал Джуукучак, а все техническое снаряжение вместе с едой на вторую часть было заброшено на машине к началу второй части. При этом всю первую часть с собой также была заброска на 3-ю часть. В итоге в начале маршрута в рюкзаках было еды на 7 дней, но отсутствовало техническое снаряжение.

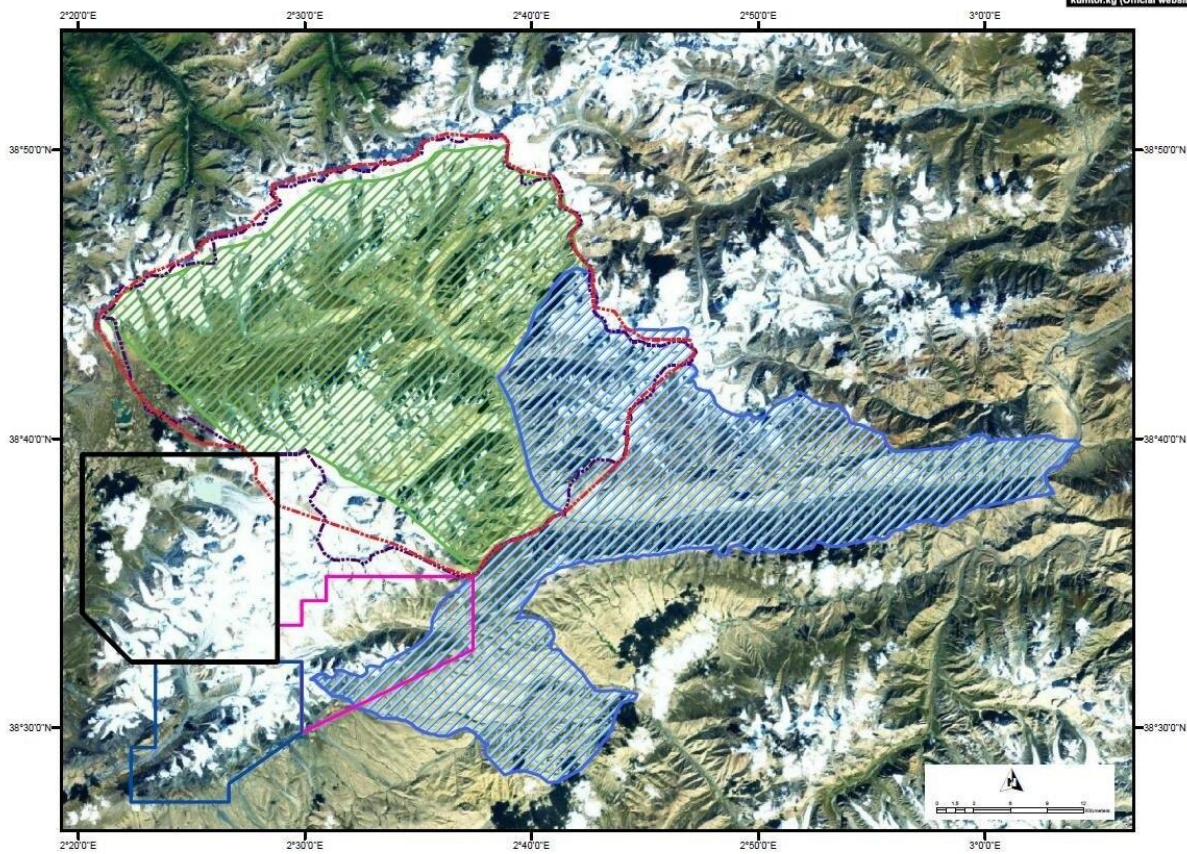
2 – основная часть маршрута по Акшийраку. 5 – 11 дни похода. Практически все дни проходили по ледникам с ночевками на леднике или моренах

3 – выход с маршрута через пер. Колпаковского. 12 – 14 дни похода. Взятие заброски и выход через интересный ледопад – Колпаковского.

Все логистику и покупку газа организовывали через Юрия Траченко, все прошло отлично, можем рекомендовать. Для заезда и выезда были выбраны точки до которых можно доехать на любом бусике, что существенно удешевило транспорт. Некоторые организаторы турперевозок любят предлагать вахтовку для заезда по Чон-Кызыл-Суу до метеостанции, что совершенно излишне. До горячих источников ниже по течению можно доехать на любом транспорте, а оттуда до метеостанции около 1.5 часа ходьбы под рюкзаком.

При достаточно хорошей транспортной доступности посещение Акшийрака с соблюдением всех формальностей сильно затруднено (Рисунок 11). Вся его западную часть занимает лицензионная площадь месторождения Кумтор, куда получить разрешение на вход практически невозможно. В реальности вся сыртвая часть месторождения строго охраняется, и вход на неё быстро пресекается. Горная часть (ледник Петрова, ледник Карасай сев.), формально также включена в лицензионную площадь, но при этом на её посещение туристами руководство рудника закрывает глаза, главное не выходить на сырты.

С севера и востока Акшийрак и прилегающие долины входят в территорию Сарычат-Иирташского заповедника. Получить разрешение на посещение возможно, но подробности нам неизвестны. По слухам их может выписать Игорь Ханин из Каракола за 10 евро с человека, мы не проверяли.



Prizma LLC, USA
www.prima-llc.com

- Legend**
- Концессионная площадь «Кумтор»
 - Сарычат-Эрташский государственный заповедник, 1995
 - Сарычат-Эрташский государственный заповедник, 2009
 - Сарычат-Эрташский государственный заповедник, 2011
 - Буферная зона
 - Койулская лицензионная площадь
 - Койулская лицензионная площадь

Заказчик: Кумтор Оперейтинг Компани
Название: Концессионная площадь «Кумтор» и прочие земельные отводы
Файл: kumtor_llc_PRR_201113.pdf
Дата: Январь 1, 2013
Карта: Рисунок 2

Рисунок 11 Территории заповедника (закрашены штриховкой) и концессионная площадь Кумтор (черный полигон)

Техническое описание маршрута

1. Долина р. Джуукучак

30 июля 2021 г.

В 14:20 подъезжаем к мосту (*bridge00 N 42.17611° E 78.01634°*) выше гор. ист. Саруу, отдаем водителю заброску на второе кольцо, ставим тент на левом берегу около моста и переживаем дождь. Здесь достаточно мест для ночевки (*camp00 N 42.17592° E 78.01630°*), но есть мусор и возможны пикники местных жителей.

По имеющейся у нас информации по правому берегу реки ещё 1 км идет грунтовка, а затем следует неприятный автоброд на левый берег. В тоже время есть некая тропа сразу по левому берегу, которая позволяет избежать брода. Мы выбираем второй вариант.

В 15:10 выходим на поиски тропы, сначала она очевидно уходит в каньонный приток Джуукучака, но потом теряется. В 16:00 находим её на крутом склоне (*path00 N 42.17595° E 78.01550°*) и идем через густые кусты левого берега, обходя прижим р. Джуукучака. За 40 мин. ЧХВ выходим к новому верхнему мосту через реку на месте автоброда (*bridge01 N 42.16908° E 78.02282°*) (Рисунок 12). **Путь по левому берегу реки не имел никакого смысла, необходимо было двигаться по правому берегу до нового верхнего моста.**

Далее 50 мин. ЧХВ по грунтовой дороге левого берега идем до удобного места ночевки (*camp01, N 42.15541° E 78.02923°*), находящегося в 60 метрах ниже дороги. Высота ночевки 2500 м. Долина обжитая, регулярно встречаются коши.

31 июля 2021 г.

Подъем в 6:00, выход в 7:40. Идем далее по левому берегу реки по дороге пересекая небольшие притоки по камням. После выхода из зоны леса дорога постепенно переходит в многочисленные скотопробные тропы. В 12:20 после 3 ч. 20 мин ЧХВ садимся на обед около основного русла. Выше впадения безымянного притока из цирка пер Переметный переходим р. Джуукучак вброд на правый берег. Течение не быстрое, глубина ниже колена.

Чуть выше долина реки перегорожена высокой конечной мореной бокового притока – Киче-Борду (*moraine00 N 42.07499° E 78.09671°*). Данный вал логично проходить вдоль русла р. Джуукучак, не забираясь на сами морены (Рисунок 13). От этой точки до начала подъема на травянисто-скальную ступень выше водопада ещё полчаса ЧХВ. В 16:00 подходим к подножию ступени в центральной части которой виден водопад р. Джуукучак. По травянистому склону слева п.х.д. за 40 минут ЧХВ забираемся на неё и здесь же встаем на ночевку на ровных полянах (*camp02, N 42.05925° E 78.09791°*) на высоте 3450 м.

Отрезок пути	Характер	Расстояние (км)	Изменение высоты (м)	ЧХВ (Ч:ММ)
От нижнего до верхнего моста, по кустам левого берега	Теряющаяся тропа	1.2	+140	0:40
По левому берегу р. Джуукучак до впадения р. Кашка-Тёр	Грунтовка/ Хорошая тропа	9.2	+600	2:50
От р.Кашка-Тёр до ступени над вдпд. р. Джуукучак	Хорошая тропа	7.3	+480	2:30
Подъем на травянисто-осыпную ступень над вдпд. р.Джуукучак	Травянистый склон до 20°	0.9	+130	0:40
Итого		18.6	+1250	6:40



Рисунок 12 Верхний мост через р. Джуукучак на месте автоброда (bridge01 N 42.16908° E 78.02282°).



Рисунок 13 Вид на морену бокового притока – Киче-Борду (moraine00 N 42.07499° E 78.09671°), водопад р. Джуукучак и место ночевки (camp02, N 42.05925° E 78.09791°).

2. Перевал Джуукучак

Категория трудности	1А
Высота	4017 м
Координаты	N 42°01.522' E 78°06.793'
Характер	осыпной-ледовый
Прохождение:	1 августа со стороны р.Джуукучак
Необходимое снаряжение:	каска, треккинговые палки
Номер в классификаторе	2.1.20
Снята записка:	группы туристов ТК Вестра под рук. М.Горбунова от 22 июля 2022 года 1 августа 2022 года

Общий подъем в 6:00, выход в 7:35. С места ночевки за 10 минут подходим к краевой морене и начинаем движение вдоль неё по орографически правому карману. Тропа проходит по слежавшейся каменистой осыпи, отмаркирована турами и нормально читается. За 1 ч. 20 мин. ЧХВ подходим к крутому осыпному склону протяженностью 300 метров за которым должен начаться ледник. За 15 минут траверсируем склон и видим, что ледник сильно стаял и его язык стал значительно круче. У нас с собой нет кошек, поэтому вылезаем на достаточно острый гребень боковой морены, и по ней выходим до участка, где ледник становится положе (Рисунок 14). Ледник без трещин, пологий, крутизной до 10° в самой крутой части.

Перевальная седловина представляет собой ледовое поле без явного перегиба (Рисунок 15). Тур расположен на скалах к востоку, значительно южнее перегиба самого ледника (*Djuukuchak*, N 42.026227° E 78.112241°). Пересекаем ледник за 40 минут ЧХВ и спускаемся на песчаные частично заболоченные равнины под ледником (Рисунок 16), в конце которых встаем на обед в 13:30. В начале травянистых полей по камням переходим на правый берег реки, вытекающей из-под ледника, и далее идем по этому берегу переходя по камням 4 правых притока. Берег частично заболочен на всем протяжении пути, но болота по большей части высохшие.

К 17:30 подходим к северной оконечности озера Пережатого. Очевидных мест под стоянку немного, даже около скал западного берега. Находим 2 приемлемых места недалеко от воды, ниже холма для защиты от ветра и здесь останавливаемся на ночевку (*camp03* N 41.968978° E 78.135672°).

Отсюда же, насколько успеваем в этот день, несем заброску на восток, чтобы упростить взятие в конце второго кольца. Бродим поодиночке Арабель-Суу недалеко от впадения в оз.Пережатое (*brod00* N 41.971763° E 78.141215°). Здесь река распадается на 3 протоки, основная имеет глубину немного глубже колена, но с песчаным дном и не очень быстрым течением. За 1 час ЧХВ относим заброску примерно на 1.5 км на восток (дальше не позволяет время), на водораздел между Арабель-Суу и Сары-Чатом, к 19:50 возвращаемся в лагерь.

Отрезок пути	Характер	Расстояние (км)	Изменение высоты (м)	ЧХВ (Ч:ММ)
От м/н до седловины	Среднекаменистая осыпь/пологий открытый ледник	4.5	+580	2:20
Вниз до первых травянистых полян	Каменные развалы	2.4	-105	0:40
По правому берегу Арабель-Суу до м/н около оз.Пережатого	Частично заболоченный берег	5.7	-180	1:50
Итого		12.6	+580;-285	5:50

Перевал Джуукучак – классический перевал 1А с красивыми видами на юг на Акиийрак и долгим осыпным подъемом с северной стороны. Также он очень интересен с исторической точки зрения, т.к. это основной перевал через который путешественники с конца 19-го века попадали на сырты. Их мемуары можно читать в пути и сравнивать ощущения.



Рисунок 14 Вид на подъем на ледник Джуукучак.



Рисунок 15 Группа на перевале Джуукучак (1А, 4017м). Вид в сторону хребта АкШийрак.



Рисунок 16 Спуск с пер. Джуукучак (1А, 4017) на юг.

3. Переход через Кумторский сырт

2 августа 2022 года

Подъем в 6:00, выход в 7:40. С места ночевки идем вдоль берега оз.Пережатого, затем чуть выше по склону, чтобы избежать сыртовых болот. Большая часть заболоченных участков пересохла и не вызывает проблем. По ходу движения преодолеваем несколько притоков по камням, обходим пару обводненных мест. Вскоре открываются виды на рудник Кумтор (Рисунок 17). По нашей информации их КПП, восточнее которого заходить нельзя, находится около старой ГМС Тянь-Шань. Белое каменное здание метеостанции видно издалека, и мы ориентируемся на него. Выходим на трассу, ведущую к Кумтору, в 2 км западнее метеостанции. К нам практически сразу подъезжает патрульная машина, и водитель сообщает, что мы зашли на территорию рудника. Оказалось, что в январе 2022 года территория рудника существенно расширилась, и КПП было передвинуто на 3 км западнее по трассе. Пара сотрудников рудника Кумтор фотографирует наши паспорта на предмет наличия «иноагентов», настоятельно просит на их территории больше не появляться и при посещении Акшийрака не спускаться с ледников на их сторону, а затем провожает до нового КПП (*Kumtor_entrance N 41.876621° E 78.108688°*). При спуске с Джуукучака лучше сразу придерживаться направления на поворот с главной дороге на пер. Арабель, тогда территорию Кумтора удастся без проблем обойти.

Путь от места ночевки до трассы занимает 2 часа 30 минут ЧХВ, ещё за 20 минут доходим по дороге до нужного нам отворота на пер. Арабель. Здесь ожидаем Юрия Траченко, который завозит нам еду и необходимое снаряжение на второе кольцо. Он с ещё несколькими участниками уезжает с заброской дальше по дороге, оставшаяся часть группы движется пешком. Путь по грунтовой дороге до моста через реку Кумтор занимает 50 минут ЧХВ, ещё 15 минут по дороге идем по левому берегу р.Кумтор до брода через р.Борду. Здесь вся группа в 13:30 собирается на обед и разбор заброски. После обеда бродим реку в 30 метрах выше автоброда (*brod01 N 41.823109° E 78.097699°*) (Рисунок 18). Глубина не выше колена, но течение сильное и дно сложено угловатыми камнями. Наиболее легкие участники переходят стенкой, тяжелые поодиночке. Встаем на ночевку сразу после брода на ровном травянистом поле (*camp04, N 41.822443° E 78.097627°*). Чистая вода есть в ручейках, просачивающихся параллельно основному руслу.

3 августа 2022 года

С утра идет дождь, сменяющийся позднее мокрым снегом. До 11:00 выжидаем, и в 11:30 выходим перестав ждать у сыртов погоды (Рисунок 19). Идем по заметной грунтовой дорожке вверх в сторону пер. Арабель. Через 400 метров переходим небольшую протоку руч. Борду Юж. по камням. Через 40 минут ЧХВ с места ночевки проходим к основному руслу ручья Борду. Оно достаточно широкое, перепрыгнуть не удастся и приходится бродить в тапках (*brod02 N 41.803985° E 78.085441°*) (Рисунок 20). Глубина не более колена, течение не очень быстрое. Далее продолжаем двигаться вверх по грунтовой дороге практически точно на юг. Через некоторое время дорога меняет направление на ЮЮВ и ещё через 500 метров подходит к броду через одно из русел в верховьях реки Ак-Бель (*brod03 N 41.770205° E 78.08666°*). Здесь в 15:00 садимся на обед и дальше движемся вдоль русла в сторону нашего перевала без дороги. Отсюда дальнейший путь в цирк лед. Большой Казан неочевиден (Рисунок 21). Проходим 50 минут ЧХВ в нужном направлении, и здесь становится видно, что долина резко меняет ориентировку на Северо-восточную. В этом месте пойма вдоль ручья сильно заболочена и идти вдоль русла некомфортно, но сильно уходить вверх по склону тоже

не имеет смысла – долина не висячая. Как только становится виден ледник Большой Казан в 18:40 встаем на ночевку на плоских галечных местах вблизи русла реки (сmp05 N 41.754615° E 78.12932°).

Отрезок пути	Характер	Расстояние (км)	Изменение высоты (м)	ЧХВ (Ч:ММ)
От м/н до поворота в сторону пер. Арабель на трассе Барскаун-Кумтор	Частично заболоченная трава/тропа/дорога	12.4	+190; -300	3:00
От поворота до устья р.Борду Сев. (м/н)	дорога	6.1	-110	1:10
От м/н до конца дороги/брода через р.Ак-Бель	дорога	6.7	+320	1:50
От брода до м/н в устье узкой долины	заболоченная трава	4.4	+160	1:40
Итого		27.6	+580;-285	7:40



Рисунок 17 Вид на хребет АкШийрак и рудник Кумтор со стороны сыртов.



*Рисунок 18 Брод через р.Борду (*brod01 N 41.823109° E 78.097699°*).*



Рисунок 19 Переменчивость погоды (brod01 N 41.823109° E 78.097699°).



Рисунок 20 Брод ручья Борду (brod02 N 41.803985° E 78.085441°)



Рисунок 21 Дальнейший путь в цирк лед. Большой Казан

4. Перевал Союзмультфильм

Категория трудности	1Б
Высота	4473 м
Координаты	N 41°46.118' E 78°10.261'
Характер	снежно-ледовый
Прохождение:	4 августа со стороны ледника Большой Казан
Необходимое снаряжение:	каска, ледорубы, кошки, индивидуальные страховочные системы, жумары, веревки.
Номер в классификаторе	3.79

Снята записка: группы горных туристов МАИ под рук. Ю.Титова от 3 июля 2018 года
4 августа 2022 года

Подъем в 5:30, выход в 7:00. Начинаем движение вдоль правого берега реки в сторону перевала (Рисунок 22). Сначала идем по травянистым полкам, через 1.2 км выходим на удобные для перемещения морены и продолжаем движение по ним. За 1 час 10 минут ЧХВ подходим под ледник. Здесь надеваем кошки и поднимаемся по языку ледника, имеющему уклон до 15°, затем он постепенно выволаживается. Ледник открытый, без трещин. Через 1.3 км, на высоте 4250 выходим на закрытую часть и организуем связки (Рисунок 23). Отсюда уже практически видна перевальная седловина. Крутизна ледника вырастает до 15-20°, движемся по азимуту на точку немного южнее седловины, чтобы обойти крутой склон в самой северной части ледника. По пути подъема, в 200 метрах от седловины встречаются два засыпанных снегом бергшрунда, которые мы преодолеваем с попеременной страховкой (Рисунок 24).

На седловине вся группа собирается в 12:30, где и устраиваем обед (Рисунок 25). Седловина широкая, возможно найти 1-2 открытых места под палатку. Тур на скалах в 30 метрах севернее седловины (*Souzmult N 41.768222° E 78.170862°*).

Спуск с седловины проходит по закрытому леднику крутизной до 25° на перевальном взлете, далее он становится практически горизонтальным, встречаются два участка с уклоном до 15° (Рисунок 26). В закрытой части глубина снега по середину голени, наст практически везде держит, трещины небольшого размера встречаются только на перегибе ледника на высоте 4250, где ледник уже открыт. Спускаемся до морен за 1 час 10 минут ЧХВ (Рисунок 27). Далее ещё за 25 минут до основной долины р. Карасай. Примерно в это время начинается сильный залп града и мы оперативно выравниваем несколько площадок для стоянки около маленького озера с чистой водой (*camp06, N 41.770837° E 78.212962°*). Встаем на ночевку в 16:00.

Отрезок пути	Характер	Расстояние (км)	Изменение высоты (м)	ЧХВ (Ч:ММ)
От м/н до ледника	Трава/морены	2.5	+230	1:10
По леднику до седловины	Ледник до 25°	2.8	+480	2:30
От седловины до м/н	Ледник до 25°/морены	4.4	-660	1:35
Итого		9.7	+710; -660	5:15

Перевал Союзмультфильм очень приятная 1Б, которая выглядит самым оптимальным путем на ледник КараСай Северный со стороны сыртов. Он достаточно удален от Кумтора и есть ощущение, что в ближайшие пару лет станет самым близким перевалом к сыртам, т.к. в более северных долинах идет активная разработка Кумтора и доступ туда закрыт.



Рисунок 22 Дальнейший путь в цирк лед. Большой Казан



Рисунок 23 Ледник перед перевальным взлетом перевала Союзмультфильм (1Б, 4473 м)

Рисунок 24 Перевальный взлет перевала Союзмультфильм (1Б, 4473 м). Вид с перевала.





Рисунок 25 Группа на перевале Союзмультфильм (1Б, 4473 м).



Рисунок 26 Спуск с перевала Союзмультфильм (1Б, 4473 м).

с



Рисунок 27 Ледник под пер. Союзмультифильм (1Б, 4473 м) с востока.

5. Перевал Лагерный

Категория трудности	2А
Высота	4633 м
Координаты	N 41°48.333' E 78°16.524'
Характер	снежно-ледово-скально-осыпной
Прохождение:	6 августа со стороны ледника Сев. Карасай
Необходимое снаряжение:	каска, ледорубы, кошки, индивидуальные страховочные системы, жумары, веревки.
Номер в классификаторе	3.53

Снята записка: -----

5 августа 2022 года

Подъем в 7:00, выход в 8:40. Выходим вверх по долине в сторону ледника Сев. Карасай (Рисунок 28). Путь проходит по глинисто-каменистым зандровым равнинам. Ещё в 2018 году, судя по спутниковым снимкам, здесь был ледник. Иногда приходится пересекать заболоченные грязевые участки и русла небольших притоков. Все преодолевается легко, без переобувания. За 40 минут ЧХВ подходим к началу ледника, язык представлен глыбовыми развалами льда. Ледник представляет собой волнистую поверхность с отдельными «волнами» высотой до 50 метров и многочисленными трещинами и ручьями (Рисунок 29). В ряде мест приходится искать наиболее приемлемый путь, но все преодолевается на личной технике. По ходу движения прижимаемся к правому борту ледника и за 3 часа 30 минут ЧХВ выходим на верхнее плато около нужного нам поворота. Здесь ледник становится достаточно ровным и закрытым. В 14:00 обедаем и пережидаем непогоду под тентом. С обеда выходим в 16:40 уже в связках в сторону перевального взлета (Рисунок 30). Через 20 минут погода портится, видимость падает до 100 метров и начинают неприятно трещать железные предметы, хотя грома нет. Оперативно встаем на ночевку вблизи правого орографического борта нашего цирка (*camp07 N 41.809912° E 78.265448°*). Находим место под локальным ледовым холмом, надежно закрывающим от возможных камнепадов со скального борта цирка.

6 августа 2022 года

Выходим с места ночевки в 6:30. Движемся в связках в сторону перевального взлета сначала по центру ледника, затем обходя трещины прижимаемся к правому борту. Возможно, логичнее идти по центру, но видимость около 200 метров не позволила выбрать оптимальный путь. Перевальный взлет крутизной до 50 градусов, преимущественно снежный, но встречаются участки плотного фирна, вплоть до льда, также снизу видно несколько бергшрундов, пересекающих склон (Рисунок 31). За 40 минут ЧХВ от места ночевки подходим к нижнему бергшрунду, от него начинаем провешивать перила, первый идет с нижней страховкой (Рисунок 32). Станции на ледорубах или ледобурах в зависимости от покрытия. До седловины 4 перильные веревки, плюс 1 веревка на пологий траверс до самой низкой части седловины, т.к. трещины встречаются до самого перегиба (Рисунок 31). Всего на подъем потратили 2,5 часа. Тур предположительно находится на разрушенных скалах в 100 метрах к востоку от места нашего вылаза. Путь по разрушенным скалам выглядит небезопасным, поэтому на скалы не лезем, складываем свой тур и в 10:00 начинаем спуск (Рисунок 35). На спуск провешиваем 20 метров перил по разрушенным скалам крутизной до 50 градусов (Рисунок 36), затем идем плотной группой пешком по средне-мелкой осыпи и

за 20 минут спускаемся на ледник (Рисунок 37). На леднике связываемся и движемся в сторону следующего перевала. За 50 минут подходим под начало подъема и на боковой морене ледника встаем на обед (*dinner01 N 41.80717° E 78.249292°*).

Перевал Лагерный кажется логичным и достаточно безопасным перевалом для этого участка хребта, мы можем рекомендовать его всем группам, идущим походы 3-4 к.сл.

Отрезок пути	Характер	Расстояние (км)	Изменение высоты (м)	ЧХВ (Ч:ММ)
От м/н до ледника	Мелкая плотная осыпь	2.1	+120	0:40
По леднику до перевального взлета	Сильно бугристый ледник	9	+690	4:50
Подъем на перевал	Снежно-ледовый склон до 50°	0.6	+150	2:30
Спуск с перевала	Крупно-осыпной склон до 40°	0.3	-140	1:20
Спуск по леднику до места обеда	Закрытый ледник	2.5	-110	0:50
Итого		14.5	+960; -250	10:40



Рисунок 28 Вид на ледник Сев.Карасай с юга



Рисунок 29 Характер поверхности ледника Сев. Карасай



Рисунок 30 Вид на перевал Лагерный (2А, 4633 м) с лед. Карасай Сев.

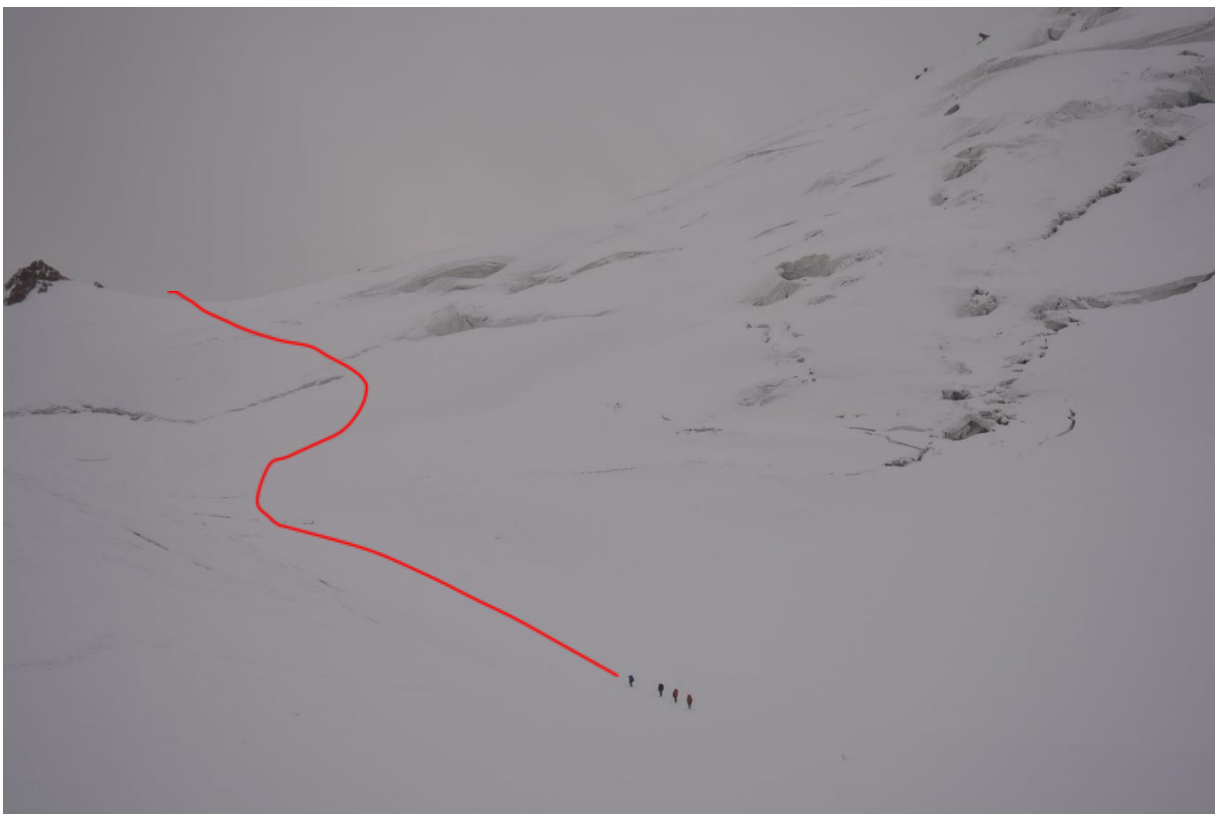


Рисунок 31 Вид на перевальный взлет пер. Лагерный (2А, 4633 м).



*Рисунок Преодоление первого
бергшунда пер. Лагерный (2А,
4633 м).*



*Рисунок 33 Вид на перевальный взлет пер. Лагерный (2А, 4633 м) на северо-восток
(путь подъема)*



Рисунок 34 Вид с середины подъема на пер. Лагерный на северо-запад



Рисунок 35 Группа на пер. Лагерный



Рисунок 36 Спуск с пер. Лагерный (2А, 4633 м). Вид с перевала.



Рисунок 37 Спуск с пер. Лагерный (2А, 4633 м) на юго-восток.

6. Перевал Переметный

Категория трудности 1Б (по нашему прохождению, 2А)
Высота 4582 м
Координаты N 41°48.633' E 78°18.419'
Характер снежно-ледовый
Прохождение: 6 августа со стороны ледника Лагерный
Необходимое снаряжение: каски, ледорубы, кошки, индивидуальные страховочные системы, жумары, веревки.

Номер в классификаторе 3.65

Снята записка: группы туристов ТК Вестра под рук. Ю.Чуканова от 11 августа 2005 года

6 августа 2022 года

От места обеда начинаем подъем в сторону пер. Переметный (Рисунок 38). Начало подъема крутизной до 20°, далее выволаживается и почти горизонтально выходит на седловину. Ледник на всем протяжении открытый. Седловина перевала очень широкая, достаточно мест под стоянку, хотя они довольно мокрые (Рисунок 39). Вода есть на стыке скал южной части седловины и ледника. На седловину вышли в 16:20, путь вниз не просматривается из-за крутого перегиба прямо за седловиной, решаем заночевать на седловине (*camp08 N 41.810556° E 78.307226°*). Вечером и утром прекрасные виды. Несмотря на высоту ночевки около 4600 метров проблем с самочувствием ни у кого нет. Тур находится на скалах в 100 метрах южнее седловины. Примерное место – (*Peremetniy N 41.809912° E 78.307998°*).

7 августа 2022 года

В основании склона виден открытый бергшруд и крутизна склона более 30° в верхней части, поэтому спускаемся провешивая перила (Рисунок 41). Начинаем спуск в 7:10. На спуск открытый ледник с крутизной до 35 градусов около седловины, далее выволаживается до 20-25°. С 7:30 утра со скал правого, по ходу движения, борта начинают сыпать камни, некоторые из которых летят сильно по касательной, перекрывая почти весь перевальный взлет несмотря на его широту (Рисунок 42). Из-за наличия широкого бергшрунда в основании склона и камнеопасности решаем провесить весь взлет, последний идет без рюкзака с нижней страховкой. Всего провешиваем 4 веревки плюс последняя – 15 метров через бергшруд по уже раскисшему к 9 утра мосту. По итогам прохождения оцениваем перевал скорее как 2А, а не 1Б.

Отрезок пути	Характер	Расстояние (км)	Изменение высоты (м)	ЧХВ (Ч:ММ)
От места обеда до седловины	Открытый ледник	1.3	+180	0:40
Спуск с седловины до ледника	Открытый ледник крутизной до 35° с бергшрудом в основании	0.9	-160	1:26
Итого		2.8	+180; -160	2:06

Перевал Переметный достаточно простой, но при отсутствии снега требует провески до 5 веревок перил и камнеопасен с востока. Мы не рекомендуем его ходить в

походах 2 к.с. и считаем необходимым повышение его категории сложности до 2А или 1Б.*



Рисунок 38 подъем в сторону пер. Переметный с запада



Рисунок 39 Ночевка на пер. Переметный



Рисунок 40 Вид в сторону вер. НХТЭ с пер. Переметный



Рисунок 41 Первая веревка спуска с пер. Переметный и организация второй веревки



Рисунок 42 Пер. Переметный с востока. Желтым отмечены касательные траектории камней. Оранжевые – точки станций.

7. Перевал Экспедиционный Вост.

Категория трудности	1Б
Высота	4673 м
Координаты	N 41°49.839' E 78°18.438'
Характер	снежно-ледовый
Прохождение:	7 августа со стороны ледника Экспедиционный
Необходимое снаряжение:	каска, ледорубы, кошки, индивидуальные страховочные системы, жумары, веревки.
Номер в классификаторе	3.93
Снята записка:	группы туристов МГУ под рук. В.Ремеза от 4 августа 2022 года 7 августа 2022 года

От основания перевального взлета пер. Переметный начинаем движение в сторону пер. Экспедиционный Вост (Рисунок 43). Сначала пробуем пойти по открытому леднику без связок, но почти сразу встречаются достаточно широкие трещины, забитые старым снегом, поэтому связываемся. Путь идет по пологому закрытому леднику с глубиной снега не более щиколотки без сильных перепадов (Рисунок 44). Ледник перекрыт свежим снегом, и даже широкие трещины не видны. Ближе к перевалу встречается ледяной гребень крутизной до 25 градусов, который можно обойти справа по ходу движения, но мы перелезаем напрямик.

Перевальный взлет с южной стороны представляет из себя 25 метров некрутого снежного взлета, последние 10 метров осыпь (Рисунок 45). Тур находится в центральной части седловины (*Exped_vost N 41.830573° E 78.307923°*) (Рисунок 46), сама седловина неудобная для стоянки, но комфортные места есть перед южным перевальным взлетом, закрытые со всех сторон от ветра. С северной стороны перевальный взлет не выражен и представляет из себя холмистую поверхность ледника Петрова (Рисунок 47). На спуске натываемся на следы группы Ремеза и движемся по ним, что сильно упрощает расшифровку трещин. Ледник закрытый, снега очень много, а трещины шириной до 2-2.5 метров. При этом даже в 13 часов практически везде снежный наст держит, возможно в снегоступах было бы проще, но это единственное место за поход, где они хоть немного были актуальны. Идем в связках вниз, обходя огромные мульды фантастического вида и любуясь снежными стенами со всех сторон. На высоте 4350 ледник становится открытым, и здесь садимся на обед. После обеда продолжаем движение вниз по леднику Петрова, но в 15 часов весь ледник представляет из себя ледовое болото глубиной иногда даже по колено. За 1:30 ЧХВ доходим до широкой центральной морены на слиянии двух ветвей ледника Петрова и встаем на ночевку в 17:50 (*camp09 N 41.891816° E 78.276327°*). Стоянка не очень комфортная, так как все камни тонким слоем лежат на льду и приходится ровнять площадку. Вода из многочисленных ручьев.

Отрезок пути	Характер	Расстояние (км)	Изменение высоты (м)	ЧХВ (Ч:ММ)
От перевального взлета пер. Переметный до седловины пер. Экспедиционный	Закрытый трещиноватый ледник	2.6	+230	1:30
От седловины до открытой части ледника Петрова (4400)	Закрытый сильно трещиноватый ледник	3.8	-340	1:50
По открытому леднику до слияния основных ветвей лед. Петрова	Открытый ледник	6.3	-420	1:30
Итого		12.7	+230; -760	4:50

Перевал Экспедиционный Вост. является самым логичным и простым путем через основной хребет. Он позволяет полюбоваться впечатляющими видами в верховьях ледника Петрова, и быстро попасть с южной части хребта к обжитой области около руд.Кумтор.



Рисунок 43 Подъем в сторону пер. Экспедиционный Вост. (1Б, 4673) от пер. Переметный



Рисунок 44 Путь по лед. Экспедиционному в сторону пер. Экспедиционный Вост.



Рисунок 45 Южный перевальный взлет пер. Экспедиционный Вост. (ИБ, 4673)



Рисунок 46 Группа на седловине пер. Экспедиционный Вост. (ИБ, 4673)



Рисунок 47 Северная сторона пер. Экспедиционный вост.

8. Перевал Н.Рериха (Сарытор Ц.)

Категория трудности	2А
Высота	4569 м
Координаты	N 41°55.805' E 78°17.851'
Характер	снежно-ледовый
Прохождение:	9 августа со стороны ледника Петрова
Необходимое снаряжение:	каска, ледорубы, кошки, индивидуальные страховочные системы, жумары, веревки.

Номер в классификаторе 3.70

Снята записка: группы туристов МГУ под рук. В.Ремеза от 7 августа 2022 года

8 августа 2022 года

С утра облачно, редкий дождь. В 7:30 выходим радиально к озеру Петрова (Рисунок 48). За 40 минут по леднику без кошек спускаемся до озера, любуемся пейзажами и выдвигаемся обратно к месту ночевки. От места ночевки в 10:30 пересекаем морену и выходим на основную ветвь ледника Петрова (Рисунок 49). В обеих бортовых частях ледник прорезан глубокими ледовыми каньонами (Рисунок 50). В километре выше находим место, где возможно перейти ближайший к нам каньон. Каньон правого борта пересекается значительно легче. Подъем к верхней части ледника под пер. Рериха начинается с 25° ледового склона. За 25 минут поднимаемся на верхнюю часть, далее ледник достаточно пологий. Ледник на всем протяжении открытый, последние 300 метров перед перевальным взлетом закрытые, и мы встаем на ночевку в 14:40 на границе открытой и закрытой частей (*camp10 N 41.926727° E 78.299951°*). Отсюда отлично виден перевальный взлет - довольно узкая ледовая перемычка в центральной части взлета между двумя крутыми скально-осыпными участками (Рисунок 51). С правой части взлета регулярно летят мелкие камни, поэтому принимаем решение попытаться пройти мимо скального участка ещё в сумерках, до восхода.

9 августа 2022 года

Подъем в 4:30, выход в 5:30. С м/н за 15 минут подходим в связках под перевальный взлет. С утра держит наст, трещины не встретились. Начинаем подъем в связках и подходим прямо под скально-осыпной небольшой пояс с одновременной страховкой. На этом участке уклон до 30°, но снег до середины голени и в нем отлично бьются ступени. От скальной ступени вверх крутизна постепенно увеличивается до 50° и открываются участки голого льда. В самом верху сильно растаявший карниз, но он не нависает, а формирует 2-х метровый вертикальный уступ (Рисунок 53). Первый с НКС провешивает до седловины 1.5 веревки на ледобурах (Рисунок 52). В 7:40 все собираются на седловине (*N_Reriha N 41.929945° E 78.297547°*), откуда открывается прекрасный вид как на ледовые поля ледника Петрова, так и на хребет Терской (Рисунок 54).

Начинаем в связках спуск вниз по закрытому леднику по следам группы В. Ремеза (Рисунок 55). Утром наст отлично держит всех участников группы, хотя следы прошлой группы часто глубокие и в них зияют трещины. Через 20 пути выходим на перегиб ледника с выходом на нижнюю, уже открытую часть. Следы группы Ремеза уходят по протяженному заснеженному склону крутизной до 30°. Мы сочли этот путь лавиноопасным и выбираем другой, параллельно скальному нунатаку слева по ходу

движения (Рисунок 56). Сначала спускаемся придерживаясь за скалы, затем выходим на короткий отрезок ледопада, провешиваем 20 метров веревки вдоль скал (Рисунок 57), затем ещё одну веревку траверса (Рисунок 58) и 30 метров почти отвесного дюльфера (Рисунок 59). В этом месте на снегу лежат единичные вытаявшие камни, поэтому тщательно наблюдаем за склоном, но при нас ничего не вытаивало. Ниже этого участка развязываемся и спускаемся до низа только в кошках, т.к. периодически попадают участки льда крутизной до 20°. Спуск с языка ледника также крутой, до 25°. У языка бродим реку Сарытор, она грязная и бурная, но глубина отдельных проток не более колена, поэтому бродим поодиночке (Рисунок 60). После брода садимся на обед в 12:15 (*brod05 N 41.957435° E 78.263624°*).

Далее продолжаем движение вниз по левому берегу реки Сары-Тор (Рисунок 61). Здесь чередуются укатанные гравийные террасы, грязные бурные притоки, осыпи и травянистые склончики. Всего прошли 3 брода через грязные притоки, второй из которых достаточно бурный с крупнокаменным дном. Находим место брода не с первого раза в 50 метрах выше его слияния с Сары-Тором (*brod06 N 41.970245° E 78.24544°*) (Рисунок 62). Через 3:10 ЧХВ выходим к реке Сары-Чат И около неё встаем на ночевку в 17:10 на травянистой пойме прямо около брода (*camp11 N 41.99286° E 78.243368°*). Вечером брод выглядит рискованным.

Отрезок пути	Характер	Расстояние (км)	Изменение высоты (м)	ЧХВ (Ч:ММ)
Пересечение основной ветви ледника Петрова	Открытый ледник прорезанный глубокими руслами ледовых рек	3.8	+220; -50	1:35
Подъем под перевальный взлет Н.Рериха	Открытый ледник до 25°	2.2	+300	1:10
Подъем до седловины	Открытый ледник до 50°	0.7	+150	1:50
Спуск с седловины до первых морен	Закрытый ледник с участками до 40°	5.6	-730	2:20
Спуск вдоль р. Сары-Тор до р. Сары-Чат	Морены/ трава	10.4	-320	3:10
Итого		22.7	+670; -1100	10:10

Перевал Н.Рериха – приятный перевал 2А, который может быть рекомендован группам в походах 3+ к.с. Незначительная камнеопасность с юга избегается ранним прохождением. Единственная проблема может возникнуть, если растает ледяная перемычка и обнажится кусок скал в центре взлета, тогда для его прохождения может потребоваться скальное оборудование.



Рисунок 48 Группа на фоне озера Петрова



Рисунок 49 Пересечение основной ветви лед. Петрова при движении в сторону пер. Н.Рериха (Сарытор Ц.)



Рисунок 50 Каньоны ледовых рек секущих ледник Петрова.



Рисунок 51 Перевал Н. Рериха (Сарытор Ц.) с места ночевки. Синим - путь подъема в связках, красным - организация перил.



Рисунок 52 Подъем лидера на седловину пер. Н.Рериха. Нижняя часть – фирн, наверху лед и вертикальный участок.



Рисунок 53 Вид с седловины на путь подъема



Рисунок 54 Групповое фото на седловине перевала Н.Рериха (Сарытор Ц.)



Рисунок 55 Вид на седловину перевала Н.Рериха (Сарытор Ц.) с севера



Рисунок 56 Ледник Сарытор с севера. Красным отмечен путь по леднику Сарытор.



Рисунок 57 Первая веревка в обход нунатака



Рисунок 58 Траверс ниже нунатака



Рисунок 59 Спуск со второй веревки ниже нунатака на открытую часть ледника



Рисунок 60 Брод реки Сарытор около ледника



Рисунок 61 Спуск по долине р.Сарытор на юг



Рисунок 62 Брод одного из притоков р.Сарытор

9. Броды и взятие заброски.

10 августа 2022

Выход в 6:30 без завтрака на броды. С м/н в двойках бродим реку Сары-Чат (*brod07 N 41.993° E 78.242971°*) (Рисунок 63). Глубина утром немного выше колена, большого труда брод не представляет. Далее подходим к реке Котор, которую бродим в месте перехода конной тропы (*brod08 N 41.995788° E 78.245121°*). Здесь брод глубиной практически по пояс и с сильным течением (Рисунок 64), лучше пройти на 200 метров выше по течению и перебродить там (*brod09 N 41.99719° E 78.242764°*). Встаем на полудневку на юго-западном берегу вытянутого озера (*camp12 N 42.000971° E 78.245578°*). После завтрака 3 человека выходят за заброской. Путь за заброской идет по сильно-заросшей грунтовой дороге с 5 бродами, все из которых проходятся в одиночку даже после обеда. Река Ашутор достаточно глубокая – по пояс, но со спокойным почти равнинным течением. Путь туда занимает – 1:45, обратно – 1:50. В 14:00 часть группы возвращается обратно в лагерь. Вечером успеваем прогуляться вокруг озера и сходить на скальный холм в восточной части озера, с которого открываются прекрасные виды на долину р. Иирташ.

Отрезок пути	Характер	Расстояние (км)	Изменение высоты (м)	ЧХВ (Ч:ММ)
От м/н до места заброски	Трава/ заболоченные участки	8.5	+250; -110	1:45
От места заброски до м/н	Трава/ заболоченные участки	8.5	+110; -250	1:50
Итого		17	+360; -360	3:25



Рисунок 63 Брод реки Сарычат у места ночевки



Рисунок 64 Брод реки вытекающий из ледника Котртор южный.

10. Перевал Колпаковского

Категория трудности	2Б (по нашему прохождению 2А*)
Высота	4272 м
Координаты	N 42°04.517' E 78°13.336'
Характер	снежно-ледовый
Прохождение:	12 августа со стороны ледника Колпаковского
Необходимое снаряжение:	каска, ледорубы, кошки, индивидуальные страховочные системы, жумары, веревки.
Номер в классификаторе	2.1.37
Снята записка: -----	

11 августа 2022 года

Подъем в 7:00, выход в 8:30 С м/н идем вверх вдоль реки вытекающей из лед. Котртор юж. В точке где река сильно забирает на запад начинаем подъем на восток по травянистому склону в сторону нашего перевала (Рисунок 65). Далее следует длинный переход по каменистым равнинам и небольшой спуск по курумам в сторону лед.Колпаковского (Рисунок 66). В месте выхода к леднику Колпаковского есть 3 озера в северной части которых есть хорошие места под стоянку (*dinner02 N 42.04969° E 78.241661°*). Здесь в 11:50 обедаем и в 13:30 начинаем подъем по открытому леднику. Первая значимая зона трещин, которую приходится немного распутать, встречается на перегибе верхней ступени (Рисунок 67), откуда уже виден непосредственно перевал. Примерно за 1 км до перевала ледник постепенно становится закрытым. Перевальный взлет с северной стороны как таковой отсутствует. За 600 метров до перевала в 16:10 встаем на ночевку (*camp13 N 42.073691° E 78.220644°*) (Рисунок 68).

12 августа 2022 года

Подъем в 5:30. С утра туман и видимость около 50 метров, при этом сильный ветер, поэтому собираемся и ждем удачного окна для выхода. В 7:40 выходим в связках в сторону перевала, и подъем плавно сменяется спуском. Седловина шириной около 400 метров и слабо выражена в рельефе. Техническая сторона пер. Колпаковского – северная. Ледопад обычно выглядит как 2 ледовые ступени с интенсивной зоной трещин в районе седловины (Рисунок 69). Время прохождения перевала сильно отличается у разных групп. От 3.5 часов у групп 6 к.с. до суток с ночевкой в средней части у менее технически подготовленных групп. Некоторые группы, не видя возможности распутать ледопад, принимали решение уйти в ранклюдт восточного борта, но мы такой вариант изначально не рассматривали.

Начинаем распутывать ледопад в связках с одновременной страховкой, в одном месте (*point00 N 42.08024° E 78.217343°*) вешаем 5 метров вертикального дюльфера (Рисунок 70) и продолжаем распутывать в связках. К 9:40 подходим к основной верхней ступени ледопада, не находим возможности её обойти, поэтому просто вешаем веревку на спуск (*point01 N 42.080772° E 78.216059°*) (Рисунок 71). Получается практически 20 метров отвесного дюльфера, затем ещё около 30 метров сильно разорванного участка в основании ступени. Уже снизу видно, что саму ступень при хорошей технике можно обойти с запада.

С нижней части ступени становится видно, что ледовые сбросы западного борта перевала сильно потаяли. В центре стены ледник растаял до скал, что привело к регулярным обвалам. Прокладываем дальнейший путь вниз, стараясь не прижиматься к

левому по ходу движения борту. Весь дальнейший путь вниз проходит в связках на личной технике по льду крутизной около 15 градусов, с отдельными локальными сбросами до 35-40 градусов (Рисунок 72). В 12:20 выходим к горизонтальному языку ледника, но он весь перекрыт обширным обвальным конусом (Рисунок 66). Конус сложен ледовыми глыбами, отвалившимися с левого по ходу движения борта цирка и долетевшими до правого борта. Выставив наблюдающего, перебегаем обвальные глыбы, при этом правый борт также не полностью безопасен, так как с него регулярно летят камни (Рисунок 74). Ещё за 20 минут выходим на морены и здесь обедаем в 12:40. Отсюда путь идет по правому берегу реки, периодически есть намеки на тропу. Последние хорошие стоянки в 40 минутах ЧХВ до начала сброса висячей долины, по которой мы идем. Мы прошли это место и, перебродив, встали на ночевку на левом берегу реки перед самым началом сброса долины (Рисунок 76). Здесь места для ночевки наклонные, но 2-3 места найти вполне возможно. Встаем на ночевку в 16:40 (*camp14 N 42.123559° E 78.203692°*).

13 августа 2022 года

Выходим с м\н в 7:30 и начинаем искать тропу по левому борту долины. Её начало неочевидно, большая часть борта пересечена скальным поясом. Начало спуска в 50-80 метрах южнее русла реки, а точнее водопада. Спуск неприятный – 35 градусный скально-травянистый склон с прямым выкатом в водопад (Рисунок 77). Дальше спуск идет по мелкой осыпи до начала леса (Рисунок 78). В 2012 и 2016 году мне приходилось ходить по правому борту долины, там спуск не лучше, разве что более травянистый.

В 9:30 бродим реку Ашутор в 150 метрах выше её слияния с притоком, по которому мы спускались (*brod10 N 42.133168° E 78.19794°*) (Рисунок 79). В этом месте река протекает по крупным валунам и достаточно бурная, тратим около 30 минут на поиск хорошего места брода. Затем проходим по одиночке (крупные камни, стенкой не пройти) на участке шириной до 20 метров, глубиной чуть выше колена.

Отсюда по левому берегу р. Ашутор идут многочисленные тропы, а затем грунтовка (Рисунок 80). За 2:30 ЧХВ доходим до ФГС, откуда ещё за час до горячих источников Чон-Кызыл-Суу и в 15:40 выходим на место ночевки. Места ночевки на участке между ФГС и горячими источниками посредственные и нередко замусоренные. Встаем на ночевку не доходя 300 метров горячих источников на берегу реки (*camp15 N 42.220225° E 78.172386°*). Вечером ходим купаться на источники – стоимость 200 сомов с человека за безлимитное посещение. На следующий день с утра от здания горячих источников нас забирает бусик, предварительно заказанный через Юру Траченко.

Отрезок пути	Характер	Расстояние (км)	Изменение высоты (м)	ЧХВ (Ч:ММ)
От м\н до озер под ледником Колпаковского	Трава/морены	6.5	+320; -150	2:40
По леднику до м\н (конец открытой части в 700 м от седловины)	Открытый ледник до 25°	4	+340	1:50
От м\н до начала ледопада	Закрытый ледник	0.8	+100; -100	0:30
Итого на подъем (и седловинную перемычку)		11.3	+760; -250	5:00
Спуск по ледопаду	Открытый ледопад с участками до 90°	0.9	-330	3:40

Спуск по леднику до морен	Открытый ледник	1.2	-250	0:20
Спуск по моренам и траве до сброса висячей долины	Морена, травянистые террасы	4.3	-400	1:30
Спуск из висячей долины до р. Ашутор	Крутая осыпь/ конгломерат, трава	2	-370	1:20
по левому берегу до метеостанции Чон-Кызыл-Суу	Тропа/ грунтовая дорога	9.5	+90; -400	2:30
От метеостанции до горячих источников Саруу	Грунтовая дорога	5.5	-250	1:05
Итого на спуск до горячих источников		23.4	-2000; +90	10:25

Перевал Колпаковского – очень красивый, техничный и достаточно простой ледопад, ощущения от которого сильно отличаются у разных групп. По нашему прохождению он точно соответствовал категории 2А (4.5 часа и 1.5 веревки). При этом по сравнению с 2015 годом он стал обвалоопасным – безопасного пути по нижней части ледника просто нет. Из-за этого мы рекомендуем основательно подумать, прежде чем заявлять этот перевал. Принципиальных изменений по технике прохождения относительно рельефа ледопада в 2015 году я не заметил, поэтому категория 2Б, присвоенная перевалу 3-4 года назад, кажется завышенной. Но звезда за обвалоопасность, независимо от категории, является необходимой.



Рисунок 65 Вид на путь подъема вдоль реки вытекающей из ледника Коттор Ю.

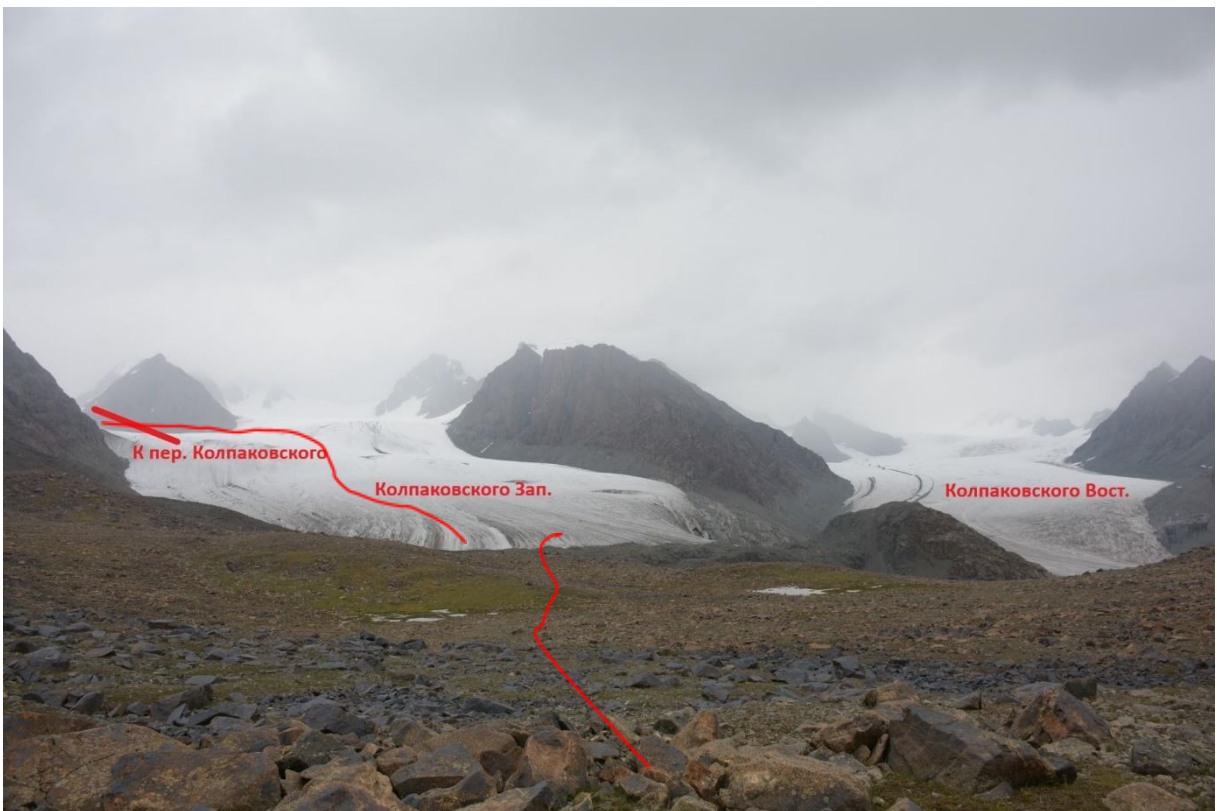


Рисунок 66 Вид на ледник Колпаковского с правого борта



Рисунок 67 Подъем на нижнюю часть западной ветви ледника Колпаковского



Рисунок 68 Вид с места ночевки около седловины пер. Колпаковского на юг



Рисунок 69 Начало спуска на север с ледопада пер. Колпаковского



Рисунок 70 Спуск со ступени в верхней части ледопада. Первая веревка (5 м)



Рисунок 71 Спуск с основной ступени ледопада (2 веревка)



Рисунок 72 Характер нижней части ледопада пер. Колпаковского. От нависающих ледовых сбросов участок спуска отгорожен значительным понижением, которого не видно на фото.



Рисунок 73 Нижняя часть ледопада и маршрут группы



Рисунок 74 Участок спуска перед горизонтальным участком. Слева обвальный вынос, справа камнеопасный участок.



Рисунок 75 Вид с севера на начало подъема на пер. Колпаковского. Виден конус выноса обвала перекрывающий практически весь выход на горизонтальную часть ледника.

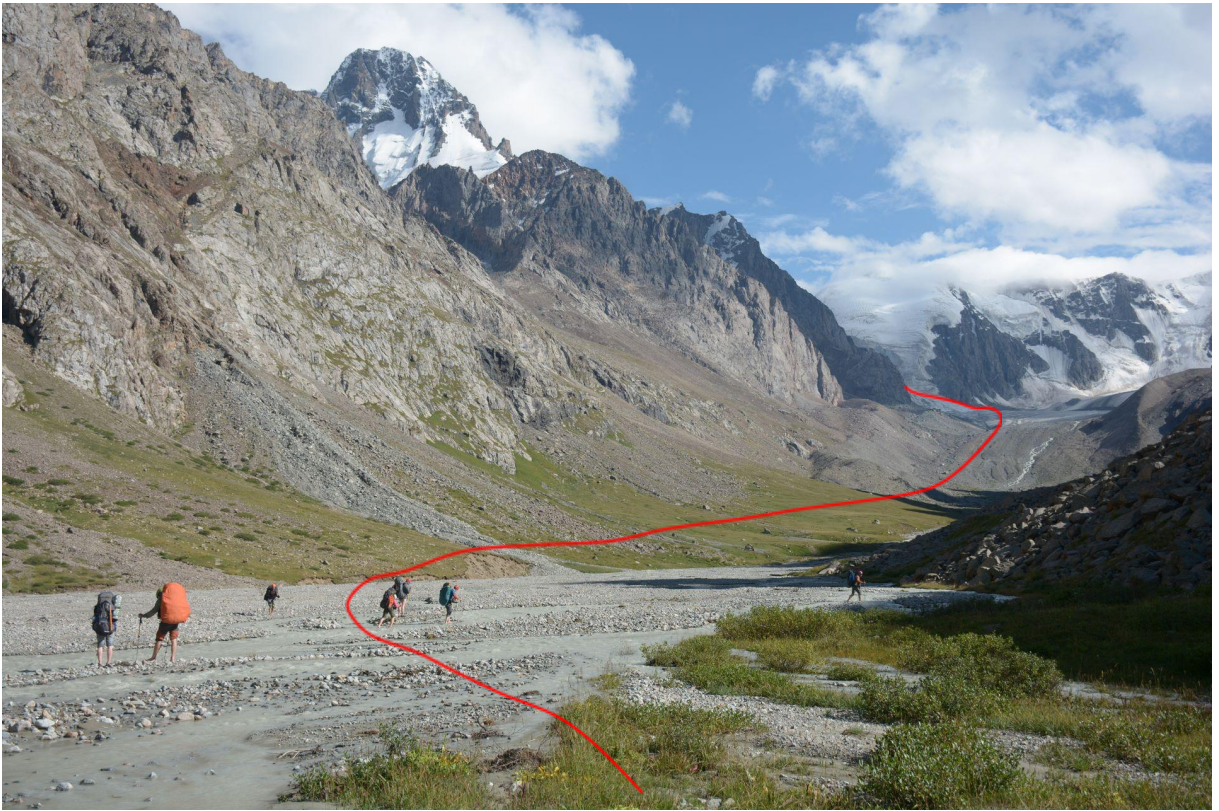


Рисунок 76 Брод реки Каикатор и вид с места ночевки на путь спуска по долине р. Каикатор.



Рисунок 77 Начало спуска из висячей долины р.Кашкатор. Слева скальные сбросы в водопад



Рисунок 78 Продолжение спуска из висячей долины в сторону р.Ашутор



Рисунок 79 Брод р. Ашутор выше слияния с р. Кашкатор



Рисунок 80 Вид на юг по долине р. Чон-Кызыл-Суу