

Горный клуб Московского Государственного Университета  
им. М.В. Ломоносова

Отчет  
о спортивном походе 3 к.с.  
по Северной Осетии,  
проведенном с 28 июня по 20 июля 2015 года  
Маршрутная книжка № 11/3-301.

Руководитель:

*Королева Ирина*

*тел.: (919) 727-80-41*

*e-mail: irakikotx@gmail.com*

Москва 2015

<b>1</b>	<b>Оглавление</b>	
2	Справочные сведения .....	3
3	Список участников.....	4
4	Организация путешествия.....	5
4.1	Смысловая идея похода.....	5
4.2	Подготовка участников.....	5
4.3	Общегеографическая и туристская характеристика района путешествия.....	5
4.4	Варианты подъезда и отъезда .....	5
4.5	Связь, регистрация, погранпропуска.....	5
4.5.1	Пропуска в погранзону. ....	5
4.5.2	Пропуска в заповедник.....	5
4.5.3	Регистрация в МЧС.....	6
4.6	Организация заезда, покупка газа.....	6
4.7	Заброски .....	6
5	График движения.....	7
5.1	График движения по дням.....	7
5.2	Обзорная схема маршрута .....	8
5.3	Изменения маршрута и их причины.....	8
5.4	Высотный график.....	9
6	Техническое описание.....	9
6.1	Принятые сокращения .....	9
6.2	Участки маршрута.....	10
6.2.1	Перевал Цирюльня (1А, первопрохождение).....	10
6.2.2	Перевал Сказский (2А).....	17
6.2.3	От а/л Цей до дол. р. Льядон (с элементами автостопного путешествия) 29	
6.2.4	Пер. Сталь (2А) .....	31
6.2.5	Долины рек Бугультадон и Дзамарашдон .....	38
6.2.6	Пер. Динамо рад. - Пер. Дзамараш + Мидаграб. каньон (вместе 1Б).....	41
6.2.7	Пер. Шелестенко (2А) .....	53
6.2.8	Подъем к п. ОЖД – спуск к горячим ваннам и до Кармадона.....	61
7	Итоги, выводы, рекомендации .....	74

## 2 Справочные сведения

Проводящая организация

Наименование	Горный турклуб Московского Государственного Университета
www	<a href="http://www.geolink-group.com/tourclub/index.shtml">http://www.geolink-group.com/tourclub/index.shtml</a>
Место проведения	Северная Осетия
Вид туризма	Горный
Категория сложности	3
Количество участников	10
Протяженность активной части похода, км	124 км
Продолжительность	
Общая	21
Ходовых дней	19
Сроки проведения	28.06.2015 – 18.07.2015
Нитка маршрута	пос. Тли - пер. Цирюльня (1А, п/п) - оз. 3000 -пер. Сказский (2А, 3800)-а/л Цей - [пос. Бурон - пос. Нар] (частично автостопом) - дол. р. Льядон - пер. Сталь Юж (2А, 3700) - лед. Тепли - дол. р.Бугультадон дол. р. Дзаморашдон - ущ.Дзамарашкан - пер. Динамо (1Б, 3830) (радиально) - пер. Мидаграбин + Мидаграбинский каньон (вместе 1Б) - р. Мидаграбиндон - пос. Джимара - р. Цатадон-пер. Шелестенко(2А, 3900) - хижина - лед. Майли - ночевки 4200 (пик. ОЖД) - р. Геналдон - пос. Кармадон
Пройдено локальных препятствий	
Перевал н/к	
Перевал 1А	1
Перевал 1Б	1 насквозь и 1 радиально
Перевал 2А	3
Максимальная высота	4200

Маршрут утвержден МКК МГУ 24 июня 2015 года в составе:

Зеленцов Д.Ю.

Голубев М. В.

Сергин К. С.

### 3 Список участников

№	Фамилия, Имя, Отчество	Год рождения	Опыт	Обязанности в группе
1	Королева Ирина Павловна	03.05.1987	5ГУ, 2ГР, 3(4)ЛУ, 1ЛР	руководитель
2	Бабоша Валентин Александрович	19.11.1988	2ГУ, 4ПУ	штурман
3	Василегина Юлия Игоревна	26.07.1990	2 с эл. 3 ГУ	Медик
4	Ковалев Александр Сергеевич	23.02.1993	2 с эл. 3 ГУ	
5	Комиссаров Константин Александрович	28.08.1988	1ГУ	Эколог
6	Молочков Андрей Андреевич	05.10.1983	2 с эл. 3 ГУ	снаряженец
7	Мошарев Павел Александрович	23.03.1992	2 с эл. 3 ГУ	хронометрист
8	Силина Светлана Георгиевна	24.09.1990	2 с эл. 3 ГУ	
9	Степанова Людмила Александровна	22.03.1993	2ГУ	финансист
10	Цимбалов Юрий Александрович	15.12.1989	2 с эл. 3ГУ	завхоз

## **4 Организация путешествия**

### **4.1 Смысловая идея похода**

Идея похода заключалась в том, чтобы пройти линейный маршрут и посетить три готных узла Северной Осетии – Цей, массив Тепли и район вершин Джимарай-хох и Казбек. Планировалось завершить поход восхождением на в. Казбек (5033), что не удалось из-за погодных условий.

### **4.2 Подготовка участников**

Подготовка проводилась в объеме, фактически соответствующем программе школы СУ туристской подготовки, и стартовала в конце февраля 2015 года. Участники посещали занятия по физподготовке, раз в 3-4 недели проводились тренировочные выезды в Подмоскowie, на майские праздники были проведены трехдневные сборы на скальных массивах в районе пос. Импилахти, Ленинградская область. В качестве проверки на местности отделению было засчитано участие в Московском кросспоходе (<http://www.crosspohod.msk.ru/>) по группе А и Б+ и участие в кросс-походе ТК Вестра. (2-ое место по классу А, 6-ое место по классу Б+ в городском к.-п., 1-ое место по классу А в к.-п. ТК Вестра)

### **4.3 Общегеографическая и туристская характеристика района путешествия**

Северо-осетинский район Цей-Тепли характеризуется большим количеством перевалов для организации походов различной категории сложности. Близость Главного Кавказского Хребта определяет высокие крутые скалы, большое количество ледников, высоты перевалов до 4000м. Развитость дорожной сети, большое количество поселений с одной стороны облегчают заезд и промежуточные заброски, с другой стороны дают возможность быстрого выхода к цивилизации в случае аварийного схода с маршрута.

### **4.4 Варианты подъезда и отъезда**

Заехать и завезти заброски в данный район можно с севера через: а/л Цей; транскавказскую магистраль (дол р. Ардон); дол. р. Фиагдон (состояние дороги надо уточнять); пос. Джимара; пос. Кармадон.

### **4.5 Связь, регистрация, погранпропуска**

#### **4.5.1 Пропуска в погранзону.**

Пропуска в погранзону можно оформить бесплатно – отправив за месяц или раньше заявку по электронной почте ([pu.rsosalania@fsb.ru](mailto:pu.rsosalania@fsb.ru)) в погранотряд Республики Северная Осетия – Алания. В той же заявке можно указать место получения погранпропусков; мы указали пос.Бурон, через который проезжали при заезде, поскольку это был выходной день, и главный офис во Владикавказе не работал. Впрочем, рекомендуем все же заранее звонить и уточнять, куда передали пропуска и можно ли их забрать, т.к. в погранотряде нам три раза ответили, что никого нет, пропусков нет и «приходите завтра», и только на четвертый раз нашли пропуска.

#### **4.5.2 Пропуска в заповедник.**

Большая часть района находится внутри Северо-Осетинского заповедника. Для посещения этих мест необходим пропуск. У нас его проверяли. Стоимость пропуска пропорциональна количеству дней и количеству палаток. Мы заранее по электронной почте отправили список группы и планируемый план-график с маршрутом (по которому они посчитали, сколько дней мы проведем в заповеднике).

При заезде мы заехали в пос. Алагир, там нашли офис заповедника, где оплатили и забрали пропуска.

Контакты:

СЕВЕРНО-ОСЕТИНСКИЙ заповедник

363200 Республика Северная Осетия - Алания, г. Алагир, ул. Ч. Басиевой, 1

Телефон: (86731) 31059, 22387

Факс: (867-31) 31059

email: [zapovednik@lenta.ru](mailto:zapovednik@lenta.ru), Светлана Урумова

моб. +7 919 428 97 95

#### 4.5.3 Регистрация в МЧС

Регистрация в ПСО МЧС (поисково-спасательный отряд) происходит только лично, надо заехать в ПСО в р-не аэродрома ДОСААФ во Владикавказе. Необходимо иметь при себе маршрутную книжку. Желательно также иметь отдельно план-график маршрута и список участников, чтобы оставить его МЧС-никам. После окончания похода необходимо им отзвониться.

ГУ МЧС России по РСО-Алания

Адрес: 362040 Республика Северная Осетия - Алания, г. Владикавказ, ул. М. Горького, 26

Фактический адрес: Владикавказ, р-н аэродрома ДОСААФ

Северо-Осетинский поисково-спасательный отряд:

тел. +7 (8672) 40-54-47 дежурный, +7 (8672) 74-41-03 доп

#### 4.6 Организация заезда, покупка газа

Заезд и завоз заброски в пос. Джигару осуществлялся через Руслана Дзодзиева из фирмы Цей. Его же попросили купить нам газ (газ привезли водители, которые нас завозили).

<http://tseyski.ru/contacts.php>

Тел. (8672) 50-13-13

Моб. +7 (928) 486-39-40

email: [ski@tseyski.ru](mailto:ski@tseyski.ru)

#### 4.7 Заброски

У нас планировалось две заброски: одна в районе слияния Вильсы и Ардона, вторая в пос. Джигара. Место для первой было, видимо, выбрано неудачно: была идея при заезде по ущ. Ардона зайти на шахту (заброшенную или действующую), но водитель не стал там останавливаться, сказал, что там ничего нет подходящего, провез нас 500м выше по течению, до моста через Ардон. Мы прошли немного по склону и спрятали заброску в кустах, в незаметном месте. К сожалению, она была украдена почти полностью, за исключением небольшой сумки, укрытой грязным куском полиэтилена, которую очевидно приняли за мусор. Это было очень неприятно и нарушило наши планы.

Наверно стоит оставлять заброски у людей либо (что вполне реально в конкретном районе) закладывать лишние полдня-день на закупку продуктов.

## 5 График движения

### 5.1 График движения по дням

день	утро	промежуточные экстремумы		вечер	набор	сброс	изменени е высоты за день	километраж по дням
1	1909			2650	741	0	741	4.22
2	2650	3112	2502	3092	1052	610	442	6.26
3	3092	3600		3092	508	508	0	0
4	3092	3812		3475	720	337	383	4.58
5	3475			1975	0	1500	-1500	6.2
6	1975	1204		1560	356	771	-415	10.13
7	1560	1770		2360	800	0	800	9.19
8	2360			3252	892	0	892	2.55
9	3252	3683		3000	431	683	-252	3.85
10	3000	1969		2379	410	1031	-621	14.65
11	2379			3200	821	0	821	5.26
12	3200	3647		1812	447	1835	-1388	12.37
13	1812	1716		2050	334	96	238	6.517
14	2050			3161	1111	0	1111	6.62
15	3161	3897		3474	736	423	313	3.514
16	3474			3474	0	0	0	0
17	3474	2797		3376	579	677	-98	5.414
18	3376	4158	4245	4158	869	87	782	2.5
19	4158			4158	0	0	0	0
20	4158			2272	0	1886	-1886	5.9
21	2272			1477	0	795	-795	12.17
				всего:	10807 м	10444 м		120.7 км



## 5.2 Обзорная схема маршрута

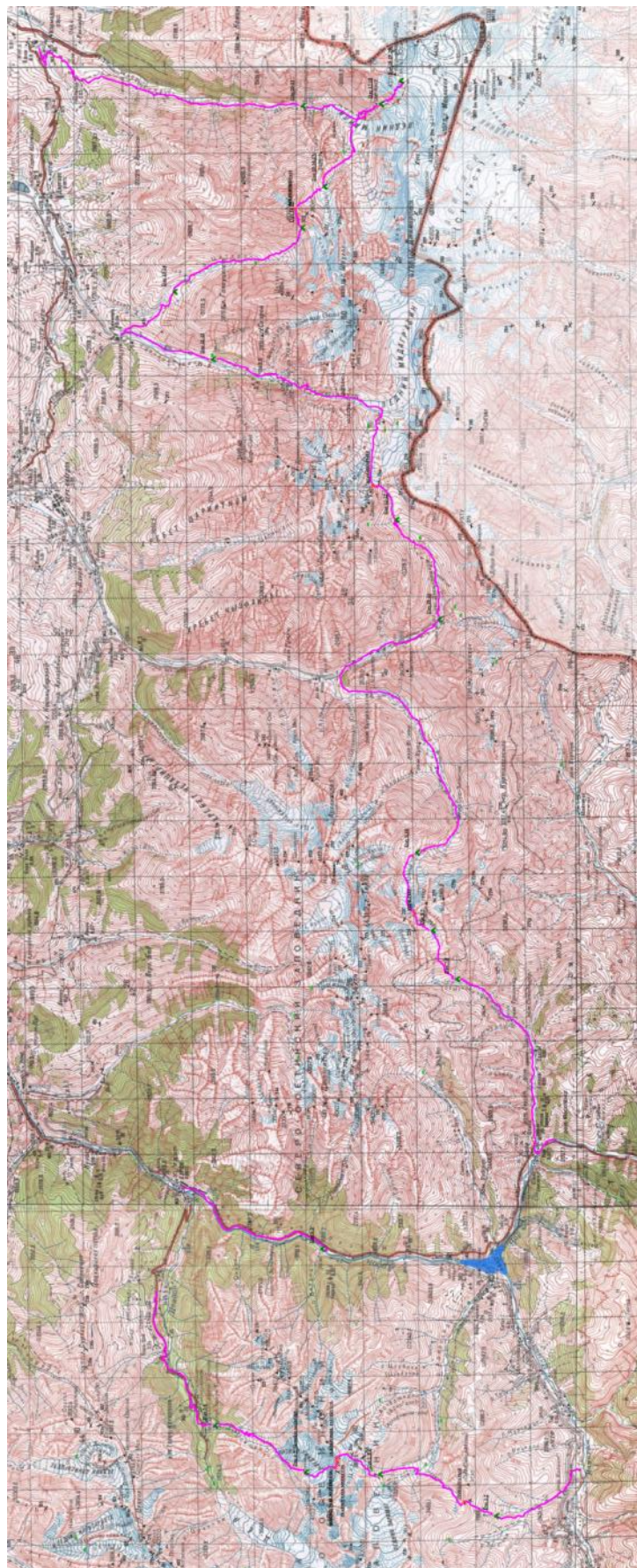


Рис. 1. Пройденный маршрут, места и номера ночевок.

## 5.3 Изменения маршрута и их причины

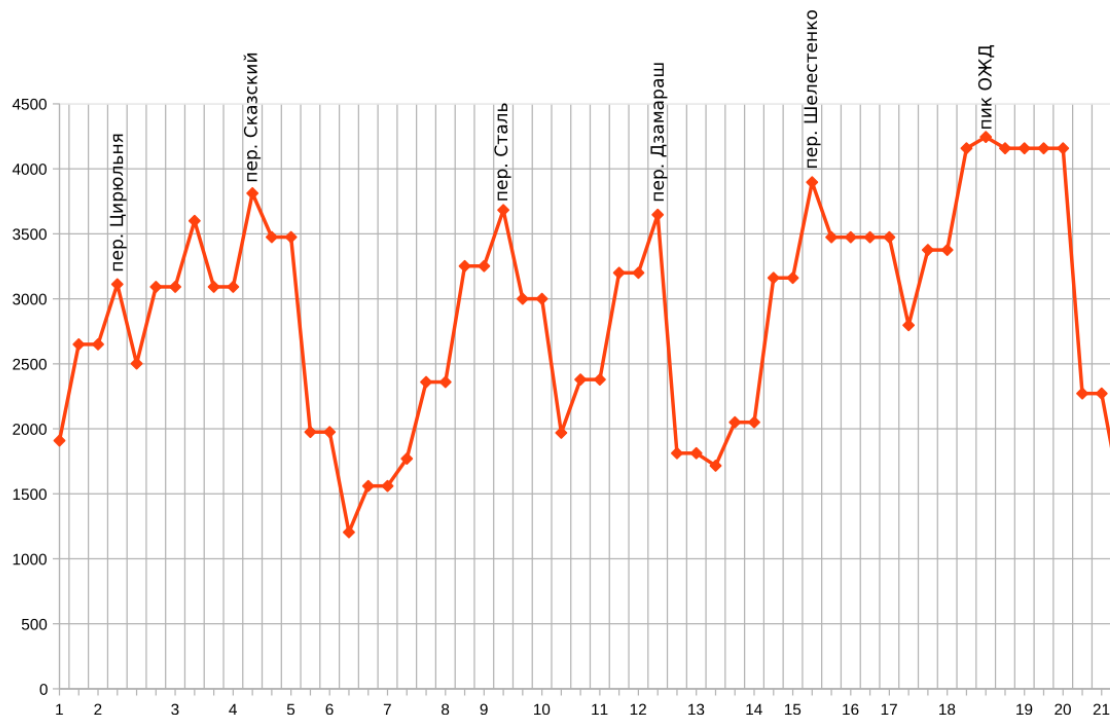
1. Вместо перевалов Кальпер и Осетин мы прошли долинами.
2. Вместо перевалов Урусти, Муравей, Комлагат Зап. мы прошли долинами.



3. Восхождение на в. Казбек было отменено из-за погодных условий.

Все изменения были указаны в маршрутной книжке как запасные варианты и были настоятельно рекомендованы еще при подготовке похода председателем МКК Д. Зеленцовым.

## 5.4 Высотный график



## 6 Техническое описание

### 6.1 Принятые сокращения

Чхв	Чистое ходовое время
вер., в.	Вершина
пер.	Перевал
р.	Река
д.р.	Долина реки

Всюду в описаниях приводится «чистое» время, отсеченное по последнему участнику. Длительность привалов составляла 10 минут.

Понятия «правый» и «левый» в описании даются орографически, если это не оговорено особо. Понятия «правее-левее» и «направо-налево» употребляются относительно направления движения.

## 6.2 Участки маршрута



Рис. 2. Первое «кольцо» похода – перевалы Цирюльня (1А), Сказский (2А).

### 6.2.1 Перевал Цирюльня (1А, первопрохождение)

*Категория трудности*

*по классификатору*

-

*по факту прохождения*

1А

*Высота*

*по классификатору*

-

*по GPS*

3112

*Координаты по GPS*

42°42'9.25"С, 43°52'2.73"В

*Характер*

Травянисто-осыпной

*Ориентация*

Север-юг

*Номер в классификаторе*

-

*Расположение*

Водораздельный хребет р. Айдакомдон  
и р. Мамихдон

*Соединяет*

Дол. р. Айдакомдон  
и дол. р. Мамихдон

*Необходимое снаряжение*

-

*Прохождение*

29 июня 2015 группой  
под рук. И. Королевой

*Снята записка*

Записки и тура не обнаружено

Описание дается от дол. р. Мамихдон до «Зеленых площадок» под пер. Сказский

### **28 июня.**

В 13.40 высаживаемся из машины на дороге, идущей по долине р. Мамихдон примерно в 500 м дальше старинных каменных башен. Возможно, стоило попросить водителя остановить у башен и от них подниматься по грунтовой дороге. В 14.00 начинаем подъем в лоб по травянистому склону крутизной около 15 градусов. За 17 минут доходим до первого выполаживания. Дальше находим заросшую дорогу, идем налево по дороге, потом направо вдоль ручья мимо развалин. Пересекаем ЛЭП. На карте Голубева <http://caucatalog.narod.ru/osetmap/osetmap.html> развалины отмечены как "разв. Калиот". Дальше идем по дороге по орографически левому берегу ручья. В 15.40 останавливаемся на дороге, не доходя до коша, делаем чай с бутербродами. В 16.40 выходим с привала и дальше поднимаемся по травянистому гребню, оставляя кош по левую руку. За два перехода (1 ч ЧХВ) доходим по гребню до высоты 2530, оттуда осматриваемся на предмет возможных мест ночевки. На склоне видны ручьи, отмеченные на карте, ниже них и орографически левее есть выполаживание, наконец, плоское место есть в верхнем цирке перевала (сверху мы видели там и лужицу с водой). Однако в первый день не хочется переутомляться и ночевать слишком высоко, поэтому мы присматриваем место для ночевки неподалеку. Траверсируем орографически левый склон травянистого гребня с небольшой потерей высоты вдоль ручья, в 18.05 встаем на стоянку на ор. левом склоне гребня высоко над ручьем, за водой нужно бегать вниз. Со стоянки видны развалины Калиот. Ночью гроза, дождь.

### **29 июня**

Подъем на перевал довольно очевиден и просматривается с места ночевки. Крутизна склона до 25 градусов. В верхней части склон скально-осыпно. Из лагеря выходим в 8.25, в 11.10 мы на седловине. В 12.00 начинаем спуск с перевала. Уходим левее по ходу. Спускаемся сначала по осыпи, потом по снежнику (до 25 градусов). В 12.30, подождав всех на выполаживании по снежником, продолжаем спуск. Дальше склоны положе (около 20 градусов) и не представляют технических трудностей; спускаемся по травянистым склонам между снежниками, в нижней части склона – кусты рододендрона. Мы спускаемся к реке Айдакомдон с тем, чтобы после обеда начать подъем к «Зеленым площадкам» под Сказским перевалом. С перевала соблазнительной выглядит идея пройти траверсом без потери высоты сразу к языку ледника Зарамаг траверсом травянистого склона с выходами скал. Однако сделать это очевидным путем невозможно – за перегибом расположены скальные сбросы донизу. Возможно, при желании можно попробовать пройти по гребню до Зарамагских перевалов и спуститься на ледник Зарамаг, однако описания такого пути у нас не было, и вполне могло случиться, что он отнял бы больше времени и сил.

В 14.05 обедаем у р. Айдакомдон.

В 15.05 переправляемся вброд на левый берег чуть ниже места обеда и поднимаемся вдоль ручья до выполаживания, на котором расположено много мест для ночевки. Весь подъем занял почти 4 часа. Склон травянисто-осыпной, крутизной около 15-20 градусов.





Фото 1.1. Идем по дороге мимо развалин Калиот.



Фото 1.2. Подъем по дороге, повернули направо после коша.



Фото 1.3. Начала подъема на перевал



Фото 1.4. Весь подъем от места ночевки.





Фото 1.5. На перевале Цирюльня.



Фото 1.6. Первый участок спуска с перевала.



Фото 1.7. Вид на перевал Сказский и на подъем к месту ночевки с середины спуска с перевала Цирюльня.



Фото 1.8. Спуск с пер. Цирюльня.





Фото 1.9. Последний участок спуска, вид на долину.



Фото 1.10. Спуск с пер. Цирюльня

---

*Расчет ходового времени*

Подъем до коша	1 ч 15 мин
Подъем по травянистому гребню до места ночевки	1 ч 20 мин
Подъем от места ночевки на перевал	2 ч 25 мин
Спуск до р. Заромаг	1 ч 50 мин
Брод	15 мин
Подъем по площадок	3 ч 5 мин

---

**Итоги, выводы, рекомендации.** Перевал – хорошая травянисто-осыпная (либо снежная, по сезону) 1А, вполне может использоваться в походах от 1-й категории сложности как логичный путь из дол. р. Мамихдон в дол. р. Айдакомдон.

### 6.2.2 Перевал Сказский (2А)

<i>Категория трудности</i>	2А
<i>по классификатору</i>	2А
<i>по факту прохождения</i>	2А
<i>Высота</i>	
<i>по классификатору</i>	3770
<i>по GPS</i>	3850
<i>Координаты по GPS</i>	<i>N 42° 44.659'; E 43° 52.996'</i>
<i>Характер</i>	Снежно – скально-осыпной
<i>Ориентация</i>	Север-юг
<i>Номер в классификаторе</i>	154
<i>Соединяет</i>	Лед. Скаазский – р. Зарамаг
<i>Необходимое снаряжение</i>	Каски, ледорубы, кошки. ИСС, жумары и спусковые устройства. Перила и связки.
<i>Прохождение</i>	01-02 июля 2015 года группой под рук. И. Королевой.
<i>Снята записка</i>	от 7.08.14 группы под рук. Г. Иванова, восхождение на в. Адайхох.

Описание даётся от стоянок на краю выполаживания в километре к востоку от ледника Зарамаг до альплагеря Цей.

#### 30 июня

Преодоление перевала планировалось на 3-й день похода, однако накануне один из участников (имеющий некоторые особенности здоровья) пожаловался на плохое самочувствие и недостаток акклиматизации, поэтому прохождение перевала было бы небезопасно в этот день и было отложено на следующий день.

Таким образом, получилась незапланированная дневка. Чтобы не терять время и поспособствовать акклиматизации, в первой половине дня мы сходили в сторону перевала Сказский по снежным склонам, сделали ступени и посмотрели на наш завтрашний путь. После обеда мы устроили ледовые занятия на леднике Зарамаг (нашли безопасный ледовый склон крутизной 30-35 градусов на языке ледника).

#### 01 июля

Подъём дежурных до рассвета. Выходим из лагеря в 7:20. Над головой ясное небо, в долине облака, на перевале туман. Идем вверх по некрутому плотному снежнику, огибая слева моренные выходы. 7:40/54 (первый/последний) – привал на камнях на первом от стоянки выполаживании выше упомянутых моренных выходов. В 8:04 выходим с привала, движемся между скальной «балдой» и моренным валом. 8:24/52 – привал на снегу на третьем выполаживании. Дальше начинается крутой подъём, надеваем кошки. В 9:05 выходим вверх по крутому снежнику в кошках. В принципе можно бить ступени в ботинках, как мы делали на разведке днем раньше, но в кошках быстрее. 9:44/10:32 привал на хорошо заметных скальных выходах, вдающихся в снежник справа визуальнo на середине его высоты. Высота по GPS 3630. Ниже от самого предыдущего привала мест для отдыха нет. В день нашего подъёма на этой высоте находился нижний край тумана, иногда относимого ветром. В 10:47 выходим дальше вверх, большую скалу обходим слева (выбираем левую ветвь снежника). На этом переходе туман рассеялся, светило солнце. 11:15/34 привал на камнях, лежащих на скальных выходах посередине снежника. Снег вокруг глубокий, поэтому снимаем кошки. 11:44 движемся дальше, бьём ступени. Крутизна снежника

40 градусов. Решение снять кошки было ошибочным: в верхней части снежника ступени бьются плохо. В 12:07 подошли под большую скалу. Снежник закончился, дальше идет скально-осыпной подъём. Временами налетает туман, видимость падает метров до 50. Надеваем обвязки. Вешаем веревку от большой скалы налево по полке и вверх по осыпному кулуару. В кулуаре камнеопасно. От верхнего конца веревки до гребня ложной седловины подъём метров 50-100 по осыпи. В 13:00 лидер на гребне у начала траверса. Высота 3865, координаты N 42° 44.647'; E 43° 53.224'. Сильный ветер со стороны подъёма несет клочья тумана, в сторону ледника Скаазский видимость отличная. Из-за камнеопасности завершающего участка подъёма участники вынуждены накапливаться у верхнего конца веревки, и на траверс первая подгруппа выходит только в 14:20. В начале траверса необходимо перелезть небольшую скалу, за ней находится площадка для двух палаток (частично под снегом, надо откапывать), дальше осыпной «тротуар» по краю снежника, потом снежный гребень "лезвие ножа" и подъём на скальный жандарм, засыпанный снегом. Идем с одновременной страховкой. В обход плоского жандарма весим две веревки вдоль нижней кромки скал. 17:00/18:00 (время приблизительное) собираемся на седловине перевала Сказский, раздаём холодный обед. Седловина снежная, широкая. В профиле скорее цилиндр большого радиуса, чем плоскость, но ночевать можно. Главное – чтобы ветром не сдуло. В 18:00 начинаем спуск. Две веревки на дюльфер. Вторая законилась как раз на снежном мосту над бергшрудом, поэтому пришлось провесить третью. Чтобы избежать этого, рекомендуется верхнюю станцию делать как можно ближе к краю седловины. Далее движемся в связках по пологому закрытому леднику, спускаемся по центру снежно-ледового лба крутизной до 40 градусов. С обеих сторон трещины и выходы льда. Снег на спуске рыхлый, проваливается по ботинок. Северные склоны горы Адайхох лавиноопасны. Видны свежие сходы, на наших глазах оттуда тоже что-то сыпалось. 20:00/20:27 ждем все связки на плато ледника Сказский и сразу по прибытии замыкающей выходим к Сказским ночевкам, куда и прибываем, пройдя между двумя широкими, хорошо видимыми сверху трещинами, в 20:52. Две палатки ставим на снежнике, третью – на плоской скале чуть выше. Воды нет, топим снег. Перед отбоем наблюдаем восход полной луны из-за хребта левее ложной седловины пройденного нами перевала.

Лагерь: 3502м. N 42° 45.266'; E 43° 52.855'.

Набор высоты: +773 м.

Сброс высоты: -363м.

Чистое ходовое время: 12 ч 19 мин.

Общее ходовое время: 13 ч 32 мин.

## **02 июля**

Погода утром ясная, солнечная. Долину внизу заполняют облака.

В 9:27 выходим от стоянки прямо вниз. Движемся плотной группой по крутому скально-осыпному склону, потом на три такта по снежнику. Камнеопасно. 10:45/56 привал на пологом начале моренного гребня за большим снежником. Здесь начинается подобие тропы. В 11:06 выходим с гребня налево. Скалы и осыпи перемежаются снежниками. 12:36/40 привал на моренном гребне. Разведка снежника, лежащего ближе к левому краю долины. В 12:51 выходим по снежнику на 3 такта и прусским шагом. 13:27/14:03 привал на скально-травяном гребне справа от снежника. Высота 3060. В 14:08 выходим вниз по травяному склону. В 14:33 находим хорошую тропу на зеленом гребне правее линии нашего движения, дальше движемся по ней. 14:43/50 привал. Высота 2868. В 15:00 выходим дальше вниз. Травяной склон переходит в осыпи и конгломератные гребни. Потом выходим на постепенно выполаживающийся до горизонтального снежник. Временами приносит клочья

тумана от облака, лежащего в долине ниже. В 16:25/30 останавливаемся на обед под правым из двух ограничивающих ледник гребней, у озерка на морене пологой части ледника. В 18:11 выходим дальше вниз. Идем по морене, затем траверсируем зачехленный ледовый склон, по которому течет грязь и сыпятся камни, чтобы попасть от ледника на правый борт долины. Здесь же находится верхний край облака, сильно ограничивающего видимость. Но опасный участок имеет малую протяженность (метров 50-100), поэтому быстро проскакиваем его и выходим на тропу, идущую через кусты на правом гребне. 18:39/43 привал на поляне около верхней станции канатной дороги. Плотный туман. Канатная дорога закрыта, на будке оператора табличка: «режим работы с 11:00 до 15:00, без дежурного посадка запрещена». Рядом стоит лавинная пушка без затвора. В 18:53 выходим дальше вниз по поросшей травой автодороге вдоль канатки. 19:13/24 привал у развилки дорог в тумане. Костя пошел вперед на разведку: узнать о ночлеге и автобусе в Бурон. В 19:27 выходим дальше и в 19:55 прибываем в альплагерь Цей. Туман. На висящем в лагере термометре +13 градусов Цельсия. В лагере можно за символическую плату поставить палатки на оборудованных стоянках с фонарем и розетками. Водопровод из протекающей мимо реки, спортплощадка и довольно гадкий туалет также в наличии. Есть небольшой продуктовый магазин. Баня и душ предусмотрены только для тех, кто снимает комнаты в домиках, но Костя смог договориться с администратором, и нас пустили помыться в душ ночью с черного хода.

Лагерь: 1975 м. N 42° 47.018'; E 43° 54.097'.

Сброс высоты: -1527м.

Чистое ходовое время: 7 ч 58 мин.

Общее ходовое время: 8 ч 47 мин.

<i>Расчет ходового времени</i>	
Подъём до начала технического участка	3 часа 36 минут
Технический участок до седловины перевала	6 часов 16 минут
Спуск до Сказских ночевок	2 часа 52 минуты
Спуск от Сказских ночевок до обеда на пологой части ледника	6 часов 27 минут
От обеда до альплагеря	1 час 31 минута





Фото 2.1. Путь подъема на пер. Сказский.



Фото 2.2. Подъем по снежнику.



Фото 2.3. «Ложная седловина» пер. Сказский и путь подъема на гребень.



Фото 2.4. Подъем по снежнику.





Фото 2.5. Вербка на подъем.



Фото 2.6. Траверс (первая веревка).





Фото 2.7. Траверс – вторая и последняя веревка.



Фото 2.8. Группа на пер. Сказский (2А).



Фото 2.9. Вид с седловины на юг.

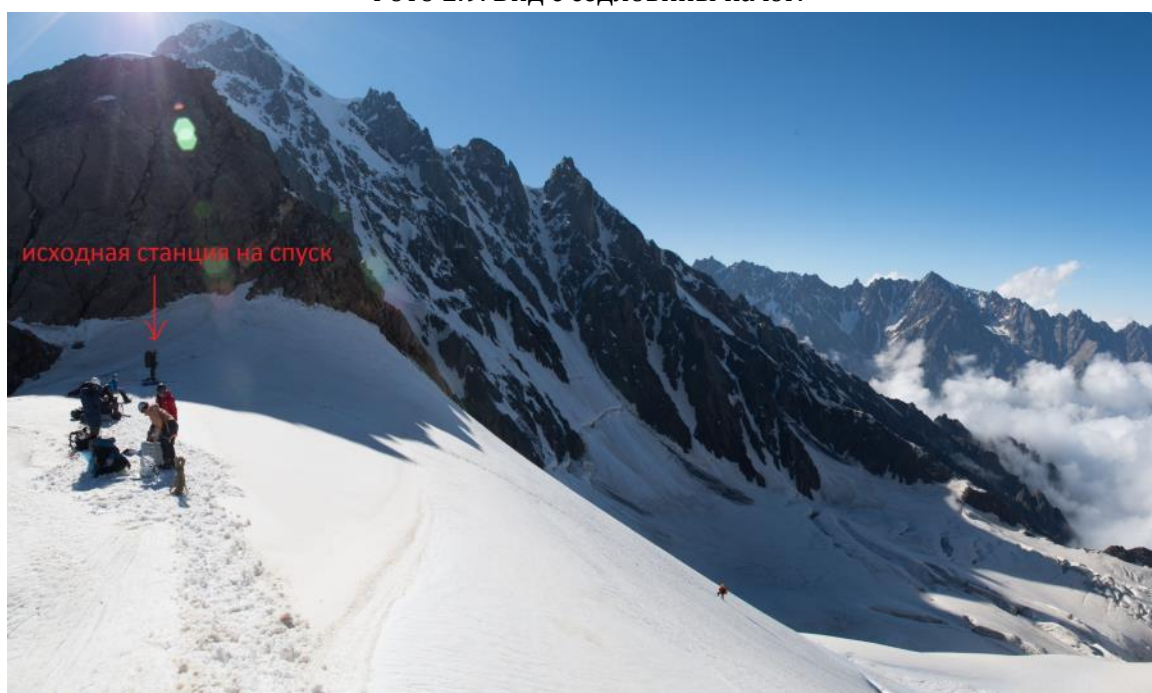


Фото 2.10. Спуск с седловины (дюльфер).





Фото 2.11. Пер. Сказский со сороеоны Сказского ледника. Путь спуска.



Фото 2.12. Спуск по леднику на Сказские ночевки.



Фото 2.13. Спуск со Сказских ночевок в дол. р. Цеядон.







Фото 2.14-16. Отдельные эпизоды спуска со Сказских ночевок.





Фото 2.17. Спуск по снежнику.



Фото 2.18. Спуск со Сказских ночевок, траверс борта долины.

***Итоги, выводы, рекомендации.***

Перевал Сказский понравился нам своей нетривиальной структурой (спуск не с той седловины, на которую приводит подъём) и разнообразием требуемых для прохождения технических средств и методов, а также красивыми видами с обеих седловин и траверса на ледник Сказский. Спуск от Сказских ночевок утомителен, постоянно крут, регулярно камнеопасен, держит в напряжении до самого выполаживания ледника и добивает оползнями на спуске с его языка. Вид камня размером с автомобиль «Ока» на выполаживании, прилетевшего откуда-то сверху и оставившего трех-четырёхметровые следы на снегу, не добавляет радости.

На крутом участке снежника на подъём рекомендуется использовать кошки вплоть до начала скально-осыпного перевального взлета. Для оптимизации прохождения технического участка рекомендуется заранее продумать порядок следования участников и распределение снаряжения на подъёме. На спуске рекомендуется исходную станцию разместить как можно ближе ко краю седловины перевала – тогда есть надежда пройти все бергшруды двумя веревками, не используя третью. Спуск с ледника Сказский возможен только через «Сказские ночевки» на скальном гребне, ограничивающем левый край ледника. Язык ледника в том месте, которое кажется сверху самым логичным маршрутом спуска, обрывается на скалы, и в солнечную погоду там рушатся глыбы льда размером с дом и летят камни размером с барана.

### **6.2.3 От а/л Цей до дол. р. Льядон (с элементами автостопного путешествия)**

#### **3 июля (время московское)**

В альплагере Цей нам сказали, что автобус уходит в 6.20. Это информация оказалась ложной – на самом деле автобус уходил в 9.20. Мы проснулись в 4.00 утра, в 6.10 вышли из лагеря. Пошли на предполагаемое место остановки автобуса, там его не оказалось, прошли по дороге ему навстречу и через какое-то время поняли, что на автобусе мы сейчас не поедем. Сделали привал 10 мин, переобулись в удобную для ходьбы по асфальту обувь и пошли дальше по асфальтовой дороге. Дорога отмечена на карте, идет по зоне леса среди многочисленных турбаз и гостиниц. Дорога пересекает р. Цейдон по мосту и идет далее по склону по левому берегу р. Цейдон. Послемоста уходит тропинка в местную достопримечательность – дзуар Реком. Мы ее смотреть не пошли, возможно, зря. В 6.45 мы сделали привал у гостиницы Виктория (отмечена на схеме-хребтовке В. Ляпина). Нас окликнул служащий гостиницы и сказал, что автобус ходит, но парой часов позже, точного расписания он не знает. Было очень обидно – зачем же нас обманули в альплагере? Мы могли лишние 2-3 часа поспать, это бы пошло нам на пользу. Долго обсуждали, что делать, ждать ли автобуса или лучше дойти пешком; в итоге решили для верности пройти вперед по дороге, а в случае, если увидим автобус, едущий в альплагерь, подождем, пока он пойдет в другую сторону и доедем до Бурана. Прошли еще пару ходок (в общей сложности 1 ч 10 мин), дорога набрала высоту, до Бурана оставалось ок. 4-5 км спуска по дороге, тут мы увидели автобус, который шел в сторону Цей. Решили, чтобы не утомляться, отдохнуть и подождать автобус (50 мин). Остановили его, договорились, что он заберет нас на обратном пути.

В 9.50 вышли из автобуса в Буране и отправились вверх по р. Ардон, снова по дороге. Эта дорога идет в столицу Южной Осетии г. Цхинвал, поэтому движение по ней довольно оживленное. Также по ней гоняют стада овец. Последние 2-3 км часть группы и часть рюкзаков были отправлены с попутными машинами, которые предложили подвезти. По дороге нам встретился патруль егерей, которые тщательно проверяли пропуска, звонили в администрацию заповедника, спрашивали, действительно ли мы оформляли пропуск. Также стоит отметить, что местами дорога идет в тоннеле, что делает крайне небезопасным движение по ней пешком! Через тоннель нас сопровождал сотрудник ГАИ с большим фонарем и светоотражающим жилетом.

В 11.50, в самый солнцепек, все участники собрались у заброски – в месте чуть выше слияния Вильсы и Ардона. К сожалению, заброски на месте не оказалось (за исключением небольшой сумочки) – ее украли. Это было очень неприятно; вдобавок ко всему, пропали карты и описания на второе кольцо. Пожалуй, не стоит важные



документы оставлять в заброске. Мы сделали чай, подумали над сложившейся ситуацией (фото 4.1) и решили сократить второе кольцо (оставив достаточно времени на третье кольцо и восхождение на Казбек) и съездить автостопом за продуктами во Владикавказ. Какие-то магазины есть и в Буроне, и в Алагире, но ассортимент там ниже и сложнее найти продукты длительного хранения, а еще нам надо было распечатать описания.

Этот план был успешно осуществлен, с наступлением сумерек группа закупщиков (7 человек) вернулась с продуктами на 8 дней и описаниями, уже в 12 часов ночи продукты были упакованы и распределены по людям.

Мы приняли решение не проходить перевалы Урусти и Комлагат Зап., а пойти на пер. Сталь через долину р. Льядон (такой вариант нам советовали в МКК).

#### **4 июля (время московское)**

Вышли из лагеря в 9.16. Туман. Наш путь в долину Льядона лежит через пос. Нар, до него около 10 км по трассе. Решаем сэкономить время для более интересных препятствий и проехать этот участок автостопом. Для 10 человек с рюкзаками это заняло около полутора часов (остановили 4 машины). В Наре собрались у поста МЧС (видимо, это было отделение МЧС, которые занимаются лавинами), пообщались с местными жителями, вежливо, но твердо отказались от алкоголя и в 10.45 вышли из Нара по хорошей грунтовой дороге, которая шла по правому берегу р. Льядон.



Фото 3.1. Размышляем над сложившейся ситуацией и дальнейшими планами, перекусывая дыней, которую нас угостил один из водителей.

---

#### *Расчет ходового времени*

От а/л Цея до посадки на автобус	1 час 45 мин
От Бурона до заброски (слияние Вильсы и Ардона)	1 час 50 мин

---

#### ***Итоги, выводы, рекомендации.***

Рекомендуется не оставлять заброску «в чистом поле» без присмотра. Также крайне не рекомендуется движение пешком по трассе Бурон – Нар –Цхинвал из-за

напряженного движения. С другой стороны, сравнительно большой поток транспорта в обе стороны позволяет перемещаться по трассе, в том числе с целью дозакупки продуктов.

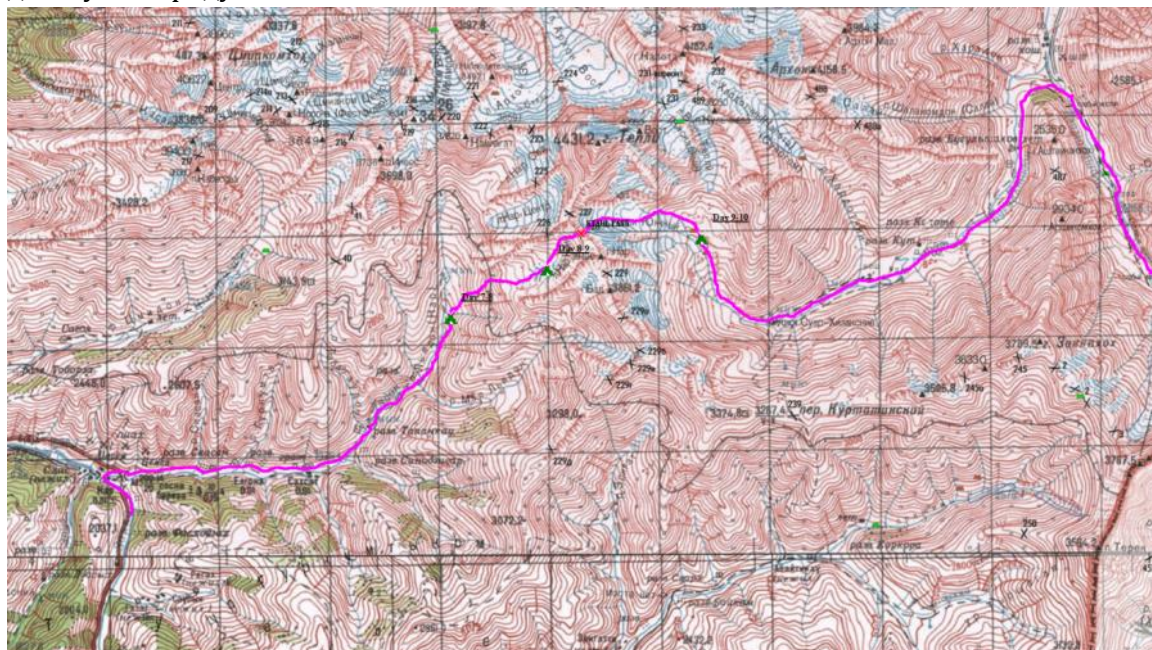


Рис. 2. Перевал Сталь (2А) и дол. р. Бугультадон.

#### 6.2.4 Пер. Сталь (2А)

<i>Категория трудности</i>	
по классификатору	2А
по факту прохождения	2А
<i>Высота</i>	
по классификатору	3670
по GPS	3683
<i>Координаты по GPS</i>	42°43'9.06"С 44° 7'40.08"В
<i>Характер</i>	Скально-снежный
<i>Ориентация</i>	Север-юг
<i>Номер в классификаторе</i>	-
<i>Расположение</i>	Массив Тепли
<i>Соединяет</i>	Дол. р. Льядон и дол. р. Бугультадон
<i>Необходимое снаряжение</i>	-
<i>Прохождение</i>	6 июля 2015 группой под рук. И. Королевой
<i>Снята записка</i>	Снята записка от 11 сентября 2014 года группы туристов клуба "Планета" из Ростова-на-Дону.

Описание дается от места ночевки на травянистом склоне р. Льядон перед началом конечной морены. Время ДЕКРЕТНОЕ (+2 часа к московскому).

##### 5 июля.

Из цирка пер. Сталь Южный в долину Льядон спускается огромная крутая конечная морена красновато-серого цвета. По ней мы, в итоге, и поднялись, хотя, возможно, это было не лучшее решение. Выходим со стоянки на левом берегу р. Льядон в 9:58, идём по траве до первой (мёртвой) осыпи, поднимаемся по её краю.

Осыпь мёртвая, камни средних размеров. Второй ходкой доходим до конца осыпи и продолжаем подъём по песчано-травяному склону (фото Сталь-00). Ещё две ходки поднимаемся по травянисто-осыпному склону, смещаясь влево по ходу движения. После этого в 14:00 начинаем подъём по конгломератному склону крутизной 30 градусов. Склон очень камнеопасен. Разделяемся на две параллельные группы. Преодолеваем склон за 1 ч 20 мин, в конце подъёма вешаем верёвку для последней участницы (склон совсем осыпался после остальных участников), фото 1. После этого за 15 мин доходим до места обеда (15:50 -- 18:30) на морене около снежника у орографически левого края цирка, фото 2. Пока остальные заканчивают обед и отдыхают после напряженного подъёма, руководитель и один из участников разведывают возможное место ночевки, стремясь подойти поближе к перевалу. После обеда за одну ходку (к 18:50) приходим на место ночёвки -- у орографически левого края цирка (см. рис. 2). Координаты места ночевки: сев. шир. 42°42' 47.7036", вост. долг. 44° 07' 08.7132"(WGS84). Около места ночевки есть жидкая вода, стекающая со снежника. Мы опасались что ночью и утром ее не будет, однако из-за теплой погоды вода текла и рано утром.

#### **6 июля.**

Выходим в 8:08 вверх по пологому снежнику, за две ходки доходим до нижнего края осыпи под перевальным взлётом. В 9:45 начинаем подъём по перевальному взлёту -- скально-осыпному кулуару (фото 4), местами засыпанному снегом (фото 5). Встречаются участки льда. Кулуар камнеопасен. В 11:45 поднимаемся на седловину (фото 6). Седловина неширокая, с с крупной и средней осыпью, места для отдыха группы из 10 человек достаточно. До этого момента погода была ясная, с 12:10 начинается туман. В 12:45 начинаем спуск с перевала.

Спускаемся с перевала сначала пешком по скально-осыпному склону, смещаясь налево от седловины под скалы (фото 7). Потом вешаем верёвку: дюльфер + траверс снежника налево от перевала (промежуточная точка перед траверсом видна на фото 8). Сдёрг первого участка -- через камень, второго -- через расходную петлю. В конце первой верёвки делаем станцию на ледовом инструменте и скальной закладке. Вторую верёвку закрепляем на петле на скальном выступе (фото 9), спускаемся по снежнику вдоль скал, конец второй верёвки -- станция на ледорубах. Замыкающий спускается по сдвоенной верёвке, делая сдёргивание через расходную петлю. Третья верёвка идёт по снегу около 30 метров до выступов серых скал. Замыкающий идёт по третьей верёвке с нижней страховкой. Четвертую верёвку вешаем на станции на скальном выступе, сдёргиваем через выступ. Пятую верёвку вешаем на станцию на ледорубах, дюльфер через берг. Пользуемся при преодолении берга снежным мостом, проходящим наискось слева направо орографически. Последний идёт с нижней страховкой. В 17:30 последняя связка уходит от станции под бергом. Все верёвки и станции отмечены на фото 10. Дальше спускаемся в связках по закрытому леднику. Начинается туман, видимость около 100 метров. В 17:00 начинаем обед на морене на левом краю долины, последний пришёл на место обеда в 18:00.

В 18:57 продолжаем спускаться, идём по моренам зачехленного ледника у левого края долины. Погода туманная. Язык ледника -- фото 11 (фото сделано на следующий день). В 20:00 приходим на прекрасную стоянку недалеко от языка ледника: места хватит для десяти палаток, имеется кол для тента, старая заброска, два ручья с чистой водой.

---

#### *Расчет ходового времени*

Подъём до крутого конгломератного склона

3 ч 15 мин

---



Подъем по центру морены (крутой конгломерат)	1 ч 35 мин
По пологой морене до места ночевки	35 мин
Подъем по снежно-осыпному склону до кулуара	1 ч 15 мин
По скально-осыпному кулуару до седловины	2 ч 20 мин
Спуск до ледника (выполаживания)	5 ч 15 мин
Спуск по закрытому леднику	35 мин
Спуск по зачехленному языку ледника	20 мин



Фото 4.1. Подъем по травянисто-осыпному склону в цирк перевала Сталь.



Фото 4.2. Подъем по осыпи.





Фото 4.3. Подъем на пер. Сталь (2А) со стороны дол. р. Льядон.



Фото 4.4. Подъем по скально-осыпному кулуару.



Фото 4.5. Подъем по скально-осыпному кулуару (вид сверху). Внизу – долина р. Льядон.



Фото 4.6. Группа на пер. Сталь (2А).





Фото 4.7. Начало спуска (пока без перил) в сторону лед. Тепли Южн.



Фото 4.8. Траверс снежного склона (вторая часть первой веревки).





Фото 4.9. Первые три веревки спуска.



Фото 4.10. Спуск с пер. Сталь на лед. Тепли Юж. Звездочками отмечены точки закрепления перил.



Фото 4.11. Язык ледика Тепли Юж.

#### 6.2.5 Долины рек Бугультадон и Дзамарашдон

Описание дается от места ночевки 6.07 под языком лед. Тепли Юж до м/н 7.07 у слияния истоков р. Дзамарашдон перед началом каньона Дзамарашкан.

В описании указано ДЕКРЕТНОЕ ВРЕМЯ (+ 2 часа к Московскому).

Этот участок пути является стандартным для почти всех походов в данном регионе от 1-ой до 5-ой категории сложности. К сожалению, 7 июля целый день был туман и моросящий дождь, поэтому информативность фотографий оставляет желать лучшего, да и нашего описания тоже, т.к. ничего интересного мы не увидели.

##### 7 июля

Выходим с нашего замечательного места ночевки на левом берегу реки, вытекающей из лед. Тепли Юж в 10.45. Идем далее по левому берегу реки, склон травянисто-осыпной (с вросшими камнями), некрутой(фото 1). Через 35 мин от м/н находим тропу и идем далее по ней. Еще через ходу (30 мин) доходим до минеральных источников, которые выглядят как пластиковая труба из земли, вокруг лежит мусор. Далее идет грунтовая дорога, которая постепенно становится более накатанной. Еще через 30мин доходим до разлива ручья Хардотчин, перебираемся через ручей (перепрыгивая), делаем привал у камня с надписью "пос. Федоровка" и коша. Дальше дорога идет значительно лучше, переходит на правый берег (соответственно карте) и дальше идет по широкой (насколько удастся судить в разрывах тумана) долине. На другом берегу есть кош. Ближе к слиянию на обоих склонах долины работают бульдозеры – делают серпантинную дорогу.

Дорога плавно огибает хребет, разделяющий долины Бугультадон и Дзамарашдон, не спускаясь к самому слиянию (которое нам все равно не видно из-за тумана), и мы совершенно неожиданно оказываемся уже в долине Дзамарашдон. Дорога спускается к р. Дзамарашдон и уходит на правый берег по автомобильному броду – бетонным трубам, заливаемым водой. Тут же висит грозная синяя табличка о входе в погранзону. От ручью Хардотчин досюда мы дошли за 1 ч 25 мин ЧХВ.

Мы не пользуемся автомобильным бродом, а проходим выше по течению по левому берегу (трава невысокая) и через 15 мин доходим до пешеходного мостика рядом с кошем(фото 2). В коше молока не продают – в стаде только бычки. Проходим еще 10 мин и в 15.20 становимся на обед у ручью в мокрой траве; из-за моросящего дождя натягиваем тент. Обедаем 2 ч 15 мин. Вокруг нас в некотором отдалении ходят бычки.

В 17.35 выходим с обеда, через 15 мин переходим на левый берег р. Дзамарашдон по хлипкому мостику из двух досок рядом с автомобильным бродом(фото 3). Далее идем вверх по течению по левому берегу по старой грунтовой дороге. За 1 ч 10 мин ЧХВ доходим до слияния истоков Дзамарашдона, дорога на этом заканчивается. Через это истоки перекинуто 2 хороших моста. Переходим по ним, перепрыгиваем еще один рукав, вылезает на берег, поросший довольно высокой травой.

Далее ищем место для лагеря; несколько участников уходят выше по течению на разведку и упираются в начало каньона. Поэтому ставим лагерь чуть выше слияния (фото 4), возле большого, плоского камня, послужившего нам столом. Неподалеку есть следы костра.

Вроде бы описаниям здесь – на слиянии истоков и ниже – в районе слияния Бугультадона и Дзамарашдона – должны были бы быть пограничники, проверяющие пропуск, но из-за тумана или еще каких-то причин ни мы их, ни они нас не увидели.

Чистое ходовое время за сегодняшний день – 5 ч.



Фото 5.1. Спуск по дол. р. Бугультадон.





Фото 5.2. Пешеходный мост через р. Дзамарашдон возле коша.



Фото 5.3. Мост через р. Дзамарашдон.



Фото 5.4. Лагерь на слиянии истоков ручью Дзамараш перед каньоном.

#### **6.2.6 Пер. Динамо (рад.) - Пер. Дзамараш + Мидаграбинский каньон (вместе 1Б)**

Описание дается от каньона Дзамарашкан до пос. Джимара.

В описании указано ДЕКРЕТНОЕ ВРЕМЯ (+ 2 часа к Московскому).

**8 июля.**

Утром встаем и собираемся довольно долго, т.к. не хочется идти по мокрой траве. Впрочем, всякие откладывания не дали никакого результата, кроме того, что облака затянули чуть выглянувшее солнце, и по мокрой траве идти пришлось все равно.

Выходим из лагеря в 9.55. Прямо перед каньоном вверх серпантинном уходит тропа; вчера в тумане приняли ее за ручей. Ручей по ней, собственно говоря, тоже течет. За 45 мин поднимаемся на выполаживание и делаем привал в ложбинке. Считается, что это хорошее место для лагеря (вода из ручья, что течет по тропе), но нам оно ничем особенным не приглянулось. Везде высокая, мокрая трава. Дальше тропа не слишком набитая, иногда раздваивается. Выбираем нижний вариант тропы. Дальше идем траверсом травянистого (фото 1) склона вверх по течению по правому высокому берегу, сама река течет в каньоне сильно ниже. Через два перехода подходим к осыпному прижиму (фото 2), поднимаемся перед ним наверх, наплывает туман, начинается дождь. Далее идем налево-вперед, обходя скалы сверху. Выходим на травянисто-осыпной склон, где трава уже невысокая. Идем траверсом травянистого склона с небольшим набором высоты (фото 3). Приходим на выполаживание, откуда хорошо видно слияние истоков ручья, пер. Динамо и подъем на пер. Дзамараш.

Выбираем место для полудневки – уютный треугольничек, со всех сторон укрытый от ветра холмами. К нему надо спуститься и пересечь ручей, стекающий с пер. Цариут. Видно, что здесь часто останавливаются туристские группы – есть ровные места, стенки из камней, старые газовые баллоны. Это место расположено там, где на карте обозначено слияние ручьев, стекающих с перевалов Цариут и



Дзамараш (фото 4). Однако в настоящее время ручей с пер. Дзамараш поменял русло и течет ниже по склону, а место для стоянки расположено на слиянии ручья, стекающего с пер. Цариут, и сухого русла. В 15.20 ставим лагерь – сегодня у нас полудневка. Погода немного улучшилась, сушимся, стираемся.

### **Пер. Динамо (1Б, 3831)**

Долину, из которой берет начало р. Дзамараш, и Мидаграбинский ледник разделяет гребень, в котором есть три близких дублирующих друг друга перевала: Динамо (1Б, 3831), Мидаграбин (1Б, 3735), Дзамараш (1А-1Б, 3635). В МКК нам посоветовали в качестве основного варианта рассмотреть пер. Динамо, как наиболее высокий и благодаря этому наиболее живописный перевал. В связи с этим после обеда Ира и Юра решили сходить на разведку на пер Динамо и определить, стоит ли туда подниматься всей группой с рюкзаками.

Подъем от места ночевки занял примерно 2 ч 20 мин без рюкзаков и с одним 10-минутным привалом. Подъем хорошо просматривается (фото 5). Первая половина подъема – травянисто-осыпной, а затем просто осыпной склон. Подниматься довольно удобно. Но постепенно склон превращается в отвратительнейшую живую осыпь, которая едет под ногами и по которой очень тяжело подниматься даже налегке. Тур расположен чуть южнее жандарма, который торчит посреди седловины. На спуск мы увидели снежник, но за перегибом толком ничего видно не было. Насчет живописности видов, к сожалению, мало что можно сказать, поскольку мы никаких видов вообще не увидели из-за тумана. В туре нашли записку от 15 сентября 2014 года турклуба Планета, г. Ростов-на-Дону (фото 6). Это та же группа, чьи записки мы сняли с пер. Сталь и пер. Шелестенко. Забирать записку и оставлять свою не стали. Спустились примерно за 1 час.

По итогам разведки руководитель принял решение на этот перевал не ходить всей группой, а пройти запасной пер. Дзамараш.

### **9 июля.**

Выходим из лагеря в 8.40. Подъем на перевал не представляет сложности, крутизна склонов небольшая (до 10-15 градусов). Поднимаемся в правый по ходу цирк вдоль сухого русла, потом по моренам у левого по ходу края цирка (фото 7,8). Выходим на снежник, забираем левее по ходу, чтобы попасть под седловину, далее поднимаемся по осыпи на седловину. Кое-где угадывается тропа, вероятно, звериная. Перевальный взлет – осыпной.

На перевале мы в 11.10 (фото 9). Перевальная седловина средняя, ночевать здесь было бы неудобно. С перевала открывается прекрасный вид на ледник Мидаграбин и вершину Джимарайхох. В сторону ледника Мидаграбин в 50 м по гребню есть вершинка, на которую легко залезть, оттуда вообще потрясающие виды. В перевальном туре нашли две записки - группы ТК «Вестра», рук. Ступченко, от 07.08.2014 (именно восхищенные отзывы знакомых руководителя из этой группы вдохновили нас на этот поход) и детской группы.

Начинаем спуск с перевала в 11.40. Спускаемся по пологому снежнику (фото 10), забирая левее, потом по пологим осыпям (фото 11,12). В принципе, если есть цель попасть на ледник повыше, то можно спускаться от седловины прямо вниз и правее. За два перехода (55 мин ЧХВ) спускаемся до пологой площадки с озером. Это очень уютное место, отлично подходит для лагеря

Решаем сделать здесь обед, т.к. впереди еще сложные препятствия – брод и каньон, и мужская часть группы не хочет проходить их на голодный желудок. Обедаем с 12.35 до 13.30.

Пологая площадка обрывается слева скальными сбросами с красивым водопадом (фото 11). При желании можно спуститься к языку ледника вдоль ручья (который течет левее площадки под сбросами) «напрямую», но только по его левому берегу; для этого надо заходя, до начала скальных сбросов, перейти на левый берег. К языку ледника и берущей из него начало реке Мидаграбиндон ведет довольно крутой осыпно-конгломератный склон (около 30 градусов), его сверху не видно за перегибом. Однако при таком выборе пути внизу придется бродить на один довольно бурный рукав больше.

Мы же выбрали (разведав во время приготовления обеда) другой путь: дойти над скальными сбросами до красивого жандарма с двумя зубьями и спуститься правее него по скально-травянистому кулуару около 15 метров по высоте, а потом спуститься по пологим и средним (до 15-20 градусов) осыпям (моренам) на ледник. У нас была надежда перейти по леднику на правый борт долины и избежать таким образом брода очень холодной реки. Однако это нам не удалось: тело ледника отделено от борта долины очень крутыми ледовыми склонами, по которым постоянно сыпятся камни. Возможно, осуществить переход через ледник можно сильно выше, но нам удобного места видно не было.

Спускаемся по средней осыпи на левый орографически зачехленный край ледника, дальше по нему вниз, держась у левого края. Нашли ВЦСПС-овский ледоруб. С языка ледника спускаемся к разливам реки Мидаграбиндон. Переобуваемся и в 15:10 начинаем бродить реку на правый берег, продвигаясь между протоками вперед к концу ледника. Необходимости бродить левый рукав избежали, выйдя с обеда выше жандарма. Первую из проток, стекающих с ледника Мидаграбин, переходим стенками по трое и четверо, по колено. Течение мощное. Вторую протоку переходим около самого ледника индивидуально. Выше колена, но течение слабое. Вода очень холодная и в ней плавают небольшие льдины.

Чуть ниже по течению мы находим первый турик – здесь начинается тропа по Мидаграбинскому каньону. Тропа идет по правому берегу, левый берег непроходим.

В 15.40, обувшись, выходим от нижнего края ледника вдоль правого берега по крупной осыпи, дальше траверс правого берега с набором высоты. В 15:50 подходим к первым скальным сбросам. В этом месте висят стационарные перила. Спускаемся по ней спортивным способом и дюльфером, потом идем пешком по скалам и осыпям. Тропа отмаркирована турами. Дошли до вторых скальных сбросов. Мы повесили свою веревку в очевидном месте (на камне уже висят расходные петли), потом нашли готовые перила за углом справа по ходу. Воспользовались ситуацией и распараллелили спуск. В 17.00 делаем привал на пологой травянистой площадке, которая знаменует окончание первой ступени подъема.

Далее идет хорошая тропа, отмаркированная турами. Вероятно, каньон красив, но туман, как обычно, мешает нам полностью насладиться видами. К 18.00 доходим до конца тропы – она упирается в крутую, живую осыпь. По другим описаниям можно траверсировать осыпь (придерживаясь за железный трос) и выйти на травянистый склон, по которому дальше идет тропа серпантинном. С нашего места не видно ни травянистого склона, ни тропы на нем, ни железного троса, за который можно держаться (хотя снизу, уже спустившись, мы действительно видели серпантинную тропу). Поэтому выбираем другой путь - спускаемся по осыпи плотной группой вдоль ближнего края скал до выполаживания (50 мин), отдыхаем, потом идем по долине. К сожалению, долина не сильно удобна для прохождения – камни и кусты; группа сильно растягивается. В 20.00, когда подходит последняя участница, один из участников забирается выше по склону и кричит оттуда, показывая что-то жестах. Кажется, он имеет в виду автомобиль, и мы решаем

подняться к нему в надежде, что он вышел на автомобильную дорогу. К сожалению, мы его неправильно поняли: дороги там не было, а его жесты означают, что он увидел автомобиль. Спускаемся обратно по кустам и в итоге в 20.15 встречаем пограничников, которые проверяют у нас документы и говорят, что ниже по долине есть хорошие места для стоянки у озера с баней.

Далее идем по грунтовой дороге и за 40 мин доходим до верхнего края поля. Честно говоря, место, само по себе красивое, сейчас наводит уныние: сюда приезжают отдыхающие на машинах, полно народу, кострища, везде мусор, а главное – нет чистой воды. Выпрашиваем у отдыхающих 5 л бутилированной воды на всякий случай, чтобы не умереть от жажды, и идем дальше по грунтовой дороге. По дороге встречаем минеральный источник. Через 20 мин доходим до р. Скарон, останавливаемся в его устье. В ручье вода относительно чистая. Время 21.45, но еще светло; до чего же полезная вещь – декретное время!

#### **10 июля**

Выходим из лагеря в 10.50. Солнышко, жарко. Идем по хорошей грунтовке, в поле растет земляника. За 40 минут доходим до погранпоста, но там никого нет, еще за 10 минут доходим до пос. Джимара, где кидаем рюкзаки у моста через Мидаграбиндон и идем за заброской.

---

#### *Расчет ходового времени*

От начала каньона Дзамарашкан до м/н у слияния ручьев	4 ч 15 мин
Подъем на пер. Дзамараш	2 ч 10 мин
Спуск до озера	55 мин
Спуск от озера до разливов у языка ледника	1 ч 20 мин
Тропа по Мидаграбинскому каньону	2 ч
Спуск по осыпи	50 мин
Спуск по долине до поля	1ч 55 мин
По дороге до Джимары	1 ч 10мин

---



Фото 6.1. Траверс травянистого склона над каньоном Дзамарашкан.





Фото 6.2. Осыпной прижим, который мы обходим сверху.

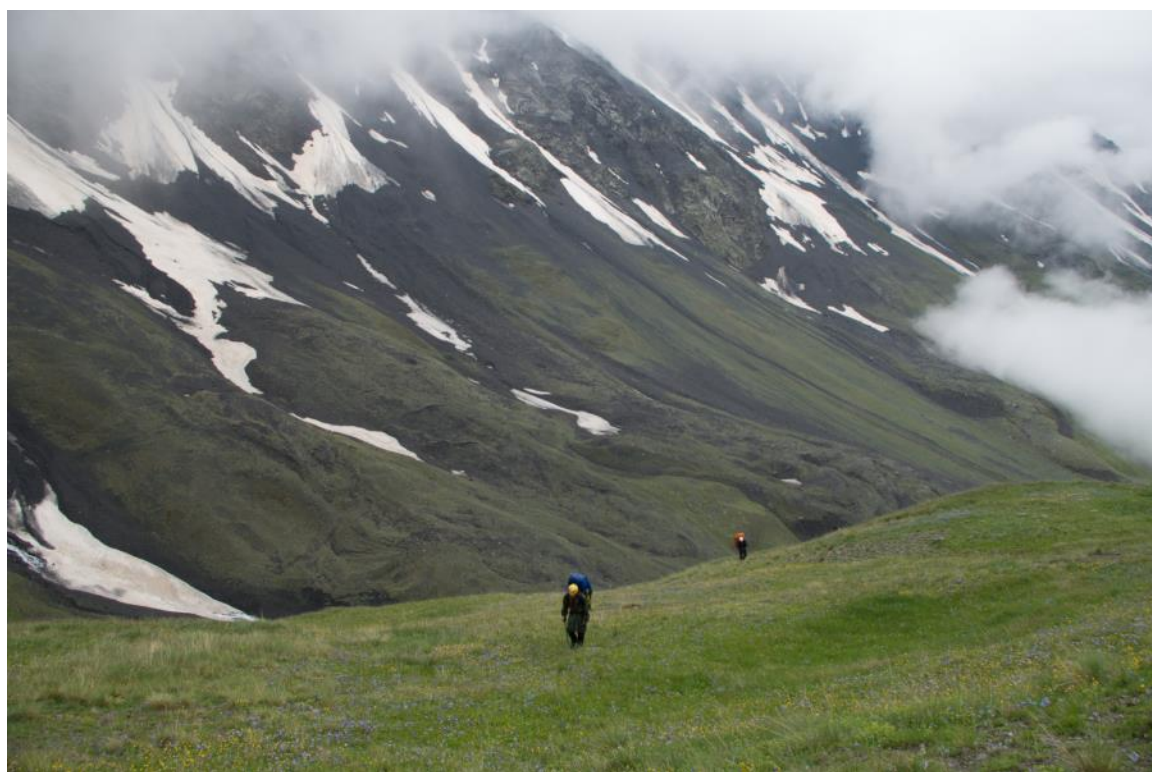


Фото 6.3. Подъем по пологому склону.



Фото 6.4. Место лагеря на бывшем слиянии ручьев.

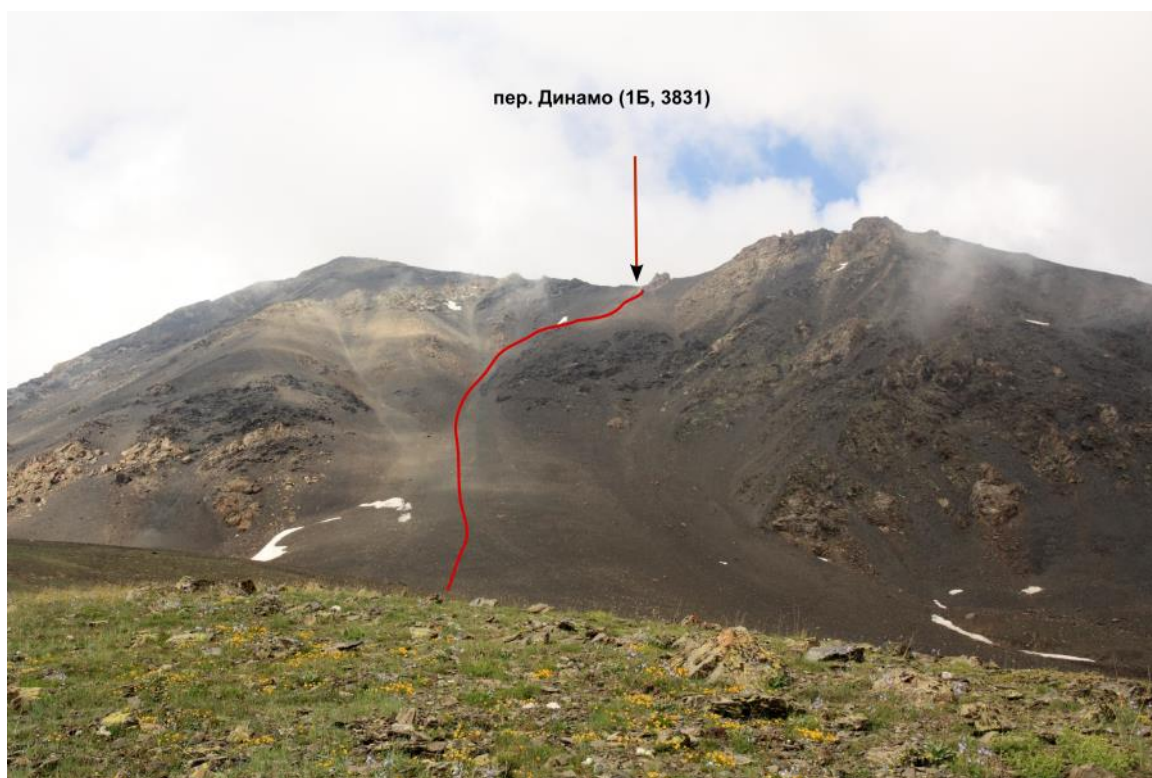


Фото 6.5. Пер. Динамо (1Б, 3831)



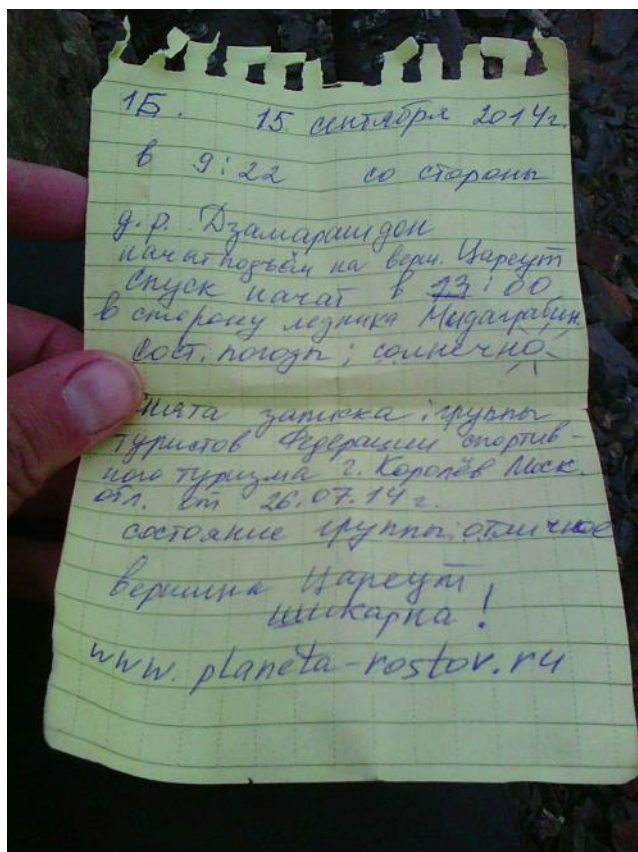


Фото 6.6. Записка, найденная на пер. Динамо.



Фото 6.7. Путь подъема на пер. Дзамараш.





Фото 6.8. Пер. Дзамараш с запада.

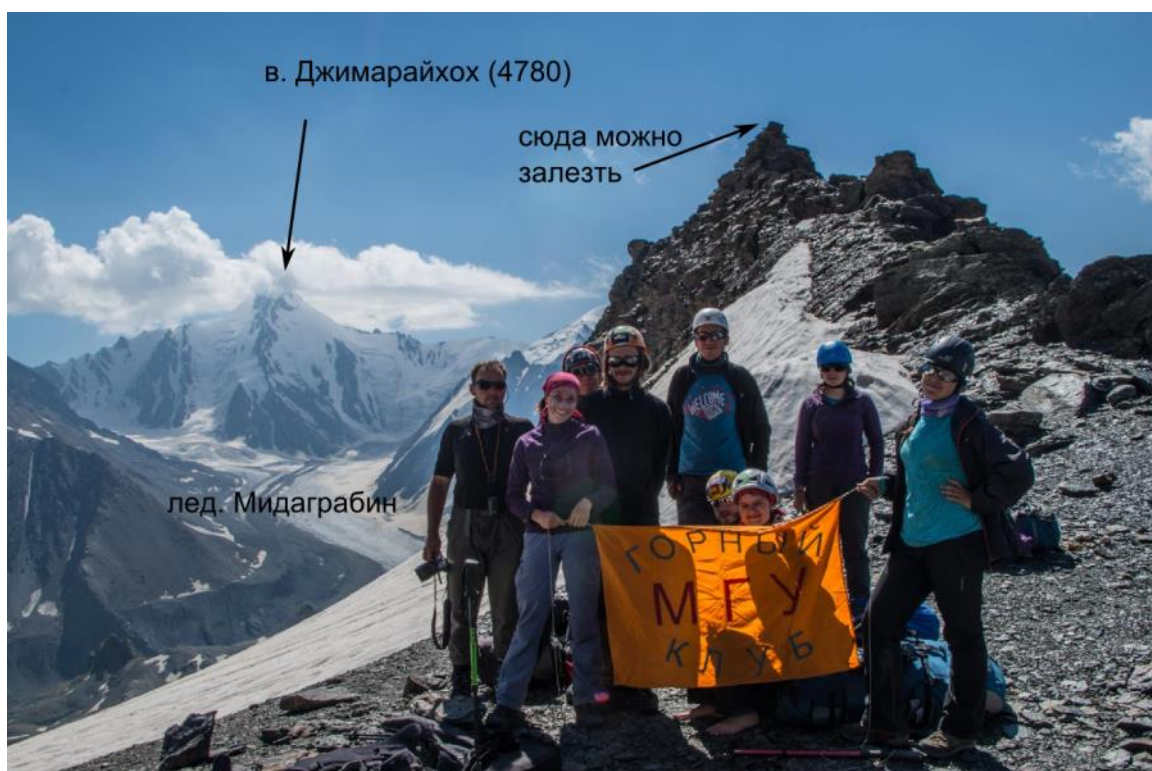


Фото 6.9. Группа на пер. Дзамараш.



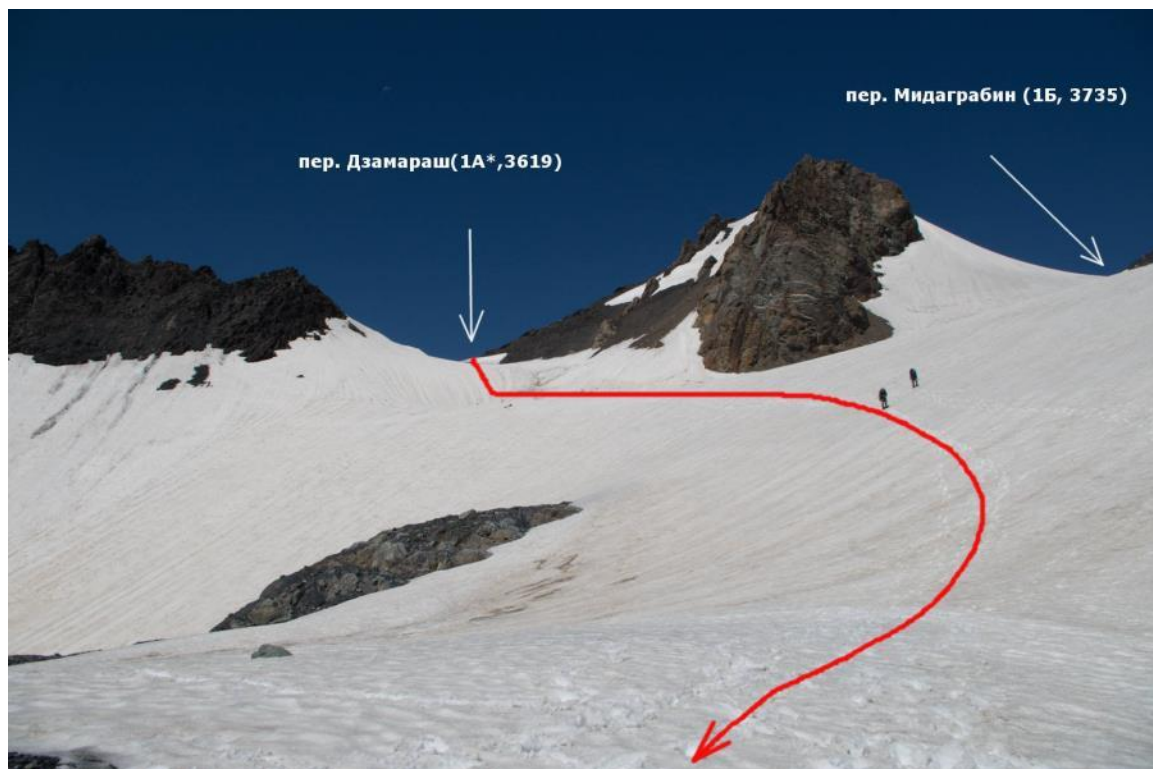


Фото 6.10. Спуск с перевальной седловины пер. Дзамараш.

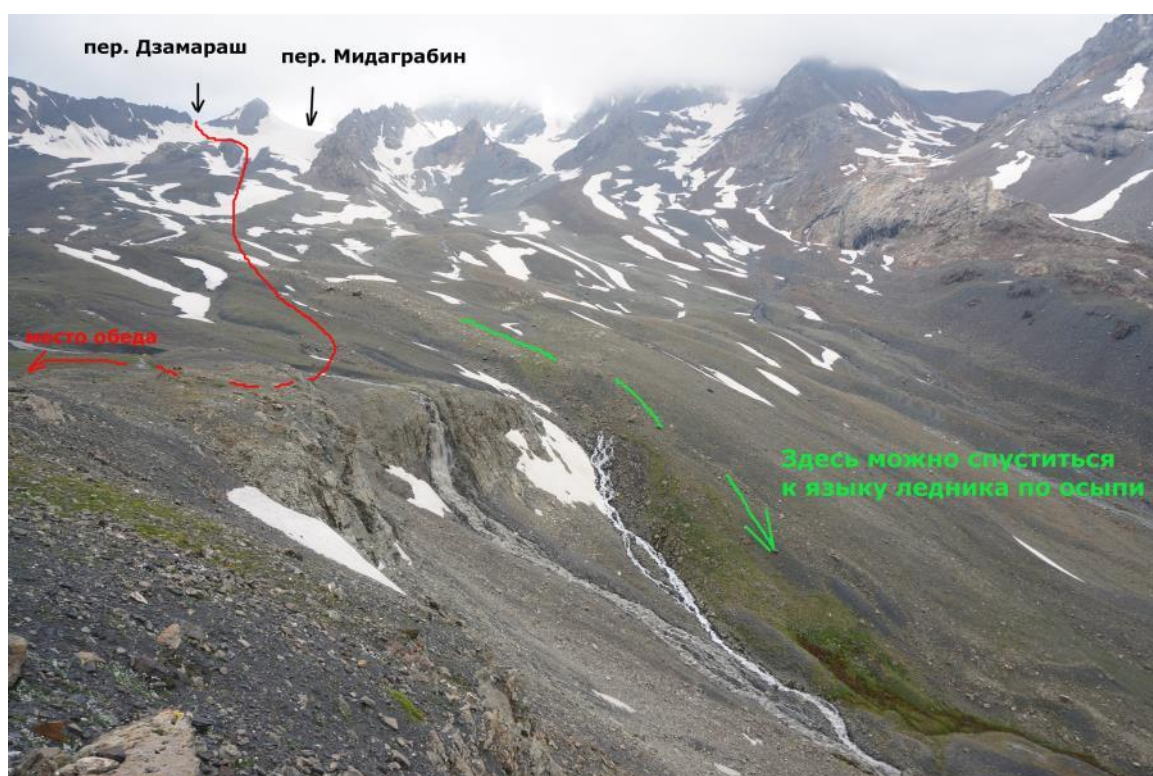


Фото 6.11. Пер. Дзамараш с восток.



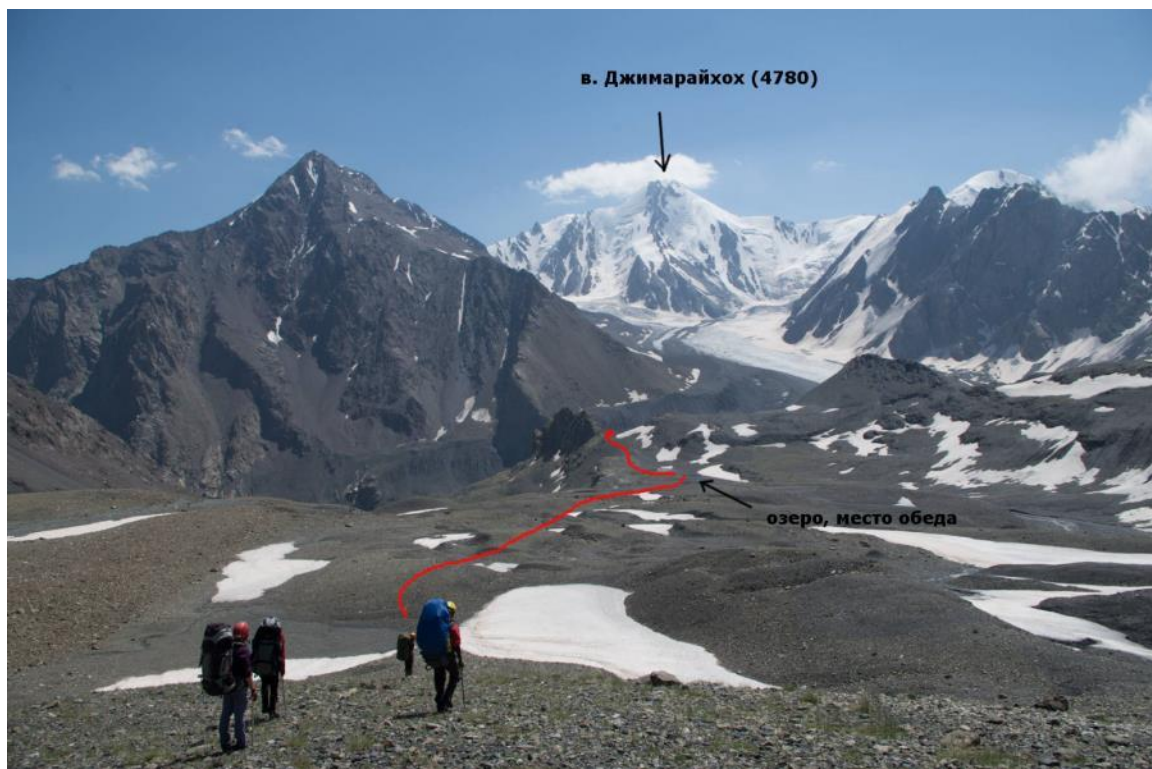


Фото 6.12. Путь спуска по моренам с пер. Дзамараш к языку ледника Мидаграбин



Фото 6.13. Скально-осыпной кулуар справа по ходу от жандарма.





Фото 6.14. Язык ледника Мидаграбин.



Фото 6.15. Брод.





Фото 6.16. Первая веревка в каньоне.



Фото 6.17. Вторая веревка в каньоне.





Фото 6.18. Конец тропы и выход на осыпь.

#### 6.2.7 Пер. Шелестенко (2А)

*Категория трудности*

*по классификатору*

2А

*по факту прохождения*

2А

*Высота*

*по классификатору*

3893

*по GPS*

3897

*Координаты по GPS*

42°45'27.07"С, 44°26'11.44"В

*Характер*

Скально-осыпной

*Ориентация*

Запад-восток

*Номер в классификаторе*

-

*Расположение*

Северо-восточный отрог г. Шаухох

*Соединяет*

Дол. р. Цатадон  
и дол. р. Геналдон

*Необходимое снаряжение*

Кошки!

*Прохождение*

12 июля 2015 группой  
под рук. И. Королевой

*Снята записка*

От 2014 года турклуба Планета,  
г. Ростов-на-Дону

Описание по декретному времени (плюс два часа к московскому).

#### 10 июля (продолжение)

После того, как взяли заброску, выходим в 11:40 из посёлка Джимара. В долину реки Цатадон решили идти не через слияние с рекой Мидаграбиндон, а через небольшой пологий травянистый гребень, идущий параллельно дороге, по которой шли к посёлку. С перевала на этом гребне видим дорогу. Ставим лагерь в 15:50 на орфографически левом берегу (WGS84 N42° 47' 48.7932", E44° 23' 59.1756").

#### 11 июля



На следующий день в 8:40 выходим до дороги, далее – идём по ней. Примерно через 800 метров переходим на правый берег. Если в месте стоянки река представляла из себя довольно значительный поток, то в месте перехода большая часть её, по-видимому, течёт под землёй и не представляет какой-либо заметной сложности для переправы. Продолжаем идти вверх вдоль реки по теряющейся тропе. Долина расширяется, становится пологой. Примерно через 3,5 км от места ночёвки вылезаем на поросшие травой моренные гребни. Через один переход устраиваем обед (время 12.35). Высота 2747 м. Обедаем 2.5 часа. Низкая облачность, гребень, в котором расположены перевалы Цата и Шелестенко почти всё время скрыт. Уходим от реки налево по ходу вверх по моренным осыпным гребням. [фото 1, фото 2]. Набор высоты при этом небольшой. Проходим 45 минут, останавливаемся на довольно пологом моренном холме. Большая часть группы отдыхает, трое идут на разведку. Наша цель – найти место ночевки с водой, желательно повыше, чтобы меньше набирать завтра. Мы видим следующую ступень, которая выводит в верхний цирк перевала: на склоне – огромный скальный выход, орографически слева от него – ледовый склон (а далее – ледник Цата), орографически справа – осыпной склон. В принципе, ночевать можно и перед этим взлетом, на леднике можно найти воду, хотя это не тривиально. Однако хочется подняться повыше; кроме того, в верхней части взлета мы видим большой плоский наклонный камень, по которому течёт хорошая вода. Убедившись, что туда можно подняться, разведывательная группая возвращается к изрядно отдохнувшим за это время товарищам, и все вместе поднимаются в верхний цирк по осыпному склону. Обходим скалы сверху (фото 3). Подъем от места привала до лагеря занимает 1 ч 15 мин, с небольшим привалом посередине. Примерно через 1.2 км после места обеда ставим лагерь (WGS84 N42° 45' 19.9836", E44° 25' 40.6344") между больших камней; в целом, места под палатки уже есть, прикладываем минимальные усилия для выравнивания. (фото 4) Ночью слышны обвалы со стороны перевала Цата, но, несмотря на подобные звуковые эффекты, место безопасное. На стоянке есть камень, на котором нарисован указатель на перевал (фото 5).

## **12 июля**

На следующий день выходим в 7.15. Идем вверх к перевалу по средней пологой, постепенно всё более крутой осыпи. Продолжаем путь прямо по направлению к перевалу, довольно неприятная живая осыпь. По пути встречаются скальные выходы идём вдоль них, частично по ним (фото 6). Очень сильный ветер, сбивает с ног. Согласно предыдущим отчётам, нам нужно идти в левый кулуар. Туда и идём (фото 7). Зная описание перевала, внимательно следим за камнями на протяжении всего подъёма; камни были, но редкие и небольшие. Поднимаемся по осыпи. Через некоторое время доходим до слияния осыпного (правого) и снежного (левого) кулуаров. Поднимается по левому как по наиболее соответствующему положению седловины перевала из предыдущих отчётов. Местами используем свободное лазание. Перед снежником надеваем кошки (11.30). Снег чередуется с участками плотного фирна и натёчного льда. После снежника снимаем кошки и продолжаем подниматься по живой осыпи. Скалы сильно разрушенные и по большей части ненадёжные, использовать в качестве зацепов – плохо, местами отрываются значительные куски. Замыкающим идти крайне тяжело – после первых сыпуха сползает, обнажая лёд. Примерно за 50-70 метров по высоте до завершения подъёма трое участников уходят влево на безопасную и довольно удобную полку. Подниматься по кулуару далее невозможно, поэтому первые сбрасывают на полку перила, по которым оставшиеся поднимаются по скалам с помощью жумара. В 14:30 по декретному времени первые участники вылезают на седловину, в 15.15 -

последние. Сильный ветер, местами символический снег. Обнаруживается неоднозначность в картографическом материале: на карте М. Голубева отмечена как перевал Шелестенко ровно та седловина, куда вёл осыпной (правый) кулуар, но по отчётам перевал там, куда мы пришли. Это и подтверждается и найденной нами запиской- 2014 года турклуба Планета, г. Ростов-на-Дону. В 15:40 начали спуск. Идём по живой осыпи (15-20 градусов) плотной группой. Технической сложности спуск не представляет. Доходим до выполаживания и обедаем. Еще за один переход спускаемся по моренам к озеру у языка ледника Гольда и ставим там лагерь (фото..).



Фото 7.1. Моренные гребни, путь от места обеда.



Фото 7.2. Моренные гребни.





Фото 7.3 Подъем в верхний цирк перевала мимо скальных выходов.



Фото 7.4а место ночевки в верхнем цирке перевала Шелестенко.





Фото 7.4б. Камень с надписью на месте ночевки.



Фото 7.5. Подъем на пер. Шелестенко.

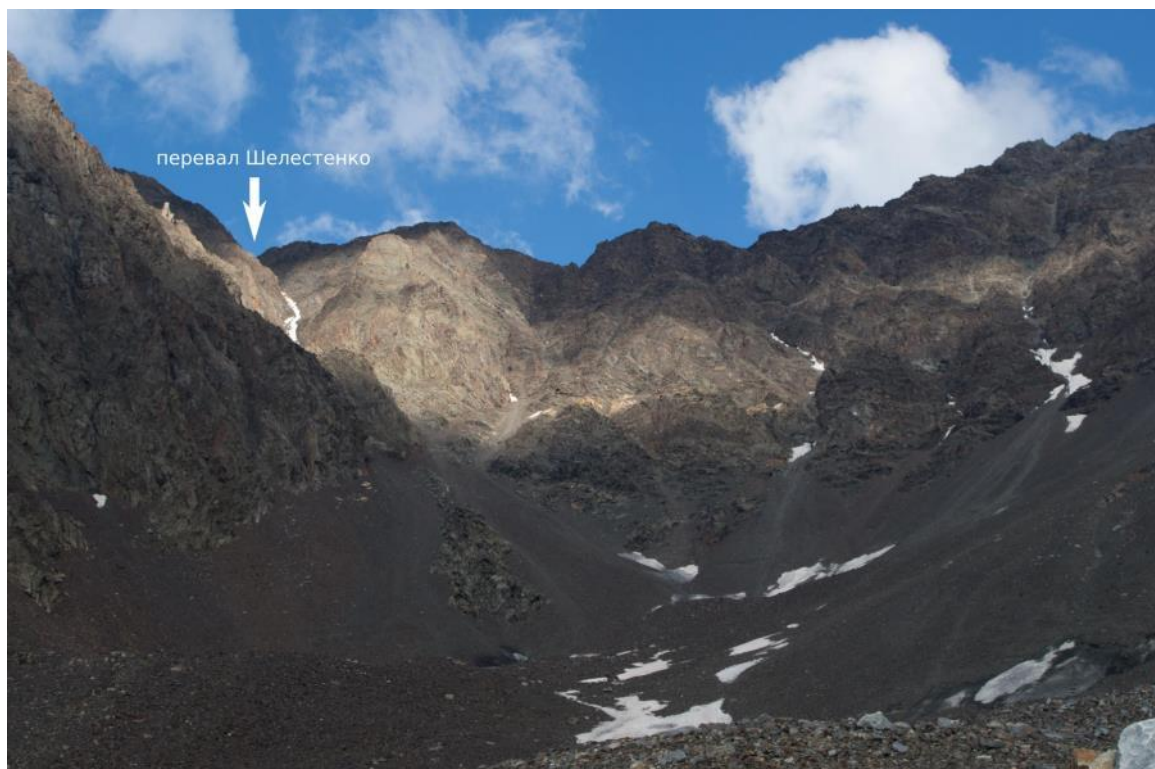


Фото 7.6. Перевальная седловина, на которую чаще поднимаются. На карте отмечена немного другая седловина.



Фото 7.7. Подъем по снежному кулуару.





Фото 7.8. Верхняя часть кулуара.

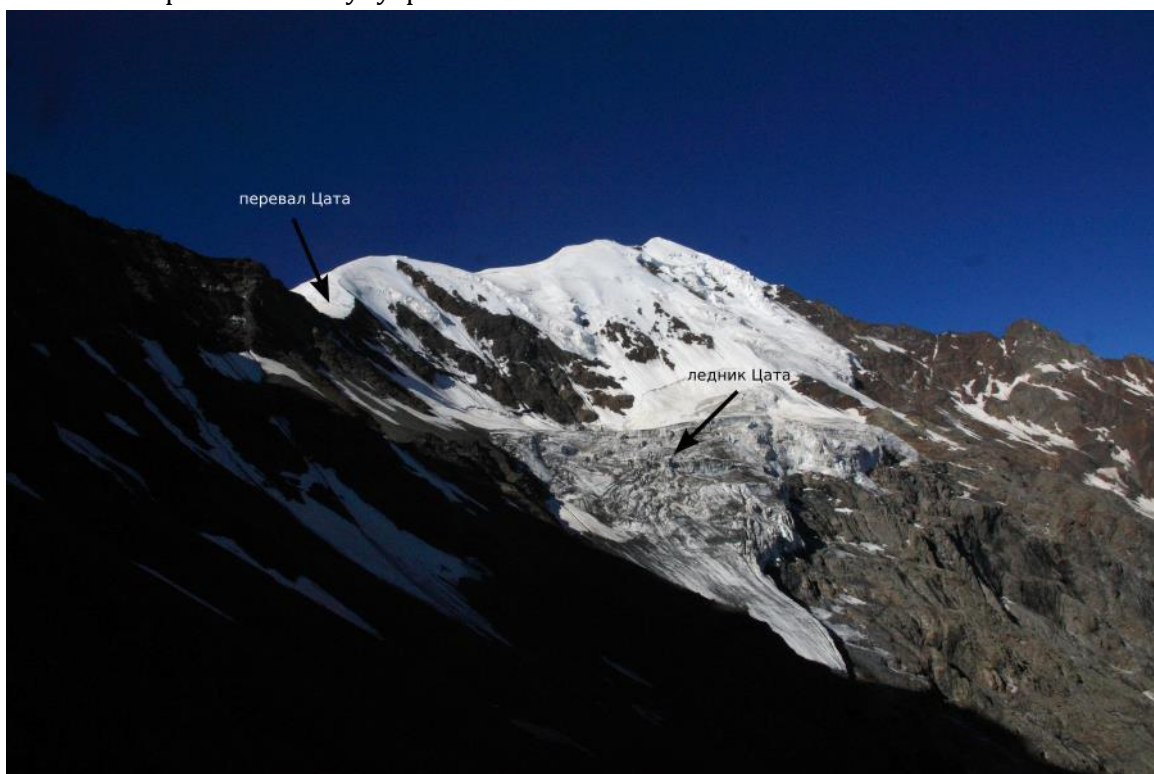


Фото 7.9. Вид с пер. Шелестенко на пер. Цата и вершину Шаухох.





Фото 7.10. Путь спуска с пер. Шелестенко.



Фото 7.11. Место ночевки(и дальнейшей дневки) у озера у языка лед. Гольда.

Итоги, выводы, рекомендации. Мы считаем, что перевал Шелестенко не более камнеопасен, чем другие перевалы, подъем на которые проходит по скально-осыпным кулуарам. Хотя требуется проявлять осторожность, идти плотной группой, следить за камнями. Подъем по кулуару включает участки простого лазания, что было довольно приятно. Некоторую сложность при подъеме создает отсутствие площадок для отдыха. Несмотря на то, что при прохождении не потребовалось провешивание перил (кроме последнего небольшого участка для последних), подъем по кулуару включал продолжительный участок (300-400 м) крутого фирна (около 30



градусов) и участки свободного лазания. Поэтому мы считаем, что сложность перевала вполне соответствует категории 2А. На карте отмечена немного другая седловина, но традиционно все ходят через ту же седловину, что и мы.

#### **6.2.8 Подъем к п. ОЖД – спуск к горячим ваннам и до Кармадона**

**13 июля**

С самого утра сильный ветер, град, снег с дождем; так продолжается целый день. Переживаем в палатках, готовим под тентом на улице. Лишь вечером облака ненадолго уносит, и нам выпадает уникальная возможность (едва ли не единственная за поход, увы) увидеть двуглавую вершину Казбека во всей ее красе. На следующий день планируем действовать по погоде.



Фото 8.1 Вид на Казбек от лагеря у языка ледника Гольда.

**14 июля**

Подъём в 6-30. Небо чистое, но над Казбеком густая облачность. В 8-50 заканчиваем собирать лагерь и выходим. Спускаемся по левой стороне ручья, по некрутому осыпному склону. Тропы нет, но спуск лёгкий. Проходим мимо развалин метеостанции (они остаются слева-внизу) .



Фото 8.2 Левая сторона ручья, по которой идет спуск.

На выполаживании переходим на правый берег ручья (не доходя до хижины гляциологов), продолжаем спускаться на моренные гребни у ледника Майли.



Фото 8.3 Морены ледника Майли.



По камням переходим реки, пересекающие широкую зачехлённую часть ледника, выходим на высокий каменно-травяной гребень. С гребня спускаемся на открытую часть ледника Майли (времени уже 11.35).



Фото 8.4 Ледник Майли и путь подъема по второму контрфорсу Казбека.

Надеваем кошки и переходим первый глубокий ручей в ледяной промоине по камням, второй перепрыгиваем.





Фото 8.5, 8.6. Открытая часть ледника Майли.

К 12 часам пересекаем ледник и останавливаемся на обед в камнях у скал. Воду набираем в ручейке у края открытого ледника. В 14-30, не обнаружив очевидной тропы начинаем подъём "в лоб" по осыпи и разрушенным скалам (до 40 градусов) у водопада. Как оказалось позднее, есть оборудованная тросами тропа правее по ходу нашего движения. Впрочем, двигаясь по очевидному маршруту, мы вскоре попадаем на натопанную тропу, местами провешены верёвки. Подъём сложностей не представляет.

В 16-00 на высоте 3028 остановились на привал, есть оборудованное место под две-три палатки (правда, воду мы не искали).



Фото 8.7 Места для стоянок на подъемной тропе.



К 18-10, после продолжительного, но технически несложного подъёма приходим на стоянки "под крестом". Там расположено около восьми оборудованных под палатки мест с ветрозащитными стенками, есть несколько чистых ручьёв из-под камней. Останавливаемся на ночлег.



Фото 8.8 Стоянки «под крестом», 3376 м.

**15 июля**

В 8-40 выходим от стоянок и продолжаем подниматься по очевидной тропе мимо креста, пересекаем снежник справа по ходу движения.



Фото 8.9 Подъем по тропе.

К десяти часам подходим на небольшую стоянку с местом под одну-две палатки, воды поблизости нет. В 12 часов выходим на снежно-осыпной склон крутизной 15-20 градусов, натываемся на провешенные вдоль тропы стальные тросы, продолжаем движение по ним.



Фото 8.10. Железные тросы на тропе.

После окончания тросов поднимаемся в лоб на гребень и к 12 часам выходим к стоянкам под пиком ОЖД. Там оборудовано около десяти мест под палатки с ветрозащитными стенками. Ветер сильный, порывистый. Расчищаем стоянки от снега, ставим лагерь. Воды нет, топим снег.





Фото 8.11. Стоянки у пика ОЖД.

В целом погода благоприятная, средняя облачность. До Казбека рукой подать.



Фото 8.12. Вершина Казбек (5033 м)

Заходим на пик ОЖД (5 минут от стоянок), готовимся к восхождению на утро следующего дня.



Фото 8.13. Пик ОЖД.

## 16 июля

Погода испортилась. В 07:52 предпринята попытка разведки на плато в полном снаряжении для восхождения. Ветер сбивает с ног (человек стоит под заметным углом к вертикали) и сечет лицо снегом. При входе в облако видимость

упала до 50 метров, ориентироваться невозможно, есть шанс потеряться в пурге. Решаем вернуться в лагерь и ждать улучшения погоды. В лагерь вернулись в 08:12.

Планируем подождать погоды один день, если возможности подняться 17-ого числа не будет, придётся спускаться. Целый день скучаем в палатках, снаружи очень сильный ветер, погода не улучшается.



Фото 8.14 Скучаем в палатках.

**17 июля**

Идёт снег, пурга. Очевидно, что сегодня уже не удастся совершить восхождение. Больше ждать не хочется. Снимаем лагерь, в 10-30 начинаем спускаться по своим следам.





Фото 8.15 Сбор лагеря в пургу на ночевках у п. ОЖД.

По мере спуска погода быстро улучшается. Со сбросом высоты пурга переходим в мелкий дождь, который вскоре заканчивается.



Фото 8.16. Спуск по тропе.

В 12-14 спускаемся до ночёвок "у креста", к 13-35 подходим к стоянкам на 3028. Оттуда выходим на тропу в провешенными верёвками и стальными тросами, которую пропустили при подъёме.



Фото 8.17. Нижняя часть тропы оборудована железными тросами.



Фото 8.17. Начало тропы на Казбек.

В 14-10 сухой обед внизу у ледника. Одеваем кошки и спускаемся в тумане по леднику. Трещин нет, встречаются широкие промоины. Постепенно ледник становится зачехленным. В 15-40 подходим к краю языка ледника, который круто (около 30-35 градусов) обрывается вниз (в туман). Провешиваем дюльфер. Возможно, подняться можно и без перил. Верёвки не хватает, последние 5 метров спускаемся на 3 такта. Весь ледовый склон камнеопасен, т.к. маленькие камни вытаивают и скользят вниз. Удачно попадаем на орографически левый берег реки, вытекающей из-под ледника.





Фото 8.18. Дюльфер с языка ледника Майли.

В 17.00 собираемся на траве, снимаем кошки и продолжаем спуск по пологому травянистому склону. Вскоре выходим на тропу, отмаркированную турами, и по мосту переходим некрупную реку, стекающую с ледника Колка.



Фото 8.18. Мост через реку, стекающую с лед. Колка.

К 17-45 выходим на стоянки у горячих источников. Идёт небольшой дождь, ставим лагерь, отдыхаем, купаемся. На стоянки подходит большое количество групп, собирающихся на Казбек.

**18 июля**

Неспешно собираемся, купаемся и выходим со стоянок. Уходить не хочется, горячие источники прекрасны!



Фото 8.19 Горячие ванны.

Идём по тропе, в 13-53 останавливаемся у погранпоста, обедаем. Воду набираем в роднике за 300м раньше по ходу движения.





Фото 8.20. Тропа по левому берегу р. Геналдон.

В 16-26 проходим через посёлок Тменикау, договариваемся с местными жителями, покупаем молоко и домашний сыр. К 17-26 подходим к погранзаставе, общаемся с пограничниками и 17-50 останавливаемся на ночлег.

## **7 Итоги, выводы, рекомендации**

Итоги и выводы до сих пор осмысливаются руководителем, поэтому в отчет не вошли.