

Горный турклуб Московского Государственного Университета имени М.В. Ломоносова



Отчет о горном походе 3 категории сложности,
проведенном по Ключевской группе
с 18 июля 2023 года по 3 августа 2023 года

Нитка маршрута: стоянка Клешня - лавовые поля БТТИ - пер. Седловина Толбачиков (2А, 3050) - вул. Острый Толбачик (рад., 1Б, 3680) - траверс пер. Толбачинский (н/к, 1500) - вул. Овальная Зими́на (рад., 2А, 3080) - скала Поленница - каньон р. Студеная - выход за заброской на стоянку Столик - пер. Безымянный-Камень (1А, 2450) - внешний кратер вулкана Безымянный (рад., 1А, 2882) - пер. Вулканологов (1Б, 3280) - пер. Плоский + траверс вул. Ушковский (2А, 3690) - стоянка Столик

Руководитель похода: Котляров Никита Владимирович, nikmort@ya.ru

Ссылка на материалы похода: <https://disk.yandex.ru/d/bpV4fZX2CEqXAAQ>

Ссылка на трек похода: <https://nakarte.me/#m=10/55.93741/160.40929&l=Otm/K/Wp/Gc&nktl=B8KI9GMYDpFEHKFwVDqVOA>

Москва, 2023

Оглавление

Оглавление	2
Информация о походе, состав группы	3
Маршрут похода	4
График похода (общий, высотный и светового дня)	5
Обзор района и мотивация похода	7
Выводы по походу и препятствиям	8
Логистика	9
Послепоходная активность	11
Заметки про снаряжение (палатка, солнечная батарея, коптер)	22
Дополнительные материалы	25
День 0, 2023-07-17, экскурсия по следам извержений	26
День 1, 2023-07-18, подъем по лавовым полям под пер. Седло Толбачиков	28
День 2, 2023-07-19, подъем на пер. Седло Толбачиков	31
День 3, 2023-07-20, восхождение на вул. Острый Толбачик	34
День 4, 2023-07-21, спуск с пер. Седло Толбачиков до пер. Толбачинский	36
День 6, 2023-07-23, восхождение на вул. Овальная Зимина	39
День 7, 2023-07-24, спуск к скале Поленица, переход по Марсовому полю к каньону р. Студеная, подъем к ручью Бараний	42
День 8, 2023-07-25, выход за заброской на стоянку Столик	45
День 9, 2023-07-26, прогулка вдоль ручья Бараний	46
День 10, 2023-07-27, подъем под пер. Безымянный-Камень	47
День 11, 2023-07-28, прохождение пер. Безымянный-Камень, восхождение на кратер вул. Безымянный	49
День 12, 2023-07-29, спуск до ручья Чернова, подъем под пер. Вулканологов	52
День 13, 2023-07-30, прохождение пер. Вулканологов	54
День 14, 2023-07-31, подъем на пер. Плоский	57
День 15, 2023-08-01, траверс вул. Ушковский, спуск по леднику Козыревский	60
День 16, 2023-08-02, спуск к истоку ручья Дальний Левый	62
День 17, 2023-08-03, спуск до стоянки Столик	63

Информация о походе

Страна	Российская Федерация
Район	Камчатка, Ключевская группа
Вид туризма	горный
Категория сложности похода	третья
Пройденное расстояние	177км, с коэф 1.2 - 213км
Километраж в зачет	152км, с коэф. 1.2 - 182км
Продолжительность	17 дней
Сроки проведения	18 июля 2023 – 3 августа 2023
Количество участников	9 человек
Маршрут утвержден	МКК Горного турклуба МГУ в составе: Зеленцов Д.Ю., Зеленцова Е.В., Кодыш В.Э.
Маршрутная книжка	№11/3-301

№	ФИО	Год рождения	Опыт	Должность
1	Котляров Никита Владимирович	1991	4ГР (Памир), 5ГУ (Каракорум), ЗЛР (Западный Саян), 4ЛУ (Полярный Урал), 2ПУ (Крым) 3 разр. альп., 7127м	руководитель
2	Гоголев Феликс Александрович	1979	ЗГУ (Центральный Кавказ), 7127м	финансист
3	Катеров Олег Константинович	1982	ЗГУ (Высокий Алай), 2ЛУ (Южный Урал), 5642м	реммастер
4	Кутов Данил Константинович	1990	2ГУ (Фанские горы), 5020м	штурман
5	Мартьянов Артём Константинович	1992	5ГР (Памир), 5ГУ (Каракорум), 7134м	логист
6	Мартьянова Александра Анатольевна	1994	5ГУ (Памир), 6229м	медик
7	Скоблина Татьяна Владимировна	1997	4ГУ (Ак-Шийрак), ЗЛУ (Западный Саян), 4854м	продуктовый менеджер, фотограф
8	Токарева Ольга Александровна	1997	2ГУ (Тянь-Шань), 5642м	снаряженец, дроновод
9	Чижов Леонид Александрович	1995	1ГУ (Западный Кавказ), 3215м	связист, хронометрист



Маршрут похода (фактический)

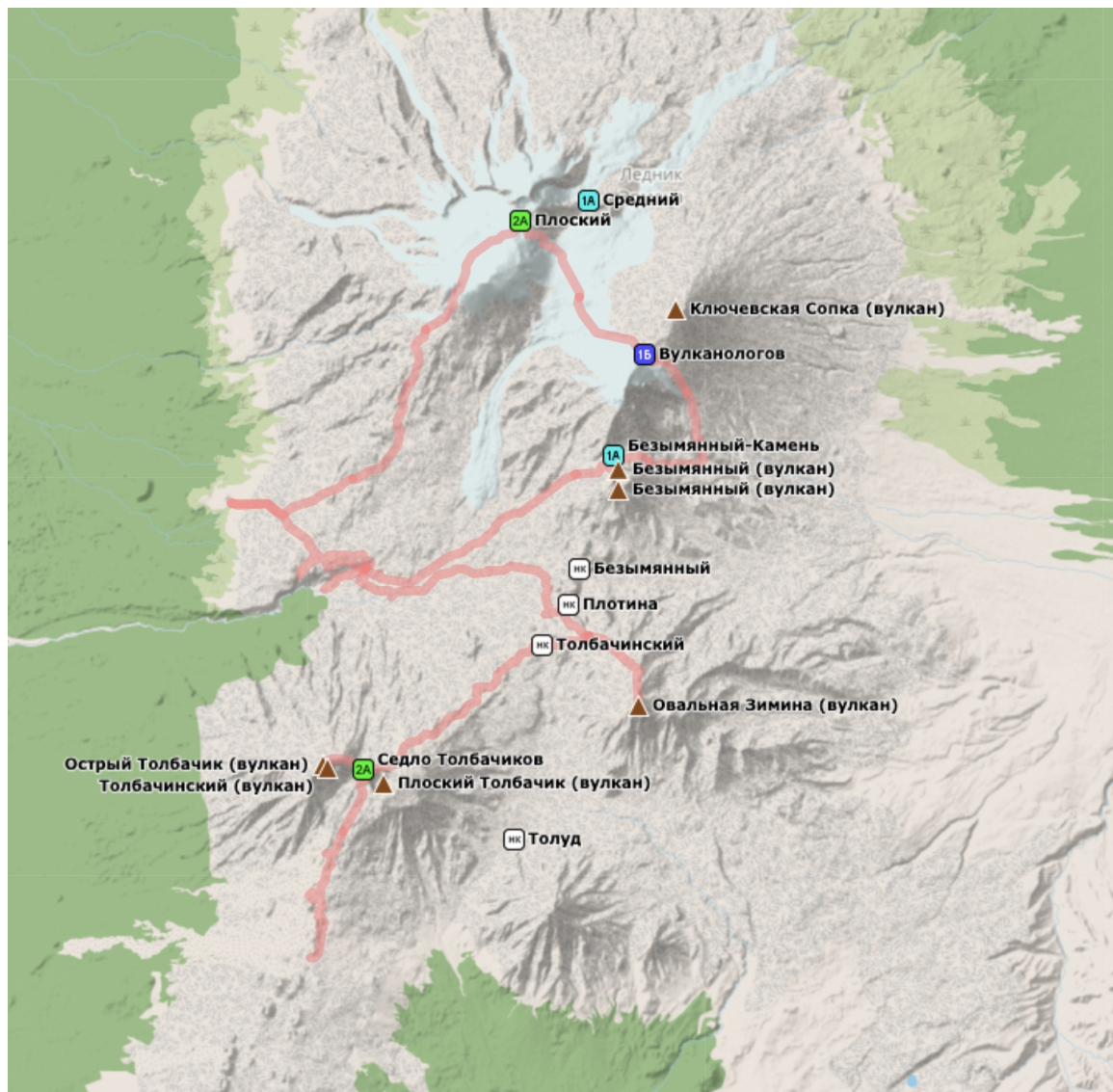


График похода (фактический)

День	Дата	Участок	Километраж	Километраж в зачет	Набор, м	Сброс, м	Н max, м	Н ноч, м
0	17.07	Экскурсия по окрестностям Северного прорыва. Заезд на стоянку Клешня.					1320	1320
1	18.07	Подъем к Толбачику по полям Большого трещинного Толбачиского извержения.	12.4	12	970	150	2150	2150
2	19.07	Подъем на пер. Седло Толбачиков.	4.5	4.5	910	10	3050	3050
3	20.07	Восхождение на вул. Острый Толбачик	5.5	2.7	600	600	3650	3050
4	21.07	Спуск на пер. Толбачинский. Подход под вул. Овальная Зимина.	17.7	17.7	330	1660	3050	1720
5	22.07	Отсидка. Полудневка.						
6	23.07	Восхождение на вул. Овальная Зимина.	12.4	6.2	1370	1370	3060	1720
7	24.07	Спуск к каньону р. Студеная. Подъем под ручей Бараний.	19.6	18.9	130	650	1720	1200
8	25.07	Выход за заброской на стоянку Столик.	23.7	11.8	670	670	1350	1200
9	26.07	Выход до Лоскутовских ночевок. Дневка.	6.1	3.1	170	170	1200	1200
10	27.07	Подход под пер. Безымянный-Камень.	14.6	14.6	800	30	1200	1980
11	28.07	Прохождение пер. Безымянный-Камень. Восхождение на внешний кратер вул. Безымянный.	7.1	6.2	900	650	2820	2220
12	29.07	Спуск к р. Чернова. Начало подъема на пер. Вулканологов.	8.2	8.2	950	750	2420	2420
13	30.07	Прохождение пер. Вулканологов.	10.1	10.1	960	680	3280	2690
14	31.07	Подъем на пер. Плоский.	7.1	7.1	790	30	3450	3450
15	01.08	Траверс вул. Ушковский.	8.9	8.9	260	1200	3690	2510
16	02.08	Спуск к истоку р. Дальний Левый.	11.4	11.4	70	1020	2510	1560
17	03.08	Спуск к стоянке Столик.	8.1	8.1	60	590	1560	

Километраж подсчитан по очищенным GPS-трекам. На радиальных выходах подсчитан в одну сторону.

Пройденное расстояние — 177км, с коэффициентом 1.2 — 213км.

Километраж в зачет — 152км, с коэффициентом 1.2 — 182км.

Высотный график

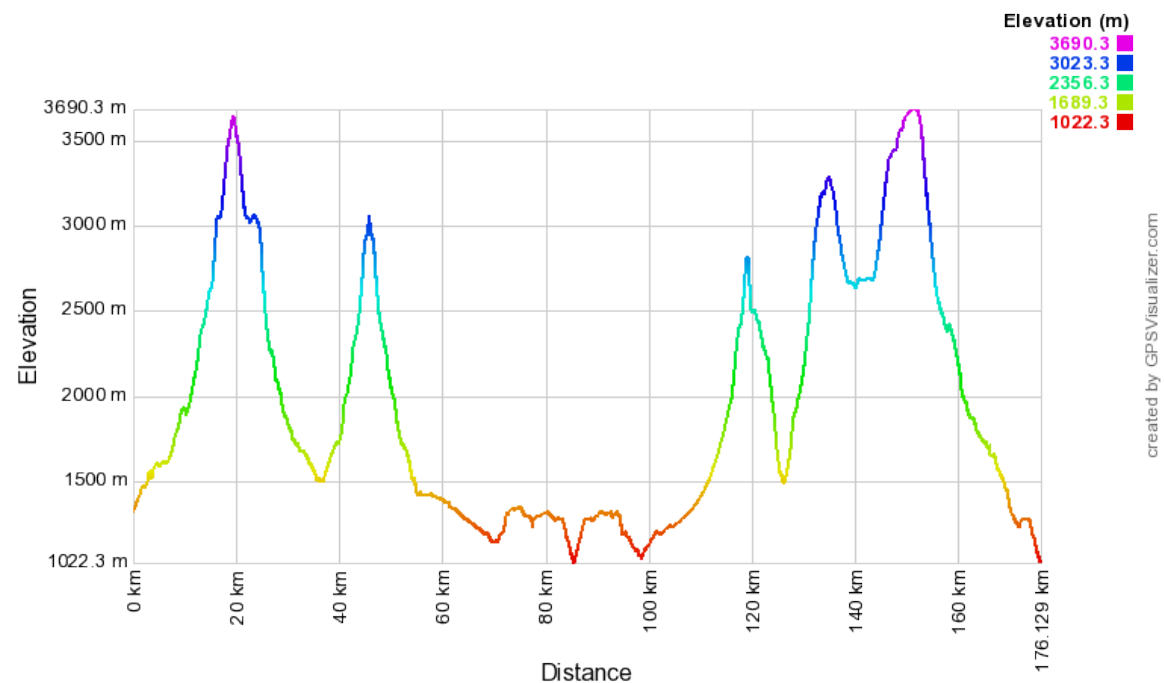
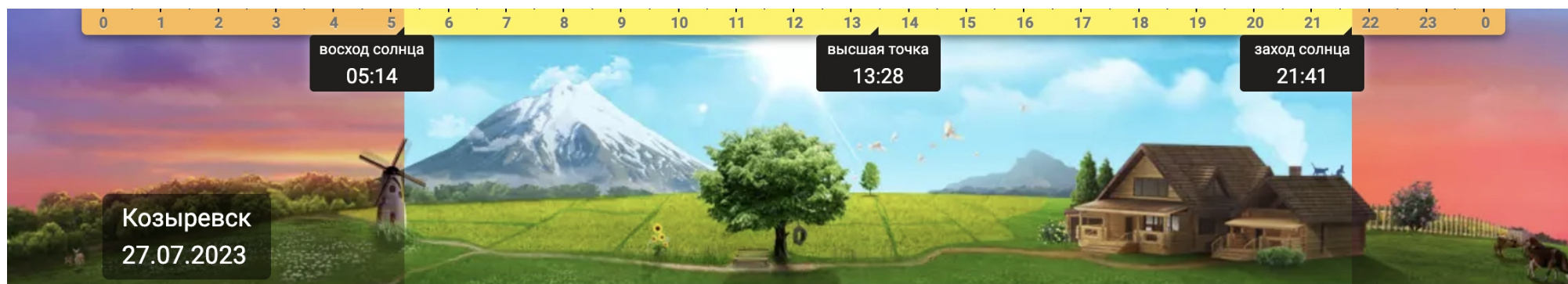


График светового дня



Обзор района и мотивация похода

Описание частично взято из отчета А.А.Новоселова.

Первое, что замечает горный турист на Камчатке ещё в процессе планирования – совершенно нестандартная орография. Особенность Ключевской группы в том, что там нет хребтов, только несколько отдельно стоящих сопок. Такая лаконичность красива, напоминает сад камней: огромные пространства зелени, на которых высятся одинокие вершины. Долины, ущелья и кулуары часто не сливаются, а наоборот расходятся; перевалов мало, это перемычки между близко стоящими вулканами.

С точки зрения спортивного туризма возможности района ограничены. В настоящее время известны два сквозных препятствия категории 2А: перевал Седло Толбачиков и перевал Плоский/траверс Ушковского, что позволяет проводить походы до Зкс. Впрочем, их можно разнообразить многочисленными восхождениями. Из-за компактности района, варианты выбора препятствий для походов 1-2 кс тоже ограничены (и тоже перевалов 1-2, но достаточно много вариантов вершин и траверсов).

Очень развит микрорельеф: промоины, скальные и моренные гребешки. Видимо, причина этого - характерное время формирования вулканов, составляющее всего лишь тысячи лет (а не миллионы как у обычных гор), за которые процессы эрозии не успевают сглаживать неровности. Это затрудняет чтение рельефа и ориентирование: при низкой видимости, которая бывает часто, ориентироваться без навигатора невозможно. Траверсы склонов вулканов утомительны из-за необходимости переходить многочисленные русла ручьев.

Горные породы – полностью вулканические. Они лёгкие: чтобы нормально закрепить оттяжку палатки или тента нужен камень в несколько раз больше, чем вы ожидаете. Они острые, берегите снаряжение.

Погода бывает плохая подолгу. Дожди могут приходить на несколько дней. Часто приходят мокрые туманы, в них видимость плохая, порой меньше 50 метров. Солнца мало, возможность просушить снаряжение была редко.

Высота на Камчатке реально ощущается сильнее, чем в других районах. Чтобы адекватно оценивать, прибавлять стоит примерно 500-1000 метров. Наивысшая точка района, Ключевская сопка (4835, активный вулкан), представляет собой почти идеальной формы конус с камнеопасными скально-осыпными склонами крутизной 25-35 градусов. Обычно на нее поднимаются с перевала Вулканологов с набором почти полтора километра. Мы не нашли ни одного отчета с положительными отзывами о восхождении, сочли такое мероприятие долгим и опасным, поэтому не стали включать в нитку.

Камчатка расположена в более высоких широтах, чем другие привычные горы, поэтому летом там длинный световой день. В конце июля восход около 5 утра, закат – к 10 вечера (и ещё примерно час до и после сумерки, позволяющие работать без фонаря). Это позволяет более свободно планировать время ходового дня.

Вода есть повсеместно и довольно чистая.

Ещё одна особенность района – обилие живности. Наиболее распространённой и досаждающей являются комары. Они начинаются в зеленке, ниже 2000, но в основном немногочисленны и пассивны. Ближе к 1200-1500м они становятся реальной проблемой, полноценным препятствием. На некоторых участках без накомарников и репеллента перемещаться было невозможно! Единственное, что радует в местных комарах, - их укусы проходят за несколько часов.

Также за время похода мы видели зайцев, баранов, куропаток, евражек, сурков. Самым опасным обитателем Камчатки является медведь. У нас было три встречи с медведями за поход, все прошли спокойно, зверь от нас ушел. Главное, соблюдать простые правила нахождения на их территории и все будет хорошо. Методичка есть в дополнительных материалах.

Наконец, необходимо сказать о главном отличии Камчатки от большинства других горнотуристских районов: наличии вулканов. Этот фактор необходимо учитывать при планировании и прохождении маршрута. Следить за активностью вулканов стоит через сайт Института Вулканологии. На 2023-й год Ключевская и Безымянный подают признаки активности. Если вы прокладываете маршрут рядом с ними, то необходимо иметь запасные варианты. Основной опасностью при извержении вулканов являются лавовые и пирокластические потоки. Если извержения лавы не происходит (это видно) или вы находитесь далеко от склонов, то наибольшую угрозу представляют облака вулканических газов и взвешенного пепла (вызывающие удушающее действие), которые могут распространяться на большие расстояния и накрывать большие площади. Также, даже при слабой вулканической активности сопутствующая сейсмическая активность может вызывать сильные камнепады на склонах.

Выводы по походу

В рамках похода предполагалось пройти классический маршрут по Ключевской группе, посмотреть все основные достопримечательности. Затея удалась, несмотря на капризную погоду, мы прошли все препятствия.

Маршрут получился умеренным по темпу, часто мы ставили лагерь за несколько часов до заката, из запасных дней потратили только один. Акклиматизация прошла успешно, проблем из-за высоты у участников не было. Возможно, перевал Безымянный-Камень был лишним, с него достаточно неприятный спуск. Единственное, что было интересного на этом перевале — это активность вулкана Безымянный. Если бы ее не было, то логичнее было бы подниматься по леднику Богдановича.

Технической работы для похода 3 к.с. оказалось достаточно, участники попрактиковались в прохождении крутых ледовых склонов, распутывании ледопадов и организации одновременной страховки на льду. А вот перильной работы не было совсем.

Необычный рельеф Камчатки всех поразил, хотя бы раз этот край стоит навестить.

пер. Седло Толбачиков (2А, 3050,) Стандартное начало маршрутов от стоянки Клешня. С юга перевал снежно-осыпной, присутствует камнеопасность, необходимо движение плотной группой. Подъем на перевал несложный, его разумно совершать в рамках акклиматизации. Седловина широкая, много мест для организации бивака. Спуск зависит от количества снега, в нашем случае его было мало и мы спускались по крутому (в среднем 28 градусов) ледовому склону около километра. Этот участок требует уверенного навыка хождения в кошках и хорошей физподготовки. При большем количестве снега спуск был бы попроще.

в. Острый Толбачик (1Б, 3650, рад.) Хорошая снежно-ледовая 1Б, маршрут проходит по широкому гребню. Проходится в связках по закрытому леднику. Хорошо ложится в акклиматизацию.

в. Овальная Зимина (2А, 3060, рад.) Отличная обзорная точка, при подъеме на нее открывается отличный вид на все вершины района. Работа на восхождении разнообразна: сначала затяжной, но комфортный набор по скально-осыпному гребню, затем движение в связках, на некоторых участках может понадобиться организация точек на льду для одновременной страховки.

пер. Безымянный-Камень (1А, 2455) Сам перевал в прохождении не очень приятен, много мерзких осыпей. Интерес представляет разве что возможность быстрого восхождения на кратер вулкана Безымянный и красивые виды на юго-восточную сторону вулкана Камень.

пер. Вулканологов (1Б, 3280) Простая, комфортная 1Б. Если вы идете плато Антарктида, есть смысл радиального подъема на перевал, с него хороший вид на вершины вулканов Камень и Ключевская Сопка. Также на перевале есть любопытный домик Вулканологов.

пер. Плоский (2А, 3450) Интересная 2А, с юго-восточной стороны приходится распутывать ледопад. Обычно перевал ходят в связке с траверсом вулкана Ушковского. В этом случае можно спускаться через ледник Козыревский и посмотреть восхитительный ледопад на нем.

Логистика

Документы

- 1) Не позднее, чем за 2 недели до похода подайте [заявку](#) на регистрацию туристических групп в МЧС. Так вы сможете сообщить о себе максимально подробные данные в электронном виде. Это не быстро, там куча полей. Можно оставить и треки, и номер спутника, и номер куратора. Мы забыли сообщить им о выходе на маршрут, но, когда дозвонились после похода, оказалось, что про нас знали и ждали звонка о завершении маршрута.
- 2) Отправьте [заявку](#) на посещение заповедника «Вулканы Камчатки». Они пришлют разрешение по эл.почте. С распечатанной копией разрешения и маршруткой на стоянке «Клешня» можно будет оплатить пребывание в парке со скидкой 50%.
- 3) Ещё заранее закажите газ и фальшфейеры. Мы купили газ в Спортмастере со скидкой, но поставка в нужный магазин заняла почти месяц.

Трансфер

Перелёт и ночёвка в Елизово

В Петропавловск залетали двумя рейсами из Москвы. Первая часть группы прилетела 15 июля в 15:45, арендовала квартиру прямо у аэропорта (ул. Звёздная, 8) за 5 000 р. и просто дошла до неё пешком после получения багажа, оказалось очень удобно (Надежда А. +7 914 782-16-17 (рабочий), +7 914 021-05-55 (личный)). В тот день мы немного побродили по окрестностям, поужинали в кафе и комфортно переночевали. Эта ночь помогла нормально пережить jetlag и разбить заезд на части, рекомендуем такой подход. Ехать в Петропавловск нет смысла: это трата 1 ч на дорогу туда и затем ещё больше обратно (из-за пробок), т.к. дорога в горы всё равно идёт через Елизово.

Трансфер в Козырёвск

Утром 16 июля загрузили рюкзаки в заказанный микроавтобус, встретили вторую часть группы в аэропорту (прилёт в 10:10) и выдвинулись в Козырёвск. Мы проанализировали разные варианты заезда в Козырёвск (цены указаны в одну сторону):

- Рейсовый автобус ПАЗ, 08:00 отправление - 16:15 прибытие, ежедневно, 3500 р/чел <http://www.autobuspk.ru/> бронь по тел. +7-924-585-55-44
- Аренда ПАЗ от компании "Оптимус" 28 мест 79 тыс. р. <http://www.autobuspk.ru/>
- Аренда Toyota Coaster через Дмитрия Дубенко 65 тыс.
- Микроавтобус Ford transit Андрея Бобрика 89146260337 [авито](#) 45 тыс. р.

Под наш размер группы наиболее удобным вариантом оказался Андрей Б. Рекомендуем, машина комфортная, все договорённости чётко соблюдались. Ещё до нашего прибытия Андрей купил нам газ и фальшфейеры, они уже ждали в машине.

По дороге поели в «[Пирожковом Раю](#)», отличное место, не пропустите, пирожки там исполинские. По пути практически не останавливались, на дороге ничего нет, кроме комаров. В Козыревск, или как мы его шуточно прозвали Комаревск, приехали в 18:00.

Отметим, что на Камчатке транспорт в туристический сезон в дефиците, поэтому договаривайтесь заранее, до мая-июня. Здесь не получится, как в Средней Азии, найти машину на месте или сдвинуть трансфер на денек-другой, графики у перевозчиков расписаны плотно.

Ночёвка в Козыревске

Ночёвку в палатке даже не рассматривайте, это особый вид экстрима здесь. Мы ночевали на участке дома, совмещённого с домом Дмитрия Д. (контакт Татьяна Мартемьянова +7 914 025-32-26, 1100 р/чел.). На участке для гостей построены домики, есть душ, кухня без плиты, прекраснейшая баня входит в стоимость. Еду нужно привозить свою. Нам понравилось, хозяева общительные и доброжелательные.

Заезд в горы: Козыревск – стоянка Клешня

Для заезда в горы пользовались услугами Дмитрия Дубенко (+7 914 999 72 02, +7 918 586-77-27). Хорошо отвечает в WhatsApp по второму номеру. <https://vk.com/id327400996>, dubenko-dima72@mail.ru. Он здесь монополист, содержит несколько вахтовок и поддерживает дорогу в проезжем состоянии. Мы пробовали созвониться с примерно пятью другими турфирмами для организации заезда в горы: те, что не отказали, – направили к Дмитрию. Заезд Козырёвск - стоянки “Клешня” на УРАЛе занимает 7 ч с экскурсией и стоит 48 тыс. р. Экскурсию настоятельно рекомендуем, посмотрите Северный прорыв и Мертвый лес, места интересные. Заброску продуктов на стоянку «Столик» Дмитрий сделал бесплатно: вахтовки ездят туда почти каждый день, так что попутку найти не проблема.

Выезд из гор: стоянка Столик – Козыревск

Выезжали на УРАЛе Дмитрия Д. за 42 тыс.р. На стоянке «Столик» работает мобильная связь и интернет.

Переезд Козыревск – Петропаловск

Возвращались также на микроавтобусе Андрея Б. за 45 т.р.

Послепоходная программа

На Камчатку стоит поехать не только ради похода, полуостров богат на красивые места! Мы считаем, что идеальный вариант посещения Камчатки для горной спортивной группы - это поход Зк.с. на Ключевскую группу на 14-15 дней и осмотр других локаций полуострова на несколько дней.

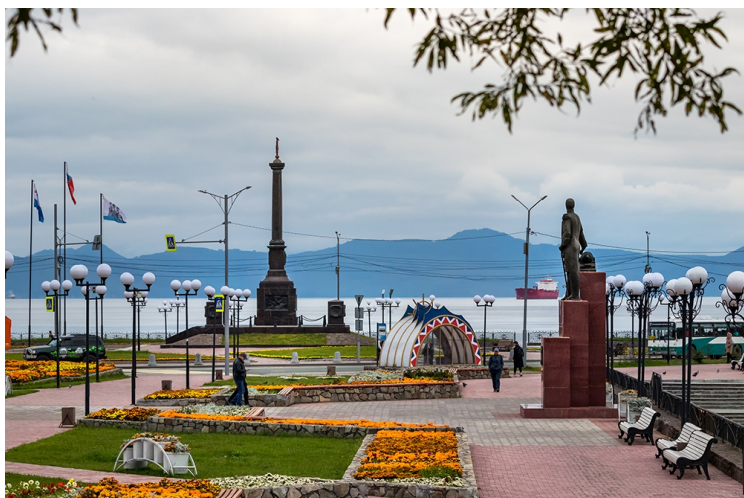
Петропавловск-Камчатский и его окрестности

Набережная и площадь Ленина

Стоимость: бесплатно

Площадь Ленина - главная площадь Петропавловска. Здесь проводят городские праздники и массовые гуляния, стоят здания правительства края и Камчатского театра.

Также в центре находится городской пляж, или пляж Авачинской бухты, где можно посидеть на гальке, посмотреть на выброшенных морских звезд и полюбоваться на сопки.



Городские сопки

Стоимость: бесплатно



Никольская сопка

Сопка, у которой Беринг основал портовое поселение, из которого и вырос Петропавловск-Камчатский. Высота небольшая — 108 метров. На сопке находится природно-исторический парк с макетами вулканов, мемориалами и стендами с исторической информацией.



Мишенная сопка

Наивысшая сопка города, высота - 381 м. Отсюда вы увидите самый лучший вид на город, именно с Мишенной сопки сделаны большинство фотографий города, которые вы можете увидеть в интернете. Подняться можно пешком или на машине почти до верха.

Музеи



Наиболее примечательны Краеведческий музей, Вулканариум, музей Океанрыбфлота и музей Боевой Славы. Советуем посещать музеи в составе экскурсий или хотя бы с аудиогидом.

Краеведческий музей небольшой. Здесь можно узнать об истории и местной культуре, природе, народах, населяющих полуостров.

Стоимость: 200р

В **Вулканариуме** много интерактива, можно посмотреть и потрогать разные магматические породы, оказаться внутри лавовой пещеры, “попыхать дымом”, имитируя извержение, и узнать много интересного про вулканы.

Стоимость: билет с аудиогидом 1500р

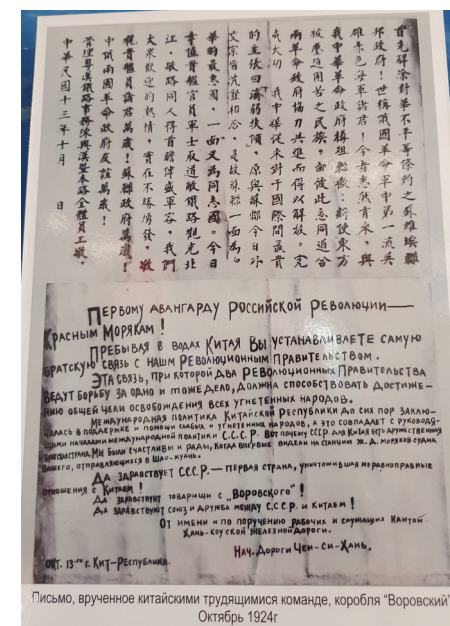


Музей Океанрыбфлота - современный интерактивный музей об истории предприятия и рыбного промысла. Здесь вы узнаете, каков современный труд рыбака, как проходят экспедиции в море, как происходит добыча рыбы и морепродуктов, и кто такой икорный мастер.

Стоимость: 1000р



В **музее Боевой славы** можно посмотреть экспонаты, связанные с восточными театрами боевых действий, поэтому экспозиция этого музея не похожа на те, которые можно увидеть в городах центральной части России. Любителям истории это место может быть интересно.



Местная кухня



Рынок

Продавцы дают попробовать рыбу и икру, здесь она разная и свежая (как правило). Килограмм икры стоит от 3000 до 7000 рублей. Лучше обойти несколько прилавков и попробовать икру в разных местах перед покупкой.

Также на рынке можно отведать свежих морских ежей устриц.



Рестораны

В ресторанах все сильно дороже, чем на рынке, зато больше уверенности в качестве еды.

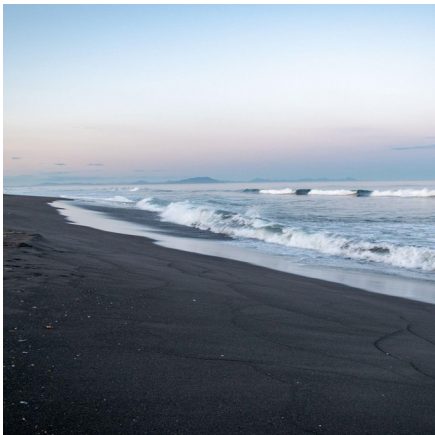
Нам больше всего запомнились рестораны морепродуктов “Два моря, океан” и “Камчатка”.



Окрестности Петропавловска-Камчатского

Халактырский пляж

Стоимость: посещение — бесплатно, проезд — 3000 руб. за машину (или автостоп)



Побережье Тихого океана с черным вулканическим песком протяженностью 30 км. Сюда можно просто приехать, остаться на ночь с палаткой или посетить школу серфинга. Вода очень холодная. Серфингисты катаются в полноразмерных гидрокостюмах, а самые отважные посетители пляжа окунаются в океане.

Термальные источники

Стоимость: по-разному, от бесплатных до ~1000 с человека

Вокруг Петропавловска расположено много термальных источников, есть благоустроенные варианты с построенными ваннами, есть и более дикие. Особого впечатления они не произвели, просто теплая водичка.



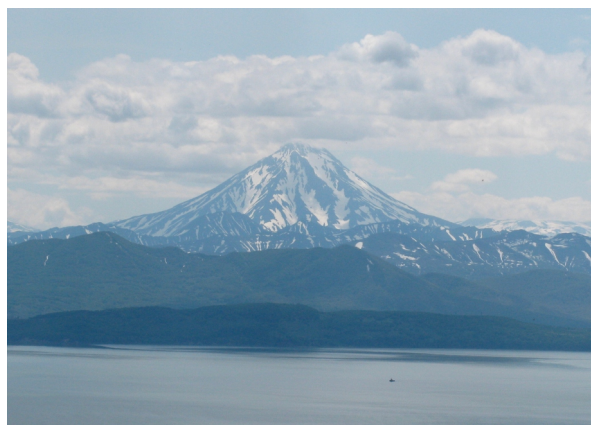
Домашние вулканы

Наиболее примечательны:



Авачинский - 2741м

Говорят, здесь можно встретить самый красивый рассвет. Восхождение довольно долгое.



Вилучинский - 2173м

Вулкан за Авачинской бухтой



Горелый - 1799 м

Вулкан с озером и фумаролами.



Корякский - 3456

Самый высокий домашний вулкан,
возвышающийся над городом.



Мутновский - 2322м

Вулкан с фумаролами и горячими источниками

Вулкан Горелый

Стоимость: 15 000р за джип (3 места, помимо водителя)

Для примера опишем одну из экскурсий, на вулкан Горелый. Помимо вулкана в поездке обычно смотрят рядом находящиеся водопад Спокойный, малую долину гейзеров и дикие горячие источники.

Большая часть пути до вулкана идет по асфальтированной дороге. В будущем дорогу построят под сам вулкан, так что заезд будет проще (и нагрузка на природу больше, увы). На кратер вулкана можно подняться по тропе примерно за 1.5-2.5 часа в зависимости от физподготовки.



Кратер вулкана Горелый с озером и множеством фумарол. Ранее озеро было более кислотным с насыщенным цветом, сейчас уже нет.



На склоне можно встретить лис, эта вышла сама. Лисы не пугливые, но прикармливать их не стоит.

Также в двадцати минутах ходьбы второй кратер, где в некоторые года может быть озеро. В этом году не довелось его наблюдать.



По обратном пути можно заехать на водопад Спокойный и на источник. Везде с собой надо брать пугалку от медведей, они могут проявлять любопытство к туристам.

Также в рамках этой поездки можно заехать на малую долину гейзеров — так называют местный комплекс горячих источников и фумарол. Настоящих гейзеров там нет.



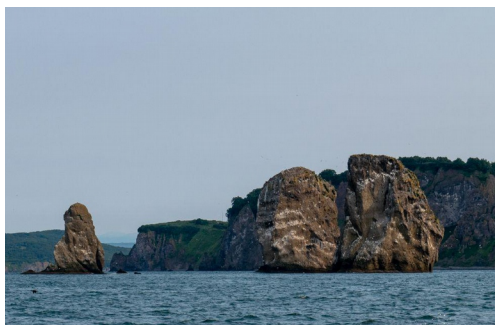
Океан

Морская прогулка

Стоимость: 13 000 руб. / чел. (1 день)

На Камчатке популярны прогулки в океан. Можно заказать катер на группу (~10 человек) и отправиться на нем вдоль скалистого побережья. По пути посмотреть сивучей, касаток, птичьих базары, половить морского окуня. Экскурсия занимает целый день. В стандартный вариант экскурсии включают Авачинскую бухту, скалы Три брата, остров Старичков, бухту Русская и мыс Кекурный. Есть более бюджетный вариант — покататься на каяках по Авачинской бухте за 3000-5000 руб. и более дорогой — взять прогулку с ночевкой. Мы рекомендуем стандартный вариант, по соотношению впечатлений к цене он наиболее выгодный.

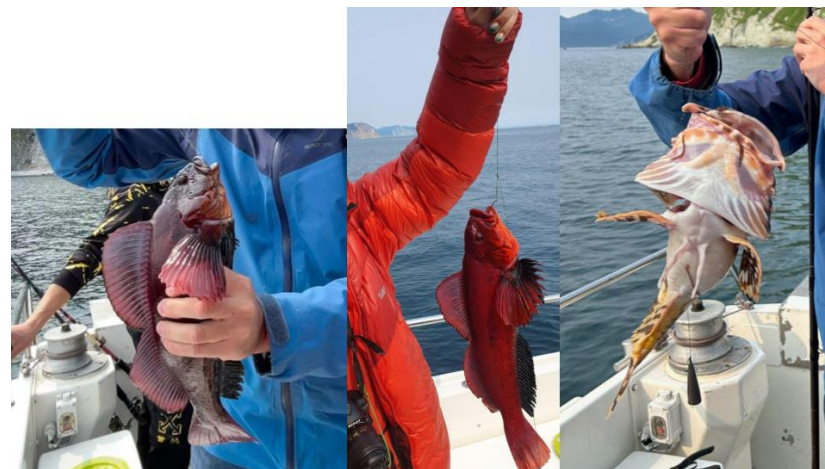
Теперь вкратце пройдемся по содержанию экскурсии.



На выходе из бухты можно наблюдать скалы Три брата. Это три останца-кекура в океане на выезде из Авачинской бухты. Их облюбовали чайки, бакланы, топорки.

Далее катер следует вдоль живописного побережья с остановками на морскую рыбалку. Здесь можно наловить необычных (для

жителей центральной части России) морских обитателей. Рыбалка очень простая, никаких навыков не требуется.



Затем группу везут до мыса Кекурный, где можно посмотреть на лежбища сивучей (морских львов).



Остановка на обед происходит в бухте Русская. В меню уха из выловленной рыбы, крабы и ежи. За время обеда можно прогуляться до горного озера, посмотреть останки кораблей или понаблюдать нерест рыбы в ручье, впадающем в бухту. Также здесь можно увидеть каланов (морских выдр).



Если повезет, то во время прогулки на катере можно встретить и косаток. Зрелище впечатляющее!

Вертолетные экскурсии



На вертолете можно долететь до самых потаенных уголков Камчатки, куда другим транспортом добраться крайне сложно или даже невозможно. Два основных направления для полетов - это Курильское озеро (на юге) и Долина гейзеров (на севере). Также бывают обзорные облеты вулканов. Вертолетная экскурсия занимает целый день и стоит порядка 56 000 рублей. Важно иметь в запасе несколько запасных дней, так как из-за непогоды вылет может откладываться.

Есть более дешевые варианты полетать на вертолете, например, воспользоваться субсидированными рейсами в Северо-Курильск. Но надо учесть, что на этих рейсах может быть ограничен обзор из иллюминаторов, размещение пассажиров менее комфортное, чем на экскурсиях, а маршрут строится с точки зрения логистики, а не созерцательности. К тому же из Северо-Курильска можно выбраться только на вертолете или пароме. Оба этих способа в шторм недоступны. В общем, такой вариант вертолетного путешествия для тех, кто не боится застрять на несколько дней на острове.

Долина Гейзеров

В экскурсию в Долину Гейзеров включают также посещение кальдеры Узон и парка Налычево. С этой экскурсией мы познакомились только «заочно», поэтому скажем о ней лишь пару слов. В Долине много курящихся гейзеров и булькающих лужиц, а вот фонтанов почти нет. На наш взгляд место хоть и красивое, но переоцененное.



Курильское озеро

Экскурсия включает в себя вулкан Ксудач, Курильское озеро и Ходуткинские горячие источники. Фишка экскурсии — возможность понаблюдать множество медведей с близкого расстояния.



Вулкан Ксудач, первая остановка, представляет собой две древние кальдеры с озерами. Красиво.



Следующая остановка — Курильское озеро. Мишек здесь очень и очень много. Обычно удается понаблюдать за медвежьей рыбалкой, которая происходит буквально в 5-10 метрах от катера с туристами. Медведи здесь очень сытые, даже рыбу они поедают не всю, только икру и жирную кожу, остальное бросают, так как улова всегда в достатке.

Туристы на протяжении всей экскурсии находятся под надежной охраной егерей.



Заметки про снаряжение

Палатка

Для похода брали летнюю версию палатки Пик (4.7кг шатер + 0.6кг самодельный ЦК) с москитной сеткой на входе. Для частой непогоды - отличное решение, можно сидеть в ней всей группой, готовить еду и почти не вылезать до утра. Проблем с поиском места не было, широкие поверхности встречались повсеместно, а ровнять площадку было удобно с помощью вулканического песка. Обычно у таких палаток часть крыши делают промокаемой; не забудьте в таком случае взять тент и придумать, как вы будете его интегрировать с палаткой.

Солнечная батарея

Брали две штуки, каждая мощностью 15-20W. Их не хватало, смартфоны и коптер могли заряжаться только в ясную погоду. На будущее решили, что в пасмурные районы лучше брать широкую батарею большей мощности, хотя бы 60W.

Защита от медведей

В первую очередь надо следовать правилам из методички. Для отпугивания приближающегося зверя есть различные рекомендации по использованию спецсредств: фальшфейеры, аэрозоли, звуковые сигналы. На наш взгляд оптимальный с учетом веса вариант — это взять два-три фальшфейера, чтобы иметь их при себе в случае разделения группы.

Защита от комаров

Комаров на Камчатке бывает очень много. Как правило, они обитают везде, где есть трава. От комаров мы брали накомарники (обязательный элемент снаряжения в этом районе), ДЭТА и спиралики. Накомарники надо брать с полями, чтобы между сеткой и кожей было расстояние.

Обратите внимание, что раствор ДЭТА портит мембрану, лучше наносить ее на другую одежду. ДЭТА помогала от комаров условно, они продолжали летать вокруг и надоедать своим жужжанием, но хотя бы не садились на одежду. Опрыскивания раствором хватало от комаров минут на 30-40.

Спиральки от комаров использовали в палатке и несколько раз на обеде. В палатке спиральки были очень эффективны, комары дохли подчистую. Вне палатки спиральки работают хуже, но, если сильного ветра нет, то какой-то эффект тоже есть. Если вы попали в «комариное место», старайтесь выбирать путь не по траве (например, к Безымянному мы поднимались по пересохшему руслу реки Студеная), останавливайтесь на продуваемых местах.

Квадрокоптер

Идея взять в поход квадрокоптер была не нова. Популярность дронов растет, так как пожертвовав относительно небольшим весом и объемом в рюкзаке, можно получить очень красивые кадры природы, интересных событий и всего, что можно увидеть своими глазами. Особенно, если есть достаточно опытный пилот с чувством сценария, и который умеет снимать классные видео с отражением перспективы и всяких деталей. Главное, быстро достать дрон.

Моделей квадрокоптеров или БПЛА (беспилотный летательный аппарат) сейчас достаточно много. В личных гражданских

целях используются микродроны. Такие БПЛА весят меньше 10 кг, максимальное время нахождения в воздухе – 60 минут. Высота полета – 1 километр.

Главным ограничением для использования дронов в домашних целях – это различные законы. В связи с различными событиями (политическими и др.) законы могут меняться несколько раз в год и перед тем как покупать дрон для похода – нужно обязательно узнать для страны использования:

- допустимые характеристики (вес, дальность полета, ...) дронов для частных целей;
- необходимые документы и регистрации/поставки на учет (на госуслугах,...);
- разрешенные места для полетов (города, территории авиации, военные объекты, государственные границы) и расстояния до них;
- штрафы за нарушения;
- условия провоза через границу (если вы будете использовать в другой стране).

Новые модели появляются постоянно, все легче, маневреннее, с более хорошей камерой. Пока из самых популярных производителей – это DJI с линейкой дронов Mini и Mavic <https://www.dji.com/ru/products/camera-drones?site=brandsite&from=nav>. На 2023 год ограничение на дроны без регистрации был вес не более 250 г. Поэтому дроны этой линейки вместе с аккумулятором сделаны весом 249 г. Стоят на лето 2023 года около 80 тыс в комплекте дрон + аккумулятор + пульт. Летать можно было в ненаселенных пунктах, приближаться к аэропорту не ближе 5,5 километров, регистрировать их стало необходимо только в августе, через портал <https://www.gosuslugi.ru/>. Для регистрации необходим паспорт, заявление, в котором необходимо указать модель, серийный номер, тип и количество двигателей, взлетную массу в килограммах, производителя и фотографию дрона.

У нашей группы был дрон DJI Mini SE <https://www.dji.com/ru/mini-se> с пультом без экрана, комплектом трех аккумуляторов, картой памяти и запчастями. Для использования коптера нужно установить на смартфон программу DJI Fly (<https://www.dji.com/ru/downloads/djiapp/dji-fly>). Интерфейс прост и интуитивно понятен. Коптер и смартфон связываются практически самостоятельно. При первом подключении нужно дать команду поиск. Смартфон подключается к пульту через провод, на него передается изображение с камеры, карта с GPS и разные полетные характеристики, а управление полетом осуществляется с пульта.

Использование простейшее (можно посмотреть кучу обзоров на youtube, например <https://www.youtube.com/watch?v=iBYYqtX3kcw>): снял фиксаторы с дрона, вставил в него аккумулятор, подключил телефон к пульту и зафиксировал, включил пульт и дрон. Далее дрон проверяет свои двигатели и ищет спутники. Когда дрон наладил связь с телефоном и GPS, на экране телефона отображается карта, и высвечивается “взлет разрешен”. Далее можно взлетать и делать фото/видео или делать разведку дальнейшего маршрута. Очень здорово, что результаты съемки сразу же сохраняются и в память дрона, и в память телефона. Это может спасти ваши труды в случае потери дрона. Но нужно иметь достаточно памяти в телефоне.

Что касается общего использования в походе. Во-первых, необходимо учитывать, что дрон – достаточно нежная птица. Поэтому:

1. Обязательно использование защитного чехла для перевозки, не обязательно родного. У нас он катался в паре со спутниковым телефоном в чехле от GoPro.
2. Обязательная защита от дождя и влаги. Нельзя летать в дождь или сильный туман.
3. У дрона двигатели открыты, поэтому необходимо следить, чтобы внутрь не попал песок, иначе пропеллеры не смогут вращаться. Почистить его – задача не из простых.
4. Всеми силами избегать столкновения с чем-то. Даже при усиленном касании пропеллерами препятствия, дрон отключает двигатели и падает. Если не разбился сам или не сломал что-то – привет какая-нибудь грязь в двигателе. В целом у дронов сейчас появляется все больше датчиков, что позволяет им самостоятельно контролировать свое положение относительно окружающих объектов.
5. Необходимо учитывать погодные условия. В неурегулированный ветер дрон может летать, но для стабилизации он тратит больше заряда аккумулятора.
6. Аккумуляторы и пульт обязательно беречь от холода – они разряжаются довольно быстро. Сам дрон чуть менее капризный, но если он замерз независимо от заряда аккумулятора, он будет ругаться.
7. Хранить в тепле, сухости и уюте. Катать только с заботливым человеком, который не кидает рюкзак с дроном на землю, и в той части рюкзака, которая не испытывает давление попой, головой, палками или снарягой. Всячески любить и оберегать.

Во-вторых, рассчитывать заряд аккумуляторов. Три аккумулятора ёмкостью 2250 мАч на наш взгляд хватает на двух-трех недельный поход со скудными возможностями подзарядки. Заряжать и пульт, и комплект аккумуляторов можно от powerbank и от солнечной батареи. От домашней розетки комплект заряжается около 4-5 часов, пульт – около 2 часов.

Небольшие лайфхаки и советы:

1. Дрон можно запускать с любой ровной поверхности. Даже с ладони. А вот для посадки та же самая площадка может уже не подойти, если она маленькая, или там травинки, неровности. Поэтому можно посадить также в ладонь (<https://www.youtube.com/shorts/m2HR2P3ucHE>) или заранее научиться хватать его в висе и насильно переворачивать (обязателен мастер-класс у умеющего человека, иначе “привет” порезанные пальцы).
2. Если вы новичок, обязательно до похода полетайте хотя бы пару раз. Нужно почувствовать параметры полета дрона. Его скорость, маневренность, плавность поворота камеры, диапазон ее вращения и так далее.
3. Если вы хотите снять красивое видео, заранее продумайте сценарий, чтобы не тратить время полета на тупняк. Быстрая смена вида или движения выглядит эффектнее. Например, в красивой пещере можно снять мини-сценку с участниками похода. И перспектива будет осязаемее, и люди в кадре всегда интереснее простого вида. Посмотрите на youtube примеры и советы для съемки.
4. Если у вас в программе управления есть шаблоны движения полета, обязательно используйте их. Даже банальный круговой облет руками сделать не так просто.
5. В полете держите дрон в поле видимости, особенно на опасных скалистых участках или рядом с препятствиями. На крайний случай хоть будете знать, где он упал.

6. Круговую панораму снять легко, а вот смотреть уже не очень. Видео от быстрого движения камеры очень тяжело воспринимается глазом. Хороший принцип: дрон быстро, камера медленно.
7. Если вы мастер GIS программ и обладаете достаточным временем для съемки на красивом рельефе, можете дерзнуть снять кадры для цифровой модели рельефа ледопада, например.
8. Не оставляйте пилота без внимания камеры. Не забудьте запечатлеть себя за съемкой.

Просветительские материалы

Обзорная лекция про Камчатку (Евгений Андросов) - <https://youtu.be/j03Wyqqp4GE>
Фильм про Большое трещинное Толбачинское извержение - https://youtu.be/RLYI_0L0YQo
Лекция «Что делать при встрече с медведем» (Михаил Кречмар) - https://youtu.be/DpLxe_e_QPI
Обзорная лекция про вулканы (Павел Плечов) - <https://youtu.be/Eu6X08v4624>
Фильм про жизнь медведей - <https://hd.kinopoisk.ru/film/486f775760672972bfc471b1c08c5046>
Фильм про оборону Петропавловска 1854-ого года - <https://youtu.be/Zh-twXbTX8>
Фильм про коренные народы Камчатки - <https://youtu.be/vY9xAfJ3EoA>
Мутновская ГеоЭС - <https://youtu.be/kCi-p05v1Ck>

Комментарии к отчету

Отчет написан лаконично, так как проходил по популярным местам и препятствиям.

Для более детальной информации рекомендуем обратиться к отчетам Александра Новоселова (<https://westra.ru/passes/Reports/3851>), Игоря Пугаченко (<https://westra.ru/passes/Reports/3234>, <https://westra.ru/passes/Reports/2813>), Натальи Зубаревой (<https://westra.ru/passes/Reports/3342>) и Елены Абрамовой (<https://westra.ru/passes/Reports/3948>).

Рекомендуем обратить внимание на многочисленные геокешинговые тайники (<https://geocaching.su/>), спрятанные в наиболее популярных местах Камчатки. Из их описания можно узнать много интересного про достопримечательности, а нахождение сундучка будет приятным сюрпризом. К сожалению, тайники не всегда спрятаны надежно, поэтому сверяйтесь с комментариями к тайнику, возможно, какие-то из них стоит перезаложить.

«Лево» и «право» в тексте подразумеваются ориентировочно, если не указано иного.

17 июля



НА ЛАВОВОМ ПОТОКЕ



ВНУТРИ ПЕЩЕРЫ

Поутру выезжаем из Козыревска на УРАЛе. Помимо заброски мы попросили мини-экскурсию по местам извержений; не пожалели потраченных денег. Маршрут стандартный, водители его знают.

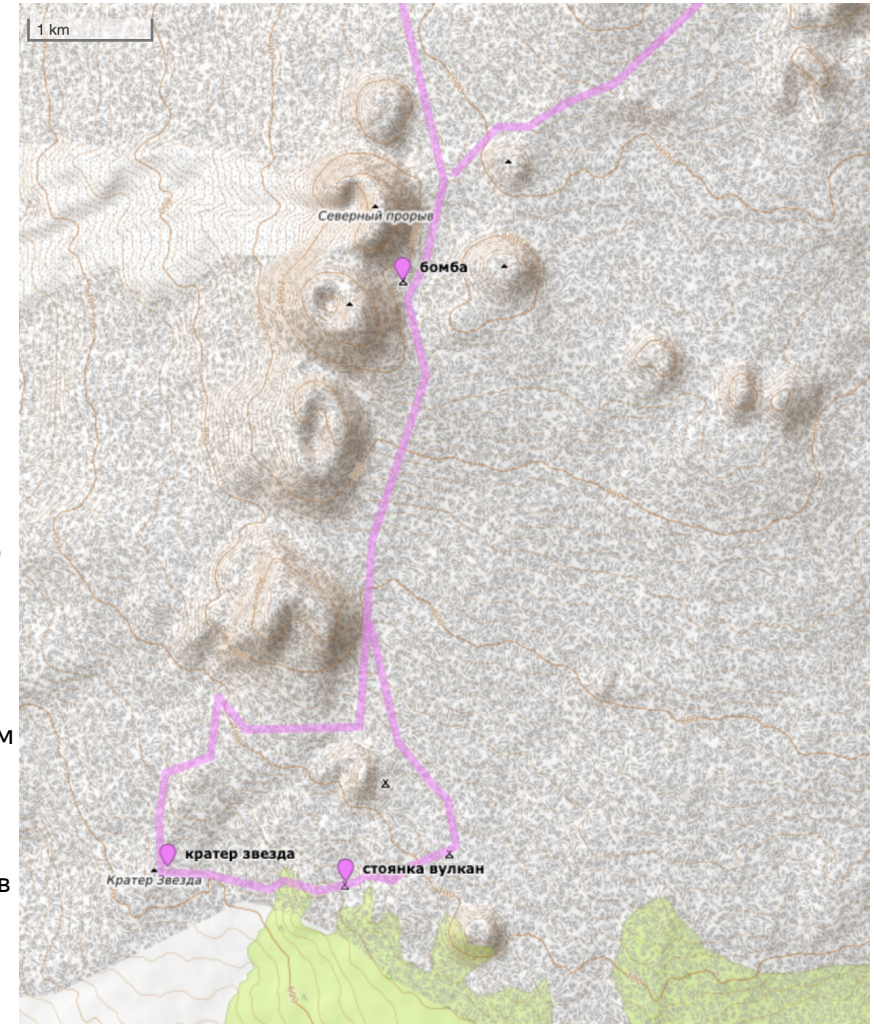
Дорога идет по лесу, иногда пересекает речки и ручьи. Там, где дорога огибает лавовый поток, делаем остановку и фотографируемся на нем.

Затем выезжаем из леса и поворачиваем в сторону северного прорыва. Доезжаем до кратера Звезда, пролазим через лавовую пещеру. Внутри острые стенки, советуем надевать перчатки и не лезть внутрь в дорожной мембране. Опыт необычный, нам заполнилось.

После кратера едем на восток, к Мертвому лесу. Останавливаемся, обедаем в окружении погибших деревьев посреди черного песка. Местами видна зеленая поросль.

Возвращаемся на Северный прорыв, поднимаемся по набитой тропе наверх. Хорошо виден лавовый вынос, наверху много выходов горячего воздуха, разноцветных камней и прочих артефактов извержений. Возвращаемся назад, на всю прогулку у нас ушло около 40 минут.

Далее доезжаем до стоянки Клешня, встаем там на ночевку.





МЕРТВЫЙ ЛЕС



СЛЕДЫ ИЗВЕРЖЕНИЙ



СТОЯНКА КЛЕШНЯ



ВИД НА ШЛАКОВЫЕ КОНУСЫ



СЕВЕРНЫЙ ПРОРЫВ

18 ИЮЛЯ

ПЕРЕПАД ВЫСОТ: +970М -140М

КИЛОМЕТРАЖ: 12.4 КМ

ПОГОДА: ТУМАН, БУС

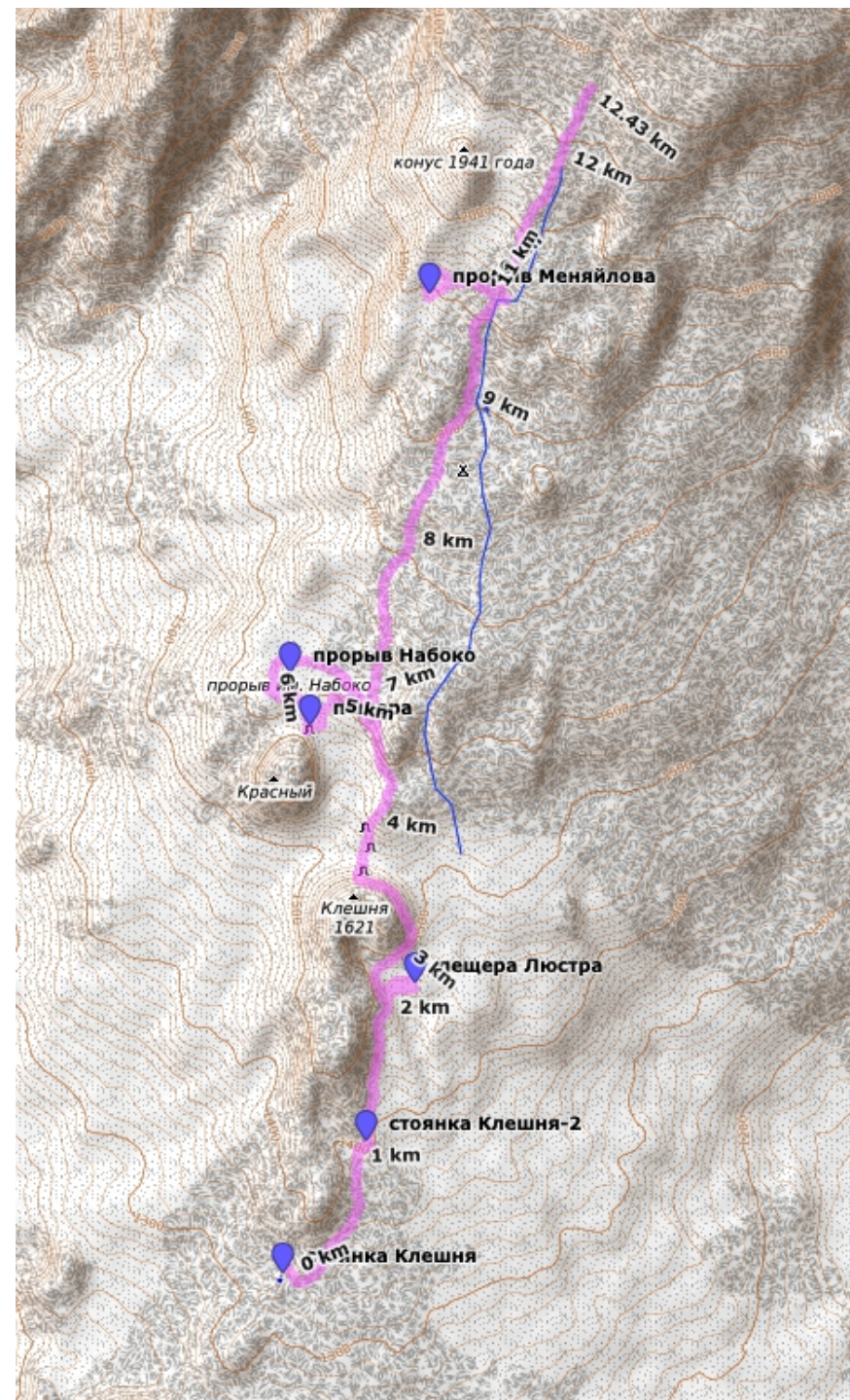


ПОДЪЕМ ДО СТОЯНКИ КЛЕШНЯ-2

В 7:05 выходим от стоянки Клешня. Доходим по грунтовой дороге до стоянки Клешня-2, откуда начинается тропа вдоль застывшей лавы. Причудливые формы лавы — зрелище необычное, никто из нас ничего подобного раньше не встречал.



ЗАСТЫВШАЯ ЛАВА





ПЕЩЕРА ЛЮСТРА

К 8 доходим по тропе до места поворота к пещере Люстра, пересекаем лавовые поля и осматриваем пещеру. Люстры там давно нет, но место все равно любопытное. Не забудьте взять каски и фонарики. Возможно, вы захотите унести с собой кусочки застывшей лавы — возьмите их сейчас, потому что выше такой свежей лавы уже не будет. После небольшой фотосессии продолжаем движение по тропе, порой пересекаем снежники. Доходим до ответвления на прорыв Набоко. Совершаем променад по лавовым полям, греемся на подогреваемых снизу осыпях. Осматриваем еще одну пещеру, затем обходим по кругу прорыв. Из-за тумана видимость ограничена.



СУВЕНИР С КАМЧАТКИ



ПОСИДЕЛКИ НА ТЕПЛЕНЬКОМ



ПРОРЫВ НАБОКО



ЦВЕТНАЯ ЛАВА



ЛАВОВЫЙ ПЬЕДЕСТАЛ

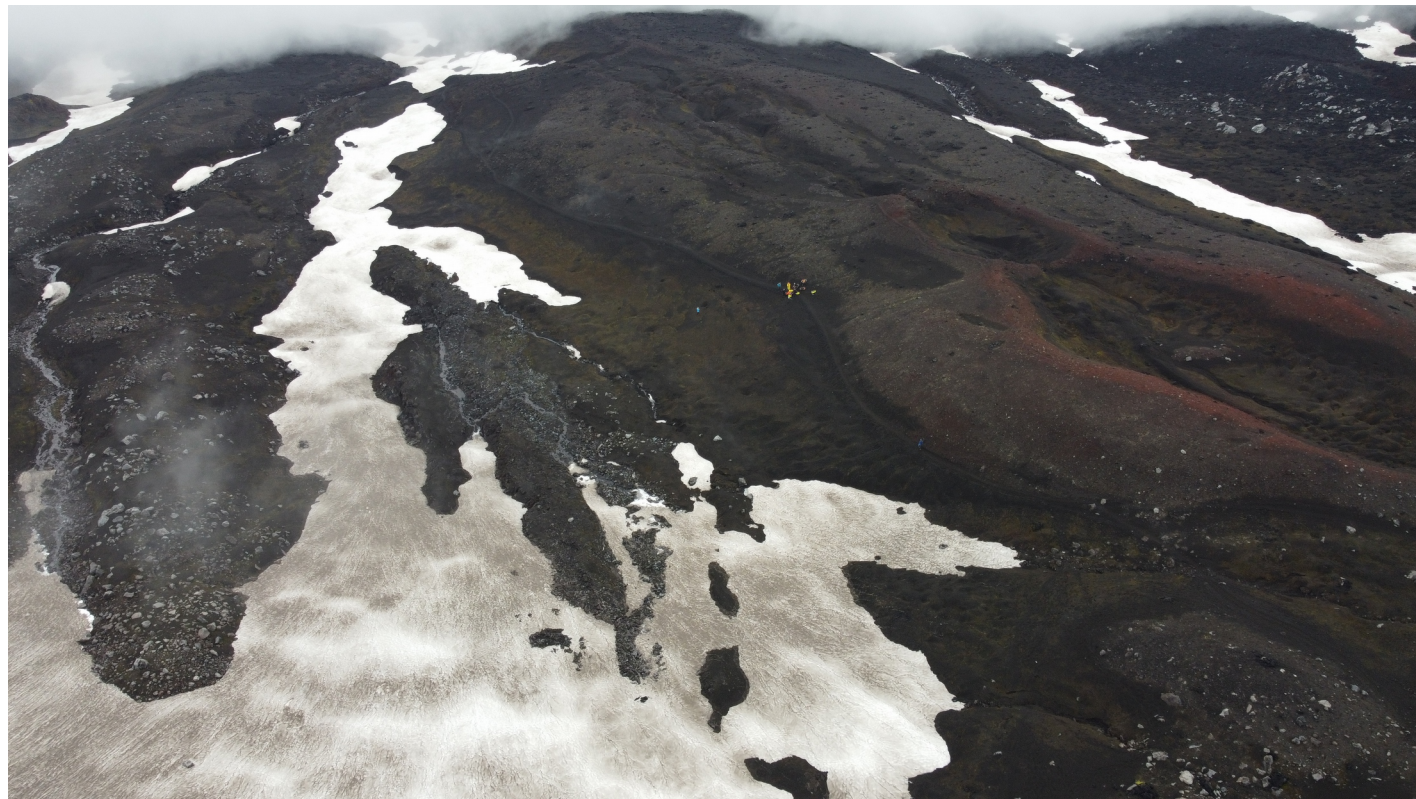


**ПЕЩЕРА К ЮГО-ВОСТОКУ ОТ
ПРОРЫВА НАБОКО**

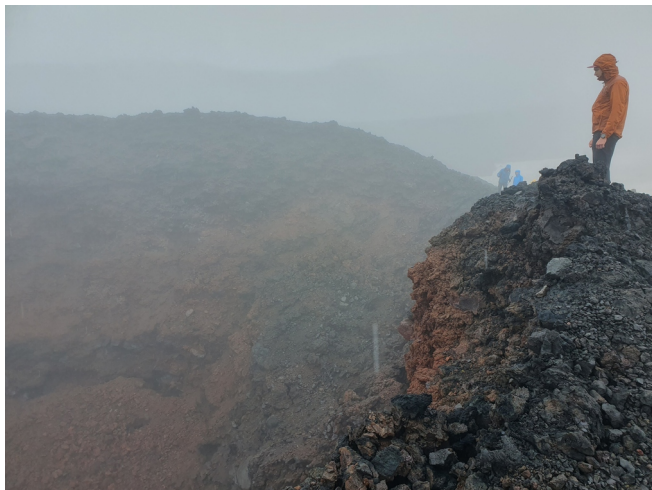


ВОДОПАД У ПОВОРОТА НА ПРОРЫВ МЕНЯЙЛОВА

В 11:10 встретили первый ручей, встали на обед, в это же время начался дождь. Отсиделись под тентом, в 13 продолжили движение по тропе. В 14:30 дошли до водопада, от него сходили радиально на прорыв Меняйлова. После прорыва Набоко зрелище не такое впечатляющее, но при наличии времени и желания можно сходить и туда. В 16:30 доходим до уютной полянки у ручья, обустраиваем там лагерь.



ВИД С КОПТЕРА В ОКРЕСТНОСТЯХ НОЧЕВКИ



ПРОРЫВ МЕНЯЙЛОВА

19 ИЮЛЯ

ПЕРЕПАД ВЫСОТ: +910м -10м

КИЛОМЕТРАЖ: 4.5 км

ПОГОДА: туман, переменная облачность

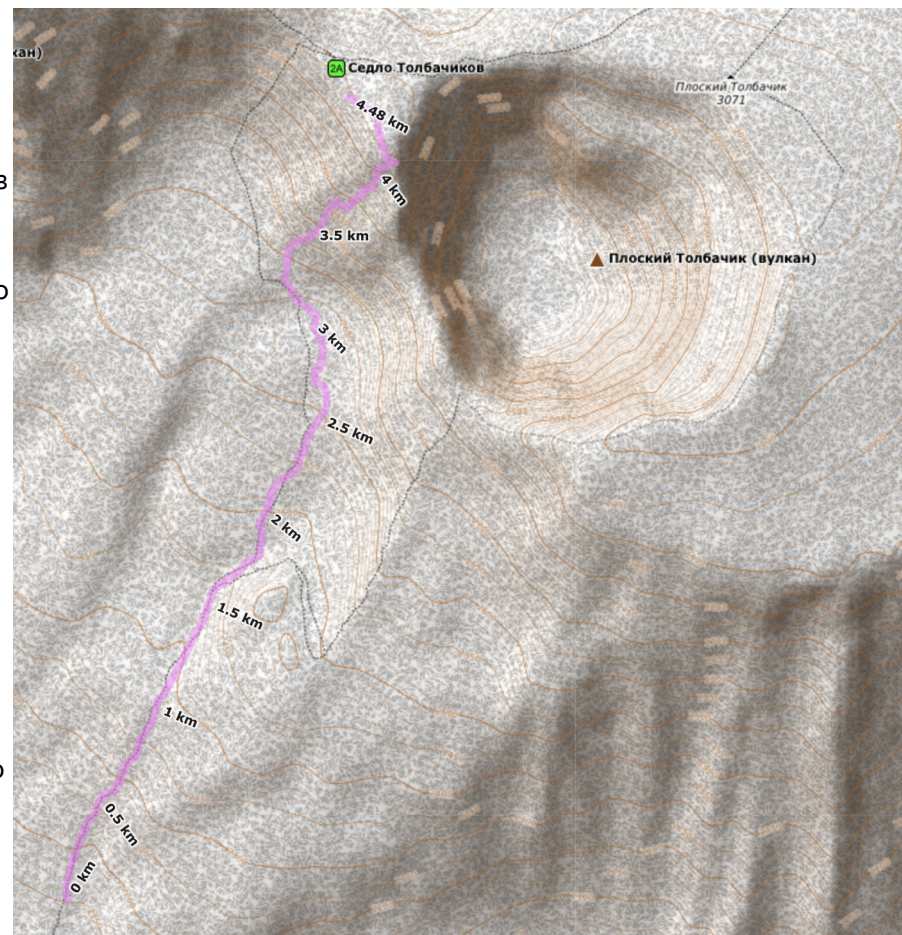


НАЧАЛО ПОДЪЕМА ПО ТРОПЕ



**НАЧАЛО КРУТОГО ПОДЪЕМА ПО СНЕЖНИКАМ,
НАДЕВАЕМ КОШКИ**

В 7:15 выдвигаемся. Через некоторое время уходим с тропы, она ведет на гребешок с ЮЮЗ стороны кратера Плоского Толбачика. Этот маршрут хорошо виден на Strava Heatmap, по нему ходят коммерческие группы на экскурсии к кратеру. Нам же нужно на перевал, поэтому забираем левее по ходу движения. В 10:00 подошли под начало крутого подъема. Склоны здесь изрезаны многочисленными оврагами, которые часто забиты снежниками. Туманно. Немного поднявшись, решаем, что идти по снежникам комфортнее, но для этого надо надеть кошки, так как ступени бьются плохо. Около часа мы поднимаемся в кошках, затем снежников становится меньше, снимаем кошки и возвращаемся к движению по осыпи.



ПОДЪЕМ ПО ОСЫПИ



ЛИНИЯ ПОДЪЕМА НА ПЕР. СЕДЛО ТОЛБАЧИКОВ



КРАТЕР ВУЛКАНА ПЛОСКИЙ ТОЛБАЧИК

В 12:25 поднялись на кромку кратера. Здесь надо быть осторожным, так как кромка регулярно осыпается, выходить на ее край опасно, могут быть карнизы!

Разведываем выход на перевал. В 13 выдвигаемся и обходим кромку кратера в СЗ направлении. Проходим участок разрушенных скал; на некоторых участках камнеопасно, преодолеваем их группами по 2-3 человека. В 13:20 выходим на перевальное плато, любимся видами на Камень и Ушковский.



ПРОХОЖДЕНИЕ УЧАСТКА РАЗРУШЕННЫХ СКАЛ



УШКОВСКИЙ И КАМЕНЬ С ПЕР. СЕДЛО ТОЛБАЧИКОВ

Проходим еще метров 300 на северо-запад, к площадкам на осыпи. Находим тут тур, возле него ставим лагерь. Воду берем из ручьев на снежнике. Мы сомневаемся, что наш путь подъема является оптимальным. Хотя на нем и не приходилось сбрасывать высоту, некоторые участки были не самыми приятными для прохождения, возможно, есть и более комфортный путь на перевал, например, с юго-западной стороны.



КАМНИ НА ПЕРЕВАЛЕ



КАМНИ НА ПЕРЕВАЛЕ



ВИД С КОПТЕРА НА МЕСТО СТОЯНКИ И ВЕРШИНУ ВУЛКАНА ОСТРЫЙ ТОЛБАЧИК

20 ИЮЛЯ

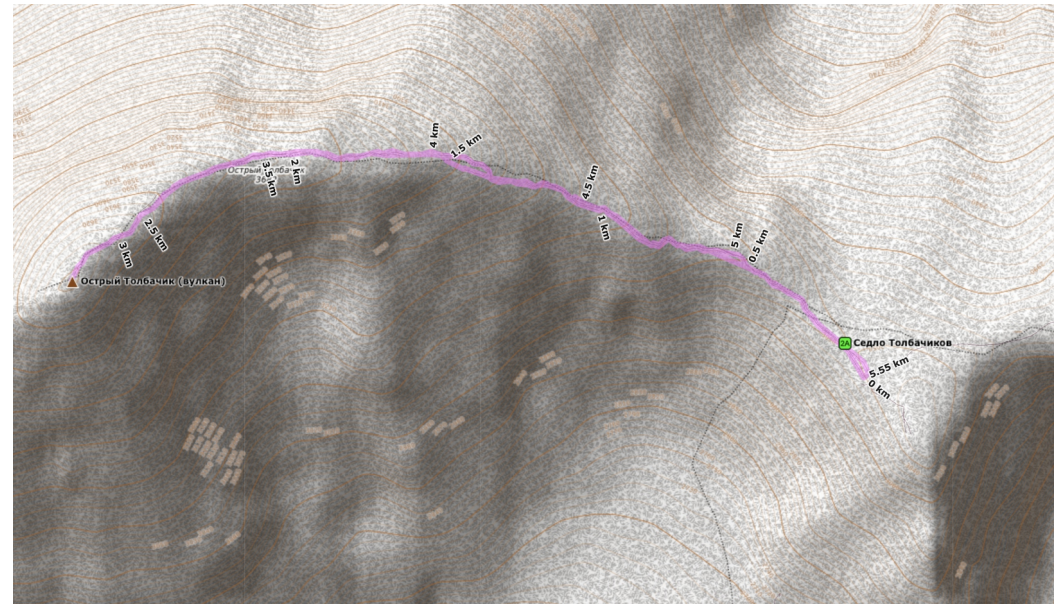
ПЕРЕПАД ВЫСОТ: +600М -600М

КИЛОМЕТРАЖ: 5.5 КМ

ПОГОДА: ВРЕМЕНАМИ ТУМАН



РАССВЕТ НА ПЕРЕВАЛЕ



В 7:20 выходим с седловины в связках. Несмотря на раннее утро, верхний слой снега раскисший. Движемся по снежно-ледовому гребню, иногда попадаются выходы скал и осыпей, приваливаемся на них. Весь подъем без проблем проходит на личной технике. Трещин немного, они либо хорошо заметны, либо плотно забиты, поэтому проблем не оставляют. В верхней части гребень выполаживается.



НАЧАЛО ПОДЪЕМА



ДВИЖЕНИЕ ПО ГРЕБНЮ



ПРИВАЛ НА ВЫХОДАХ СКАЛ



ВЕРХНЯЯ ЧАСТЬ ГРЕБНЯ



КУРЕНИЕ КЛЮЧЕВСКОЙ СОПКИ

В 11:15 дошли до вершины, наблюдаем курение Ключевской сопки. Набежали облака, на спуске видимость ухудшилась. К полудню снег сильно раскис, потекли ручьи. В 13:20 вернулись в лагерь. Маршрут представляет собой классическую снежно-ледовую гребневую 1Б. При меньшем количестве снега категория может вырасти до 2А. Со всего подъема отличный вид на Камень и Ушковский.

21 ИЮЛЯ

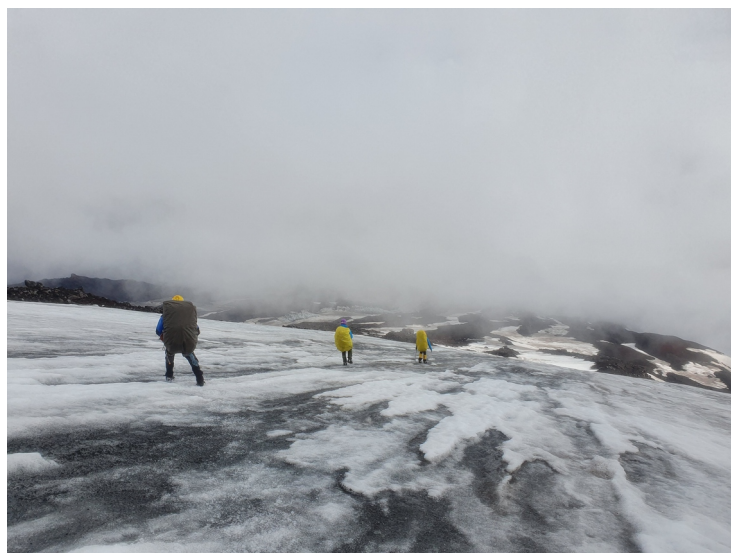
ПЕРЕПАД ВЫСОТ: +330М -1660М

КИЛОМЕТРАЖ: 17.7 КМ

ПОГОДА: ТУМАН



ВЕРХНЯЯ ПОЛОГАЯ ЧАСТЬ СПУСКА



КРУТАЯ ЧАСТЬ СПУСКА



В 6:00 выходим в связках с перевала. Видимость около 50м, идем по навигатору. Снега мало, он переморожен, в крупных гранулах; трещин не замечаем. Через пару километров выходим на ледовый склон крутизной около 30 градусов, спускаемся по нему. Он оказался довольно протяженным, около километра, за это время ноги основательно забились. Затем склон стал выполаживаться, появились моренные гребешки. Продолжаем идти в связках, так как есть участки, где ледник закрыт. В нижней части склона камнеопасно, туда сваливаются вытаивающие сверху камни; эту часть спуска проходим в темпе и с выставлением наблюдателя. Около 9 часов вышли на осыпи, перемежающиеся со снежниками. Подозреваем, что это зачехленный ледник. На всякий случай остаемся в связках и проходим еще около полукилометра по снегу и осыпям.



НИЖНЯЯ ЧАСТЬ СПУСКА. СВЕРХУ ПЕРИОДИЧЕСКИ ЛЕТАЮТ КАМНИ.

Затем развязываемся и продолжаем спуск. Идем по снежникам, потом по траве, иногда перепрыгиваем по камням ручьи и ищем обходы через обрушенные снежные пробки на ручьях. В 12:10 встаем на обед у красивого водопада. Из тумана выплывают лавовые останцы, видимость все еще низкая, идем, ориентируясь по приборам. Иногда моросит дождь, досаждают комары.



НАЧАЛО ДВИЖЕНИЯ БЕЗ СВЯЗОК



ПОЯВЛЯЕТСЯ ТРАВКА, А ВМЕСТЕ С НЕЙ И КОМАРЫ.

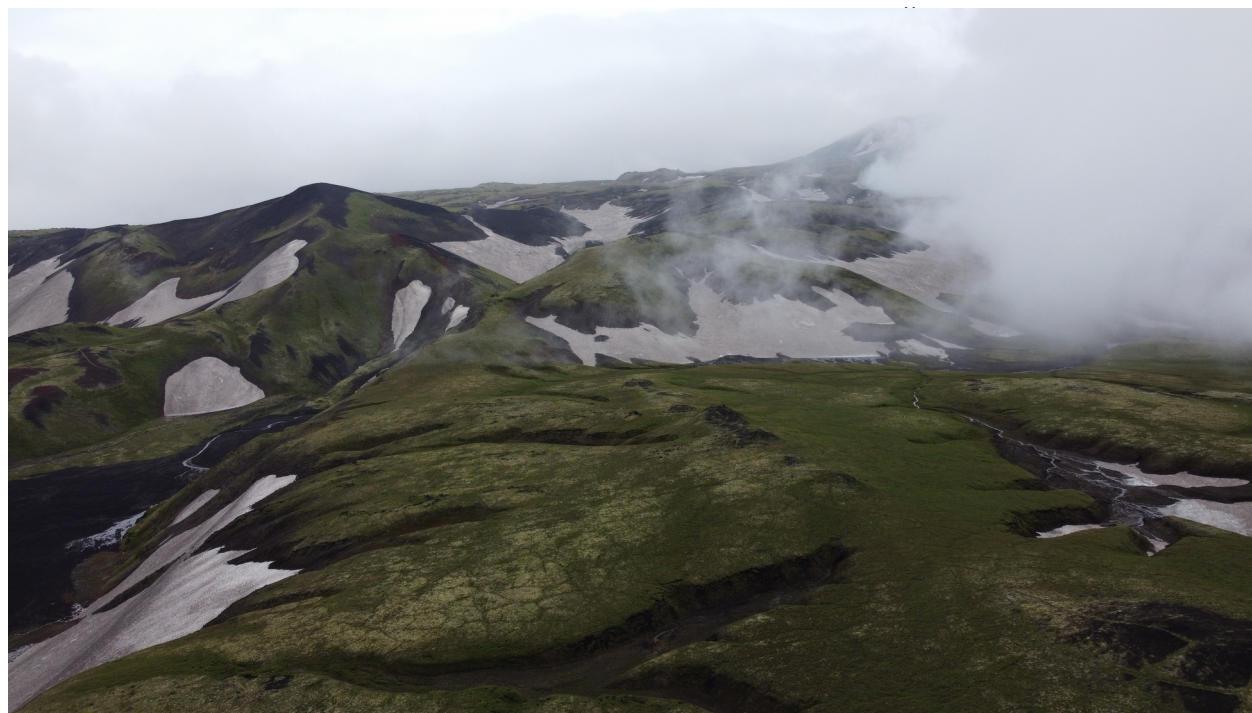


МЕСТО ОБЕДА, ВИД С КОПТЕРА.



Перед перевалом Толбачинский нашли поле из черного песочка, сделали там привал, запустили коптер; чуть распогодилось. Через десять минут, к 16 вышли на перевал Толбачинский, положили записку в тур и стали подниматься в сторону на восток по травянистому гребню. Мест рядом с водой не видно. В 17:10 пошел ливень, заставивший в ускоренном темпе искать место для ночевки; встали на первой удобной площадке у ручья. Комаров мало.

При планировании трека по нашему маршруту следует учитывать то, что видимости не было почти весь день, поэтому некоторые участки мы могли идти неоптимально.



ВИД ПЕР. ТОЛБАЧИНСКИЙ С КОПТЕРА.

22-23 ИЮЛЯ

ПЕРЕПАД ВЫСОТ: +1360м -1360м

КИЛОМЕТРАЖ: 12.4 км

**ПОГОДА: ЯСНО, ВО ВТОРОЙ ПОЛОВИНЕ
ДНЯ ПЕРЕМЕННАЯ ОБЛАЧНОСТЬ**

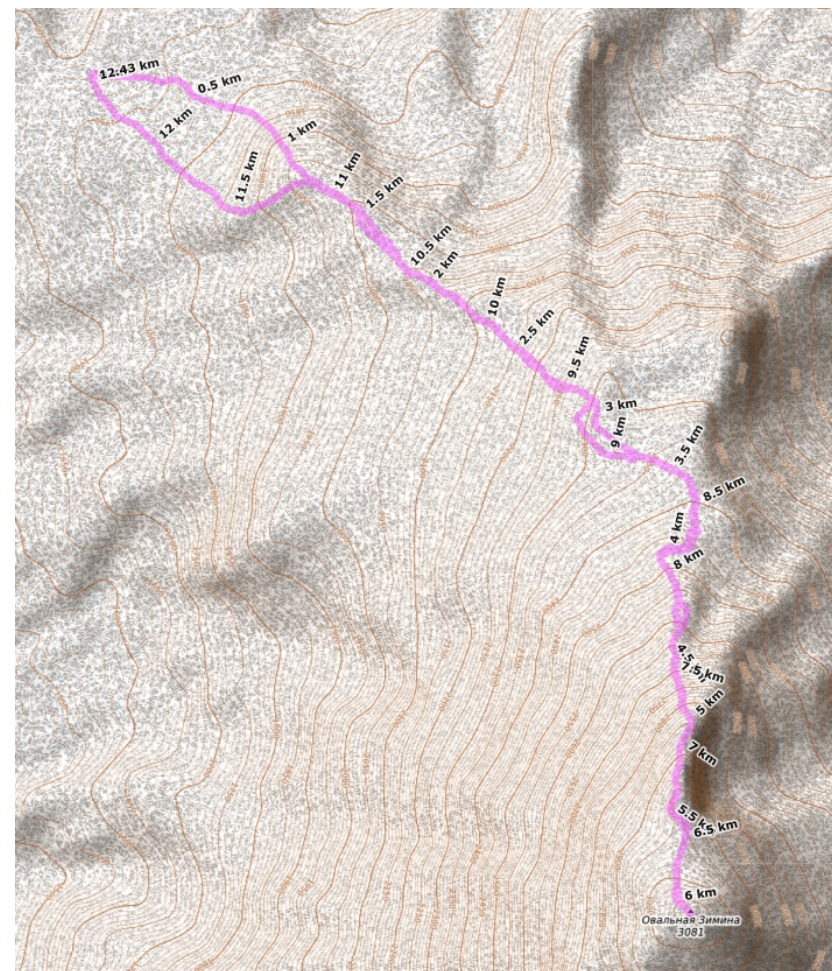


ВИД ОТ ЛАГЕРЯ НА КЛЮЧЕВСКУЮ И КАМЕНЬ

Утром 22-ого июля погода мрачная, накрапывает дождик, видимость низкая. Решили, что попробуем совершить восхождение, авось наверху погода будет получше. Два часа поднимаемся вверх, набираем примерно половину высоты. Намеков на улучшение погоды нет, проходить технический участок в дождь и без видимости не хочется, поэтому разворачиваемся и спускаемся.



ТРЕК ПОДЪЕМА НА ОВАЛЬНУЮ ЗИМИНУ



После обеда включается солнышко, просушиваем вещи, любимся окрестными пейзажами: Толбачиком, Ключевской, Камнем, Ушковским.



ПОДЪЕМ ПО ГРЕБНЮ

На следующий день пробуем подняться еще раз, с утра погода хорошая. В 6:20 выходим из лагеря. По снежникам и мелким осыпям подходим к северо-западному гребню Овальной Зимины. Далее поднимаемся по гребню, по хорошо слежавшейся мелкой сыпуче. Местами встречаются снежники и скальные

выходы, прохождение которых требует элементов лазания. На некоторых участках срезаем повороты гребня. Выбор наиболее простого пути не везде однозначный, наш трек не претендует на оптимальность.



ПРИВАЛ НА СКАЛЬНОМ ГРЕБНЕ. ДАЛЕЕ ОБХОДИМ ЕГО СЛЕВА ПО ХОДУ ДВИЖЕНИЯ. ВИД С КОПТЕРА. НА ФОНЕ — ВУЛКАН ТОЛБАЧИК.



ОБХОД ЖАНДАРМА В СВЯЗКАХ

Камчатка наконец-то показала все свои красоты: видны почти все вулканы Ключевской группы. Вулкан Безымянный курится.

В 10:10 подошли к жандармам, гребень здесь выполаживается, начинается закрытый ледник. Связываемся. Далее идем с одновременной страховкой, иногда закручивая буры. Всего мы сделали около 7 промежуточных точек, объективно нужно было около трех. Пройдя жандарм, выходим на небольшое плато перед вершиной, от него идем наверх уже без точек. Подъем крутоват, местами до 25 градусов; лед присыпан тонким слоем перетаявшего снега.



ПЛАТО ПЕРЕД ВЕРШИНОЙ.

В 12:20 поднялись на вершину. Вершина представляет собой осыпной гребень шириной около полутора метров. Наверху сильно дует, периодически в нос бьет запах серы. Турика нет, но в осыпи находим контейнер с запиской от 2007-ого года. Собираем турик из камней и остатков триангуляционной вышки. Укрываемся от ветра снизу под осыпным вершинным гребнем, обедаем. Наползают облака, но окрестные вулканы все еще видны.

В 13:10 выдвигаемся назад, идем тем же путем. Крутой участок на спуск от жандарма проходим связкой по связке. В 14:30 прошли снежно-ледовый участок, снимаем обвязки. Обратно спускаемся по пути подъема, только в самом конце решаем идти по травянистому гребешку для разнообразия. В 17:10 в лагере. Вечером любовались вулканическими пейзажами с поп-корном.



ТРАВЕРС ЖАНДАРМА НА СПУСКЕ.



ВИД НА КЛЮЧЕВСКУЮ И КО С ВЕРШИНЫ.



ТРАВЕРС ЖАНДАРМА НА СПУСКЕ.

24 ИЮЛЯ

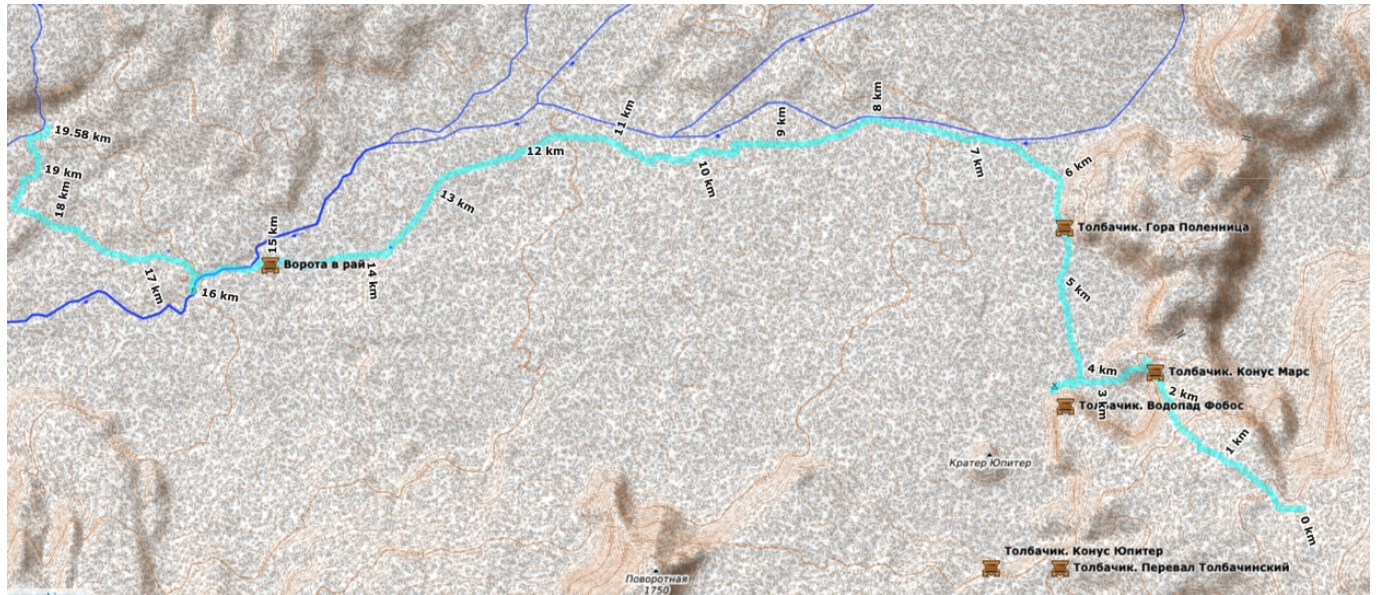
ПЕРЕПАД ВЫСОТ: +130М -650М

КИЛОМЕТРАЖ: 19.6 КМ

ПОГОДА: ОБЛАЧНО, МЕЛКИЙ ДОЖДЬ



РУЧЕЙ С КАНЬОНОМ



ВИД НА КОНУС МАРС

В 7:00 выходим. Прямо над нами висят облака, накапывает мелкий дождь. Через 10 минут доходим до остатков какого-то устройства (возможно, сейсмо- или метео-станции). Оно представляет собой столбик с ящиком и солнечными батареями. Фотографируемся и идем дальше. Слева по ходу движения — живописный каньон, в котором вода вытесала гроты и мостики. В 7:50 поднимаемся на кратер шлакового конуса Марс. «Восхождение» простое, по траве, сверху неплохая обзорная точка. Спускаемся вниз, доходим до лагеря под водопадом Фобос (особого впечатления он не произвел). Угощаем любопытных евражек, болтаем с местными туристами. Место популярное, по всей видимости на поляне регулярно находится порядка двадцати человек.



ВИД С КОНУСА МАРС



ЧЕРНОШАПОЧНЫЙ СУРОК



ПЕРЕХОД ЧЕРЕЗ ПОЛЕ С ОСТАНЦАМИ



СКАЛА ПОЛЕННИЦА



СПУСК ВДОЛЬ РЕКИ СТУДЕНАЯ

В 8:40 выходим от лагеря под водопадом. Тропа ведет в обход полей с лавовыми останцами, но мы решаем идти напрямки. Когда мы еще погуляем по такому рельефу?! Знакомимся с новым для нас обитателем Камчатки — черношапочным сурком. Дозорные сурков наблюдают за нами с постов на верхушках останцев, предупреждая громким свистом своих товарищей о нашем приближении. Через полчаса доходим до скалы Поленница, сложенной из многочисленных скальных столбиков. Сразу за ней встречаем медведя, выпускаем коптер. Косолапому такое внимание не нравится и он поспешно убегает. Через час наблюдаем в пятиста метрах еще четырех медведей. Мы думаем, судя по размерам, что это медведица с детенышами. Радует, что хотя бы комаров сегодня нет. Река Студеная пересохла, рядом с ней воды нет, но в 12:10 находим снежник с небольшим ручейком, встаем на обед на пару часов возле него.



ВЕРХНИЙ КАНЬОН Р. СТУДЕНАЯ



НИЖНИЙ КАНЬОН Р. СТУДЕНАЯ

Через двадцать минут после обеда доходим до русла реки Студеная. Немного спускаемся по нему и исследуем пару каньонов. Они впечатляют своими высокими отвесными стенами, рекомендуем обязательно посетить это место и прогуляться внутри каньонов. На весь осмотр у нас ушло порядка 40 минут. Затем продолжаем движение в сторону ручья Бараньего. В 16:30 разбиваем лагерь под живописным водопадом на открытом пятачке, надеясь, что комаров будет сдувать ветром. На Лоскутовских ночевках у нижнего водопада мы решили не вставать, посчитав, что там наверняка будет многолюдно.



ЛАГЕРЬ ПОД ВЕРХНИМ ВОДОПАДОМ Р. БАРАНИЙ

25 ИЮЛЯ

ПЕРЕПАД ВЫСОТ: +680М -680М

КИЛОМЕТРАЖ: 23.7 КМ

ПОГОДА: ПАСМУРНО, ДЫМКА



БАРАНЬИ СКАЛЫ. ТУТ ДОЛЖНА БЫЛА БЫТЬ КРАСИВАЯ КАРТИНКА.



ЛАНДШАФТ НА ПЕРЕХОДЕ К СТОЯНКЕ СТОЛИК.



ПОПРОШАЙКА



В 7:05 выходим за заброской. Сначала идем вдоль левого притока ручья Бараний, чтобы меньше набирать по крутому склону. Затем преодолеваем короткий крутой подъем по травянисто-осыпному склону. Хорошо, что солнце не жарит и нет комаров, иначе было бы грустно. Дальше идем по грунтовым дорогам, иногда по азимуту, местность легко

проходима. Заходим на Бараньи скалы, но, увы, из-за тумана почти ничего не видно. Отдыхаем минут десять, затем возвращаемся обратно, идем до озера Надежды. Обратите внимание, что между этим озером и стоянкой Столик нет источников воды. В 9:55 доходим до озера, здесь стоит парочка туристских групп. В 10:45 оказываемся у домика на стоянке Столик, обедаем и забираем заброску. Стоянка Столик представляет собой домик с верандой. В домике есть прихожка, комната с нарами на 4-6 человек, чердак, где удобно хранить заброску. Есть оставленные туристами газовые баллоны и мелкий походный скарб. Вокруг домика бегают много евражек-попрошайек, которые совсем не боятся людей и смело кормятся с рук.

В 12 выходим обратно, доходим до лагеря в 15:10. Обратно возвращаемся примерно по тому же пути, разве что спуск к ручью начинаем раньше. В итоге этот вариант оказался неудачным, пришлось лезть по травянистым склонам, поросшим можжевельником.

26 ИЮЛЯ

ПЕРЕПАД ВЫСОТ: +170М -170М

КИЛОМЕТРАЖ: 6.0 КМ

ПОГОДА: ЯСНО



БЕРАНДА НА ЛОСКУТОВСКИХ НОЧЕВКАХ



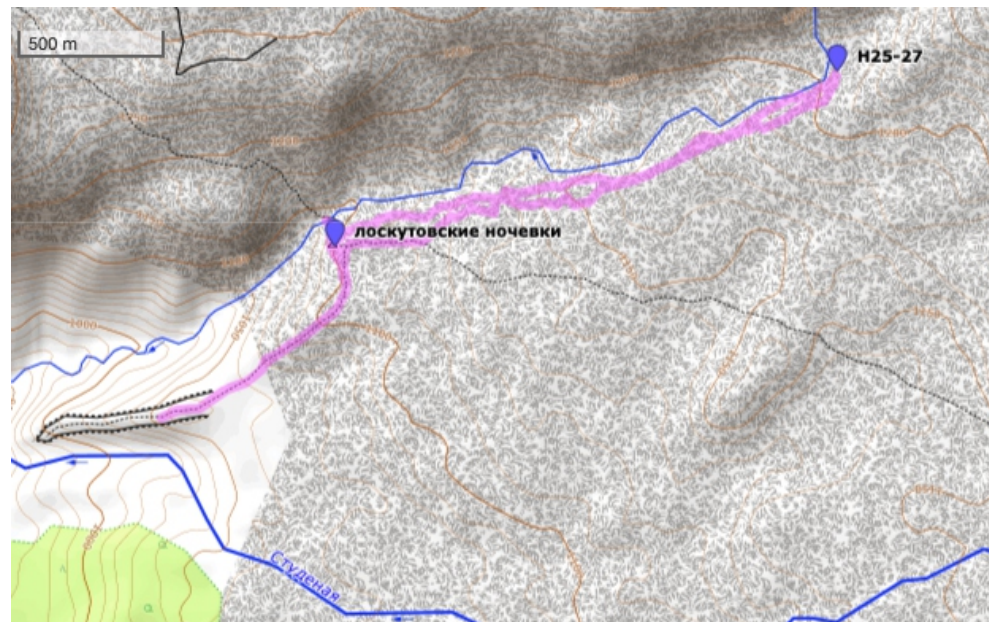
ВИД НА КЛЮЧЕВСКУЮ И КАМЕНЬ С МЕСТА СТОЯНКИ



ВИД НА ТОЛБАЧИК С МЕСТА СТОЯНКИ



ВИД С ГРЕБЕШКА



ВОДОПАД РУЧЬЯ БАРАНИЙ

В этот день у нас была дневка. Погода наладилась, приводим себя в порядок. В первой половине дня гуляем до Лоскутовских ночевков, смотрим водопад под ними. За потоком воды есть грот, в который можно зайти и посмотреть сквозь водопад. На ночевках есть небольшая веранда под одну группу. Затем идем до гребешка между ручьем Бараний и рекой Студеная. Тут растет много эдельвейсов; открывается отличный вид на окрестности. Возвращаемся в лагерь, на обратном пути встречаем куропатку с выводком. Остаток дня отдыхаем и готовимся ко второму кольцу.

27 ИЮЛЯ

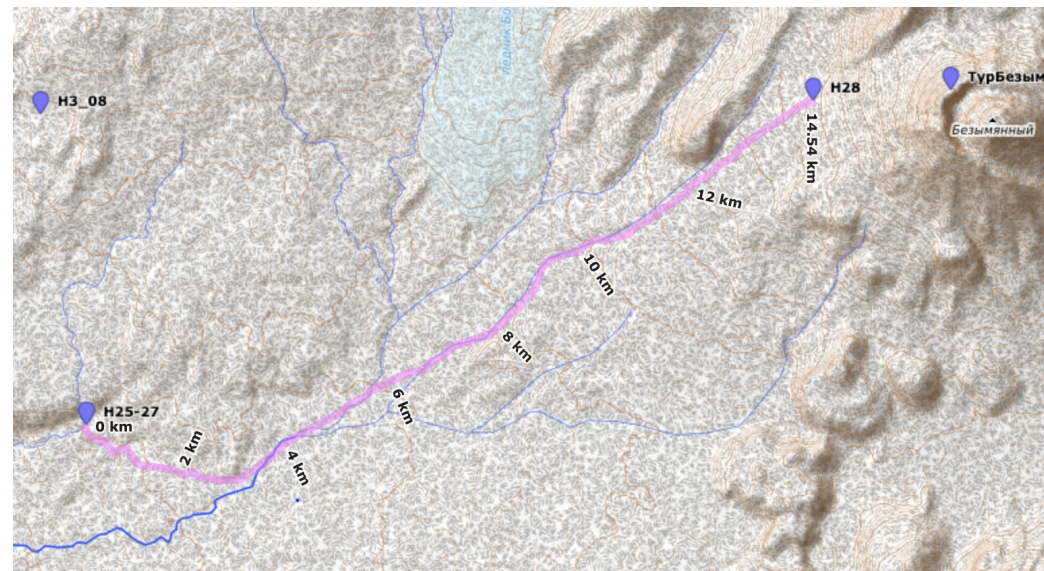
ПЕРЕПАД ВЫСОТ: +800М -30М

КИЛОМЕТРАЖ: 14.5 КМ

ПОГОДА: ПЕРЕМЕННАЯ ОБЛАЧНОСТЬ



ПЕРЕХОД ПО РУСЛУ РЕКИ СТУДЕНАЯ



ДВИЖЕНИЕ ПО КАНЬОНУ ПРИТОКА Р. СТУДЕНАЯ

В 7:05 выходим от места ночевки. Погода ясная, штиль — для комаров нет помех, поэтому они массово выходят на охоту и облепляют нас. На каждом участнике сидит по несколько десятков кровопивцев; спреи помогают, но ненадолго. За два перехода доходим до русла реки Студеная, тут зелени нет и комары от нас отстают. Далее движемся по руслу в сторону вулкана Безымянного. Идти комфортно, много участков с песочком, скакать по камням приходится редко. К зелени лучше не приближаться, оттуда сразу выскакивают комары. Воды нет, река пересохла, а во встречных ручьях много песка. К 11 утра доходим до снежника и собираем талую воду с него. Выше приток Студеной, по которому мы движемся, лежит в каньоне. Можно идти как сверху, так и понизу, особой разницы нет. В 12:15 встаем на обед у еще одного снежника.

После обеда продолжаем движение вдоль одного из притоков Студеной. В 15:30 доходим к началу крутого подъема на перевал Безымянный. Сомневаемся, что мы успеем вылезти на выполаживание и ставим лагерь здесь, внизу. Неподалеку есть ручеек с относительно чистой водой.



ПОДХОД К ВУЛКАНУ БЕЗЫМЯННЫЙ



МЕСТО НОЧЕВКИ

28 ИЮЛЯ

ПЕРЕПАД ВЫСОТ: +900м -650м

КИЛОМЕТРАЖ: 7.0 км

ПОГОДА: ПЕРЕМЕННАЯ ОБЛАЧНОСТЬ, ДОЖДЬ



ПОДЪЕМ К ПЕР. БЕЗЫМЯННЫЙ-КАМЕНЬ



В 6:35 начинаем подъем на пер. Безымянный-Камень. Поднимаемся по осыпи, идется комфортно. Некоторые места удастся пройти по снежникам. Склон вулкана Безымянный изрезан оврагами и промоинами, поэтому траверсирование его склонов очень неудобно. Стоит строить трек так, чтобы избежать траверсов. В 9 подошли к месту, откуда мы планировали начать подъем на вулкан Безымянный. Оставляем рюкзаки и начинаем подъем по крутому склону. Местами камнеопасно, нужно идти плотной группой. В 10:10 поднялись на внешний кратер вулкана, перед нами открывается вид на курящийся новый купол. Пахнет серой. Вниз не спускаемся, склоны круты, да и страшно ступать на дымящиеся камни. В 10:45 начинаем спускаться обратно, в 11:20 оказываемся у рюкзаков. Продолжаем движение к перевалу. Отметим, что мы забрали слишком сильно вверх, поэтому перевал мы проходим на метров 50 выше его седла. Отправляем пару человек забрать записку предыдущей группы и оставить свою. В 12:10 встаем на обед и очень вовремя: через 10 минут начинается ливень. В 14:40 дождь подутихает и мы продолжаем движение. Из предыдущих отчетов мы знаем, что главное на спуске — не свалиться в каньон за перевалом, он непроходим, поэтому высоту не сбрасываем и идем траверсом склонов. Рельеф в меру комфортный. В 15:45 вышли на площадку, с которой открывается шикарный вид на вулкан Камень, решаем остаться тут на ночевку. Рядом есть ручей с чистой водой, сооружаем на нем плотину.



ВИД С КОПТЕРА НА ВНЕШНИЙ КРАТЕР ВУЛКАНА БЕЗЫМЯННЫЙ



НОВЫЙ КУПОЛ ВУЛКАНА БЕЗЫМЯННЫЙ



СПУСК С ВУЛКАНА БЕЗЫМЯННЫЙ



ВИД НА СЕДЛОВИНУ ПЕРЕВАЛА БЕЗЫМЯННЫЙ-КАМЕНЬ



СПУСК С ПЕРЕВАЛА. СЛЕВА ВИДЕН КАНЬОН, КОТОРЫЙ МЫ ОБХОДИМ.



ТРАВЕРС ВУЛКАНА БЕЗЫМЯННЫЙ НА СПУСКЕ С ПЕРЕВАЛА



РУКОТВОРНАЯ ПЛОТИНА С ТРУБОЙ



МЕСТО НОЧЕВКИ

29 ИЮЛЯ

ПЕРЕПАД ВЫСОТ: +950М -750М

КИЛОМЕТРАЖ: 8.2 км

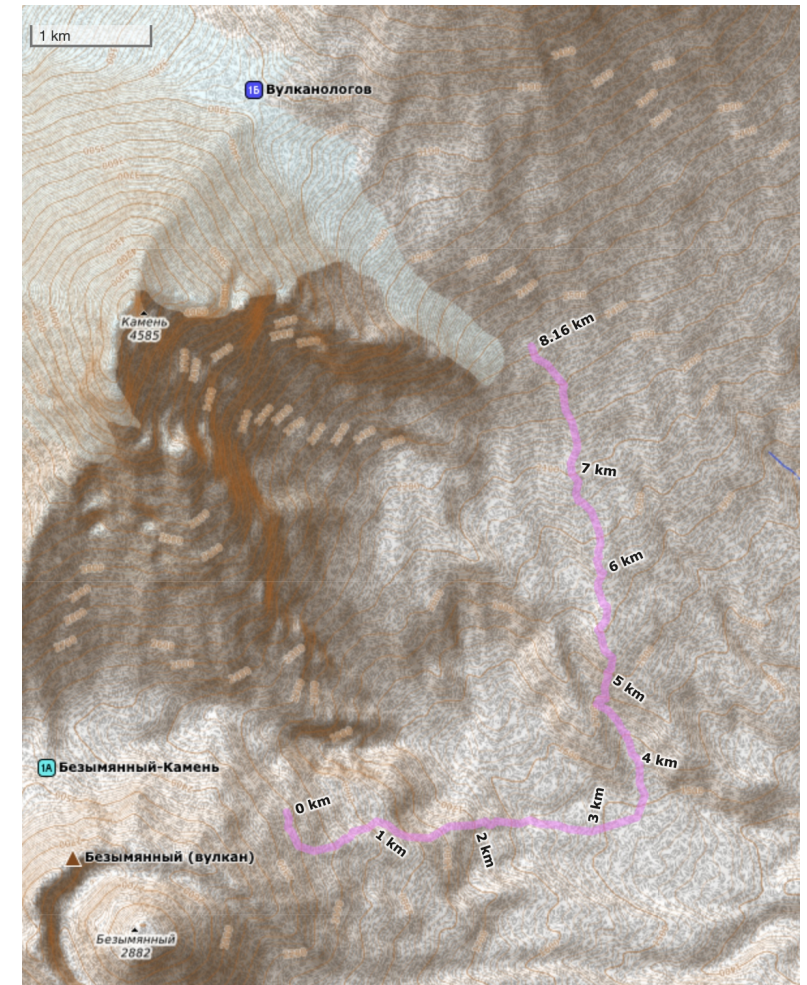
ПОГОДА: ТУМАН, БУС



СПУСК К РУЧЬЮ ЧЕРНОВА



ПЕРЕХОД РУЧЬЯ ЧЕРНОВА



В 6:50 выходим, идем траверсом. Туманно, не всегда удастся найти оптимальный путь. Тем, кто решит воспользоваться нашим треком от этого дня, лучше свериться со спутниковыми снимками: некоторые наши противные траверсы, скорее всего, можно обойти выше. Спускаемся по крутым каменистым склонам, часто закладываем траверсы, переходим камнеопасные участки. В 8:35 доходим до ручья Чернова. Воды немного, ручей разлит на несколько рукавов, перепрыгиваем их по камням. Вода мутная, для питья непригодная.



ПОДЪЕМ ИЗ КАНЬОНА

Далее уходим в каньон, идущий на северо-запад, по этому пути поднималась группа Новоселова. Постепенно каньон становится все менее проходим из-за крупных валунов. Решаем выбраться на его орографически левый борт. Из-за тумана видно только на 50 метров, поэтому наиболее удобный для подъема участок подобрать проблематично. Первая часть подъема идет довольно легко, а в конце нас встречает конгломератный склон с разрушенными скалами. Поднимаемся с использованием лазания, крайне мерзкий и опасный участок. Не жалеем сил и рантов на выдалбливание ступенек в конгломерате. Рекомендуем поискать другой вариант подъема. По нашему мнению более простой вариант подъема на левый борт может быть при входе в каньон.



ТИПИЧНЫЙ ПЕЙЗАЖ НА ПРОТЯЖЕНИИ ПОЧТИ ВСЕГО ДНЯ

В 10:10 поднимаемся на выполаживание, далее нас ждет пологий затяжной подъем. В 11:20 встаем на обед, сидим долго, в надежде, что распогодится. Никаких надежд на улучшение погоды нет, в 14:20 продолжаем движение. Подъем становится круче, порой встречаются снежники и обрывки троп. Из-за плохой видимости выбор пути ограничен. В 16:10 добрались до удобных площадок, ставим лагерь. На всякий случай выкапываем дренажную систему, так как опасаемся, что при ливне может подтопить палатку. Вода в окрестных ручьях плохая, решаем, что пришло время использовать фильтр, который мы таскали с самого начала похода. Он показал себя хорошо, вода полностью очистилась, но сама фильтрация шла долго.

30 ИЮЛЯ

ПЕРЕПАД ВЫСОТ: +950М -680М

КИЛОМЕТРАЖ: 10.0 КМ

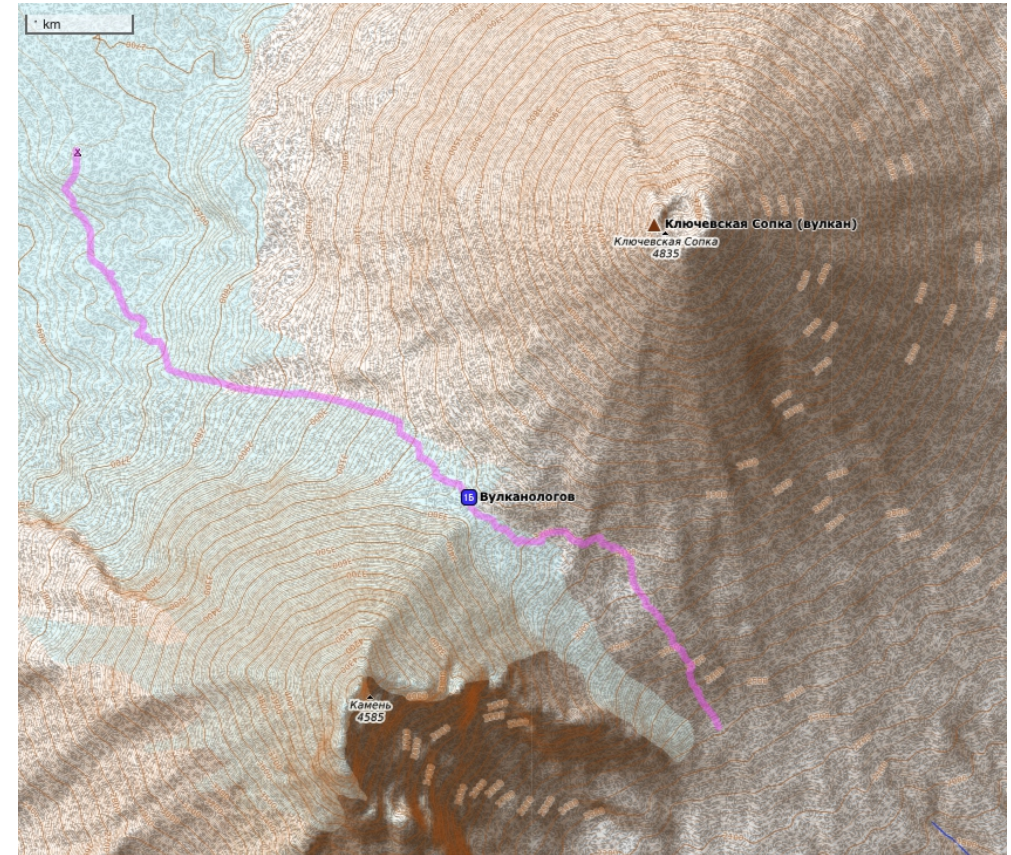
ПОГОДА: ПЕРЕМЕННАЯ ОБЛАЧНОСТЬ



ВИД НА ЛАГЕРЬ



ПОДЪЕМ НА ПЕРЕВАЛ ВУЛКАНОЛОГОВ



С утра распогодилось, от лагеря открывается отличная панорама: видна долина р. Большая Хапица, камень Амбон, а чуть выше открывается вид на Кроноцкую сопку (она в 150км!). В 7:10 выходим. Поднимаемся по слежавшим осыпям и снежникам, идти комфортно. Отметим, что в какой-то момент мы сильно забрали вправо по ходу движения, наш путь на перевал можно ощутимо спрямить. В 10:20 выходим на выполаживание, здесь начинается закрытый ледник. Связываться не хочется, поэтому мы забираем чуть правее по ходу движения и идем по кромке осыпи, где трещины не скрыты снегом.



ОБЕД НА ПЕРЕВАЛЕ ВУЛКАНОЛОГОВ



НАЧАЛО СПУСКА С ПЕРЕВАЛА ВУЛКАНОЛОГОВ



СПУСК В СВЯЗКАХ

В 11:30 вышли на перевал Вулканологов, к домику. Домик представляет собой помещение, где поместится до 12 человек (в тесноте). Пол внутри ощутимо выше, чем на улице, большой слой льда. Есть лежанка из пенок на 3-4 человека. На полках можно найти туристский скarb: газовые баллоны, запасы еды, элементы аптечек и ремнабора. Имеются даже кислородные баллоны! Также здесь лежит дневник, в котором можно найти заметки предыдущих гостей и записаться самому. Обедаем возле домика, солнечная погода наконец-то дает возможность просушить вещи.



ПЕРЕХОД К ПРИЮТУ



ЗДАНИЕ ПРИЮТА ВНУТРИ



ЗДАНИЕ ПРИЮТА

В 14 идем дальше. Через 20 минутный переход осыпь заканчивается, начинается закрытый ледник, наползает облако. Связываемся. Спустившись на плато, снова попадаем на осыпь, развязываемся, до Приюта идем без связок. Рельеф сложный, все изрезано глубокими промоинами и осыпными валами. Оказываемся на месте ночевки в 17:10. Нам повезло: новую кабинку приюта поставили несколько дней назад. По-видимому, мы тут первые гости. Приют рассчитан на 8 спальных мест, хотя при желании можно разместиться и большим количеством людей, человек 9-12 влезут. Рядом есть сарай, где можно разместиться группе до 8 человек. Воду можно набрать из окрестных снежников. Кабинка Приюта отлично защищает от ветра, всё сделано надежно и с любовью. Надеемся, что Приют прослужит туристам долго, относитесь к домику бережно.

31 ИЮЛЯ

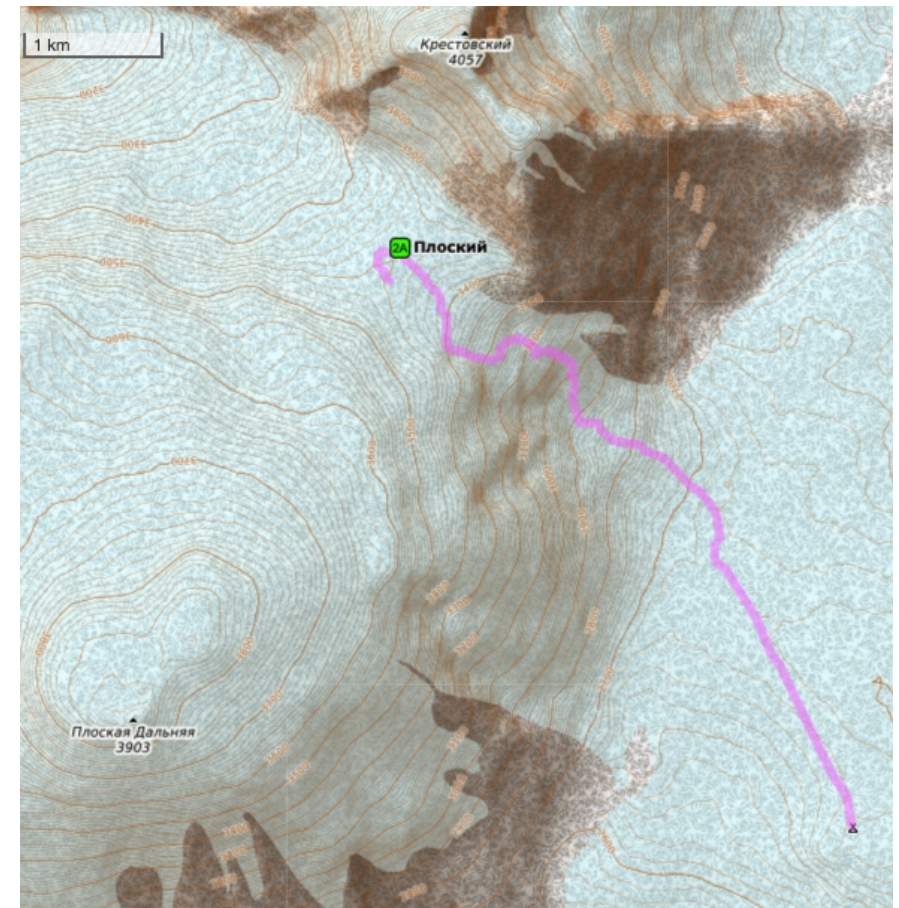
ПЕРЕПАД ВЫСОТ: +790м -30м

КИЛОМЕТРАЖ: 7.0 км

ПОГОДА: ПЕРЕМЕННАЯ ОБЛАЧНОСТЬ



ВИД НА ПОДЪЕМ НА ПЕРЕВАЛ ПЛОСКИЙ С КОПТЕРА



В 6:55 выходим от Приюта в связках, пересекаем плато. В 7:40 делаем привал под перевальным взлетом. Вчера днем и сегодня с утра перевал хорошо просматривался и можно было наметить примерный путь подъема. Выходим в ледопад, начинаем распутывать трещины. Подъем на перевал осуществляется по Z-образной траектории (см. фото). На нескольких сложных участках закручиваем ледобуры для организации одновременной страховки. Перила нигде не требуются, все проходится на личной технике. Порой приходится распутывать лабиринты из трещин. К 12 выходим на выполаживание, еще через 50 минут встаем на обед.



ТРАЕКТОРИЯ ПОДЪЕМА НА ПЕРЕВАЛ ПЛОСКИЙ



НА ПОДЪЕМЕ НА ПЕРЕВАЛ ПЛОСКИЙ



НА ПОДЪЕМЕ НА ПЕРЕВАЛ ПЛОСКИЙ



ПРОХОЖДЕНИЕ ТРЕЩИН



В ВЕРХНЕЙ ЧАСТИ ПОДЪЕМА



ЛАГЕРЬ НА ПЕР. ПЛОСКИЙ

Пока готовился обед, развели место для стоянки. Со склонов вулкана Крестовский сыпятся камни, под ним решили лагерь не ставить. Ближе к Ушковскому защищенное от ветра место найти сложно, укрытых мест мало. Нам повезло и мы наткнулись на площадку между двумя подтаявшими надувами. Удалось даже найти воду, рядом был небольшой ручеек, покрытый корочкой льда. Вокруг немало трещин, зондируем дорожки и ходим осторожно. Ставим палатку и строим вокруг нее стенку, на случай сильного ветра.

1 АВГУСТА

ПЕРЕПАД ВЫСОТ: +250М -1190М

КИЛОМЕТРАЖ: 8.9 КМ

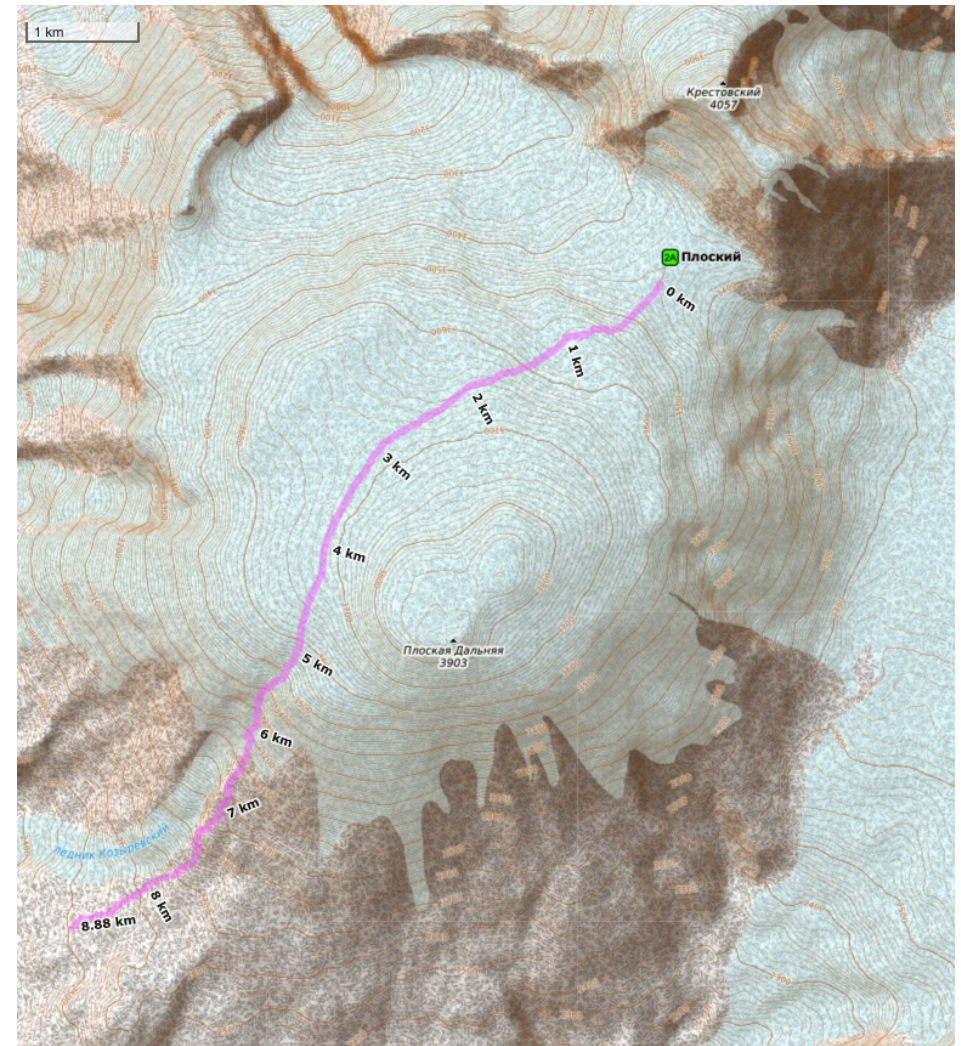
ПОГОДА: ПЕРЕМЕННАЯ ОБЛАЧНОСТЬ



НАЧАЛО ПОДЪЕМА С ПЕРЕВАЛА ПЛОСКИЙ



ТРАВЕРС ВУЛКАНА УШКОВСКИЙ



В 7:05 выходим от места ночевки в связках. Солнечно и холодно, дует сильный ветер. На вершине Ушковского сидит облако, подниматься на нее нет смысла, сверху ничего не увидим. Решаем обходить вершину траверсом. Снег твердый, держит хорошо, трещин почти нет.



НАЧАЛО СПУСКА ПО ЖЕЛОБУ



ЛЕДОПАД В НИЖНЕЙ ЧАСТИ ЖЕЛОБА



ПРОХОЖДЕНИЕ ЗОНЫ РАЗЛОМОВ В НИЖНЕЙ ЧАСТИ ЖЕЛОБА

К 10 подошли к крутому участку спуска, вниз уходит желоб, шириной около 50м. Ниже зона трещин, они легко перепрыгиваются или обходятся. Через полчаса спускаемся в нижнюю часть желоба. Здесь очень красиво, много причудливых ледяных изваяний. Приваливаемся и около получаса фотографируемся. Затем забираем к левому борту, проходим еще одну зону разломов и выходим на осыпной склон. В 12 обедаем, неподалеку есть ручей. В 13:30 продолжаем спуск. Движемся по осыпям, стараемся уходить на снежки — идти по ним быстрее и безопаснее. За полтора часа доходим до уютной площадки рядом с красивыми скальными каньонами. Ставим там лагерь.



СПУСК ПО СНЕЖНИКАМ



КАНЬОН С РУЧЬЕМ У ЛАГЕРЯ

2 АВГУСТА

ПЕРЕПАД ВЫСОТ: +70м -1020м

КИЛОМЕТРАЖ: 11.4 км

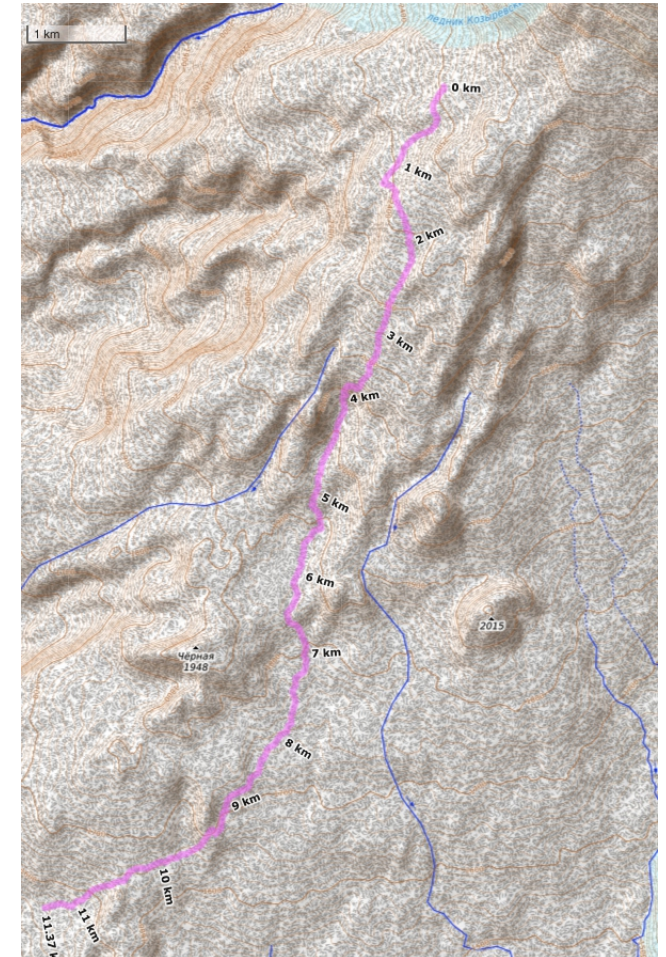
ПОГОДА: ПЕРЕМЕННАЯ ОБЛАЧНОСТЬ, ТУМАН



КАНЬОНИНГ



СПУСК В НАЧАЛЕ ДНЯ



В 7:05 выходим. Спускаемся по осыпям и снежникам. Туманно, низкие облака. Явных ориентиров нет, идем по приборам, по нитке, нарисованной по трекам других групп и спутниковым снимкам. Около 9 вышли к ручью, решаем для разнообразия позаниматься каньонингом. Идти вниз, по живописному руслу просто, хотя порой и приходится проделывать элементы акробатики. С легкими рюкзаками это не так уж и сложно. После 10 выходим на травку, еще через полтора часа доходим до верховий ручья Дальний Левый. Начинает моросить дождь, решаем, что не хотим сегодня бежать дальше и встаем на ночевку.

3 АВГУСТА

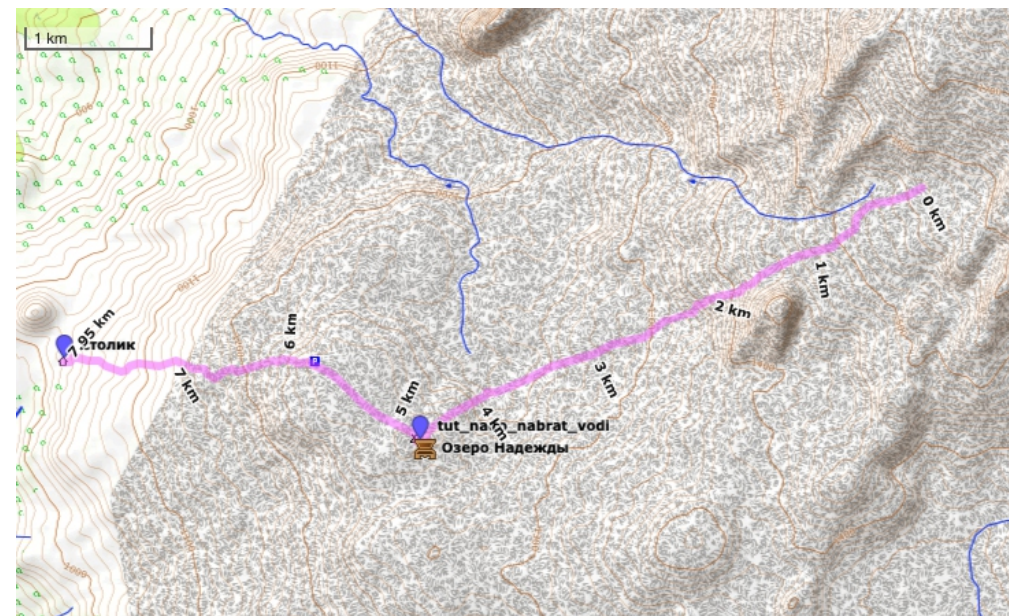
ПЕРЕПАД ВЫСОТ: +60М -590М

КИЛОМЕТРАЖ: 7.8 км

ПОГОДА: ПЕРЕМЕННАЯ ОБЛАЧНОСТЬ



МЕСТО НОЧЕВКИ



В 6:50 выходим. Погода в последний день похода наладилась, любимся сопками. Идем к озеру Надежды, чтобы выйти там на дорогу. Часть группы идет напрямки (как по треку), часть делает петлю, чтобы не сильно сбрасывать высоту. Оба варианта примерно одинаково трудозатратны. Доходим до озера, приветствуем мимо проходящую коммерческую группу. В 8:50 доходим до стоянки Столик, угощаем евражек остатками еды.



ПЕРЕХОД К ОЗЕРУ



ОЗЕРО НАДЕЖДЫ



СПУСК ДО СТОЛИКА



КОРМЕЖКА